

STOWARZYSZENIE GMIN I POWIATÓW MAŁOPOLSKI

# WSPÓLNOTA *małopolska*



NR 1–2/2011, Rok XIX

ISSN 1428–4162

*Nie ma nic  
bardziej tajemniczego  
od wody*

Emil Cioran

**Siła niszczycielska wody  
– Powódź AD 2010**

**Woda jako źródło życia**

**Ochrona wód**

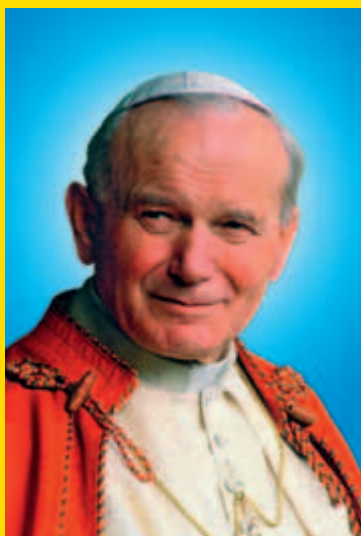
**Beatyfikacja  
Jana Pawła II Wielkiego**  
Honorowego Małopolanina Wszeczasów

**Lider Małopolski 2010**

**Kazimierz Barczyk** Przewodniczącym  
Konwentu Przewodniczących  
Sejmików Województw RP

**PISMO MARSZAŁKÓW, PREZYDENTÓW, STAROSTÓW, BURMISTRZÓW, WÓJTÓW I RADNYCH**





# Beatyfikacja Jana Pawła II Wielkiego

**Małopolanie wraz z ponad stu tysiącami pielgrzymów z Polski i rzeszą wiernych z całego świata uroczysto świętowali w Watykanie beatyfikację Jana Pawła II. W rzymskich obchodach wyniesienia na ołtarze Papieża Polaka uczestniczyli przewodniczący Sejmiku Kazimierz Barczyk oraz radni Województwa Małopolskiego.**

W piątek, 29 kwietnia, na rzymskim Placu Republiki, z udziałem prezydenta Krakowa Jacka Majchrowskiego, syndyka Rzymu Gianniego Alemanno oraz przedstawicieli Województwa Małopolskiego, otwarta została wystawa „Jan Paweł II Papież Narodów” – projekt zrealizowany w ramach współpracy Krakowa i Rzymu. W piątek radni Województwa Małopolskiego wraz z przewodniczącym Sejmiku i marszałkiem wzięli także udział w uroczystościach objęcia przez metropolitę warszawskiego ks. kardynała Nycza kościoła tytularnego w Rzymie – bazyliki św. Sylwestra i Marcina na Górze. Kardynał Nycz przez wiele lat swojej duszpasterskiej pracy był związany z Małopolską. Pełnił (m.in.) urząd wikariusza generalnego Archidiecezji Krakowskiej oraz organizował papieskie pielgrzymki.



*Kazimierz i Anna Barczykowie, Jacek i Barbara Majchrowscy oraz Krystyna Sieniewska na Placu Św. Piotra*

W sobotę, 30 kwietnia, przedstawiciele samorządu Małopolski powitali prezydenta RP Bronisława Komorowskiego i licznych gości z Polski na wystawie przygotowanej przez Muzeum Dom Rodzinny Ojca Świętego Jana Pawła II w Wadowicach – instytucję kultury współtworzoną przez Województwo Małopolskie. Ekspozycja przedstawia życie i dzieło Karola Wojtyły w piętnastu częściach tematycznych, portretujących Ojca Świętego jako wyjątkowego człowieka z licznymi pasjami, miłośnika poezji, teatru, sportu, przyrody, a jednocześnie jako duchownego znajdującego zawsze czas na modlitwę, refleksję i nieustanne pogłębianie wiary.



Sobotnie przygotowania do beatyfikacji Jana Pawła II w Rzymie obejmowały również czuwanie modlitwne w Circo Massimo, prowadzone przez wikariusza Diecezji Rzymskiej, kardynała Agostino Vallini z udziałem współpracowników Jana Pawła II – m.in. byłego rzecznika prasowego Watykanu Joaquína Navarro-Valls. W czasie czuwania nawiązano połączenie z sanktuariami maryjnymi na całym świecie (w tym z Sanktuarium w Łagiewnikach). Po zakończeniu czuwania pielgrzymi przeszli na plac św. Piotra specjalną trasą przez centrum miasta. W ramach inicjatywy „Biała Noc Modlitwy” (La notte Bianca di Preghiera) przez całą noc przed beatyfikacją otwarte były wybrane kościoły w centrum Rzymu.



W niedzielę, 1 maja, przedstawiciele Samorządu Województwa Małopolskiego wzięli udział – obok tysięcy pielgrzymów z Polski i Małopolski – w Mszy Beatyfikacyjnej na Placu św. Piotra odprawionej przez papieża Benedykta XVI. Po mszy świętej i wystawieniu szczątków Jana Pawła II w Bazylice św. Piotra zgromadzeni oddali hołd błogosławionemu Ojcu Świętemu – Papieżowi Polakowi. Zwieńczeniem watykańskich uroczystości beatyfikacyjnych była poniedziałkowa msza dziękczynna na Placu św. Piotra prowadzona przez watykańskiego sekretarza stanu kard. Tarcisio Bertone oraz odprawiona we wtorek, 3 maja, przez przedstawicieli Episkopatu Polski pod przewodnictwem kard. Stanisława Dziwisza msza dziękczynna Polaków z całego świata, w rzymskiej Bazylice Santa Maria Maggiore.



### Szanowni Państwo!

Rok 2011 to rok ów, w którym największy z rodu Polaków Jan Paweł II Wielki, Honorowy Małopolanin Wszechczasów, zostaje wyniesiony na ołtarze. To czas do przeżywania wielkiej dumy i satysfakcji dla Małopolan, że dane nam było przeżywać z Nim jego dziesiątki lat w Małopolsce i na Watykanie, gdzie często wyjeżdżaliśmy jako mieszkańcy i samorządowcy. Teraz naszą powinnością jest dbać o Jego dziedzictwo i stwarzać warunki do godnego przyjmowania milionów pielgrzymów i turystów, odwiedzających „Mały Rzym” – Kraków i Historyczną Małopolskę – największy ośrodek kultu religijnego w Europie Środkowej i Wschodniej.

Rok 2010 pokazał natomiast w całej rozciągłości jak człowiek ma niewiele do powiedzenia w zderzeniu z siłami natury. Rozmiar zniszczeń wywołanych szczególnie w Małopolsce przez ubiegłoroczne powodzie i osuwiska wciąż trudno oszacować, gdyż w wielu miejscach następowały wezbrania powtórne, które niszczyły wysiłek włożony w odbudowę, czy powtórne obsianie pól. Jest rzeczą oczywistą, że przyrody oszukać się nie da i powodzie towarzyszyć nam będą choćbyśmy wdrożyli jak najdoskonalsze plany ochrony. Czy jednak zwalnia nas to z wysiłków na rzecz minimalizowania skutków powodzi?

Kilka tygodni temu zaprosiłem do Krakowa przedstawicieli samorządów pięciu województw leżących na obszarze zlewni tzw. górnej Wisły, gdzie co roku – od kilkudziesięciu lat – zniszczenia przekraczają średnio 700 mln zł i stanowią ponad połowę zniszczeń powodziowych w Polsce. Konferencja ta podyktowana była konsultowaniem prac nad przyjęciem w czerwcu b.r. rządowego „Programu ochrony przed powodzią w dorzeczu górnej Wisły”; a więc planu działań inwestycyjnych mających na celu skuteczną walkę z zagrożeniem powodziowym. To bardzo ważny projekt, dający jasną perspektywę, który dawno, podobnie jak dla dorzecza Odry, powinien być powstać. Przewiduje on realizację do 2025–2030 r. 39 inwestycji o łącznej wartości 13 mld zł. To bardzo duże pieniądze, ale jak pokazują doświadczenia zachodnich sąsiadów, także powodziami nawiedzanymi, z pewnością będą to pieniądze dobrze wydane.

Musimy wyrwać się z tzw. błędnego koła ochrony przeciwpowodziowej. Wały i zbiorniki – wciąż wiodący element działań w tym zakresie – tworzą iluzję bezpieczeństwa, która skłania do budowy infrastruktury na terenie zalewowym. Kolejna, np. stuletnia powódź niszczy wały, zbiorniki zawodzą, powstają szkody materialne i giną ludzie. Presja społeczna wymusza odbudowę zniszczeń, podwyższenie wałów i budowę nowych zbiorników. Kolejna, np. pięćsetletnia powódź powoduje szkody wielokrotnie wyższe od poprzedniej i ich cykl powtarza się. Na Missisipi w ciągu ostatnich dwóch stuleci cykl ten powtarzał się średnio co 30 lat. Po ostatniej katastrofalnej powodzi w 1993 r. uznano w USA, że głównym celem ochrony jest przerwanie tego błędnego koła. Podobnie było w Europie. W 2003 r. na forum UE przyjęto dokument jasno określający, że sukces w ochronie przed powodzią można osiągnąć tylko poprzez działania interdyscyplinarne: planowanie przestrzenne, systemy ubezpieczeń, edukację, systemy alarmowe, sprawną ewakuację, budownictwo hydrotechniczne oraz przywrócenie naturalnych obszarów retencyjnych zniszczonych przez melioracje, obwałowania i regulację rzek. I do takich rozwiązań powinniśmy dążyć. Całkowita eliminacja powodzi jest nierealna, racjonalne jest natomiast dążenie do minimalizacji ryzyka i kosztów jej wystąpienia. To podstawowe wyzwania dla sprawnego państwa, sprawnego rządu i sprawnego samorządu.

**WSPÓLNOTA**  
małopolska 

**Wydawca:**

Stowarzyszenie Gmin i Powiatów Małopolski,  
ul. Grodzka 15, 31-004 Kraków,  
tel./fax 0 12 421 93 12

**Redakcja:**

ul. Grodzka 15, 31-006 Kraków,  
wspolnota.malopolska@interia.pl

**Redaktor Naczelny:**

Wojciech Stańczyk,

**Współpraca:**

Bartosz Lipszyc  
Aga Stańczyk  
Paweł Zarnowiecki

**Opracowanie graficzne i skład:**

FORMAT XXL, tel. 012 260 73 70,  
format@formatxxl.com.pl

**Produkcja:**

AstaPress





XXI Forum Ekonomiczne, 7-9 września 2011, Krynica-Zdrój

# Europejskie dylematy: partnerstwo czy rywalizacja?

Forum Ekonomiczne w Krynicy-Zdrój jest organizowane co roku na początku września od początku lat dziewięćdziesiątych. Jego misją jest budowanie przyjaznego klimatu dla rozwoju współpracy politycznej i gospodarczej pomiędzy państwami Unii Europejskiej i ich sąsiadami. Przez 20 lat działalności Forum stało się platformą wymiany opinii, doświadczeń, ważnym punktem dla tworzenia planów na przyszłość polityków i biznesmenów z ponad 60 krajów Europy, Azji, Ameryki Północnej i Środkowej. Przyszłość Europy i Unii Europejskiej, w dużej mierze zależy od wyniku politycznej debaty nad wspólną polityką gospodarczą i mechanizmem jej koordynacji oraz modelu podziału środków jaki wybierze wspólnota myśląc o kolejnej perspektywie finansowej na lata 2014-2020. Będzie to miało wpływ zarówno na pozycję Europy na świecie jak i na jej wewnętrzny rozwój. Decydując się na partnerstwo i szybsze wyrównywanie różnic cywilizacyjnych oraz wspieranie słabszych regionów Unia musi liczyć się z wolniejszym tempem dochodzenia do pozycji światowego lidera. Cel ten może osiągnąć szybciej stawiając na rywalizację, jednak wówczas ryzykuje się znaczne opóźnienie wyrównywania szans nowych członków. Konieczne jest więc poszukiwanie rozwiązań jak szybko osiągnąć pozycję lidera nie rezygnując z aktywnego wspierania tych, którzy najbardziej po-

trzebują pomocy. Dlatego też mottem tegorocznego Forum jest: „Europejskie dylematy: partnerstwo czy rywalizacja?”

W trakcie Forum odbywa się 5 sesji plenarnych i ponad 100 paneli dyskusyjnych realizowanych w kilku ścieżkach tematycznych takich jak m.in. makroekonomia, biznes i zarządzanie, paliwa i energetyka, inwestycje, prywatyzacja, rozwój gospodarczy oraz innowacje i zrównoważony rozwój. Sesje plenarne, panele dyskusyjne oraz dziesiątki konferencji prasowych, ekspozycji i prezentacji specjalnych stały się doskonałą formą prezentacji sektora gospodarczego. Wszystkie spotkania i wydarzenia podczas Forum odbywają się w języku angielskim, polskim i rosyjskim. Podczas ostatniego Forum na 2350 uczestników ponad 1200 przyjechało z niemal 60 krajów świata

Krynickie Forum wyrosło zatem na najbardziej znane miejsce spotkań przedsiębiorców ze Wschodu i z Zachodu. Jest bowiem wspaniałą okazją do spotkań i nieformalnych rozmów przyciągając na imprezę coraz więcej biznesmenów tak z całej Europy. Liczba uczestników Forum od roku 2000 szybko zaczęła rosnąć i dziś jest to największe tego typu wydarzenie w regionie Europy Środkowo-Wschodniej.



Przewodniczący Parlamentu Europejskiego Jerzy Buzek wita się z Prezydentem RP Bronisławem Komorowskim i Przewodniczącym Komisji Europejskiej Jose Manuelem Barroso. W tle Zygmunt Berdychowski, inicjator i przewodniczący Forum Ekonomicznego w Krynicy.

Ubiegłoroczne XX Forum poświęcone było szansom, jakie niesie ze sobą Traktat Lizboński. W sesji inauguracyjnej „Europa po Traktacie Lizbońskim – strategię dla przyszłości” uczestniczyli Prezydent Bronisław Komorowski, Przewodniczący Komisji Europejskiej Jose Manuel Barroso, przewodniczący Parlamentu Europejskiego Jerzy Buzek, prezydent Estonii Toomas Hendrik Ilves i Minister Obrony Niemiec Thomas de Maiziere. Podczas Forum odbyło się ponad 130 paneli dyskusyjnych poświęconych m.in. makroekonomii, polityce międzynarodowej, energetyce, światowemu kryzysowi, bezpieczeństwu, Unii Europejskiej, wymiarowi sprawiedliwości, polskiej prezydencji w Unii Europejskiej i po raz pierwszy ochronie zdrowia. W debatach wzięli udział m.in. wicepremier, minister gospodarki Waldemar Pawlak, prezes NBP Marek Belka, były prezydent Aleksander Kwaśniewski, komisarz UE ds. budżetu Janusz Lewandowski, minister w kancelarii premiera Michał Boni, przewodniczący Rady Gospodarczej przy Premierze RP Jan Krzysztof Bielecki, minister pracy Jolanta Fedak, minister sportu i turystyki Adam Giersz, minister skarbu Aleksander Grad, minister zdrowia Ewa Kopacz i prezes GPW Ludwik Sobolewski. Analizując obraz Forum w opiniotwórczej prasie zagranicznej można stwierdzić, że bardzo często podkreśla się, iż jest to wyjątkowe miejsce spotkania nowej, Środkowo-Wschodniej Europy z Zachodem, miejsce, gdzie dyskutuje się o tak ważnych problemach jak perspektywy rozwoju

gield środkowoeuropejskich, regionalne bezpieczeństwo energetyczne czy możliwości lokalizacji inwestycji w krajach regionu. Rokrocznie obrady Forum relacjonują największe polskie i światowe media. Ostatnie Forum gościło 500 dziennikarzy z całego świata, którzy reprezentowali niemal 200 redakcji. Tak opiniotwórcze dzienniki, jak m.in. Le Monde i Le Soir określiły je mianem Davos Wschodu. Relacje z Forum możemy znaleźć także w największych agencjach światowych jak: Reuters, Bloomberg, AFP czy EFE oraz na łamach najpoczytniejszych dzienników międzynarodowych w tym m.in. Financial Times, The Wall Street Journal, FAZ, Kommersant. Od kilka lat ogromna większość z nich jest partnerami medialnymi



Byli wicepremier i minister gospodarki w rządzie J. Buzka – Janusz Steinhoff, minister skarbu – Aleksander Grad oraz przewodniczący Sejmiku Województwa Małopolskiego i Stowarzyszenia Gmin i Powiatów Małopolski – Kazimierz Barczyk





Forum. Do Krynicy co roku przyjeżdżają także dziennikarze z tak ważnych i opiniotwórczych mediów jak CNN, The Economist, France 24, Le Figaro, The Guardian, Der Spiegel, Newsweek, Manager Magazyn, Il Sole 24 Ore, La Tribune, Les Echos, Handelsblatt, Financial Times Deutschland, L'Expansion, WirtschaftsBlatt, Hospodarske Nowiny i Magyar Nemzet.

Zdaniem wielu uczestników Forum krynickie spotkanie w ciągu ponad dwudziestu lat swojego istnienia stało się jednym z najważniejszych wydarzeń biznesowo-intelektualnych w Europie. Goście w Krynicy w coraz większym stopniu zwracają uwagę na kompleksowość, szerokie spojrzenie na sprawy nie tylko środkowoeuropejskie, ale także globalne.

## V Forum Regionów

7-9 września 2011, Muszyna, Krynica-Zdrój

Od wielu lat bardzo ważne miejsce zajmuje podczas Forum Ekonomicznego tematyka współpracy regionalnej. Stąd od 4 lat równoległe z Forum Ekonomicznym odbywa się Forum Regionów, którego uczestnicy mogą brać udział także w obradach spotkania w Krynicy-Zdrój. Forum Regionów jest platformą wymiany poglądów oraz miejscem spotkań liderów samorządowych i elit regionalnych z Europy Środkowo-Wschodniej. Wyznacznikiem jego ostatniej edycji był niezwykle bogaty program i wyjątkowo duża liczba gości. W ponad 20 panelach dyskusyjnych, wykładach i prezentacjach uczestniczyło około 250 przedstawicieli administracji publicznej, ale także ekonomistów, socjologów, przedstawicieli biznesu. Nowością spotkania w 2010 r. było wprowadzenie drugiej ścieżki tematycznej poświęconej zagadnieniom finansowania działań samorządów i jak wykazała bardzo wysoka frekwencja był to krok w dobrym kierunku. Na obrady przybyli czołowi polscy i zagraniczni przedstawiciele tego sektora. W dyskusji brali

udział m.in. Prezes NBP Marek Belka i komisarz ds. budżetowych UE Janusz Lewandowski. Dyskusje prowadzone podczas tegorocznego Forum, obok zagadnień budżetowych, koncentrowały się także wokół kwestii rozwoju społeczno-gospodarczego w oparciu o potencjał dziedzictwa kulturowego i przyrodniczego oraz regionalnych instrumentów wzmacniania kapitału społecznego. Dotyczyły również związku między polityką regionalną, a gospodarką opartą na wiedzy i finansowania inwestycji samorządowych w dobie kryzysu. W związku ze sprawowaniem przez Polskę Prezydencji w Radzie Unii Europejskiej na Forum Regionów w tym roku nie zabraknie również tematów, które stanowią jej główne przesłanie tj. dot. Partnerstwa Wschodniego, Wieloletnich Ram Finansowych 2014-2020 oraz wykorzystania kapitału intelektualnego Europy. Przewidujemy też szerszy niż w roku ubiegłym program merytoryczny – trzy ścieżki tematyczne: finanse samorządów, rozwój regionalny i współpraca międzyregionalna.





Obrady IV Forum Inwestycyjnego w Tarnobrzegu

## IV Forum Inwestycyjne

6-7 września 2011, Tarnobrzeg

Forum Inwestycyjne Forum Ekonomicznego zorganizowane w ubiegłym roku już po raz trzeci udowodniło, że jest niezbędnym uzupełnieniem krynickiego spotkania świata polityki i biznesu. Przewodnimi tematami ubiegłorocznego spotkania w Tarnobrzegu były wielkie prywatyzacje, inwestycje jako środek przezwyciężenia kryzysu ekonomicznego, problemy sektora chemicznego w Europie Środkowo-Wschodniej, kwestia powstania nowego centrum finansowego w regionie. Na Forum gościliśmy m.in. przedstawicieli Ministerstwa Azerbejdżanu, Kirgistanu, Ukrainy, Białorusi, Łotwy. Nie zabrakło reprezentacji przedstawicieli biznesu polskiego, węgierskiego, przedsiębiorców prowadzących szeroko rozumianą działalność w państwach Europy Środkowo-Wschodniej. Honorowym Patronem wydarzenia był Aleksander Grad, Minister Skarbu Państwa, który drugiego dnia Forum, wygłosił krótkie oświadczenie na temat klimatu inwestycyjnego w Polsce, potencjału inwestycyjnego jaki ma w swej ofercie ministerstwo Skarbu Państwa.



Stary Dom Zdrojowy w Krynicy





## Laureaci konkursu „Najlepsze Przedsięwzięcie Roku – Lider Małopolski 2010”

### WYRÓŻNIENIE SPECJALNE

#### Instytut Studiów Wschodnich za XX lat Forum Ekonomicznego w Krynicy

Forum Ekonomiczne w Krynicy to najbardziej prestiżowe wydarzenia gospodarcze w Europie Środkowej i Wschodniej. Jest najważniejszym miejscem spotkań kilku tysięcy polityków najwyższego szczebla – prezydentów, premierów, parlamentarzystów, a także wpływowych osobistości biznesu, nauki, mediów i niezależnych ekspertów różnych dziedzin.

### 10 NAJLEPSZYCH PRZEDSIĘWZIĘĆ ROKU W MAŁOPOLSCE – LIDER MAŁOPOLSKI 2010

#### Fortum Częstochowa S.A.

##### za Elektrociepłownię w Częstochowie

Inwestycja o wartości 530 mln zł jest jedną z najnowocześniejszych i najbardziej efektywnych elektrociepłowni w tej części Europy i już teraz spełnia restrykcyjne wymagania dotyczące emisji zanieczyszczeń, jakie zaczynają obowiązywać w krajach UE w 2016 r. Elektrociepłownia działa w kogeneracji węgla kamiennego i biomasy, której udział wynosić ma docelowo 25 proc. spalane paliwa. Jej uruchomienie zapewni Częstochowie bezpieczeństwo energetyczne, poprawia jakość powietrza i stwarza korzystne warunki do rozwoju całego regionu.

#### Miasto Bielsko-Biała

##### za Halę wielofunkcyjną – sportowo, widowiskowo, wystawienniczą oraz węzeł komunikacyjny przy ul. Niepodległości

Hala realizowana jest przy udziale środków z Regionalnego Programu Operacyjnego Województwa Śląskiego na lata 2007-2013, a jej koszt sumaryczny wynosi 77 mln zł. Obiekt umożliwił organizację imprez sportowych, m.in. siatkówki, piłki ręcznej, koszykówki i tenisa ziemnego z ponad trzytysięcznym udziałem publiczności; koncertów i wydarzeń estradowych z ponad czterema tysiącami miejsc na widowni; a także targów o łącznej powierzchni wystawienniczej 6,7 tys. m kw. Przebudowa ul. Niepodległości, będącej częścią drogi krajowej 52, usprawniła układ drogowy miasta. Za 124 mln zł wybudowano 1380 m jezdni w ciągu drogi krajowej i 1950 m dróg lokalnych, przebudowano dwa skrzyżowania i jeden przejazd kolejowy, droga zabezpieczona też została ekranami akustycznymi. Obie inwestycje wzmocniła potencjał gospodarczy, rekreacyjny i turystyczny Podbeskidzia.

#### Miasto Tarnów

##### za Park Wodny w Tarnowie

Inwestycja objęła rozbudowę istniejącej krytej pływalni o zespół rekreacyjno-turystyczny z rozbudowanym systemem usług około sportowych. Jej koszt wyniósł 10,5 mln zł, z czego 4,6 mln pochodziło ze środków Małopolskiego Regionalnego Programu Operacyjnego na lata 2007-2013. Aquapark jest jednym z elementów powstającego w Tarnowie Ponadregionalnego Centrum Sportowo-Rekreacyjnego, które znacząco poszerzy ofertę rekreacyjną miasta.

#### Miasto Kraków i Muzeum Historyczne Miasta Krakowa

##### za Podziemia Rynku i Fabrykę Schindlera – nowe oddziały Muzeum Historycznego Miasta Krakowa

Dzięki uruchomieniu nowych oddziałów, MHK znacznie przybliży wiedzę o dalszej i bliższej historii Krakowa, ukazując – w nowoczesnej formie i przy wykorzystaniu technik wirtualnych – przestrzeń niedostępną dotąd szerszej publiczności. Podziemia Rynku to unikatowy w skali światowej przekrój średniowiecznego miasta zawierający ponad siedemset zabytków archeologicznych i ponad pięćset elektronicznych odwzorowań budynków. Fabryka Schindlera to z kolei muzeum okupacji hitlerowskiej Krakowa, ukazujące wojenne doświadczenia miasta i jego mieszkańców.

#### Miasto Kraków i Miejski Klub Sportowy Cracovia SSA

##### za Stadion Cracovii im. Józefa Piłsudskiego

Obiekt jest jedną z najładniejszych i najbardziej funkcjonalnych budowli tego typu w Polsce, spełnia też najsurowsze normy UEFA dla tej wielkości stadionów. Przedsięwzięcie o warto-

ści 157 mln zł zrealizowane została przez konsorcjum Alpine Bau, według projektu konsorcjum Estudio Lamela, które wygrało konkurs architektoniczny „Stadion, który wyrósł z marzeń” – jak tytułują go kibice Cracovii – pomieścić może ponad 15 tys. widzów i oprócz funkcji sportowych może spełniać rolę widowiskowo-rozrywkową, w tym koncertową.

#### Województwo Małopolskie i Muzeum Lotnictwa Polskiego w Krakowie za Gmach Muzeum i Lotniczy Park Kulturowy

Przedsięwzięcie jest unikalnym na skalę światową projektem, łączącym w jednym miejscu funkcje muzealne, dydaktyczne i rekreacyjne. Wartość inwestycji, na którą złożyła się również budowa Gmachu Głównego Muzeum wyniosła 45,8 mln zł z czego 35,2 mln pochodziło ze środków unijnych. Muzeum Lotnictwa Polskiego stało się dzięki temu nie tylko miejscem spotkań z lotniczą kulturą techniczną, ale również "zielonymi płucami" dla Krakowa i regionu. Nowy gmach muzeum zaliczany jest do wyjątkowo oryginalnych projektów architektury.

#### Województwo Małopolskie

##### za Miasteczko Galicyjskie i Galerię na Bursztynowym Szlaku w Nowym Sączu

„Miasteczko Galicyjskie”, będące rekonstrukcją zabudowy małomiasteczkowej, charakterystycznej dla tego obszaru w XIX wieku, jest częścią Sądeckiego Parku Etnograficznego, a jego ekspozycja ma charakter „żywego organizmu”. „Galeria na Bursztynowym Szlaku” przy Małopolskim Centrum Kultury „Sokół” to nowa siedziba Małopolskiego Biura Wystaw Artystycznych. Dzięki niej Nowy Sącz otrzymał miejsce pod ekspozycję wielkich wystaw, połączonych z technikami multimedialnymi. Galeria posiada też zaplecze konferencyjne z audytorium na 240 miejsc. Obie inwestycje mają charakter kulturotwórczy i promujące rozwój turystyki. Inwestycje kosztowały łącznie około 35 mln. zł.

#### Bukowiańskie Towarzystwo Geotermalne Sp. z o. o.

##### z Bukowiny Tatrzańskiej i Terma S.C. z Szaflar za budowę ośrodków geotermalnych na Podhalu

Zespoły basenów „Terma Bukowina Tatrzańska” i „Termy Podhalańskie”, będące oddolnymi inicjatywami mieszkańców, przyczyniły się do podniesienia atrakcyjności turystycznej i rekreacyjnej Podhala. Na bazie bogatych źródeł geotermalnych wybudowanych zostało kilkanaście basenów wewnętrznych i zewnętrznych (dwanaście w Bukowinie Tatrzańskiej i cztery w Szaflarach), a także sauny, SPA&Wellnes i uzdrowiskowe gabinety zabiegowe. Wykorzystywane źródła charakteryzują się wysoką mineralizacją, co sprawia, że korzystanie z term ma wyjątkowo korzystny wpływ dla organizmu.

#### Miasto i Gmina Stary Sącz

##### za Centrum Kultury i Sztuki im. Ady Sari w Starym Sączu

Centrum Kultury i Sztuki im. Ady Sari w Starym Sączu jest instytucją powstałą na bazie dawnego Miejsko-Gminnego Ośrodka Kultury i mieści się w historycznym budynku dawnego kina Sokół. W latach 2007-2010 budynek przeszedł gruntowny remont i adaptację wewnątrz. Obiekt w tej skali należy do najwcześniejszych w Polsce, jest wyposażony w wysokiej klasy aparaturę filmową, ma salę widowiskową z 212 fotelami, scenę o pow. 100 metrów kw., orkiestron, obrotowe foyer i klimatyzację. Inwestycja zrealizowana została przy udziale środków z Małopolskiego Regionalnego Programu Operacyjnego na lata 2007-2013, a jej koszt wyniósł 9,2 mln zł.

#### Miasto i Gmina Słomniki

##### za Pasywną Halę Sportową

Inwestycja zrealizowana została według technologii pasywnej (budynek chłodzi i ogrzewa się sam) oraz energooszczędnej i jest pierwszym obiektem tego typu w Polsce. W budynku zlokalizowana została wielofunkcyjna arena sportowa o powierzchni 968 m<sup>2</sup> wraz z trybunami na 280 widzów, ze ścianą wspinaczkową o powierzchni 175 m<sup>2</sup> i zapleczem odnowy biologicznej, którą połączono ze znajdującym się w pobliżu Zespołem Szkół Ogólnokształcących. Zastępując budynek wykonany w tradycyjnej technologii otrzymano oszczędność zużycia energii o ok. 87% oraz zmniejszono emisję CO<sub>2</sub> o przeszło 90%.



# Stadion, który powstał z marzeń

Nowoczesny stadion piłkarski Miejskiego Klubu Sportowego Cracovia powstał w zaledwie 443 dni, kosztował niemal 160 mln zł. Otwarto go uroczystie w ostatni weekend września 2010 r. Na inaugurację piłkarze Cracovii pokonali 2:0 Arkę Gdynia. Inwestorem i właścicielem obiektu jest Miasto Kraków, podobnie jak stadionu Wisły wsparty częściowo funduszami centralnymi. Obie inwestycje realizowane są przez Samorząd Miasta Krakowa.

Przygotowania do budowy stadionu Cracovii trwały od 2003 r. W lipcu 2009 r. wmurowano kamień węgielny, a nieco ponad rok później krakowianie zegrali pierwszy mecz przed własną publicznością.

Kameralny obiekt pomieści 15 tys. widzów. Na jednej z trybun zlokalizowana jest rozkładana scena, dzięki czemu miasto będzie mogło organizować koncerty i inne widowiska plenerowe. Na obiekcie nie ma krat, system kontroli jest bezdotykowy, a trybuny umieszczone są blisko murawy. System kamer połączony jest z biometrycznym systemem rozpoznawania twarzy, który pozwoli wyeliminować ewentualnych prowodyrów nieodpowiednich zachowań. Dzięki temu bez problemów odnalezć można wszystkie dane na temat szukanej osoby. Zapewnia to większe bezpieczeństwo na stadionie.

Projektantami stadionu było konsorcjum hiszpańskich i polskich firm Estudio Lamela Sp. z o.o, Estudio Lamela S.L., Sener Sp. z o.o. i Sener Ingenieria y Sistemas S.A., a generalnym wykonawcą konsorcjum firm niemieckiej Alpine Bau Deutschland AG, austriackiej Alpine Bau GmbH, oraz polskich Alpine Construction Polska Sp. z o.o i KPBP „Budus” S.A.



## Park Wodny w Tarnowie

Projekt – Budowa Ponadregionalnego Centrum Sportowo-Rekreacyjnego Budowa Parku Wodnego przy ul. Piłsudskiego 30 w Tarnowie został zrealizowany przy dofinansowaniu z Europejskiego Funduszu Rozwoju Regionalnego w ramach Małopolskiego Regionalnego Programu Operacyjnego. Całkowita wartość projektu wyniosła 11 152 175,90 zł, z czego 3 898 431,86 zł pochodziło ze środków unijnych.

Park jest jednym z elementów dużego projektu Budowa Ponadregionalnego Centrum Sportowo – Rekreacyjnego przy ul. Piłsudskiego w Tarnowie. Oprócz Parku Wodnego planowana jest budowa Wielofunkcyjnej Hali Sportowo-Widowiskowej oraz Amfiteatru wraz z zagospodarowaniem terenu na gruntach o łącznej powierzchni około 16 000 m<sup>2</sup>.

Inwestycja polegała na dobudowie do budynku istniejącej Krytej Pływalni mieszczącej pływalnię sportową o wymiarach 25 x 12,5m, basen rekreacyjny o wymiarach 12,5 x 10m, zjeżdżalnię 90m, gejezerami, masażem karku oraz wanną do masażu wodnego drugiego budynku - Parku Wodnego. Podstawowym celem rozbudowy było stworzenie na bazie istniejącego obiektu – większego kompleksu sportowo-rekreacyjnego. W ramach rozbudowy wykonano dodatkową bryłę budynku mieszczącą ze-

spół rekreacyjno-rozrywkowy. Powierzchnia hal basenowych została powiększona dwukrotnie, a w nowym budynku posadowiono niekłę basenu rekreacyjnego o powierzchni 313 m<sup>2</sup> z atrakcjami: gejzery, sztuczna rzeka, zatoka bąbelkowa, masaż boczny, masaż karku, 50 m zjeżdżalnia rurowa oraz zjeżdżalnia rodzina. W hali basenowej znajdują się również 2 wanny do masażu wodnego, brodzik dla małych dzieci o powierzchni 33 m<sup>2</sup> ze zjeżdżalnią prostą typu Słonik. Z hali basenowej, w okresie letnim będzie można wyjść na taras gdzie przewidziano ustawienie leżaków. W bezpośrednim sąsiedztwie nowej hali basenowej zaprojektowano też zespół SPA. Powierzchnię przeznaczoną pod szatnie z prysznicami i toaletami powiększono kosztem zlikwidowania części pomieszczeń i przeniesienia ich do nowego obiektu. Dzięki temu uzyskano łączną ilość 430 miejsc w przebieralniach damskich, męskich, rodzinnych i dla niepełnosprawnych.

W poziomie piwnic posadowiono wszystkie niezbędne pomieszczenia techniczne: stację uzdatniania wody, centrale wentylacyjno-klimatyzacyjne, warsztat, magazyny, pomieszczenia socjalne i higieniczno-sanitarne pracowników.





# Miasteczko Galicyjskie



**Miasteczko Galicyjskie**, filia Sądeckiego Parku Etnograficznego, to nowy, „paramuzealny” sektor ekspozycyjno-edukacyjno-usługowy, otwierany w ramach działalności kulturalnej Muzeum Okręgowego w Nowym Sączu. Nowy sektor ma pełnić rolę „pasażu wejściowego” do skansenu, świadcząc usługi turystyczne i edukacyjne dla gości, którzy przyjeżdżają zwiedzać właściwą ekspozycję plenerową na wolnym powietrzu, wielokulturową wioskę galicyjską, położoną po drugiej stronie potoku Łubinka. Miasteczko, będące rodzajem przestrzennej impresji daje nie tylko sposobność zobaczenia zrekonstruowanych, historycznych budynków, otaczających niewielki plac rynkowy, jak to miało miejsce w średniowieczu. Umożliwia również zaspokojenie głodu i pragnienia, niebanalne zakupy, aktywne uczestnictwo w pokazach dawnych rzemiosł oraz inne atrakcje. Są one organizowane w tradycyjnie urządzonych wnętrzach mieszczkańskich, o różnych funkcjach, a wzorowane na życiu codziennym mieszkańców małych miasteczek galicyjskich z przeł. XIX i XX w. Miasteczko Galicyjskie zostało wybudowane i zaprojektowane tak aby Zwiedzający mieli możliwość uczestniczenia w wykonywanych czynnościach takich jak np. w Aptece, mogli obserwować wykonanie leków wg tradycyjnej receptury, następnie

nabyć je jako swoistą pamiątkę. W sklepie kolonialnym, gdzie prezentowane będą towary typu wzorowanego na XIX asortyment, Zwiedzający również będzie mógł wybrać i nabyć coś jako pamiątkę.

Ratusz, będący głównym obiektem tego nowego, oryginalnego zespołu architektoniczno-urbanistycznego, pełni rolę aktywnego centrum edukacyjnego, z własną bazą noclegową. Mogą tutaj odbywać się rozmaite zgromadzenia, zjazdy i sympozja, przede wszystkim dla animatorów życia kulturalnego i oświatowego.

Miasteczko, jak za galicyjskich czasów Piwniczna, Stary Sącz, Lanckorona czy Krościenko, żyć będzie w rytmie wyznaczonym stukotem kół drewnianych wozów, biciem ratuszowego kuranta, gwarem dobywającym się z karczmy, sklepików i rzemieślniczych pracowni. Będzie atrakcją turystyczną samą w sobie i wrotami do sądeckiego skansenu, w którym zatrzymał się czas.

Projekt „Budowa Miasteczka Galicyjskiego w Nowym Sączu” dofinansowany został przez Unię Europejską w ramach: Zintegrowanego Programu Operacyjnego Rozwoju Regionalnego na lata 2004 – 2006 (etap I) oraz Małopolskiego Regionalnego Programu Operacyjnego na lata 2007-2013 (etap II). Wartość całkowita zadania wyniosła: 24.714.113 zł.







## Hasior zainaugurował działalność **Galerii BWA SOKÓŁ**

Kapituła Stowarzyszenia Gmin i Powiatów Małopolski już po raz jedenasty przyznała tytuły Najlepsze Przedsięwzięcie Roku w Małopolsce – Lider Małopolski 2010. W gronie laureatów znalazła się Galeria na Bursztynowym Szlaku Małopolskiego Centrum Kultury SOKÓŁ w Nowym Sączu (obecnie Galeria Sztuki Współczesnej BWA SOKÓŁ), która została otwarta jesienią 2010 r.).

Zaprojektowana przez Biuro KKM Kozień Architekci z Krakowa nowoczesna budowla ma powierzchnię ok. 2 tys. m kw. W obiekcie znajdują się: sala multimedialna (203,5 m kw.), galeria sztuki - sale wystawowe (392 m kw.), sale dydaktyczne (81,5 m kw.), sala konferencyjna (27,5 m kw.), pomieszczenia klubu sztuki (87,8 m kw.), garderoby dla artystów (31,4 m kw.), magazyny (271,15 m kw.), a ponadto zaplecze techniczne, ciągi komunikacyjne, klatki schodowe, foyer i sanitariaty.

Na etapie planowania i realizacji ten obiekt określany był jako „Galeria na Bursztynowym Szlaku”. Ostatecznie jednak przyjęto nazwę Galeria Sztuki Współczesnej BWA SOKÓŁ, która jest Oddziałem sądeckiego MCK SOKÓŁ. Jej dyrektorem jest Janusz Wójcik.

– *Zaważyły na tym dwa powody, pierwszy: nazwa musi być krótsza, drugi: odwołujemy się do 50-letniej tradycji Biura Wystaw Artystycznych w Nowym Sączu, które została włączona do naszej placówki* – tłumaczył dziennikarzom tę zmianę dyrektor MCK SOKÓŁ Antoni Malczak.

Galeria została wybudowana przez wyłonione w przetargu konsorcjum: Firma Usługowa Eko-Rem-Bud Jana Cabaka z Łabowej i Przedsiębiorstwo Konsbud Jana

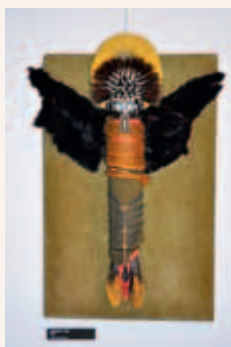
Konstantego z Nowego Sącza. Koszt: 15.169.628,29 zł, w tym tzw. wydatki kwalifikowane: 12.361.083,16 zł. Pierwotnie zakładano, że inwestycja może kosztować ponad 18,4 mln zł, ale sytuacja na rynku budowlanych spowodowała, że zaoszczędzono kilka mln z zł. Dofinansowanie z Małopolskiego Regionalnego Programu Operacyjnego wyniosło: 9.270.812,37 zł. Dodajmy, że w roku 2008 w ramach I etapu przedsięwzięcia wybudowano szyb, zamontowano nowoczesną windę i zmodernizowano klatkę schodową (925 tys. zł).

Galeria będzie prezentowała sztukę różnych mediów (malarstwo, rzeźbę, grafikę, fotografię, wideo, instalacje intermedialne, architekturę, szkło, performance, design) odnosząca się głównie do współczesności. Organizuje warsztaty plastyczne dla dorosłych i dzieci.

Przypomnijmy, że pierwsza ekspozycja, poświęcona Władysławowi Hasiorowi, znakomitemu artyście, który wywodził się z Nowego Sącza, czynna była od 9 grudnia do 6 lutego br. Do 27 marca można zwiedzać 7 Wystawę Kolekcji Małopolskiej Fundacji Muzeum Sztuki Współczesnej.

(PG)

Fot. Lucyna Witkowska MCK SOKÓŁ







## Muzeum Lotnictwa Polskiego w Krakowie O Lotniczym Parku Kulturowym

Muzeum Lotnictwa Polskiego w Krakowie jest Instytucją Kultury Województwa Małopolskiego. Powstałe na początku lat sześćdziesiątych XX wieku, jest jedyną placówką kulturalną w Polsce, zajmującą się w najszerszym stopniu problematyką lotniczą. Muzeum zajmuje część obszaru i obiektów dawnego lotniska Rakowice – Czyżyny, najstarszego na ziemiach polskich i jednego z najstarszych stałych lotnisk w Europie. Teren jest wpisany do rejestru zabytków.

W ubiegłym roku oddano do użytku inwestycję pod nazwą „Budowa Lotniczego Parku Kulturowego w Krakowie, w tym Gmachu Głównego Muzeum Lotnictwa Polskiego”, która została sfinansowana w ramach Małopolskiego Regionalnego Programu Operacyjnego na lata 2007-2013. Konkurs na projekt wygrało niemieckie biuro Pysall.Ruge Architekten, które zrealizowało go we współpracy z Bartłojem Kisielewskim. Projekt budynku wraz z otoczeniem nawiązuje do nowoczesnych realizacji parkowych na terenach poprzemysłowych oraz najnowszych trendów w muzealnictwie lotniczym. Jest unikatowy w skali kraju i jeden z niewielu w skali światowej. Jego wyjątkowość polega na łączeniu szeroko rozumianych funkcji muzealnych z czynnym lotniskiem.

W planach Muzeum jest dokończenie Lotniczego Parku Kulturowego, w tym wzniesienie dwóch kolejnych obiektów kubaturowych (hangary dla samolotów dotychczas ekspozycyjnych na zewnątrz). Projekt wielkiego zespołu edukacyjno-rekreacyjnego oparty jest o tradycje, zabytki i krajobraz lotniczy. Park Lotniczy ma być równocześnie prawnym sposobem ochrony kulturowego krajobrazu industrialnego, jakim są pozostałości dawnej bazy lotniczej.

Istniejące zabudowania, ekspozycja i tereny zielone są wyjątkowe – takiego zespołu parkowo-muzealnego, ani budynku nie stworzono dotąd w Krakowskim Obszarze Metropolitalnym ani w Małopolsce, co nadaje projektowi rangę kluczowego dla rozwoju usług publicznych w dziedzinie kultury w regionie. Powstaje miejsce łączące grupy wartości – naukowo-poznawczych, ekologicznych, krajobrazowych i użytkowych – które decydują o statusie Muzeum i historycznego lotniska, jako unikatowego, przestrzennego depozytu dziedzictwa kulturowego oraz o jego atrakcyjności dla mieszkańców Krakowa, Małopolski oraz turystów XXI wieku.







Fot. Paweł Sowa



Fot. Paweł Sowa

# Bielsko-Biała

## Przeżyjesz dwa razy więcej

**Bielsko-Biała** to jedno z najbardziej dynamicznie rozwijających się miast na południu Polski. Jest to efekt ogromnej przedsiębiorczości mieszkańców, ale również prowadzonej od wielu lat proinwestycyjnej polityki władz samorządowych.

Dzięki już zrealizowanym i wciąż prowadzonym przedsięwzięciom inwestycyjnym miejska infrastruktura nie tylko znacząco się powiększa, ale zyskuje też zupełnie nową jakość.

Wiele inwestycji jest w Bielsku-Białej realizowanych przy wsparciu środków europejskich. Tylko w ostatnich trzech latach bielski samorząd pozyskał z unijnych funduszy blisko pół miliarda złotych. Co warto podkreślić, Bielsko-Biała rozwija się w sposób zrównoważony. Wszystkie dziedziny życia – od gospodarki, przez kulturę i sport po pomoc społeczną – zachowują tu odpowiednie proporcje.

W kontekście wszystkich przemian jakie wciąż zachodzą w stolicy Podbeskidzia zupełnie realnego wymiaru nabiera miejskie hasło promocyjne: **Bielsko-Biała. Przeżyjesz dwa razy więcej.**



Fot. Marek Kocjan



Fot. Marek Kocjan



Fot. Paweł Sowa



## Częstochowska elektrociepłownia Fortum jest modelowym przykładem wdrożenia idei zrównoważonego rozwoju



To jedna z najważniejszych obecnie inwestycji w polskiej energetyce. **Elektrociepłownia Częstochowa** to najnowocześniejszy zakład produkujący energię elektryczną i ciepłą w skojarzeniu, a także – jeden z najbardziej przyjaznych środowisku zakładów energetycznych w kraju. Inwestycja jest elementem długofalowej strategii Fortum, której głównymi celami są bezpieczeństwo energetyczne, wdrażanie czystych i efektywnych technologii oraz promowanie świadomości ekologicznej wśród lokalnych społeczności. **Fortum** jest fińskim koncernem energetycznym – jednym z największych producentów i dystrybutorów energii elektrycznej w krajach nordyckich. Jest też czwartym co do wielkości producentem ciepła na świecie. Poza Finlandią, Szwecją i Norwegią, inwestycje koncernu ulokowane są także w krajach bałtyckich, Polsce oraz Rosji.



## Starosądeckie Centrum Kultury i Sztuki SOKÓŁ

Należy on do ciekawszych przykładów eklektycznej, stosunkowo okazałej zabudowy, z interesująco ukształtowaną fasadą z płaskim ryzalitem środkowym, zwieńczony asymetrycznym szczytem. W przeszłości był siedzibą Towarzystwa Gimnastycznego Sokół, od roku 1926 funkcjonuje w nim kino, które początkowo nosiło nazwę „Globus”, potem „Sokół”, a w latach powojennych „Poprad”. W latach 2007-2010 został poddany gruntownemu remontowi i modernizacji, w ramach projektu współfinansowanego z Europejskiego Funduszu rozwoju Regionalnego: Przebudowa budynku Starosądeckiego Centrum Kultury i Sztuki SOKÓŁ w Starym Sączu. Małopolski Regionalny Program Operacyjny na lata 2007-2013, Oś Priorytetowa 3. Turystyka i przemysł kulturowy, Działanie 3.3 Instytucje kultury, Schemat A: Rozwój Infrastruktury Komunalnej.

Obiekt stanowi część majątku komunalnego Gminy Stary Sącz. Jest administrowany i zarządzany przez Centrum Kultury i Sztuki im. Ady Sari w Starym Sączu.

Obecnie kino „Sokół” jest wyposażone w nowoczesną aparaturę filmową, ma salę widowiskową z 212 fotelami, scenę o pow. 100 metrów kwadratowych, orkiestron, obszerne foyer i klimatyzację. Uroczyste otwarcie i przekazanie obiektu do użytku społeczeństwu odbyło się 3 września 2010 roku.

CENTRUM  
KULTURY  
i SZTUKI

*im. Ady Sari  
w Starym Sączu*





# Apel Stowarzyszenia Gmin i Powiatów Małopolski

w sprawie udziału Gmin i Powiatów w konsultowaniu projektu  
Strategii Rozwoju Województwa Małopolskiego na lata 2011-2020

Kraków 21.02.2011 r.

W nawiązaniu do podjętych na poziomie krajowym i europejskim prac nad dokumentami strategicznymi określającymi podstawy i kierunki rozwoju regionalnego w kolejnym dziesięcioleciu – w Małopolsce zainicjowana została szeroka debata publiczna o przyszłości naszego regionu w perspektywie 2020 roku. W wyniku ponadrocznych prac prowadzonych przez Zarząd Województwa Małopolskiego, z udziałem Radnych Województwa Małopolskiego, ekspertów oraz szerokiej reprezentacji różnorodnych środowisk i instytucji regionalnych, przygotowany został **projekt Strategii Rozwoju Województwa Małopolskiego 2011-2020 – planowany termin uchwalenia przez Sejmik Województwa Małopolskiego połowie 2011 r.**

Dokument ten mówi o tym co, jako społeczność regionalna, możemy i chcemy osiągnąć w ciągu najbliższych dziesięciu lat – biorąc pod uwagę nasz obecny stopień rozwoju oraz nasze oczekiwania i aspiracje.

Strategia „Małopolska 2020” będzie narzędziem wspierania pozytywnych zmian w regionie i niwelowania istniejących barier. Wyznaczy ona również podstawę do alokowania środków europejskich wspierających rozwój Małopolski w perspektywie 2014-2020.

W przeświadczeniu, że racjonalne decydowanie o przyszłości regionu musi być spójne z długofalową polityką rozwoju państwa – wizja i cele rozwoju Małopolski w horyzoncie kolejnej dekady osadzone zostały w założeniach długookresowej strategii rozwoju kraju oraz koncepcji jego przestrzennego zagospodarowania. Strategia „Małopolska 2020” nawiązuje także do celów **Krajowej Strategii Rozwoju Regionalnego oraz Strategii „Europa 2020”**.

Nowa Strategia dla Małopolski stanowi w szczególności odpowiedź na występujące procesy:

- pogłębiające się zróżnicowanie poziomu i tempa rozwoju w województwie, szczególnie w ujęciu subregionalnym,
- rosnącą presję globalną na większą koncentrację i specjalizację, przy wykorzystaniu potencjałów decydujących o przewadze konkurencyjnej regionu,
- wzrastające znaczenie przestrzennej dostępności dóbr i usług o podstawowym znaczeniu dla rozwoju społeczno-gospodarczego; coraz większe oddziaływanie zmian demograficznych dla procesów gospodarczych zachodzących w przestrzeni regionalnej,
- wzrost znaczenia wieloaspektowego bezpieczeństwa szczególnie w kontekście zmian klimatycznych i cywilizacyjnych.

Głównym założeniem dla długofalowej polityki rozwoju Małopolski, jest wykorzystanie potencjału i atutów województwa, takich jak: duża atrakcyjność inwestycyjna, kultura i dziedzictwo regionalne, środowisko naturalne, dobra dostępność komunikacyjna, otwartość na rynki zagraniczne, innowacyjność – obecność sektora wysokich technologii, instytucji badawczo-rozwojowych, uczelni wyższych oraz innowacyjnych przedsiębiorstw, duży potencjał naukowy i badawczy krakowskich uczelni wyższych oraz ośrodków naukowych.

Chcemy, aby w perspektywie kolejnej dekady Małopolska osiągnęła silną pozycję jako region atrakcyjny dla inwestycji, oparty na wiedzy, aktywności zawodowej i przedsiębiorczości. Realizacja Strategii powinna prowadzić także do wzmacniania wysokiej atrakcyjności Małopolski w obszarze przemysłów czasu wolnego, dzięki wykorzystaniu potencjału dziedzictwa regionalnego i kultury. Naszą ambicją jest silna pozycja konkurencyjna Krakowskiego Obszaru Metropolitalnego w przestrzeni europejskiej, wzrost potencjału ekonomicznego subregionów w wymiarze regionalnym i krajowym oraz wzmocnienie ośrodków miejskich w roli aktywnych centrów usług publicznych i gospodarczych. Istotnymi warunkami realizacji tych zamierzeń będzie poprawa zewnętrznej i wewnętrznej dostępności komunikacyjnej regionu oraz zapewnienie bezpieczeństwa mieszkańców Małopolski w wymiarze środowiskowym, zdrowotnym i społecznym.

Dostrzegając, że przedmiotem Strategii jest szereg działań, wykraczających poza kompetencje Samorządu Województwa Małopolskiego, Stowarzyszenie Gmin i Powiatów Małopolski apeluje do Rządu RP i Parlamentu o zapewnienie właściwych podstaw formalno-prawnych oraz przeprowadzenie niezbędnych zmian kompetencyjnych i finansowych, dzięki którym możliwe będzie efektywne wdrożenie celów strategicznych i kierunków rozwoju Małopolski.

Za najważniejsze warunki dla skutecznej realizacji strategii rozwoju Małopolski, ale również innych polskich województw uznajemy:

1. Zakończenie prac nad Koncepcją Przestrzennego Zagospodarowania Kraju do 2030 roku.
2. Zakończenie prac nad pakietem rozwiązań prawnych, instytucjonalnych i finansowych, zaproponowanie w ramach planu działań na rzecz wdrożenia Krajowej Strategii Rozwoju Regionalnego 2010-2020.
3. Wdrożenie nowej formuły realizacji kontraktu terytorialnego.
4. Zakończenie prac nad zmianą ustawy o planowaniu i zagospodarowaniu przestrzennym.
5. Prawne uregulowanie statusu oraz systemu zarządzania obszarami metropolitalnymi w Polsce.
6. Prawne uregulowanie zagadnień związanych z gospodarowaniem, ochroną oraz instrumentami wspierania rozwoju ziem górskich.

Stowarzyszenie Gmin i Powiatów Małopolski apeluje do Wójtów, Burmistrzów, Starostów oraz Rad Gmin i Powiatów o przeanalizowanie projektu Strategii Rozwoju Województwa Małopolskiego, składania uwag i wniosków oraz zaktualizowanie swoich Strategii Rozwoju Gmin, Powiatów do perspektywy 2020 r. uwzględniając SRWM.

Kazimierz Barczyk

Przewodniczący Stowarzyszenia Gmin i Powiatów Małopolski  
Przewodniczący Sejmiku Województwa Małopolskiego



## KRAKOWSKI PARK TECHNOLOGICZNY

Krakowski Park Technologiczny jest jedynym parkiem w Polsce posiadającym status specjalnej strefy ekonomicznej. Oferta dla przedsiębiorców dostępna w ramach pakietu specjalnej strefy ekonomicznej, a więc terenów pod inwestycje, powierzchni biurowych do wynajęcia oraz zwolnień podatkowych dla inwestujących tu firm, uzupełniona jest w przypadku KPT przez usługi okołobiznesowe parku technologicznego w formie nowoczesnej infrastruktury i rozmaitych działań na rzecz ich wszechstronnego rozwoju. Obecnie powierzchnia strefy wynosi ponad 500 hektarów, a KPT wydał 86 zezwoleń na działalność w specjalnej strefie ekonomicznej.

Krakowski Park Technologiczny wspiera rozwój firm na wszystkich etapach ich rozwoju. Początkujące przedsiębiorstwa mogą liczyć na pomoc w ramach usług inkubatora technologicznego. Dzięki realizowanym przez KPT projektom oferta dla firm obejmuje także możliwość finansowania innowacyjnych przedsięwzięć w ramach Funduszu Zalążkowego KPT. Spółki mogą liczyć na bezpłatne doradztwo oraz szkolenia związane z prowadzeniem biznesu i rozwijaniem profilu technologicznego przedsiębiorstwa. Rozwiniętym i gotowym do realizacji nowych inwestycji firmom, KPT umożliwia uzyskanie pomocy publicznej wraz z pakietem usług z tym związanych w związku z prowadzeniem działalności gospodarczej na obszarze specjalnej strefy ekonomicznej.



### Krakowski Park Technologiczny Sp. z o.o.

Al. Jana Pawła II 41 L, 31-864 Kraków

tel. 12 640 19 58, fax 12 640 19 45, [biuro@sse.krakow.pl](mailto:biuro@sse.krakow.pl)

[www.sse.krakow.pl](http://www.sse.krakow.pl), [www.kpt.krakow.pl](http://www.kpt.krakow.pl)

## Małopolski Park Technologii Informatycznych

JEDEN Z INSTRUMENTÓW BUDOWANIA NOWOCZESNEJ GOSPODARKI MAŁOPOLSKA

**W najbliższych latach KPT uzupełni swoją infrastrukturę lokalowo-usługową dzięki utworzeniu Małopolskiego Parku Technologii Informatycznych (MPTI). Biurowiec, który zostanie wybudowany na potrzeby MPTI powstanie w ramach projektu „Małopolski Park Technologii Informatycznych – Ośrodek Innowacyjności KPT”.**

Budowa Ośrodka Innowacyjności jest kolejnym krokiem na drodze rozwoju Krakowskiego Parku Technologicznego, stanowiąc jednocześnie wkład w tworzenie i rozwój w Polsce przedsiębiorstw ICT aktywnie uczestniczących w rozwoju gospodarki opartej na wiedzy. W budynku o powierzchni 12.000 m<sup>2</sup> znajdzie się powierzchnia biurowa, laboratoria oraz przestrzeń dla świadczenia usług szkoleniowych, informacyjnych i doradczych. Swoją siedzibę oraz wsparcie znajdą tu małe i średnie firmy z sektora IT, równocześnie budynek będzie stanowił zaplecze infrastrukturalne dla funkcjonowania Małopolskiego Klastra Technologii Informatycznych, który skupia kilkadziesiąt firm i instytucji działających na obszarze Małopolski.

W listopadzie 2010 roku rozpoczęła się budowa MPTI na terenie kampusu Uniwersytetu Jagiellońskiego w Krakowie-Pychowicach. Miejsce to zostało wybrane nieprzypadkowo – powstaje tam jedno z najnowocześniejszych centrów biznesowo-naukowych. Systematycznie budowane obiekty uniwersyteckie znajdują się tuż obok siedzib takich firm jak: Ericpol, Onet, Motorola. W najbliższej przyszłości powstanie tu synchrotron, służący prowadzeniu badań, które następnie mogą być wdrażane m.in. przez firmy działające na tym obszarze. Krakowski Park Technologiczny, dzięki działaniu MPTI będzie stymulował powstanie innowacyjnego środowiska (nauka+biznes+administracja), wpływając na rozwiązanie największego problemu z jakim boryka się polska gospodarka, tj. transferu technologii z nauki do biznesu.







Europejski Fundusz Rolny na rzecz Rozwoju Obszarów Wiejskich  
Europa inwestująca w obszary wiejskie

Projekt współfinansowany ze środków Unii Europejskiej w ramach Pomocy Technicznej Programu Rozwoju Obszarów Wiejskich na lata 2007-2013

# Chłop Roku 2011



W niedzielę 8 maja br. w Raclawicach u stóp pomnika Bartosza Głowackiego odbyły się kolejne XVII już Wybory Chłopa Roku. Imprezie towarzyszył zlot Wojciechów i Bartoszków. Instytucje pracujące na rzecz rolnictwa także wystawiały swoje ekspozycje połączone ze sprzedażą. Można było kupić: ciągniki, sprzęt rolniczy i ogrodniczy, sadzonki krzewów i kwiatów, itp. Celem tego prestiżowego konkursu jest upowszechnianie kultury wiejskiej, prezentacja tradycji, zwyczajów i obyczajów polskiej wsi oraz integracja środowisk wiejskich a przede wszystkim promocja regionu który reprezentuje poszczególne kandydaty na najlepszego gospodarza 2011 roku. Widowiskowej imprezie corocznie towarzyszy Ogólnopolski Zlot Wojciechów i Bartoszków.

W tegorocznym konkursie o laur „Chłopa Roku 2011” rywalizowało ze sobą dziewięciu kandydatów w następujących konkurencjach: prezentacja stroju regionalnego z prezentacją własną oraz regionu, prezentacja tańca regionalnego z żartobliwymi przyśpiewkami ze swoją partnerką oraz akompaniamentem, toczenie koła oburącz oraz układanie kostek siana na czas. Najwięcej emocji w tym roku dostarczały zmagania sprawnościowe. Piękna słoneczna pogoda sprawiła iż kandydaci byli mocno dopingowani przez licznie zgromadzoną publiczność.

Po zakończeniu wszystkich konkurencji przyszedł moment ogłoszenia wyników. I tak „Chłopem Roku 2011” został Jan Arendarski z województwa świętokrzyskiego, drugie miejsce zajął Wacław Cetera z województwa małopolskiego, a trzecie Zenon Buk z w. podkarpackiego. Po rozdaniu nagród wszystkim uczestnikom konkursu każdy kandydat miał do dyspozycji dwadzieścia minut na tzw. Koncert Laureatów. Organizatorem imprezy byli: Wójt Raclawic, Stowarzyszenie Gmin i Powiatów Małopolski, Sekretariat Regionalny Krajowej Sieci Obszarów Wiejskich Województwa Małopolskiego, Izby Rolnicze, Związek Zawodowy Centrum Narodowe Młodych Rolników, Związek Rolników Kółek i Organizacji Rolniczych, Starosta Miechowski, Czesław Siekierski Poseł do Parlamentu Europejskiego, Stowarzyszenie na Rzecz Dialogu Współpracy i Rozwoju RACŁAWICE. Patronat nad imprezą w tym roku objęli: Wicepremier, Minister Gospodarki Waldemar Pawlak, Minister Rolnictwa i Rozwoju Wsi Marek Sawicki, Marszałek Województwa Małopolskiego Marek Sowa i Wojewoda Małopolski Stanisław Kracik. Jak co roku w organizację imprezy włączyło się Stowarzyszenie Gmin i Powiatów Małopolski fundując nagrodę w postaci kosi spalinowej.





Gospodarka ciepła w gminie – ochrona powietrza w Małopolsce

## Wysokoenergooszczędne budynki w gminach

**Stowarzyszenie Gmin i Powiatów Małopolski** włączyło się do ogólnopolskiej kampanii społecznej „Innowacyjna Polska 2010-2020. Wysokoenergooszczędne budynki pasywne w każdej polskiej gminie i mieście”. Program ma na celu popularyzację energooszczędnych rozwiązań architektonicznych w budynkach użyteczności publicznej oraz zachęcenie władz samorządowych do ich realizacji. Organizatorami kampanii są: Polski Instytut Budownictwa Pasywnego, Narodowa Agencja Poszanowania Energii, Architektura Pasywna – biuro projektowo-wdrożeniowe oraz Termo Organika. M.in. Stowarzyszenie Gmin i Powiatów Małopolski oraz Federacja Regionalnych Związków Gmin i Powiatów RP patrolują tę kampanię ([www.innowacyjnapolska2010.pl](http://www.innowacyjnapolska2010.pl)).

Obecnie w Europie budynki pochłaniają około 40% wykorzystywanej energii. Zużycie energii rośnie każdego roku wraz ze wzrostem poziomu życia, z którym związane jest powszechne korzystanie z systemów ogrzewania i klimatyzacji. Naszym obowiązkiem jest promocja budownictwa pasywnego w naszych wspólnotach lokalnych i regionalnych, tak aby przestało ono być ekstrawagancją, lecz stało się długotrwałym trendem.

Sprawa oszczędności energii, minimalizacja kosztów utrzymania obiektów, zmniejszenie emisji gazów cieplarnianych i ochrona powietrza to zadania priorytetowe dla wszystkich sa-

morządów. Powinniśmy dążyć do zmniejszenia zużycia paliw i do realizacji budynków o niższych potrzebach energetycznych.

Budownictwo pasywne jest przykładem technologii zrównoważonego rozwoju. Obok korzyści środowiskowych takie obiekty przynoszą także korzyści ekonomiczne dla użytkowników (w postaci znacznie niższych rachunków za energię) oraz korzyści społeczne, wyrażające się wysokim standardem życia i ochroną środowiska naturalnego.

Na wniosek Kazimierza Barczyka SGI PM apeluje do samorządów wzbogacających infrastrukturę o budowanie innowacyjnych wysokoenergooszczędnych hal sportowych, przedszkoli, szkół oraz innych budynków użyteczności publicznej. Takie projekty – potrzebne w każdej gminie i mieście – przy zachowaniu wysokich standardów ekonomicznych oraz estetycznych ograniczają koszty zużywanej energii nawet do 90%, podobnie wpływają na zmniejszenie emisji CO<sub>2</sub> – chronią czyste powietrze.

W Europie szczególnie bogaci mocno oszczędzają energię. My jesteśmy wciąż zbyt biedni, aby w naszych bardzo energochłonnych budynkach płacić tak dużo, za tak wielkie ilości coraz droższej energii.

Kazimierz Barczyk

## Konferencja Federacji Regionalnych Związków Gmin i Powiatów RP

### Rządowy Program Ochrony przed Powodzią w Dorzeczu Górnej Wisły

7 marca odbyła się konferencja w sprawie rządowego Programu Ochrony przed Powodzią w Dorzeczu Górnej Wisły. Zorganizowała ją Federacja Regionalnych Związków Gmin i Powiatów RP we współpracy ze Stowarzyszeniem Gmin i Powiatów Małopolski, Śląskim Związkiem Gmin i Powiatów, Podkarpackim Stowarzyszeniem Samorządów Terytorialnych oraz Związkiem Gmin Lubelszczyzny.

– Jest szansa na podobny program przeciwpowodziowy dla górnej Wisły, jak dla górnej Odry. Liczymy na te inwestycje hydrotechniczne, ponieważ jesteśmy na terenie szczególnie zagrożonym powodzią. Nowe instalacje w połączeniu z istniejącymi zbiornikami retencji powinny nas ochronić przed wielką wodą – mówił Kazimierz Barczyk, organizator konferencji.

– To ważne, czy jesteśmy w stanie rozwiązać problem powodzi ze strony zagospodarowania przestrzeni. Najtrudniejsze jest powiedzieć Kowalskiemu, że na terenie zalewowym nie będzie mógł bu-

dować ani teraz ani w przyszłości. Ten program jest ramowy i otwarty po to, by dzisiaj nie toczył sporu o każdą inwestycję – zaznaczył wojewoda małopolski Stanisław Kracik.

Program Ochrony przed Powodzią w Dorzeczu Górnej Wisły składa się z 39 projektów zadaniowych, które mają zabezpieczać całą dolinę Wisły oraz dorzecza doliny Wisły. Inwestycje te pozwolą w ciągu najbliższych kilkunastu lat – do 2025-2030 r. – zminimalizować zagrożenia powodziowe w województwie małopolskim, śląskim, świętokrzyskim, podkarpackim i lubelskim. Szacowane koszty programu wynoszą ok. 13 miliardów złotych. Jak wskazują wyliczenia z ostatniego półwiecza, straty powodowane przez powódzie w dorzeczu górnej Wisły wynoszą średnio ponad 670 milionów złotych rocznie, tj. połowę wszystkich szkód powodziowych w Polsce.

**Samorządowcy jednogłośnie poparli projekt, oczekując rychłego (czerwiec 2011 r.) uchwalenia go przez Rząd.**





Zwycięski zespół Maciej Lysy, Wiktoria Capik, Łukasz Krzywda z I LO w Bochni podczas debaty finałowej



Krystiana Drzyżdżyk, Karolina Jaros i Jakub Krzywolak z Powiatowego Zespołu Szkół nr 3 STiO w Oświęcimiu podczas debaty półfinałowej



Eksperti debaty finałowej: Wojciech Stańczyk, Michał Kuźmiński, Piotr Legutko i Marek Szczepanek

## Młodzi Małopolanie Rozmawiają

Młodzi Małopolanie Rozmawiają to projekt realizowany przez Federację Regionalnych Związków Gmin i Powiatów RP w roku 2010, w ramach projektu „wartopamietac.info” Małopolskiego Instytutu Kultury. Zakładał realizację konkursu debat oksfordzkich dla uczniów szkół ponadgimnazjalnych z terenu województwa małopolskiego.

Celem projektu było podniesienie świadomości na temat samorządu terytorialnego oraz budowanie nowoczesnych postaw patriotycznych wśród młodzieży poprzez zachęcenie ich do debaty na temat roli samorządu w budowaniu siły regionu i odtwarzaniu społeczności lokalnych.

W konkursie wzięło udział 8 szkół. W etapie ostatnim, którym była debata finałowa zmierzyły się 2 najlepsze szkoły – Powiatowy Zespół Szkół nr 3 STiO z Oświęcimia oraz I Liceum Ogólnokształcące z Bochni. Werdyktem ekspertów,

którymi byli redaktor naczelny Dziennika Polskiego Piotr Legutko, redaktor naczelny Wspólnoty Małopolskiej Wojciech Stańczyk, redaktor Marek Szczepanek z TVP Kraków i redaktor Michał Kuźmiński z Tygodnika Powszechnego, ostatecznie zwyciężyła drużyna z I LO w Bochni. Podsumowaniem rozmów Młodych Małopolan o decentralizacji państwa była konferencja poświęcona 20. rocznicy powołania samorządu terytorialnego, która odbyła się w Sali obrad Urzędu Miasta Krakowa. Konferencję otworzył oraz poprowadził Przewodniczący Federacji Regionalnych Związków Gmin i Powiatów RP Kazimierz Barczyk. Z prelekcjami wystąpili prof. dr hab. Mirosław Stec – Kierownik Katedry Prawa Samorządu Terytorialnego UJ, Jacek Woźniak – Dyrektor Departamentu Polityki Regionalnej UMWM oraz Aleksander Palczewski – Małopolski Kurator Oświaty.

W ramach projektu opracowano broszurę edukacyjną poświęconą tematyce samorządu terytorialnego. W broszurze, dostępnej na stronie [www.malopolskadebata.pl](http://www.malopolskadebata.pl) można znaleźć rozdziały poświęcone: historii samorządu terytorialnego, jego strukturze i funkcji oraz tematyce partycypacji społecznej.



## Kazimierz Barczyk przewodniczącym Konwentu Przewodniczących Sejmików Województw RP

Przewodniczący Stowarzyszenia Gmin i Powiatów Małopolski oraz Federacji Regionalnych Związków Gmin i Powiatów RP został wybrany na szefa Konwentu Przewodniczących Sejmików Województw RP. Konwent powstał z inicjatywy K. Barczyka jako organ doradczy Związku Województw Rzeczypospolitej Polskiej. Przewodniczący SGiPM został również członkiem zespołu zadaniowego ds. ustrojowych Komisji Wspólnej Rządu i Samorządu Terytorialnego.

## Pomagam.bo



„Pomagam bo” to kampania o charakterze non-profit, współfinansowana ze środków Komisji Europejskiej, której celem jest zainicjowanie budowy prężnie działającej i aktywnej społeczności wolontariuszy w Internecie. Dodatkowym dążeniem, w obliczu wielkiej szansy, jaką jest uznanie roku 2011 za Europejski Rok Wolontariatu, jest sprowokowanie do refleksji na temat działania na rzecz osób wykluczonych oraz do wzrostu liczby wolontariuszy w Polsce.

**Każdy może pomagać.** Kampania ma uświadomić Polakom jak wiele ogromnych przedsięwzięć działa na zasadzie wolontariatu. Modeli współpracy w ramach wolontariatu jest wiele.

**Wolontariat procentuje.** Pomaga spojrzeć z innej perspektywy na wiele spraw i przewartościować życie. Podjęcie się wolontariatu owocuje rozwojem osobistym, może stać się przygodą życia i z pewnością przyniesie bezcenną satysfakcję.

Projekt realizowany jest w całości przy wykorzystaniu innowacyjnych metod, działając w oparciu o media społecznościowe (m.in. Facebook, Nasza Klasa, Youtube). W ramach projektu przeprowadzony został konkurs „Wolontariat – lubię to!”, podczas którego wyłonionych zostało czterech najlepszych blogerów, codziennie opisujących swoje życie i pracę wolontariusza. Stworzona przez naszych blogerów przestrzeń w Internecie jest żywa, aktualna i autentyczna – zapraszamy do czytania! Zapraszamy na [www.pomagambo.pl](http://www.pomagambo.pl)



## Tytuły Federacji Regionalnych Związków Gmin i Powiatów RP



Janina Ochojska  
Człowiek Roku 2010

w uznaniu zasług w szerzeniu idei solidarności międzyludzkiej – często przekraczającej granice państw i naszych słabości



Adam Małysz  
Człowiek Roku 2010

w uznaniu za godne reprezentowanie Rzeczypospolitej Polskiej w wielu międzynarodowych imprezach, liczne sportowe emocje będące źródłem narodowej dumy i radości Polaków

## Tytuły Stowarzyszenia Gmin i Powiatów Małopolski



Anna Dymna  
Małopolanin Roku 2010

w uznaniu za wybitne kreacje teatralne i filmowe oraz wieloletnią działalność charytatywną na rzecz chorych, niepełnosprawnych i pokrzywdzonych i w podzięcie, że pomagają nam w sobie budzić dobro



kard. Kazimierz Nycz  
Małopolanin Roku 2010

w uznaniu wielkich zasług, duchowe wsparcie przy tworzeniu Komitetów Obywatelskich Solidarności oraz w odrodzeniu i budowaniu samorządu terytorialnego w Małopolsce



# Spotkanie Noworoczne

10 stycznia 2011 r. odbyło się tradycyjne XIX noworoczne spotkanie ok. trzysty samorządowców z Historycznej Małopolski. Wzięli w nim udział i życzenia złożyli marszałek Województwa Małopolskiego Marek Sowa, wojewoda Stanisław Kracik, prezydent Krakowa prof. Jacek Majchrowski, a także prezydenci, starostowie, burmistrzowie, wójtowie i radni z całej Małopolski. Nie zabrakło też przedstawicieli Korpusu Dyplomatycznego, świata nauki, kultury oraz biznesu. Gościem spotkania był kard. Stanisław Dziwisz, który skierował do samorządowców wystąpienie. Poniżej przedstawiamy jego treść.

*Panie Przewodniczący  
Stowarzyszenia Gmin i Powiatów Małopolski,  
Szanowni i drodzy Państwo!*

*Znakiem normalności naszego życia społecznego i politycznego jest fakt, że w naszym spotkaniu bierze symbolicznie udział wspólnota ludzi wierzących, w tym wypadku reprezentowana przez pasterza Kościoła krakowskiego. Służymy przecież tej samej sprawie. Służymy sprawie człowieka i jego godności. Służymy sprawie rodziny jako podstawowej wspólnoty życia i miłości. Służymy społeczeństwu Stołecznego i Królewskiego Miasta Krakowa. Służymy Województwu Małopolskiemu i całej naszej Ojczyźnie. Każda i każdy z nas służy zgodnie ze swoją misją, ze swoim urzędem, ze swoimi talentami i charyzmatami. Korzystając z okazji, chciałbym wyrazić moją głęboką wdzięczność wszystkim osobom oraz małopolskim gminom, wioskom, miastom i instytucjom, wspierającym nasze wielkie przedsięwzięcie, któremu na imię Centrum Jana Pawła II «Nie lękajcie się!». W naszym Krakowie powstaje ośrodek myśli i świętości Tego, którego przez dwadzieścia siedem lat jego pontyfikatu nazywaliśmy Piotrem naszych czasów. Jest naszą powinnością utrwalić o nim pamięć dla następnych pokoleń.*

*Dzielenie się opłatkiem jest gestem tak bardzo wymownym i wzruszającym, że niweluje i wznosi się ponad wszelkie różnice i napięcia, dochodzące do głosu w naszych codziennych sprawach, pracach i sporach. Jesteśmy wszak dziećmi jednego Boga, a więc jesteśmy braćmi i siostrami. Nic nie powinno zaciemniać tej podstawowej prawdy o naszej ludzkiej kondycji. Chleb jest symbolem życia, ale także ludzkiej niewystarczalności. Nie jesteśmy radykalnie sami. I nie jesteśmy samowystarczalni. Potrzebujemy pomocy, światła i energii z zewnątrz. Potrzebujemy chleba. Potrzebujemy przede wszystkim Boga. Świadomi jesteśmy tego, że chleb jest symbolem ludzkiej solidarności. Możemy się nim dzielić i umacniać. Potrzebujemy ludzkiej solidarności. Uczmy się, jak ją okazywać i jak ją urzeczywistniać pomimo wszystkich partyjnych różnic i sporów!*

*W Orędziu na Światowy Dzień Pokoju 2011 r. Ojciec Święty Benedykt XVI napisał: „Pokój jest darem Boga i zarazem projektem do wykonania, który nigdy nie jest w pełni zrealizowany. Społeczeństwo pojednane z Bogiem jest bliższe pokoju, który nie jest po prostu brakiem wojny, nie jest wyłącznie owocem dominacji zbrojnej czy ekonomicznej, ani też podstępnych zabiegów czy zręcznych manipulacji. Pokój jest natomiast rezultatem procesu oczyszczenia i uszlachetnienia kulturalnego, moralnego i duchowego każdego człowieka i narodu, w którym godność człowieka jest w pełni szanowana”.*

*Życzę Państwu wnoszenia konkretnego wkładu w szlachetną sprawę niwelowania różnic dzielących nasze społeczeństwo, w budowanie jego jedności i pokoju. Wszystko nas łączy. Nic, a przynajmniej niewiele powinno nas dzielić. A jeżeli nas coś dzieli, szukajmy wspólnych motywów życia i nadziei. Jesteśmy to winni tym, którym służymy. Niech Jezus Chrystus, Książę Pokoju, opromienia swoim błogosławieństwem wasze życie, waszych środowisk i instytucji oraz wszystkich waszych bliskich!*



Fot. Tadeusz Warczak



Fot. Tadeusz Warczak



Fot. Tadeusz Warczak



Fot. Tadeusz Warczak



# Finansowanie zadań dotyczących likwidacji szkód powodziowych na terenie województwa małopolskiego

Wojewódzki Fundusz Ochrony Środowiska i Gospodarki Wodnej w Krakowie informuje, że dysponuje mechanizmami wsparcia finansowego w zakresie likwidacji szkód powodziowych na terenie Województwa Małopolskiego (dotacje) oraz na zadania związane z przeciwdziałaniem klęskom żywiołowym (pożyczki).

## Dotacje:

1. łączna kwota dotacji wynosi do **10 000 000,00 zł** (dziesięć milionów złotych) na dofinansowanie zadań polegających na likwidacji szkód wyrządzonych przez powódź w infrastrukturze środowiska (m.in. w: kanalizacjach sanitarnych, oczyszczalniach ścieków, stacjach uzdatniania wody pitnej, składowiskach odpadów, kotłowniach)
2. wysokość dotacji może wynieść maksymalnie 65% kosztów zadania, lecz nie więcej niż 750 000,00 zł dla jednego Inwestora.
3. szkoda wyrządzona przez powódź musi być potwierdzona przez Centrum Zarządzania Kryzysowego Wojewody Małopolskiego (po stronie dotującego)
4. dofinansowaniu podlegają zadania realizowane po 10.05.2010 r. z możliwością refundacji rachunków wystawionych po tej dacie, a przed podjęciem przez Fundusz decyzji o dofinansowaniu zadania
5. wnioski składane są z pominięciem karty informacyjnej zadania i są rozpatrywane na bieżąco przez Zarząd, a zatwierdzane przez Radę Nadzorczą na najbliższym posiedzeniu

## Pożyczki:

1. łączna kwota pożyczek wynosi do **50 000 000,00 zł** (pięćdziesiąt milionów złotych) na zadania związane z przeciwdziałaniem klęskom żywiołowym i likwidacją ich skutków (m.in.: zakup pomp)
2. pożyczki są preferencyjne, oprocentowane 4% w skali roku
3. okres karencji nie może przekroczyć dwóch lat, lecz nie dłużej niż 12 miesięcy od daty zakończenia zadania
4. wysokość pożyczki może wynieść maksymalnie do 90% kosztów zadania, lecz nie więcej niż wartość netto zadania dla jednostek samorządu terytorialnego i budżetowych oraz maksymalnie do 70% dla podmiotów gospodarczych
5. na wniosek pożyczkobiorcy, organ Wojewódzkiego funduszu, który podjął uchwałę o przyznaniu pożyczki, może ją umorzyć do wysokości:
  - 45% kwoty uzyskanej pożyczki w przypadku realizacji zadań inwestycyjnych realizowanych przez jednostki samorządu terytorialnego lub jednostkę budżetową na zadania związane z ochroną wód

- 35% kwoty uzyskanej pożyczki w przypadku realizacji zadań inwestycyjnych i nieinwestycyjnych realizowanych przez jednostkę samorządu terytorialnego lub jednostkę budżetową nie prowadzącą działalności gospodarczej.

- 30% kwoty uzyskanej pożyczki w przypadku realizacji zadań inwestycyjnych i nieinwestycyjnych realizowanych przez podmioty gospodarcze.

## Zestawienie pomocy finansowej w latach 1999–2010

Wielkość przyznanych środków przez WFOŚiGW w Krakowie na realizowanie zadań modernizacyjnych i inwestycyjnych służących ochronie środowiska i gospodarce wodnej, w tym instalacji lub urządzeń ochrony przeciwpowodziowej i obiektów małej retencji a także przeciwdziałanie klęskom żywiołowym i likwidację ich skutków dla środowiska w latach 1999-2010

rok	Przyznane środki WFOŚiGW w Krakowie		
	walę przeciwpowodziowe	zakup sprzętu do przeciwdziałania klęskom żywiołowym i likwidacji ich skutków	zakup sprzętu do zapobiegania i likwidacji poważnych awarii i ich skutków
1999	1972500,00		1500000,00
2000	2000000,00		1600000,00
2001	10000000,00	4535762,00	5000000,00
2002	9624171,04		7735720,00
2003	4869799,50		10644350,00
2004	4866937,40		1999000,00
2005	3514593,16		4000000,00
2006	4981423,78		3969576,25
2007	2361097,33		3839400,00
2008	4863935,90	299999,10	4335200,00
2009	4313796,52	113558,90	7245526,37
2010	4500000,00		2340000,00
<b>Razem:</b>	<b>57868254,63</b>	<b>4949320,00</b>	<b>54208772,62</b>

Lp.	Przedsięwzięcie	Beneficjent	Termin zakończenia	Kwota zadania zł.	Kwota dofinans. z WFOŚiGW	Opis wniosku	Data wpływu	Stan realizacji wniosku
1	Usunięcie szkód powodziowych na ujęciach i stacjach uzdatniania wody: na potoku Muszynka w Powroźniku, gm. Muszyna, na potoku Stupne w Powroźniku, gm. Muszyna oraz na potoku Czarny Potok w Krynicy Zdrój	Gmina Krynica Zdrój	01.12.2010	300 000,00	195 000,00	Usunięcie szkód powodziowych na ujęciach i stacjach uzdatniania wody (wymiana dwóch pomp wraz z układem sterowniczym, płukanie osadnika pokoagulacyjnego)	21.06.2010	Decyzja Zarządu 24.06.2010
2	Likwidacja skutków powodzi na oczyszczalni ścieków w Damienicach	Gmina Bochnia	30.12.2010	980 168,00	637 100,00	Usunięcie szkód powodziowych na oczyszczalni ścieków	15.06.2010	Decyzja Zarządu 16.06.2010
3	Likwidacja skutków powodzi na terenie przepompowni ścieków P1, P2 w Damienicach	Gmina Bochnia	30.12.2010	175 000,00	112 000,00	wymiana urządzeń przepompowni ścieków (wymiana zniszczonych urządzeń: elementy sterowania i zasilania, pompy)	15.06.2010	Decyzja Zarządu 16.06.2010
4	Odbudowa uszkodzonej w czasie powodzi sieci kanalizacyjnej w miejscowości Trzemeszna, Gmina Myślenice	Miasto i Gmina Myślenice	15.01.2011	120 000,00	78 000,00	wymiana uszkodzonej sieci kanalizacyjnej	15.06.2010	Decyzja Zarządu 16.06.2010
5	Likwidacja szkód powodziowych w Gminie Dąbrowa Tarnowska na obiektach i urządzeniach sieci kanalizacyjnej	Gmina Dąbrowa Tarnowska	15.01.2011	21 000,00	13 650,00	wymiana uszkodzonej sieci kanalizacyjnej	13.07.2010	Decyzja Zarządu 14.07.2010





6	Likwidacja szkód powodziowych na oczyszczalni ścieków w Gromniku	Gmina Gromnik	30.12.2010	120 000,00	63 921,00	Usunięcie szkód powodziowych na oczyszczalni ścieków	05.07.2010	Decyzja Zarządu 07.07.2010
7	Usuwanie skutków powodzi na ujęciu wody w Gminnym Zakładzie Komunalnym w Gromniku	Gmina Gromnik	30.12.2010	69 000,00	44 850,00	Usunięcie szkód powodziowych na ujęciu wody	05.07.2010	Decyzja Zarządu 07.07.2010
8	Likwidacja szkód powodziowych na ujęciu i stacji uzdatniania wody w Szczurowej	Gmina Szczurowa	15.02.2011	196 000,00	127 400,00	Usunięcie szkód powodziowych na ujęciach i stacjach uzdatniania wody	02.07.2010	Decyzja Zarządu 07.07.2010
9	Likwidacja szkód powodziowych na oczyszczalni ścieków w Szczurowej	Gmina Szczurowa	15.02.2011	58 800,00	38 220,00	Usunięcie szkód powodziowych na oczyszczalni ścieków	02.07.2010	Decyzja Zarządu 07.07.2010
10	Likwidacja szkód powodziowych w posiadanej przez Spółkę infrastrukturze kanalizacyjnej – oczyszczalnie ścieków	Spółka Komunalna „Dorzecze Białej” Sp. z o.o. w Tuchowie	30.03.2011	1 110 000,00	465 150,00	wymiana uszkodzonej sieci kanalizacyjnej	16.07.2010	Decyzja Zarządu 21.07.2010
11	Likwidacja szkód powodziowych w posiadanej przez Spółkę infrastrukturze kanalizacyjnej – sieci kanalizacyjne, obiekty i urządzenia sieci kanalizacyjnej	Spółka Komunalna „Dorzecze Białej” Sp. z o.o. w Tuchowie	30.03.2011	283 000,00	137 820,00	wymiana uszkodzonej sieci kanalizacyjnej	16.07.2010	Decyzja Zarządu 21.07.2010
12	Likwidacja szkód powodziowych w posiadanej przez Spółkę infrastrukturze wodociągowej	Spółka Komunalna „Dorzecze Białej” Sp. z o.o. w Tuchowie	30.03.2011	226 200,00	147 030,00	wymiana uszkodzonej sieci wodociągowej	16.07.2010	Decyzja Zarządu 21.07.2010
13	Odtworzenie zniszczonej infrastruktury kanalizacji sanitarnej i przepompowni	Miasto i Gmina Uzdrowskowska Muszyna	15.01.2011	580 090,39	377 058,75	wymiana uszkodzonej sieci kanalizacyjnej	16.07.2010	Decyzja Zarządu 21.07.2010
14	Odtworzenie zniszczonej infrastruktury wodno-kanalizacyjnej - oczyszczalnia ścieków	Miasto i Gmina Uzdrowskowska Muszyna	15.01.2011	90 000,00	58 500,00	Usunięcie szkód powodziowych na oczyszczalni ścieków	16.07.2010	Decyzja Zarządu 21.07.2010
15	Odbudowa zabezpieczenia kolektora sanitarnego B – przekroczenie przez rzekę	Sądeckie Wodociągi Sp. z o.o. w Nowym Sączu	15.02.2011	320 000,00	208 000,00	wymiana uszkodzonej sieci kanalizacyjnej	12.07.2010	Decyzja Zarządu 21.07.2010
16	Usunięcie szkód powodziowych na sieci kanalizacyjnej na terenie Gminy Krynica Zdrój	Gmina Krynica Zdrój	15.03.2011	510 000,00	331 500,00	wymiana uszkodzonej sieci kanalizacyjnej	20.07.2010	Decyzja Zarządu 21.07.2010
17	Likwidacja szkód powodziowych w Gminie Szerzyny w zakresie obiektów, urządzeń sieci wodociągowej, stacji uzdatniania wody i ujęcia wody	Gmina Szerzyny	30.12.2010	64 000,00	41 600,00	Usunięcie szkód powodziowych na ujęciach i stacjach uzdatniania wody	17.08.2010	Decyzja Zarządu 24.08.2010
18	Likwidacja szkód powodziowych w Gminie Szerzyny w zakresie gospodarki ściekowej – oczyszczalnia ścieków	Gmina Szerzyny	30.12.2010	70 220,00	45 643,00	Usunięcie szkód powodziowych na oczyszczalni ścieków	17.08.2010	Decyzja Zarządu 24.08.2010
19	Likwidacja szkód powodziowych w Gminie Szerzyny w zakresie obiektów, urządzeń sieci kanalizacyjnej	Gmina Szerzyny	30.12.2010	576 524,00	374 741,00	wymiana uszkodzonej sieci kanalizacyjnej	17.08.2010	Decyzja Zarządu 24.08.2010
20	Odbudowa po powodzi ujęcia zbiornika wody dla wodociągu gminnego w Mszanie Górnej	Gmina Mszana Dolna	15.01.2011	71 805,31	45 000,00	Usunięcie szkód powodziowych na ujęciach wody	07.09.2010	Decyzja Zarządu 14.09.2010
21	Odbudowa obiektów oczyszczalni ścieków w Podolszu, gmina Zator	Gmina Zator	15.04.2011	927 178,00	602 665,00	Usunięcie szkód powodziowych na oczyszczalni ścieków	08.09.2010	Decyzja Zarządu 14.09.2010
22	Odbudowa obiektów Stacji Uzdatniania Wody zlokalizowanych w sołectwach Graboszyce i Grodzisko, gmina Zator	Gmina Zator	15.04.2011	226 670,00	147 335,00	Usunięcie szkód powodziowych na ujęciach i stacjach uzdatniania wody	08.09.2010	Decyzja Zarządu 14.09.2010
23	Odbudowa ujęcia wód powierzchniowych „Wikle”	Miejskie Przedsiębiorstwo Gospodarki Komunalnej w Grybowie	01.06.2010	312 500,00	203 125,00	Usunięcie szkód powodziowych na ujęciu wody	02.09.2010	Decyzja Zarządu 14.09.2010
24	Usuwanie skutków powodzi 2010 – wymiana kotła gazowego w budynku Komisariatu Policji w Muszynie ul. Zielona 1 A	Komenda Wojewódzka Policji w Krakowie	30.12.2010	31 979,00	20 786,00	Wymiana kotłów gazowych zniszczonych przez powódź	20.07.2010	Decyzja Zarządu 21.07.2010
25	Usuwanie skutków powodzi 2010 – wymiana kotła gazowego w budynku Komisariatu Policji w Cieżkowicach ul. Krynicka 31	Komenda Wojewódzka Policji w Krakowie	30.12.2010	28 240,00	18 356,00	Wymiana kotłów gazowych zniszczonych przez powódź	20.07.2010	Decyzja Zarządu 21.07.2010
26	Wymiana urządzeń kotłowni zniszczonych wskutek powodzi w m. Gdów, Książnice, Niegowić	Gmina Gdów	30.10.2010	85 051,75	55 283,63	Wymiana kotłów gazowych zniszczonych przez powódź (wymiana kotłów w czterech budynkach i wymiana palnika)	26.08.2010	Decyzja Zarządu 14.09.2010
27	Likwidacja szkód powodzi – II kwatery składowiska odpadów Zoniówka	TESKO Tatrzańska Komunalna Grupa Kapitałowa Sp. z o.o.	20.04.2011	764 182,79	496 718,81	Uszczelnienie i naprawa kwatery składowiska odpadów zniszczonej przez powódź	31.08.2010	Decyzja Zarządu 14.09.2010
28	Usunięcie skutków powodzi stacji uzdatniania wody na rzece Skawie i ujęciu wody „Przykiec” w Jordanowie	Miasto Jordanów	30.09.2011	716 610,00	465 796,50	Oczyszczenie filtrów, zbiornika koagulacyjnego.	22.09.2010	Decyzja Zarządu 30.09.2010
29	Naprawa ujęć dennych wody na wodociągach Konina – Potaśnia oraz Poręba Wielka – Koninki	Gmina Niedzwiedz	30.11.2010	944 380,00	613 847,00	Wymiana złóż filtracyjnych na ujęciach dennych	27.09.2010	Decyzja Zarządu 30.09.2010
30	Odbudowa zabezpieczenia magistrali wodociągowej 2 x Ø 200 mm – przekroczenie rzeki Kamienica Nawojowska w km 0+0,873- usuwanie szkód powodziowych w mieście Nowy Sącz	Sądeckie Wodociągi Sp. z o.o. w Nowym Sączu	15.12.2010	120 000,00	78 000,00	wymiana uszkodzonej sieci kanalizacyjnej	01.10.2010	Decyzja Zarządu 05.10.2010
31	Odbudowa zabezpieczenia kolektora sanitarnego Ø 1400 mm oraz magistrali wodociągowej Ø 315 mm – przekroczenie potoku Łubinka w km 0+0,322 i 0+0,325 - usuwanie szkód powodziowych w mieście Nowy Sącz	Sądeckie Wodociągi Sp. z o.o. w Nowym Sączu	15.12.2010	130 000,00	84 500,00	wymiana uszkodzonej sieci kanalizacyjnej	01.10.2010	Decyzja Zarządu 05.10.2010
32	Odbudowa po powodzi ujęcia i zbiornika wody dla wodociągu w Rabie Niżnej	Gmina Mszana Dolna	30.12.2010	24 674,26	16 038,00	odbudowa złoża filtracyjnego ujęcia wody, uszczelnienie pękniętego zbiornika wody oraz odmulenie.	19.10.2010	Decyzja Zarządu 26.10.2010



## Władysław Pazdan

Wójt Gminy Limanowa



Jesteśmy pierwszą gminą, która oddała do użytku domy dla poszkodowanych w ubiegłorocznych kataklizmach.

Rozwiązanie takie mogło mieć jedynie tymczasowy charakter. Mury szkolne czy mieszkanie u krewnych to jednak nie własne cztery ściany. Baraki, tak często w takich sytuacjach wykorzystywane w różnych częściach kraju, mieszkanie u krewnych to jednak nie własne cztery ściany i na dłuższą metę też nie są dobrym rozwiązaniem. Powstała inicjatywa wybudowania nowych budynków mieszkalnych. To wymagało pozyskania odpowiednich nieruchomości oraz wyboru konstrukcji.

– *Postanowiliśmy wykorzystać technologię szkieletową* – kontynuuje wójt gminy Limanowa. – *Po pierwsze dlatego, że zapewnią wysoki standard przy relatywnie niskich kosztach, po drugie umoż-*



Skutki osuwiska

# Katastrofalne osuwisko w Kłodnem

*Ziemia osunęła się nad ranem 2 czerwca 2010 r. – mówi Władysław Pazdan, wójt gminy Limanowa. W jednej chwili osuwisko pociągnęło za sobą kilkanaście budynków poważnie zagrożając kolejnym. Ewakuowano ponad czterysta osób zamieszkałych w zagrożonym obrębie, z czego blisko osiemdziesiąt straciło dach nad głową i niemal cały dobytek.*

W jednej chwili gmina stała przed dwoma wielkimi wyzwaniami: zapewnieniem poszkodowanym dachu nad głową i rekultywacją osuwiska. Powstał zespół zadaniowy, dzięki któremu niemal od razu udało się rozlokować ewakuowanych, jeśli nie w rodzinach i wśród znajomych, to w zespole szkół w Męcynie.



Nowe domy dla poszkodowanych

*liwia postawienie obiektu w dość szybkim czasie. Każde z tych wymagań miało tu kolosalne znaczenie.*

Gmina w błyskawicznym czasie znalazła odpowiednie grunty. Na kilku hektarach odkupionych od ośmiu właścicieli, również mieszkańców Kłodnego, a także sąsiedniej Męciny, powstało piętnaście domów (oprócz tego samorząd zakupił dwa domy wskazane przez poszkodowanych).

Konstrukcję nośną budynku, przy tradycyjnym sposobie osadzenia fundamentów, stanowi szkielet z profili drewnianych. Domy pokryte są dachówką ceramiczną, posiadają ogrzewanie gazowe, kominki, tzw. biały montaż i kuchenki gazowe. Na dachach zamontowane zostały kolektory słoneczne służące do ogrzewania wody. Odbudowę pięciu domów prowadził Zakład Remontowo-Budowlany Krzysztofa Marszałka z Krzeczowa, a dziesięciu pozostałych Firma Usługowa EKO-REM-BUD Jana Cabaka z Łabowej. Dzięki olbrzymiemu zaangażowaniu samorządu gminnego, wsparciu mieszkańców oraz organizacji charytatywnych, poszkodowani otrzymali klucze do nowych domów jeszcze przed Świętami Bożego Narodzenia w 2010 r. Zgodnie z wcześniejszymi zapowiedziami rząd sfinansuje budowę domów o powierzchni użytkowej do 100 m kw. przy cenie ok. 3 tys. zł za metr kw. Zakup działek, wybudowanie 15 domów oraz kupno 2 domów, budowa kanalizacji, wodociągu i dróg kosztowała 8,6 mln zł. Z kwoty 10 mln gmina Limanowa wykorzystwała 1 mln zł na remont drogi w Sowlinach do Kąciny.

Osobnym problemem jest uporządkowanie i rekultywacja terenów objętych kataklizmem. Tereny zostaną – prawdopodobnie – zalesione, ale póki co objęte zostały obserwacją. Jak wynika z analiz geologicznych osuwisko jest cały czas aktywne i wszelka ingerencja jest aktualnie wykluczona. Stan ten może potrwać jeszcze kilka lat.

Aga Stańczyk





## Powiat Nowosądecki



**Jan Golonka,**  
starosta nowosądecki

# Powiat odbudował się po powodzi

Teren Powiatu Nowosądeckiego regularnie jest nawiedzany przez powodzie, podczas których uaktywniają się również osuwiska. Władze samorządowe regularnie wydają miliony złotych, aby pomagać mieszkańcom poszkodowanym przez żywioł, utrzymać przejezdność dróg i odbudowywać mosty zniszczone przez wodę. Po powodziach w maju i czerwcu ubiegłego roku uaktywniło się ponad 480 osuwisk, a ponad 600 osób zostało ewakuowanych ze swoich domów! Straty w infrastrukturze drogowej oszacowano na ponad 70 milionów złotych. W sumie, 98 budynków zostało uszkodzonych, a woda zalała 74 km kw. powierzchni powiatu.

Oprócz środków własnych w wysokości 2 mln złotych, które uruchomił starosta nowosądecki Jan Golonka, powiat otrzymał w sumie 13 milionów złotych na likwidację szkód powodziowych na drogach. Prace remontowe ruszyły na kilkunastu drogach i zostały zakończone przed zimą 2010. Wszystko po to, aby mieszkańcy mieli się jak dostać do swoich domów. Dodatkowo wykonywane zostały umocnienia i podbudowy, mające zapobiec ponownemu zniszczeniu tych dróg przez powódź lub osuwającą się ziemię. Starosta nowosądecki wraz z dyrektorem Powiatowego Zarządu Dróg Adamem Czerwińskim już w pierwszym dniu powodzi wyruszył na teren powiatu, aby na bieżąco ocenić sytuację. Nad bezpieczeństwem mieszkańców Powiatu Nowosądeckiego czuwali zawodowi strażacy i druhowie z Ochotniczych Straży Pożarnych oraz pracownicy Powiatowego Centrum Zarządzania Kryzysowego (wspierani również przez urzędników Starostwa na co dzień pracujących w innych wydziałach), którzy przez kilkanaście dni i nocy dyżurowali przy telefonach: zbierali informacje o zagrożeniach, na temat sytuacji powodziowej, osuwisk i zniszczeń. Odpowiadali na setki pytań dotyczących przejazdu przez powiat, zablokowanych dróg i wyznaczonych objazdów.

*– Dzięki ogromnej pomocy strażaków ochotników i zawodowców, współpracy policji, pogotowia, służb drogowych, energetycznych i gazowych, nie doszło do poważnych wypadków. Na bieżąco pompowano wodę z piwnic, udrażniano koryta rzek i potoków oraz odgradzono osuwiska. Praca tysięcy osób, które pomagały dzień i w nocy przyniosła rezultaty –* mówił starosta Jan Golonka.

Do gmin, przez które przepływała największa woda, dowieziono blisko 50 tysięcy worków z piaskiem, mieszkańcom wypożyczano pompy szlamowe, elektryczne, osuszacze i agregaty prądotwórcze. Wszystko po to, aby w tych trudnych chwilach pomóc w walce z żywiołem.

Po pierwszej fali powodziowej, na polecenie starosty uruchomiono dodatkowe pieniądze z Powiatowego Urzędu Pracy na prace interwencyjne – usuwanie skutków powodzi. Każda z gmin mogła zgłosić zapotrzebowanie. Zatrudnieni bezrobotni cały czas porządkują poszczególne miejscowości.

*– Dziękuję tym, którzy w tych trudnych dniach pomagali mieszkańcom powiatu –* mówi Jan Golonka. *– Szczególnie strażakom ochotnikom i zawodowcom, policjantom, drogowcom, osobom dyżurującym w Powiatowym Centrum Zarządzania Kryzysowego i wszystkim pracującym w terenie. Jestem też wdzięczny za współpracę burmistrzom i wójtom, którzy na bieżąco informowali nas o sytuacji w terenie. Jako samorządowcy wykorzystaliśmy wszystkie możliwości pomocy, dobijaliśmy się o pieniądze wszędzie tam, gdzie było to możliwe i sporo środków udało się pozyskać. Wszystkie powiatowe rezerwy zostały przekazane na usuwanie skutków kataklizmu. Przed nami jest jeszcze dużo pracy, ale wierzę, że wspólnymi siłami uda nam się nie tylko zniwelować szkody wyrządzone przez deszcz i osuwającą się ziemię, ale też szybko otrząsnąć się po tej klęsce i kontynuować rozwój gospodarczy, jaki jest udziałem Powiatu Nowosądeckiego od kilku lat.*

Kolejnym etapem poprawy jakości dróg na terenie Powiatu Nowosądeckiego było zakończenie w listopadzie ubiegłego roku przebudowy „obwodnicy” góry Just przebiegającej przez Łososinę Dolną, Ujanowice i Młynne. Inwestycja kosztowała 10 milionów złotych.

*– Ta droga to niejako obwodnica Justu –* mówił starosta nowosądecki Jan Golonka. *– Jej wybudowanie znacznie ułatwiło kierowcom podróżę z Nowego Sącza do Krakowa i na Limanowszczyznę. Jadąc tą drogą, nadkładają jedynie dwa, trzy kilometry więcej niż gdyby jechali przez Just, ale bardzo sobie chwalą tę możliwość. Nie tylko nie stoją w korkach, ale też omijają niebezpieczne osuwisko. Inwestycja współfinansowana przez Unię Europejską w ramach Małopolskiego Regionalnego Programu Operacyjnego na lata 2007-2013 polegała na przebudowie drogi powiatowej Łososina Dolna – Ujanowice – Młynne przebiegającej przez teren Powiatu Nowosądeckiego i Powiatu Limanowskiego, a łączącej się z drogą krajową nr 75.*

*– Jeśli udaje nam się wspólnie wybudować taką drogę, może powinniśmy zacząć również działać na rzecz przyłączenia naszych powiatów do autostrady A-4 w Brzesku. Zakopane ma „zakopiankę” – my nie powinniśmy być gorsi –* dodał starosta Jan Golonka.

**Paweł Stańczyk**

Sekretarz Miasta Krakowa

## Prawne uwarunkowania zakazu zabudowy na terenach zalewowych

Po powodziach z 2010 roku podnosi się często konieczność dokonania zmian w przepisach, które umożliwią wprowadzanie zakazu zabudowy na tzw. terenach zalewowych. Notorycznie wskazuje się przy tym na wyłączną odpowiedzialność gmin za dopuszczenie do zabudowy na tego rodzaju terenach. Niestety, gdyż zjawisko to narasta głównie poprzez zaniechania po stronie administracji rządowej.

Jest sprawą oczywistą, że miejscowy plan zagospodarowania przestrzennego, jako określający sposób zagospodarowania i zabudowy terenów, może wprowadzać zakazy na obszarach narażonych na ryzyko zalania na skutek powodzi. Jednakże, poprzez zaniechanie w wykonywaniu przepisów ustawy z dnia 18 lipca 2001 – Prawo wodne (dalej: prawo wodne), organy gmin pozbawione są – od co najmniej ośmiu lat – możliwości zapanowania nad zabudową na niepożądanych terenach. Mechanizmy, jakie prawo wodne stworzyło w tym zakresie, w praktyce nie znajdują zastosowania.

Szczególne kompetencje w tym zakresie przysługują dyrektorowi regionalnego zarządu gospodarki wodnej, który zgodnie z art. 91 ust. 1 prawa wodnego, jest organem administracji rządowej niespolonej, właściwym w sprawach gospodarowania wodami w regionie wodnym. Zgodnie z art. 79 ust. 2 tej ustawy, dla potrzeb planowania ochrony przed powodzią, dyrektor regionalnego zarządu gospodarki wodnej sporządza studium ochrony przeciwpowodziowej (dalej: studium). W ramach studium należy ustalić granice zasięgu wód powodziowych oraz dokonać podziału obszarów objętych tym studium na: obszary wymagające ochrony przed zalaniem z uwagi na ich zagospodarowanie, wartość gospodarczą lub kulturową; obszary służące przepuszczeniu wód powodziowych (obszary bezpośredniego zagrożenia powodzią); obszary potencjalnego zagrożenia powodzią. Za obszary potencjalnego zagrożenia powodzią prawo wodne (art. 83 ust. 1) uznaje m.in. tereny narażone na zalanie w przypadku przelania się wód przez koronę wałów, zniszczenia lub uszkodzenia wałów przeciwpowodziowych.

Po dokonaniu tego rodzaju ustaleń (wyznaczenia terenów wymagających ochrony lub zagrożonych powodzią) dyrektor regionalnego zarządu gospodarki wodnej może we własnym zakresie wprowadzić na wymienionych wyżej obszarach, w tym obszarach potencjalnego zagrożenia powodzią, wiążący zakaz wznoszenia obiektów budowlanych. Tego rodzaju zakaz ma, zgodnie z art. 83 ust. 2 prawa wodnego, charakter powszechnie obowiązujący („w drodze aktu prawa miejscowego”) i w rezultacie może nie tylko ograniczyć władztwo planistyczne gminy, ale także uniemożliwić zabudowę na podstawie aktów indywidualnych. Wydane przez dyrektora regionalnego zarządu gospodarki wodnej prawo miejscowe stanowi także ograniczenie prawa własności. Przeszkodą w stosowaniu tej najbardziej jednoznacznej formy ochrony przed niepożądaną zabudową jest zapewne art. 187 prawa wodnego, przewidujący dodatkowe podstawy odpowiedzialności odszkodowawczej Skarbu Państwa. Gdyby bowiem – w związku z wejściem w życie aktu prawa miejscowego wydanego na podstawie prawa wodnego – korzystanie z nieruchomości lub jej część w dotychczasowy sposób lub zgodny z dotychczasowym przeznaczeniem stało się niemożliwe, bądź istotnie ograniczone, właściciel może żądać odszkodowania za poniesioną szkodę albo wykupu nieruchomości (lub jej części). Zgodnie z prawem do wypłacenia odszkodowania albo wykupu nieruchomości obowiązany jest organ, który wydał akt prawa miejscowego (a więc dyrektor regionalnego zarządu gospodarki wodnej) dla korzystania z tej formy ochrony przed niepożądaną zabudową. Konieczność przeznaczania środków na wskazane odszkodowania albo wykupy leży zatem po stronie budżetu państwa.

Jednak wydanie przez dyrektora regionalnego zarządu gospodarki wodnej powszechnie obowiązujących zakazów wznoszenia obiektów budowlanych nie jest jedynym instrumentem prewencyjnej ochrony przed powodzią. Zgodnie z art. 84 prawa wodnego, obszary ustalone w studium ochrony przeciwpowodziowej, jako obszary potencjalnego zagrożenia powodzią, uwzględnia się zarówno przy sporządzaniu studium uwarunkowań i kierunków zagospodarowania przestrzennego gminy







i przy sporządzaniu miejscowego planu zagospodarowania przestrzennego, jak i w decyzjach o lokalizacji inwestycji celu publicznego oraz decyzjach o warunkach zabudowy. Nie wchodząc w szczegóły zagadnienia podkreślić należy, że użycie formuły „uwzględnia się” rodzi obowiązek współdziałania w postaci dokonywania uzgodnień, a w konsekwencji skutecznego zablokowania niepożądanego zabudowy.

Dlaczego zatem dochodzi do „nie uwzględniania” obszarów potencjalnie zagrożonych powodzią w działalności planistycznej gmin oraz wydawaniu decyzji w sprawach indywidualnych (a taki wniosek nasuwa się w związku z często powtarzaniem stwierdzeniem, że to gminy dopuszczają do zabudowy na terenach zalewowych)? Otóż mimo istnienia od ponad 8 lat obowiązku prawnego sporządzania studium ochrony przeciwpowodziowej, w wielu przypadkach (dotyczy to w szczególności obszarów zurbanizowanych, a więc wymagających szczególnej ochrony) studia takie nie zostały sporządzone. W toku postępowań kontrolnych (zwłaszcza prowadzonych przez Najwyższą Izbę Kontroli) przedstawiane są różne przyczyny tego rodzaju zaniechań. W ostatnich latach powodem nie wykonywania ustawy jest np. spodziewana zmiana ustawy prawo wodne w związku z koniecznością transpozycji tzw. dyrektywy powodziowej. Rzeczywista przyczyna wynika zapewne z kosztów związanych już z opracowaniem dokumentacji niezbędnej dla sporządzenia studium.

Zgodnie z art. 4 ust. 2, minister właściwy w sprawach gospodarki wodnej przedstawia Sejmowi raz na dwa lata informację o gospodarowaniu wodami. Informacja ta winna zawierać także ocenę stanu zabezpieczenia ludności i mienia przed powodzią. Zgodnie z informacją przedstawioną w czerwcu 2010 (druk sejmowy 3211), zasadniczym problemem w realizacji zadań wynikających z ustawy prawo wodne, jest braku wystarczających środków finansowych. Jak informuje Minister Środowiska, na przestrzeni ostatnich lat nakłady ponoszone na państwową służbę hydrologiczno-meteorologiczną utrzymują się na poziomie 20-30% (s. 68 Informacji), zaś środki finansowe przeznaczane przez budżet państwa na utrzymanie majątku państwowego niezbędnego do zabezpieczenia przed powodzią (w tym budowle hydrotechniczne) zaspokajają ok. 20-30 % (s. 72 Informacji).

Szczerze sformułowany jest także jeden z wniosków zawartych w cytowanej informacji: „Pomimo, iż gospodarowanie wodami jest istotną dziedziną dla każdego kraju, jego rola w Polsce nie jest w pełni doceniana. Permanentny niedobór środków na realizację ustawowych zadań jednostek gospodarki wodnej, dodatkowo deprecjonuje znaczenie samego gospodarowania wodami i jednostek za nie odpowiedzialnych, co w konsekwencji powoduje małą skuteczność działań związanych z ochroną przeciwpowodziową” (s. 73 Informacji).

Marszałek województwa Małopolskiego, realizujący zadania zlecone z zakresu administracji rządowej, oszacował niezbędne nakłady na inwestycje melioracyjne na 2011 r. na kwotę ponad 90 mln zł. Planowana dotacja z budżetu państwa w przypadku zadania zleconego winna pokryć koszty jego realizacji. Tymczasem projekt budżetu państwa na 2011 przewiduje dotację na ten cel w kwocie 200 tys zł.



**Jerzy Grela**

Dyrektor Regionalnego Zarządu Gospodarki Wodnej w Krakowie

# Fakty i mity na temat powodzi

Zdarzenia katastrofalne, z jakimi mieliśmy do czynienia w Małopolsce w mijającym roku, wymagają wnikliwej i wielodyscyplinarnej analizy. W niniejszym wystąpieniu chciałbym podzielić się moimi spostrzeżeniami, jakie wyniosłem zarówno z obserwacji tych zdarzeń, jak i z wypowiedzi polityków oraz przekazów medialnych na ten temat. Niejednokrotnie mieliśmy bowiem do czynienia z prawdami objawionymi, a nie faktami rzeczywistymi.

**MIT 1:  
POTRAFIMY SIĘ ZABEZPIECZYĆ  
PRZED POWODZIĄ**

**Prawda:** Nie jesteśmy się w stanie zabezpieczyć, ale możemy ograniczyć straty powodziowe stosując sensowne strategie.

Pierwsza z nich to odsunięcie ludzi od wody, a więc zastosowanie środków technicznych, takich jak poldery, zbiorniki i wały przeciwpowodziowe. Druga to odsunięcie wody od ludzi, a więc wyznaczanie terenów bezpośredniego zagrożenia powodzią i ograniczanie strat poprzez brak inwestowania w takich miejscach. Trzecia, towarzysząca, to nauczanie się życia z powodzią. Mam tutaj na myśli zarówno plany zarządzania w perspektywie roku 2015, które będą dotyczyć wszystkich instytucji zajmujących się powodzią, ale również każdego mieszkańca. Media eksponowały ten wymiar powodzi. Obserwowaliśmy pełne emocji relacje z zalanych terenów, pretensje ludzi, że pomoc do nich nie nadeszła, że nie zostali należycie ostrzeżeni, że władze są opieśzałe. To zrozumiałe i dużo w tym racji, zwłaszcza, gdy traci się dorobek całego życia czy widzi się dom nie nadający się do zamieszkania. Tym niemniej nie można jednostronnie obwiniać służb, które zaangażowane były w akcje ratunkowe. Nie mielibyśmy z pewnością tak dramatycznych rezultatów tej powodzi, gdyby każde gospodarstwo miało opracowany rodzinny plan ochrony przeciwpowodziowej, polegający na tym, że zabezpiecza się najcenniejszy dobytek przed stratami, które niechybnie mogą nastąpić w sytuacji zagrożenia. A więc odstawienie samochodu do sąsiada mieszkającego wyżej, przechowywanie kosztowności i dokumentów właściwie zabezpieczonych i na wyższych kondygnacjach i generalnie uwzględniania takiego ryzyka podczas budowy domu (np. rezygnacja z podpiwniczeń). To są rzeczy, które sami możemy zrobić, każdy indywidualny obywatel.



*Wieś Narożniki na Powiślu Dąbrowskim podczas powodzi w 2010 r.*

**MIT 2:  
NAJWAŻNIEJSZYM JEST BUDOWA WAŁÓW  
I ZBIORNIKÓW RETENCYJNYCH**

**Prawda:** Najważniejsze jest właściwe planowanie przestrzenne w obszarach bezpośredniego zaangażowania powodzią.

Budowa wałów i zbiorników jest metodą sprawdzającą się np. na terenach zurbanizowanych, gdzie nie ma innego sposobu zapewnienia bezpieczeństwa w inny sposób. Wszędzie indziej w pierwszej kolejności powinno się opracować plany zagospodarowania przestrzennego, na podstawie których wyznaczane byłyby konkretne plany dla powodzi, m.in. w zakresie zabudowy i infrastruktury. Aktualnie mamy w Małopolsce jeden taki plan (dla zlewni Raby), kolejne będą przygotowywane w ramach programu ochrony dla dorzecza górnej Wisły.





# Truskawkowa gmina

## Witold Morawiec

Wójt Olesna



**Katastrofalne powodzie dotknęły w 2010 r. niemal wszystkie gminy Małopolski, w tym również gminę Olesno. Woda nawiedziła waszą gminę aż czterokrotnie i spowodowała olbrzymie straty. Jak do tego doszło?**

Nasza gmina leży na obszarze Kotliny Sandomierskiej, w

odległości dwóch niewielkich rzek: Breńki oraz Żabnicy. W związku z tym, że ukształtowanie terenu jest równinne, nie mają one jednak gwałtownego przebiegu. Nie niosą też wielkiej ilości wód. Tym niemniej w okresach opadów poziom w Breńce, która bierze swoje źródła na Płaskowyżu Tarnowskim i cechuje się szybkimi wzebraniami, gwałtownie się podnosi, co często skutkuje podtopieniami. Zwykle nie ma to długotrwałego charakteru, ale jeżeli poziom na Wiśle jest zbyt wysoki, a tak było w ubiegłym roku, Breńka nie ma możliwości odprowadzenia takiego wzebrania, co skutkuje wystąpieniem z koryta. Żabnica jest spokojniejsza, ale będąc dopływem Breńki w tych warunkach również wylewa.

### Jak duże straty dotknęły gminę Olesno?

Na szczęście nikt dachu nad głową nie stracił i to jest w pewnym sensie pocieszające, ale wiele rodzin znalazło się w skrajnie trudnej sytuacji. Tylko podczas powodzi wiosennej, zniszczeniu uległo 3,7 tys. hektarów upraw. Z szacunków rolników wynika, że łączna kwota obniżenia dochodów z tego tytułu to ok. 24 mln zł, a dodać należy, że wielu z nich, po przejściu powodzi, w czerwcu ponownie obsiało pola i latem znów zostało poszkodowanych. Do rachunku dopisać należy ponadto straty w gospodarstwach rolnych, a więc zalane budynki i maszyny. W infrastrukturze za straciliśmy ponad 5,8 mln zł.

**Straty w uprawach to w dużej mierze straty plantatorów truskawek. Olesno to jedna z czołowych w Małopolsce gmin w zakresie uprawy truskawek.**

Zgadza się. Uprawa truskawek ma w Oleśnie bardzo bogatą tradycję. Blisko pięćset hektarów upraw w naszej gminie to właśnie plantacje tych owoców. Głównym ich odbiorcą są firmy przetwórcze, ważnym rynkiem zbytu, szczególnie dla odmian deserowych są też Kraków i Tarnów. Wspólnie z gminami Dąbrowa Tarnowska i Radgoszcz od wielu lat organizujemy Święto Truskawki, podczas którego można obejrzeć oraz spróbować wyrobów kulinarnych z truskawek, stanąć w szranki konkursu wiedzy na temat truskawki czy zawodów „najszybszego szypułkowicza”.

Są też koncerty i pokaz ogni sztuczny. Jest to również doskonała okazja dla plantatorów na wymianę opinii i doświadczeń. Cieszę się, że to święto weszło już na stałe do kalendarza imprez regionalnych i chciałbym, aby zeszłoroczna sytuacja, gdy zmuszeni byliśmy ją odwołać, już więcej się nie powtórzyła.

**Gmina Olesno słynie z jeszcze jednego święta. Co roku w niewielkiej wiosce Zalipie odbywa się tradycyjny konkurs „Malowana chata”. Jest tu też Dom Malarek oraz muzum Zagroda Felicji Curyłowej.**

W Zalipiu, jak nigdzie indziej w Polsce, przetrwała wielowiekowa tradycja zdobienia domów. Na przełomie XIX i XX wieku pomiędzy gospodyniami wytworzyła się swoista rywalizacja o to, która z nich piękniej przyozdobi swoją chatę, czego efektem było zamalowanie niemal każdej wolnej przestrzeni w charakterystyczne kwiatowe wzory, dziś nazywane stylem zalipiańskim. Malowano wszystko: domy, obory, figurki przydrożne, studnie, piwniczki, a nawet psie budy. Również wnętrza budynków były bogato zdobione, zdobione też meble, piece i naczynia kuchenne. Rozgłos Zalipiu nadała wspomniana Felicja Curyłowa, tyleż znakomita malarka, co wielkiej pasji działaczka społeczna. Po jej śmierci w 1974 r. zagrodę – już wtedy odwiedzaną przez rzeszę turystów z całego świata – odkupiła Cepelia i przekazała Muzeum Okręgowemu w Tarnowie, którego jest obecnie stałą ekspozycją. Do dziś Zalipie kontynuuje tę tradycję i choć styl budownictwa jest już zupełnie inny i tak wzorzystej ornamentyki się nie stosuje, wiele obiektów posiada niewielkie charakterystyczne zdobienia.

**Został pan obdarzony wysokim zaufaniem wyborców. Jakie cele postawił pan sobie na bieżącą kadencję?**

Powódź uświadomiła nam jak dalece niewystarczające są obecne zabezpieczenia i jak niedoskonały jest system ostrzegania o niebezpieczeństwie. Chcemy oczyścić koryta i brzegi rzek ze zbędnej roślinności oraz zakupić wydajne agregaty prądowe. Kolejna sprawa to kanalizacja. Z roku na rok wzrasta liczba przyłączy, ale wciąż jest dużo do zrobienia. Podobnie z drogami i chodnikami.

### A gospodarka?

Jesteśmy gminą wybitnie rolniczą, więc moje starania chciałbym ukierunkować na ten sektor. Na pewno przydałoby się zaplecze dla przechowywania truskawek i innych zbiorów, a więc chłodnie, być może przetwornia.

Dziękuję za rozmowę.

Rozmawiał Wojciech Stańczyk



## Bogusław Borowski

Dyrektor Naczelny Małopolskiego Zarządu Melioracji i Urządzeń Wodnych w Krakowie

# System ochrony przed powodzią w Małopolsce

Od 2002 roku, w wyniku wejścia w życie nowej ustawy Prawo wodne, obowiązek administrowania wodami i urządzeniami wodnymi istotnymi dla regulacji stosunków wodnych na potrzeby rolnictwa został nałożony na Marszałków Województw. Ponadto zgodnie z art. 11 ust. 1 pkt 4 ustawy z dnia 18 lipca 2001 roku Prawo wodne Marszałek Województwa ponosi odpowiedzialność nie tylko za wody istotne dla rolnictwa, ale również za wszystkie inne wody dla których ustawa Prawo wodne w pkt. 1 – 3 w/w artykule nie wskazała dysponenta czyli tzw. „cieki pozostałe”.

### Stan techniczny infrastruktury przeciwpowodziowej

Powierzone zadania Marszałek realizuje jako zadanie zlecone samorządowi z zakresu administracji rządowej i jako takie powinny być finansowane z dotacji celowych Budżetu Państwa. W imieniu Marszałka Województwa zadania te wykonuje Małopolski Zarząd Melioracji i Urządzeń Wodnych w Krakowie. W ewidencji wód, urządzeń melioracji wodnych oraz zmeliorowanych gruntów prowadzonej w imieniu Marszałka przez Małopolski Zarząd Melioracji i Urządzeń Wodnych w Krakowie znajduje się **1016 km** wałów przeciwpowodziowych zlokalizowanych przede wszystkim wzdłuż głównych rzek Małopolski i ich dopływów. Chronią one tereny o powierzchni ponad 108 tys. ha – głównie tereny rolnicze, ale także centra największych miast na terenie województwa. MZMiUW administruje również ponad **3,6 tys. km** rzek i potoków o istotnym znaczeniu dla rolnictwa oraz **20** przepompowniami melioracyjnymi i jednym małym zbiornikiem retencyjnym, a także tzw. „ciekami pozostałymi”, których łączną długość szacuje się na około **5,5 tys. km**.

Szacunkowe potrzeby województwa w zakresie prawidłowego utrzymania, eksploatacji i konserwacji melioracji wodnych, wyniosły w roku 2010 około **80 mln zł**. Są to koszty zarówno eksploatacji przepompowni melioracyjnych i zbiornika wodnego (w tym wciąż rosnące koszty energii elektrycznej), a także bieżącej konserwacji wałów przeciwpowodziowych wraz ze śluzami wałowymi oraz koryt rzek i potoków istotnych dla regulacji stosunków wodnych na potrzeby rolnictwa. W ogólnej kwocie potrzeb ujęte zostały również nakłady finansowe niezbędne do wykonania pięcioletnich ocen stanu technicznego, do wykonania których MZMiUW w Krakowie jako administrator wałów przeciwpowodziowych jest zobowiązany przepisami ustawy Prawo budowlane (art. 61 i 62). W chwili obecnej około **90%** obwałowań wymaga przeprowadzenia pięcioletniej kontroli stanu. Niski poziom realizacji w/w ustawowego wymogu był przedmiotem uwag pokontrolnych NIK zarówno w 2007 jak i 2009 roku. Podana kwota dotyczy tylko eksploatacji i utrzymania wód i urządzeń wodnych, natomiast potrzeby związane z inwestycjami są w chwili obecnej trudne do oszacowania, z uwagi choćby na fakt, że faktyczny stan wałów przeciwpowodziowych jest praktycznie nieznany z powodu braku aktualnych badań. Środki z Budżetu Państwa przyznawane rokrocznie na utrzyma-

nie melioracji wodnych stanowią zaledwie od **7 do 12%** potrzeb w tym zakresie, natomiast od 2002 roku do chwili obecnej nie przydzielono żadnych dotacji celowych z Budżetu Państwa na utrzymanie tzw. „cieków pozostałych”. Od roku 2007 kiedy poziom finansowania był najwyższy, z roku na rok utrzymuje się tendencja spadkowa co przy rosnących cenach energii i usług skutkuje coraz mniejszym zakresem realizowanych robót konserwacyjnych. Niski poziom finansowania utrzymujący się od kilku lat to wciąż pogarszający się stan techniczny urządzeń hydrotechnicznych, melioracyjnych i przeciwpowodziowych, wzrost realnego zagrożenia powodziowego oraz wzrastające, uzasadnione niezadowolone władz samorządowych oraz osób prywatnych bezskutecznie ubiegających się o wykonanie robót na zagrożonych powodzią terenach.

### Słabe punkty ochrony przeciwpowodziowej oraz infrastruktura krytyczna

Małopolski Zarząd Melioracji i Urządzeń Wodnych w Krakowie dokonuje dwukrotnie w ciągu roku okresowych przeglądów wałów przeciwpowodziowych. Oprócz pracowników MZMiUW, w pracach komisji dokonujących przeglądów biorą udział również przedstawiciele RZGW, Urzędów Miast i Gmin, Starostw Powiatowych, a także do końca 2010 roku pracownicy Gospodarstwa Pomocniczego przy MZMiUW w Krakowie. Obecnie przeglądy prowadzone są zgodnie z wytycznymi przygotowanymi przez Instytut Melioracji i Użytków Zielonych w Falentach „Wytyczne wykonywania okresowej kontroli stanu technicznego wału przeciwpowodziowego”. Kontrolą objęto cały zakres ewidencyjny obwałowań administrowanych przez tut. Zarząd tj. **1016 km** wałów, a w szczególności korpus wału wraz z budowlami towarzyszącymi oraz podłoże w terenie przyległym zarówno po stronie odwodnej jak i odpowietrznej. Na podstawie wizji terenowej oraz wiedzy wynikającej z poprzednich kontroli jak i posiadanych dokumentacji badań stanu technicznego, określono kategorie stanu technicznego poszczególnych odcinków obwałowań. W wyniku ostatniego, jesiennego przeglądu wałów i urządzeń towarzyszących oraz w oparciu o posiadane „Studium ochrony przed powodzią Województwa Małopolskiego” zakwalifikowano **stan 25%** obwałowań jako dobry, niezagrażający bezpieczeństwu, **około 50%** wałów jest w stanie mogącym zagrażać bezpieczeństwu, a **ponad 25%** obwałowań wymaga pilnej modernizacji. Należy zaznaczyć, że dane są wynikiem głównie wizji terenowej, natomiast dla uzyskania pełnej wiedzy o faktycznym stanie technicznym wałów przeciwpowodziowych konieczne jest przeprowadzenie okresowej (pięcioletniej) oceny stanu technicznego obwałowań. Tym bardziej, że jest to obowiązek administratora budowli wynikający bezpośrednio z ustawy Prawo budowlane. W chwili obecnej na terenie województwa małopolskiego tym badaniom należy poddać obwałowania o łącznej długości około **878 km**. Szacunkowy koszt wykonania w/w badań wynosi około **9 mln zł**. Niestety





obecny poziom finansowania z budżetu państwa zadań związanych z eksploatacją i utrzymaniem melioracji wodnych nie pozwala wykonać tych badań, pomimo ustawowego obowiązku oraz wyraźnych zaleceń Najwyższej Izby Kontroli. ZMiuW w Krakowie w 2010 roku zgłosił do Ministerstwa Rolnictwa i Rozwoju Wsi w ramach przeprowadzenia pięcioletniej oceny stanu technicznego 138 km obwałowań. Ministerstwo zleciło wykonanie tych badań Ośrodkowi Technicznej Kontroli Zapór Instytutu Meteorologii i Gospodarki Wodnej w Warszawie w I kwartale roku 2011.

Zdecydowana większość odcinków wałów, dla których badania już zostały wykonane, nie spełnia wymagań określonych normami dla tego typu budowli w zakresie stopnia zagęszczenia. Zbyt niski stopień zagęszczenia gruntu w korpusie wału jest przyczyną przesiąków podczas podwyższonych stanów wód. Ponadto część obwałowań nie posiada odpowiedniej rzędnej korony. Zbyt niskie wały stwarzają niebezpieczeństwo przelania się wód powodziowych przez koronę w momencie przejścia fali o określonym prawdopodobieństwie pojawienia się. Przyczyn nieodpowiedniego stanu technicznego obwałowań jest kilka: począwszy od wieku obwałowań (niektóre zostały wybudowane około 100 lat temu, przez co nie spełniają kryteriów wynikających z obowiązujących warunków technicznych oraz nie uwzględniają rozwoju infrastruktury na terenach chronionych) poprzez jakość gruntów wbudowanych w korpus jak i stanu podłoża pod wałem skończywszy na braku środków finansowych na kompleksową modernizację oraz właściwą konserwację bieżącą.

**Zakres i szacunkowy koszt robót inwestycyjnych wymagających pilnej realizacji**

rodzaj robót		jedn.	zakres	szac. wartość robót w tys zł
wały, śluzy i drogi	modernizacja wałów	[km]	305	380427
	przebudowa śluz wałowych	[szt]	16	1908
	budowa nowych dróg eksploatacyjnych	[km]	65	7154
				<b>389489</b>

**Zakres i szacunkowy koszt robót konserwacyjnych wymagających pilnej realizacji**

rodzaj robót		jedn.	zakres	szac. wartość robót w tys zł
Wały	wykoszenie skarp i korony wałów	[ha]	2074	6333
	remont skarp i korony wałów	[km]	211	33349
	remont przejazdów wałowych	[m]	6406	602
Śluzy	konserwacja śluz wałowych	[szt]	542	478
	remont śluz wałowych	[szt]	135	4018
	konserwacja rowków odpływowych od śluz wałowych	[km]	41	973
Drogi	remont dróg eksploatacyjnych	[km]	61	2489
				<b>48242</b>

**Stan i wyposażenie magazynów przeciwpowodziowych.**

Samorząd Województwa Małopolskiego ma obowiązek wyposażenia i utrzymywania Wojewódzkiego Magazynu Przeciwo-

wodziowego. Dotychczasowa struktura zakładała istnienie **jednego** centralnego magazynu zlokalizowanego w Krakowie, w którym znajdowało się około **80%** wyposażenia, **3** magazynów rejonowych, w których znajdowało się około **15%** wyposażenia oraz **16** mniejszych obiektów magazynowych rozlokowanych głównie wzdłuż wałów przeciwpowodziowych. Magazyn główny w Krakowie posiadał całodobowy dozór i obsługę techniczną niezbędną dla zapewnienia sprawności posiadanego sprzętu mechanicznego.

Na wyposażeniu Wojewódzkiego Magazynu Przeciwpowodziowego w różnych lokalizacjach znajduje się kilkadziesiąt agregatów pompowych zarówno dużej wydajności jak i mniejszych, agregaty prądotwórcze, osuszacze, łodzie ratunkowe, worki na piasek oraz inny sprzęt i materiały możliwe do wykorzystania w czasie prowadzenia akcji powodziowych. Niemniej jednak dotychczasowe doświadczenie wskazuje, że najczęściej potrzebne i wykorzystywane w trakcie powodzi są agregaty pompowe, agregaty prądotwórcze oraz worki na piasek. W trakcie powodzi w maju i czerwcu bieżącego roku użyte zostały wszystkie posiadane pompy, a przede wszystkim olbrzymie ilości worków na piasek. Przed powodzią w magazynach znajdowało się łącznie ponad **1 mln szt.** worków, a dodatkowo w czasie trwania akcji powodziowej stany magazynowe były na bieżąco uzupełniane (łącznie zamówiono około **2 mln szt.** dodatkowych worków). Podczas powodzi zostało wydane prawie **2,6 mln szt.** worków na piasek. Obecnie stany magazynowe Wojewódzkiego Magazynu Przeciwpowodziowego dla Małopolski w zakresie wyposażenia w worki na piasek osiągnęły poziom sprzed powodzi, tj. ponad **1 mln szt.** Natomiast do końca roku uzupełnione zostaną o dodatkowe **700 tys. szt.**

Należy zaznaczyć, że wychodząc naprzeciw postulatam samorządów lokalnych oraz Komendantów jednostek Państwowej Straży Pożarnej dotyczącym potrzeby większej dyslokacji sprzętu na terenie województwa ZMiuW rozpoczął reorganizację Wojewódzkiego Magazynu Przeciwpowodziowego mającą na celu zmniejszenie ilości obiektów magazynowych przy równoczesnym lepszym ich wyposażeniu. Rozwiązałyby to problemy transportowe, zwiększyłyby dostępność wyposażenia i skróciły czas oczekiwania na sprzęt w sytuacjach kryzysowych. Niestety prace te zostały przerwane przez sytuację powodziową w Małopolsce. Niemniej jednak będą kontynuowane, ponieważ zaproponowana reorganizacja została pozytywnie zaopiniowana przez Komendanta Wojewódzkiego Państwowej Straży Pożarnej i w obecnej sytuacji wydaje się postępowaniem najbardziej racjonalnym, które powinno zapewnić optymalną sprawność systemu.

Równocześnie tegoroczna powódź wyraźnie wykazała, że najbardziej pożądanym wyposażeniem magazynów przeciwpowodziowych są agregaty pompowe, a także worki na piasek. Jak wynika z ostatnich doświadczeń ich stan powinien być na poziomie minimum 2 mln szt. natomiast stan ilościowy pomp również należy zwiększyć, w szczególności o pompy dużej wydajności.

W 2011 roku ZMiuW w Krakowie planuje wystąpić o pozyskanie środków finansowych na zakup nowoczesnych agregatów pompowych w celu uzupełnienia zasobów Wojewódzkiego Magazynu Przeciwpowodziowego dla Małopolski.



# Gospodarka wodna w Chrzanowie

## Geneza Projektu

Zagrożenia dla ujęć wody związane z zatopieniem lokalnych kopalń oraz potrzeba rozwiązania problemu gospodarki ściekowej stały się motorem działań, które zaowocowały realizacją Projektu „Gospodarka wodna w Chrzanowie”. Wnioskodawcą przedsięwzięcia był Międzygminny Związek Chrzanowa, Libiąża, Trzebini „Gospodarka Komunalna” oraz Rejonowe Przedsiębiorstwo Wodociągów i Kanalizacji Spółka z o.o. w Chrzanowie. 14 grudnia 2004 r. Komisja Wspólnot Europejskich podjęła decyzję o przyznaniu dotacji z Funduszu Spójności dla Projektu pn. „Gospodarka wodna w Chrzanowie”, przyznając dofinansowanie w wysokości 72 % kosztów kwalifikowanych i w kwocie nie przekraczającej 21 670 560 EUR.

Instytucją Wdrażającą, odpowiedzialną za realizację przedsięwzięcia (inwestorem oraz Beneficjentem dotacji z Funduszu Spójności) było Rejonowe Przedsiębiorstwo Wodociągów i Kanalizacji Spółka z o.o. w Chrzanowie.

## Zakres rzeczowy Projektu

W ramach realizowanego Projektu na terenie trzech gmin (Chrzanowa, Libiąża, Trzebini) powstało m.in.:

- około 45 km sieci wodociągowej w tym magistrala zapewniająca dostawę wody z ujęć Górnośląskiego Przedsiębiorstwa Wodociągowego;
- 3 zbiorniki wody o pojemności 2500 m<sup>3</sup> każdy;
- około 164 km nowej sieci kanalizacyjnej wraz z 13 pompowniami ścieków;

Zmodernizowano i rozbudowano ponadto oczyszczalnię Libiąż B. Projekt obejmuje 7 kontraktów na roboty i 2 kontrakty na usługi.



## Finansowanie

*(koszty kwalifikowane w/g Decyzji Komisji Wspólnot Europejskich)*

Wartość Projektu:	35 449 759 EUR
Dotacja z Funduszu Spójności:	21 670 560 EUR
Środki krajowe:	8 427 440 EUR

## Zrealizowane zadania

### Zadanie nr 1: Pomoc Techniczna dla PIU (JRP)

Wykonawcą zadania było konsorcjum firm:

- Eko-Konsulting-Projekt „Conseko” S.A., Kraków – Lider Konsorcjum
- BBM Design Sp. z o.o., Kraków

Do zadań Pomocy Technicznej należało m.in. opracowanie analizy oraz sprawdzenie dokumentacji będącej w posiadaniu zamawiającego, opracowanie Specyfikacji Istotnych Warunków Zamówienia dla wyboru Wykonawców robót w drodze przetargów nieograniczonych, opracowanie opinii do projektów budowlanych i innych opracowań wykonanych przez wyłonionych w drodze przetargów Wykonawców robót, przeprowadzenie corocznych audytów finansowych.







### Zadanie nr 2: Wybór Inżyniera

Wykonawcą zadania było konsorcjum firm:

- CITEC S.A., Katowice – Lider Konsorcjum
- WS Atkins – Polska Sp. z o.o. Warszawa

Do zadań Inżyniera Kontraktu należało między innymi pełnienie nadzoru inwestorskiego nad realizacją robót, opiniowanie opracowanych przez Wykonawcę robót dokumentacji projektowych dla zadań przewidzianych do realizacji w/g warunków kontraktowych FIDIC żółty, opiniowanie Specyfikacji Istotnych Warunków Zamówienia dla wyboru Wykonawców robót, weryfikacja finansowa zgodności robót z umową z wykonawcą robót.

### Zadanie nr 3: Budowa kanalizacji w Gminie Chrzanów

Budowa kanalizacji w Gminie Chrzanów objęła:

- Budowę sieci kanalizacyjnej „Sołectwa Balin, Luszowice + włączenie do kolektora B w Chrzanowie”
- Budowę sieci kanalizacyjnej „Sołectwo Płaza”
- Budowę sieci kanalizacyjnej „Dzielnica Borowiec”

Zadanie to było realizowane według warunków kontraktowych FIDIC ŻÓŁTY i FIDIC CZERWONY.

### Zadanie nr 4: Budowa kanalizacji w Gminie Trzebinia

Budowa kanalizacji w Gminie Trzebinia objęła:

- Budowę sieci kanalizacyjnej „Dulowa, Młoszowa, Karniowice, Myślachowice”
- Budowę sieci kanalizacyjnej „Dzielnica Wodna”
- Budowę sieci kanalizacyjnej „Dzielnica Rybna”
- Budowę sieci kanalizacyjnej „Dzielnica 24 Stycznia, 1 Maja, ul. Kasprzaka”
- Budowę sieci kanalizacyjnej „Krystynów + ul. Grunwaldzka”
- Budowę sieci kanalizacyjnej „Myślachowice Krze”
- Budowę sieci kanalizacyjnej „Dzielnica Gaj”

Zadanie to było realizowane według warunków kontraktowych FIDIC ŻÓŁTY i FIDIC CZERWONY.

### Zadanie nr 5: Budowa kanalizacji w Gminie Libiąż

Budowa kanalizacji w Gminie Libiąż objęła:

- Budowę sieci kanalizacyjnej „Dzielnica Góra”
- Budowę sieci kanalizacyjnej „Moczydło B”
- Budowę sieci kanalizacyjnej „Pniaki, Jaworek”

Zadanie to było realizowane według warunków kontraktowych FIDIC ŻÓŁTY i FIDIC CZERWONY.

### Zadanie nr 6: Modernizacja i rozbudowa Oczyszczalni Libiąż B

Zadanie to było realizowane według warunków kontraktowych FIDIC ŻÓŁTY.

### Zadanie nr 7: Budowa magistrali GPW – zbiornik Chrzanów

Zadanie to zrealizowane zostało według warunków kontraktowych FIDIC CZERWONY i objęło wykonanie wodociągu o długości około 14 km zapewniającego dostawę wody z Górnośląskiego Przedsiębiorstwa Wodociągowego.

### Zadanie nr 8: Budowa magistral wodociągowych Chrzanów, Libiąż, Trzebinia

Budowa magistral wodociągowych Chrzanów, Libiąż, Trzebinia objęła:

- Budowę magistrali zbiornik Chrzanów – SUW Trzebionka
- Budowę magistrali zbiornik Chrzanów – węzeł ul. Niepodległości, Chrzanów
- Budowę magistrali SUW Trzebionka – Sosnowa Góra
- Budowę magistrali węzeł Wodna – ZWM Trzebinia
- Budowę magistrali Powstańców Styczniowych w Chrzanowie – węzeł ul. Oświęcimska w Libiążu
- Budowę magistrali zbiornik Libiąż – Chrzanów przy GOŚ „Chrzanów”

Realizacja zadania wpłynęła na poprawę dystrybucji wody na obszarze działalności RPWiK Sp. z o.o. w Chrzanowie.

### Zadanie nr 9: Budowa zbiorników wody Chrzanów, Sosnowa Góra

Zadanie to jest zrealizowane według warunków kontraktowych FIDIC ŻÓŁTY.



Projekt ten współfinansowany przez Unię Europejską, przyczynia się do zmniejszenia różnic społecznych i gospodarczych pomiędzy obywatelami Unii.



# Precedencja stanowisk kierowniczych w Rzeczypospolitej Polskiej

Wiedza o zasadach dyplomatycznego zachowania podczas pełnienia obowiązków służbowych jest niezbędna każdemu samorządowcowi. Bez znajomości podstawowych zasad protokołu sprawowanie urzędu będzie trudne, a w wielu przypadkach ich nieznanie bardzo kłopotliwe. Dotyczy to zarówno sytuacji, w której jest się gospodarzem uroczystości czy wydarzenia, jak też i wówczas, gdy przybywa się jako gość.

Najczęściej używanym elementem protokołu, również na szczeblu gminnym, jest tzw. precedencja stanowisk kierowniczych w Rzeczypospolitej Polskiej, stosowana przy okazji uroczystości państwowych i szczebla lokalnego, podczas witania gości, przy sadzaniu ich przy stole i w wielu innych sytuacjach. Niestety, obecnie nie ma jednoznacznie obowiązującej i określonej prawem precedencji stanowisk kierowniczych w Rzeczypospolitej Polskiej. Dla potrzeb protokolarnych stosuje się precedencję wprowadzoną w życie w roku 1992. Według aktualnej wykładni przedstawia się ona następująco:

1. Prezydent Rzeczypospolitej Polskiej
2. Marszałek Sejmu RP
3. Marszałek Senatu RP
4. Prezes Rady Ministrów
5. Wiceprezesi Rady Ministrów
6. Wicemarszałkowie Sejmu
7. Wicemarszałkowie Senatu
8. Ministrowie – członkowie Rady Ministrów
9. Prezes Trybunału Konstytucyjnego
10. Przewodniczący Trybunału Stanu – Pierwszy Prezes Sądu Najwyższego
11. Prezes Naczelnego Sądu Administracyjnego
12. Prezes Najwyższej Izby Kontroli
13. Rzecznik Praw Obywatelskich
14. Prezesi (przewodniczący) urzędów, komitetów i komisji sprawujących funkcje naczelnych lub centralnych organów administracji państwowej,
15. Przewodniczący komisji sejmowych
16. Przewodniczący komisji senackich
17. Posłowie na Sejm RP
18. Senatorowie Rzeczypospolitej Polskiej
19. Eurodeputowani
20. Sekretarze stanu
21. Szef Kancelarii Prezydenta RP
22. Szef Kancelarii Prezesa Rady Ministrów
23. Szef Kancelarii Sejmu i Senatu
24. Prezesi Sądu Najwyższego
25. Podsekretarze stanu
26. Ambasadorowie RP
27. Wojewodowie.
28. Zastępcy prezesów (przewodniczących) urzędów, komitetów i komisji sprawujących funkcje naczelnych lub centralnych organów administracji państwowej
29. Dyrektorzy generalni

Jeśli chodzi o precedencję szczebla regionalnego i lokalnego przyjęło się stosować następujący porządek:

1. Wojewodowie,
2. Marszałkowie Województw – Przewodniczący Sejmików Wojewódzkich,
3. Wicewojewodowie
4. Wicemarszałkowie Województw – Wiceprzewodniczący Sejmików Wojewódzkich
5. Prezydenci Miast,
6. Przewodniczący Rad Miast
7. Wiceprezydenci Miast,
8. Wiceprzewodniczący Rad Miast
9. Starostowie – Przewodniczący Rad Powiatów
10. Wicestarostowie – Wiceprzewodniczący Rad Powiatów
11. Burmistrzowie
12. Przewodniczący Rad Miast
13. Wiceburmistrzowie,
14. Wiceprzewodniczący Rad Miast
15. Wójtowie.
16. Przewodniczący Rad Gmin
17. Wicewójtowie
18. Wiceprzewodniczący Rad Gmin

Precedencja szczebla lokalnego jest w znaczącym stopniu uwarunkowana sytuacyjnie. Dlatego na leży każdorazowo wnikliwie analizować te elementy, które mają wpływ na precedencję w konkretnym przypadku, tj. charakter uroczystości, status uczestniczących w niej gości oraz to, kto jest gospodarzem. Stąd też nie stosuje się tu sztywnych zasad precedencji. Przykładowo prezydent miasta, uczestnicząc w uroczystości o wyraźnie „miejskim” charakterze, będąc gospodarzem na danym terenie, zajmie w precedencji wyższe miejsce niż np. przedstawiciele wojewódzkich władz rządowych i samorządowych. Na jego miejsce w precedencji wpływ ma też status zaproszonych gości. Na przykład zwyczajowo ustępują oni pierwszeństwa hierarchom kościołów. Analogicznie, w zależności od charakteru uroczystości, każdorazowo należy określać miejsce w precedencji przedstawicieli innych urzędów, organizacji społecznych i instytucji. Równoległy status Marszałków Województw – Przewodniczących Sejmików Województw oraz Starostów – Przewodniczących Rad Powiatów wynika z faktu, iż Sejmik i Rada Powiatu są organami stanowiącymi i kontrolnymi, wybierającymi i odwołującymi Marszałka, Starostę oraz Zarządy Województwa i Powiatu. Z kolei Prezydenci, Burmistrzowie i Wójtowie mają mocniejszy mandat, gdyż są organami jst wybieranymi w bezpośrednich wyborach przez mieszkańców





**Anna Góral**

## Zadania jednostek samorządu terytorialnego w zakresie ochrony dziedzictwa kulturowego

Ze względu na znaczenie dziedzictwa kulturowego dla rozwoju cywilizacyjnego możemy powiedzieć, że jego ochrona powinna stanowić jedno z priorytetowych zadań państwa.

W Konstytucji Rzeczypospolitej Polskiej zostały określone obowiązki ochrony dziedzictwa kulturowego oraz upowszechniania kultury jako zadania państwa. Mówią o nich artykuły 5 *Rzeczpospolita Polska strzeże niepodległości i nienaruszalności swojego terytorium, zapewnia wolności i prawa człowieka i obywatela oraz bezpieczeństwo obywateli, strzeże dziedzictwa narodowego oraz zapewnia ochronę środowiska, kierując się zasadą zrównoważonego rozwoju*, a także artykuł 6 *Rzeczpospolita Polska stwarza warunki upowszechniania i równego dostępu do dóbr kultury, będącej źródłem tożsamości narodu polskiego, jego trwania i rozwoju*. Konstytucja nakłada więc na wszystkie organy administracji publicznej obowiązki ochrony kultury i dziedzictwa kulturowego.

I tak, artykuł 7 ust. 1 pkt. 9 **ustawy o samorządzie gminnym** wskazuje, że do zadań własnych gminy należą sprawy *kultury, w tym bibliotek gminnych i innych instytucji kultury oraz ochrony zabytków i opieki nad zabytkami*. Artykuł 4 ust. 7 **ustawy o samorządzie powiatowym** mówi natomiast, że powiat wykonuje zadania o charakterze szerszym, ponadgminnym, w tym między innymi w zakresie *kultury oraz ochrony zabytków i opieki nad zabytkami*. Zadania te mają wyraźny charakter komplementarny i dotyczą tych z zadań, których nie można realizować na szczeblu gminy.

Biorąc pod uwagę członkostwo Polski w Unii Europejskiej, w której region silną pozycję pod względem terytorialnym i prawnym, należy docenić to, że pod względem zadań i posiadanych kompetencji polski samorząd województwa stanowi swoisty odpowiednik regionu i jako taki jest niezwykle istotnym poziomem pośrednim między administracją centralną, a lokalną, co korzystnie wpływa na ochronę dóbr dziedzictwa kulturowego. W tym kontekście odpowiednie są postanowienia ustawy o samorządzie województwa z 1998 roku, zgodnie z którą samorząd województwa tworząc strategię rozwoju województwa uwzględniającą między innymi *pielęgnowanie polskości oraz rozwój i kształtowanie świadomości narodowej, obywatelskiej i kulturowej mieszkańców, a także pielęgnowanie i rozwijanie tożsamości lokalnej* (art. 11 ust. 1 pkt. 1). Samorząd województwa powinien więc dziedzictwo kulturowe traktować jako jeden z priorytetowych czynników wpływających na procesy integracyjne w regionie. Idea ta bardzo efektywnie realizowana jest przez samorząd województwa małopolskiego, który od kilku lat konsekwentnie realizuje wyraźną politykę wykorzystania potencjału kulturowego regionu, jako szansy na jego społeczno-ekonomiczny rozwój. Samorząd województwa, zgodnie z ustawą, prowadzi politykę rozwoju województwa, na którą składa się przede wszystkim *wspieranie rozwoju kultury oraz sprawowanie opieki nad dziedzictwem kulturowym i jego racjonalne wykorzystywanie* (art. 11). Warto podkreślić w tym miejscu, że wymienione powyżej ustawy samorządowe wskazują, że do obowiązków samorządów należy zarówno ochrona zabytków, jak i opieka nad nimi.

Zadania własne wskazane w ustawach samorządowych oraz ustawie o zabytkach i opiece nad zabytkami konkretyzują poszczególne przepisy z zakresu prawnej ochrony zabytków. Mianowicie:

- Gmina jest jedyną jednostką odpowiedzialną za należyte zagospodarowanie otoczenia wokół zabytku, gdyż właściwą formą tej ochrony jest miejscowy plan zagospodarowania przestrzennego – art. 19 ustawy z dnia 23 lipca 2003 r. o ochronie zabytków i opiece nad zabytkami; planowanie przestrzenne jest również podstawowym narzędziem kształtowania i ochrony krajobrazu;
- Ustawa o zabytkach i opiece nad zabytkami podkreśla, że jednostki samorządu terytorialnego powinny uchwalić programy opieki nad zabytkami (art. 87),

realizując cele wytyczone na szczeblu centralnym w krajowym programie ochrony zabytków i opiece nad zabytkami (art. 87);

- Gmina, jako organ egzekucyjnym decyzji wydawanych przez miejskich konserwatorów zabytków, odpowiada za skuteczność między innymi decyzji nakazujących i zakazujących określonego działania, stanowiącego zagrożenie dla zabytku nieruchomego i wartości niematerialnych, duchowych w nim zapisanych;
- Rada gminy, po zasięgnięciu opinii wojewódzkiego konserwatora zabytków, posiada kompetencje w zakresie ustanowienia parku kulturowego oraz ochrony konserwatorskiej w miejscowych planach zagospodarowania przestrzennego;
- Zabytki są istotnym elementem rozwoju regionalnego i z tego względu problemy dotyczące ich ochrony powinny być uwzględniane w dokumentach strategicznych (szczególnie ważnych na poziomie województwa);
- Organy stanowiące gminy, powiatu i województwa, zgodnie z ustawą o zabytkach i opiece nad zabytkami mogą udzielać dotacji na prace restauratorskie, konserwatorskie lub roboty budowlane przy zabytkach wpisanych do rejestru;
- Gmina, zgodnie z ustawą o zabytkach i opiece nad zabytkami, jest zobowiązana do prowadzenia ewidencji zabytków;
- Ustawa o zabytkach i opiece nad zabytkami daje gminom i powiatom, a także ich związkom prawo do wykonywania części kompetencji władczych wojewódzkiego konserwatora zabytków na podstawie stosownych porozumień;
- Starosta powiatowy jest upoważniony, w uzgodnieniu z wojewódzkim konserwatorem zabytków, do umieszczania na zabytku nieruchomym – wpisanym do rejestru zabytków – znaku informującego o tym, że zabytek ten podlega ochronie;
- gminie przysługuje prawo pierwokupu w wypadku sprzedaży nieruchomości wpisanej do rejestru zabytków lub prawa użytkowania wieczystego takiej nieruchomości;
- jednostki samorządu terytorialnego mają wiodącą rolę w wykorzystaniu funduszy strukturalnych przez sektor kultury.

Rola samorządu terytorialnego w ochronie dziedzictwa kulturowego jest współcześnie znacząca, choć nie zawsze właściwie zidentyfikowana. Efektywne wykonywanie wskazanych zadań własnych ma nie tylko znaczenie dla zachowania zasobu zabytkowego kraju czy regionu, ale również, jeżeli zostanie właściwie rozpoznane, korzystnie wpływa na społeczno-ekonomiczny rozwój lokalny, pobudzając między innymi wzrost ruchu turystycznego, a w konsekwencji wpływa na tworzenie nowych miejsc pracy. Trzeba również mieć na uwadze, że jednostki samorządu terytorialnego są również, zgodnie ze statystykami prowadzonymi przez Narodowy Instytut Dziedzictwa, właścicielem około 20% zabytków nieruchomych i w związku z tym są zobowiązane do ich zachowania w należyłym stanie. Ustawa o zabytkach i opiece nad zabytkami wskazuje również obowiązki spoczywające na właścicielach zabytków. Są to przede wszystkim: naukowe badanie i dokumentowanie zabytków, prowadzenie koniecznych prac konserwatorskich, restauratorskich i robót budowlanych przy zabytku, utrzymanie zabytku oraz jego otoczenia w jak najlepszym stanie; korzystanie z zabytku w sposób zapewniający trwałe zachowanie jego wartości; popularyzowanie i upowszechnianie wiedzy o zabytku oraz jego znaczeniu dla historii i kultury. Zadania własne poszczególnych jednostek samorządu terytorialnego, odnoszące się do zachowania dziedzictwa kulturowego, należy więc postrzegać przyjmując bardzo szeroką perspektywę, a więc również z perspektywy gminy, powiatu i województwa jako właścicieli zabytków.

SŁOWO  
JAN PAWEŁ II  
FOTOGRAFIE  
ADAM BUJAK  
ARTURO MARI

# DZIEJE WIELKIEGO PONTYFIKATU JANA PAWŁA II

Nagrody:



Feniks  
specjalny  
2011

Wydawca  
Dziesię-  
ciolecia  
2001-2010



**DO KUPIENIA  
NA RATY!**

FOTOKRONIKA • SUBSKRYPCJA

Seria 27 tomów; każdy tom to jeden rok Pontyfikatu. Liczą od 200 do 280 str. w formacie 23,5x32 cm. Papier kredowy 170 g, oprawa twarda, złocenia. Ponad 1600 najważniejszych, obszernych fragmentów papieskich homilii i przemówień. Ojciec Święty zajmował stanowisko w sprawach wiary, rodziny, roli kobiet, pracy, zagrożeń, przyszłości człowieka, ojczyzny, mediów, głodu na świecie, sprawowania władzy itd. „Dzieje Wielkiego Pontyfikatu” odzwierciedlają w pełni Jego nauczanie, są nie tylko dziełem historycznym, ale także drogowskazem, jak żyć. Zawierają ponad 5700 fotografii wykonanych przez Adama Bujaka i Artura Mariego. Mieli dostęp do najtajniejszych wydarzeń Pontyfikatu – uwieczniali to z artystycznym. Dzięki nim widzimy Jana Pawła II na tle całego świata: od Alaski po Polskę, od Szwecji po Australię, od Rzymu po afrykański busz. Od konklawe aż po ostatnią drogę do domu Pana.

## CAŁOŚĆ, 27 TOMÓW DO KUPIENIA NA RATY!

Stała cena wynosi 89 zł/tom. Wartość całej kolekcji to 2403 zł + 5% VAT. Subskrybenci, czyli osoby zamawiające wszystkie tomy w prenumeracie, **otrzymują je w preferencyjnej cenie, która uzależniona jest od liczby książek wysyłanych w jednej przesyłce.**

## BONUS!

Ostatni, 27 tom otrzymają Państwo gratis!

wysyłka po 6 i więcej tomów co miesiąc – 65 zł netto/egz.	taniej o 713 zł + 5% VAT
wysyłka po 4-5 tomów co miesiąc – 69 zł netto/egz.	taniej o 609 zł + 5% VAT
wysyłka po 2-3 tomy co miesiąc – 79 zł netto/egz.	taniej o 349 zł + 5% VAT

Koszty wysyłki ponosi wydawnictwo.

Możliwa jest inna niż powyższe konfiguracja zamówienia.  
Prosimy w takim wypadku o kontakt.



Biały Kruk Sp. z o.o., ul. Szwedzka 38, 30-324 Kraków, tel.: 12/254 56 02, 260 32 90, 260 32 40;  
faks: 12 254 56 00, e-mail: handlowy@bialykruk.pl, księgarnia: www.bialykruk.pl



# Jedyna tak obszerna i kompletna relacja z beatyfikacji wielkiego Syna polskiej ziemi!



200 str., 24x31 cm, papier kredowy 170 g, oprawa twarda lakierowana, obwoluta

	20 i więcej	55 zł/egz.		
10-19 egz.	59 zł/egz.	5-9 egz.	69 zł/egz.	
3-4 egz.	74 zł/egz.	1-2 egz.	79 zł/egz.	
Cena detaliczna 89 zł (w tym VAT) oraz rabaty				

**W sprzedaży już od 12 maja!**  
**Zamawiać można od dziś! Dostawa do domu. Gwarantujemy wysyłkę w pierwszej kolejności.**

Książka składa się z dwóch części:

1. Obszerna opowieść biograficzna pióra Jolanty Sosnowskiej, ilustrowana archiwalnymi zdjęciami, obrazująca drogę Jana Pawła II do świętości.
  - Lata dzieciństwa i młodości • Okres studiów
  - Początki kapłaństwa • Posługa biskupia • PONTYFIKAT • Od *Habemus Papam* do zamachu • Pielgrzymki do Polski • Misyjność w świecie • Wielki Jubileusz Roku 2000 • Schyłek Pontyfikatu • Kult
2. Rozbudowana (około 120 stron) relacja z wszystkich uroczystości beatyfikacyjnych:
  - Zakończenie procesu beatyfikacyjnego • Nocne czuwania modlitewne
  - Msze św. dziękczynne • Rzym • Sanktuarium Bożego Miłosierdzia w Łagiewnikach • Wadowice • Warszawa

Do Watykanu wyruszyła specjalna ekipa Białego Kruka na czele z Adamem Bujakiem, by przekazać jak najpełniejszy obraz celebry. Ujęcia niedostępne dla pielgrzymów i widzów, wszystkie najważniejsze homilie i przemówienia, a także wypowiedzi tylko dla Białego Kruka. Wysmakowana szata graficzna i najwyższa jakość edytorska, godne tak wspaniałego wydarzenia.

**Album pozwoli zachować w pamięci wszystkie wzruszające chwile!**

Z każdego sprzedanego egzemplarza prześlemy cegiełkę – 4 zł na budowę Centrum Jana Pawła II „Nie lękajcie się”



112 str., 21x26 cm, papier kredowy błyszczący 170 g, oprawa twarda, obwoluta

Kardynał Stanisław Dziwisz tak wspomina w książce pierwszy dzień pontyfikatu: *Niebawem poproszono mnie, żebym przyszedł do nowego papieża. Pierwsze spotkanie odbyło się w prowizorycznej jadalni, gdzie nowy papież spożywał kolację wraz ze wszystkimi kardynałami, którzy uczestniczyli w konklawe. Gdy tam wszedłem, sekretarz stanu Stolicy Apostolskiej kardynał Jean-Marie Villot doprowadził mnie do Ojca Świętego. Jan Paweł II wstał od stołu i bardzo serdecznie się ze mną przywitał, uśmiechnął i powiedział: „Ale dali szkołę!”.*

Dzieci z katolickiego programu telewizyjnego „Ziarno” zadały Ks. Kardynałowi aż sto pytań! Opowiedział im m.in. o tym, jak Ojciec Święty się modlił, jak podróżował i odpoczywał, zdradził nawet, czy Jan Paweł II lubił czekoladę, czy oglądał telewizję, czy miał jakieś domowe zwierzątko, czy wysyłał e-maile. Ta mądra opowieść o życiu i świętości Papieża Polaka zawiera szczegóły wcześniej znane tylko Jego najbliższym. Towarzyszą jej niezwykle unikatowe zdjęcia Karola Wojtyły – Jana Pawła II.

20 i więcej	32 zł/egz.
10-19 egz.	35 zł/egz.
5-9 egz.	39 zł/egz.
1-4 egz.	45 zł/egz.

**Z każdego sprzedanego egzemplarza prześlemy cegiełkę – 4 zł na budowę Centrum Jana Pawła II „Nie lękajcie się”**

**Cena detaliczna 49 zł (w tym VAT) oraz rabaty**



Zamówienia: Białe Kruki, ul. Szwedzka 38, 30-324 Kraków; [handlowy@bialykrুক.pl](mailto:handlowy@bialykrুক.pl), księgarnia internetowa: [www.bialykrুক.pl](http://www.bialykrুক.pl); tel.: 12/260-32-90, 12/254-56-02, 12/254-56-04, faks: 12/254-56-00. Przy zamówieniu na kwotę powyżej 120 zł koszty wysyłki (12 zł) ponosi wydawnictwo.



# Marek Nawara

18.04.1956 † 26.05.2011

26 maja 2011 r. zmarł były marszałek Województwa Małopolskiego Marek Nawara. Miał 55 lat. Był cenionym samorządowcem, osobą bardzo zaangażowaną w budowę Samorządnej Rzeczypospolitej, zarówno w wymiarze regionalnym, jak i ogólnopolskim.

M. Nawara urodził się 18 kwietnia 1956 r. w Krakowie. Był absolwentem Akademii Górniczo-Hutniczej im. St. Staszica w Krakowie (Wydział Metalurgii). Po jej ukończeniu, w latach 1980-1990 zastępcą kierownika zakładu badań metali i powłok w Ośrodku Badawczo-Rozwojowym Przemysłu Wyrobów Metalowych „Polmetal”. W latach 1990-1998 był wójtem gminy Zielonki, członkiem Prezydium Sejmiku Samorządowego Województwa Krakowskiego, a w latach 1994-98 jego Przewodniczącym. Był Posłem na Sejm Rzeczypospolitej Polskiej w latach 1997-1998 (AWS), gdzie jako sprawozdawca sejmowy zajmował się problematyką samorządu regionalnego, od 1998 r. radnym Województwa Małopolskiego, 1998-2002 oraz 2006-2010 r. Marszałkiem Województwa Małopolskiego.

Współprzewodniczącym Komisji Wspólnej Rządu i Samorządu Terytorialnego, wiceprezesem zarządu Związku Województw RP, członkiem Komitetu Regionów.

Był jednym z najaktywniejszych polskich samorządowców. Gmina Zielonki była wielokrotnie przywoływana i nagradzana jako wzór samorządowego sukcesu – w 1998 r. otrzymała między innymi tytuł „Gmina jakich mało”. W kadencji 1998-2002, jako Marszałek Małopolski koordynował prace nad przygotowaniem pierwszej strategii rozwoju województwa. Zastosowano wtedy unikatowe rozwiązanie polegające na szerokiej partycypacji społeczności regionu w tworzeniu strategii poprzez stworzenie tzw. Małopolskiej Listy Szans. Był to wówczas ewenement w skali krajowej. Obecnie wszystkie projekty i programy, które otrzymały największe poparcie społeczności lokalnych w skali wojewódz-



two (na przykład: budowa nowego gmachu Opery w Krakowie, rozbudowa lotniska Kraków-Balice, rozwój edukacji regionalnej i ośrodków akademickich, wsparcie dla sektora małych i średnich przedsiębiorstw, tworzenie stref i parków przemysłowych, budowa autostrady Kraków – Tarnów i północnego obejścia Krakowa), zostały zrealizowane lub wdrożone do realizacji. Marek Nawara był też inicjatorem powstania pierwszego w Polsce internetowego portalu regionalnego Wrota Małopolski. Z jego inicjatywy – z chwilą zaistnienia możliwości prawnych – Województwo Małopolskie wprowadziło system dotacji na rzecz ratowania zabytków, wspierania bezpieczeństwa poprzez przekazywanie samochodów strażackich jednostkom OSP w regionie oraz zasłynęło z kompleksowego podejścia do problemów transportu publicznego. W 2007 roku Małopolska znalazła się w grupie pierwszych polskich województw, które podpisały Regionalny Program Operacyjny, a teraz skutecznie go wdraża poprzez inwestycje i programy skierowane na podnoszenie konkurencyjności i innowacyjności gospodarki Małopolski, poprawę spójności wewnętrznej regionu, osiąganą w oparciu o zasadę zrównoważonego rozwoju oraz rozwój potencjału instytucjonalnego podmiotów z terenu Województwa.

Był założycielem i prezesem Stowarzyszenia „Wspólnota Małopolska”.

Odnaczony Złotym Krzyżem Zasługi – 2000 r., Krzyżem Kawalerskim – 2005 r., Krzyżem Oficerskim Orderu Odrodzenia Polski – 2009 r., Nagrodą im. Grzegorza Palki, Medalem Komisji Edukacji Narodowej, Złotym medalem za ratowanie życia i ochronę mienia, Człowiekiem Roku 2000 w plebiscycie Gazety Krakowskiej, Srebrnym Medalem 600-lecia Odnowienia Akademii Krakowskiej, Różą im. Franciszki Cegielskiej, a także Złotym Medalem Pontyfikatu Jana Pawła II za Zasługi dla Archidiecezji Krakowskiej.

Na wniosek przewodniczącego SGiPM Kazimierza Barczyka prezydent Krakowa prof. Jacek Majchrowski wyraził zgodę na pochówek Ś.P. Marka Nawary w Alei Zasłużonych Cmentarza Rakowickiego w Krakowie.

Z głębokim żalem i smutkiem przyjęliśmy wiadomość o śmierci

## Ś † P MARKA NAWARY

Marszałka Województwa Małopolskiego  
Posła na Sejm RP III Kadencji  
wybitnego i długoletniego Samorządowca Małopolski,  
jednego z twórców samorządu terytorialnego w Polsce.

W imieniu Samorządów Małopolski  
zrzeszonych w Stowarzyszeniu Gmin i Powiatów Małopolski  
Rodzinie, Bliskim i Współpracownikom  
składamy wyrazy szczerego współczucia

Kazimierz Barczyk, Przewodniczący SGiPM  
Robert Choma, Wiceprzewodniczący SGiPM  
Marian Cycoń, Wiceprzewodniczący SGiPM  
Kazimierz Fudala, Wiceprzewodniczący SGiPM  
Małgorzata Radwan-Ballada, Wiceprzewodnicząca SGiPM  
Ryszard Ścigała, Wiceprzewodniczący SGiPM



# 110 lat

w służbie Mieszkańcom Krakowa



Pierwszy Zarząd i pracownicy Wodociągów Krakowskich



Brygada studniarzy lata '50 XX wieku



Służby oczyszczania z 1910 roku



Widok komory wypływowej wg projektu z 1898 roku



Plan sieci kanalizacyjnej Krakowa z 1900 roku



14 lutego 1901 roku rozpoczął działalność wodociąg bielański dla Stołecznego Królewskiego Miasta Krakowa.

# XXI Forum Ekonomiczne

Krynica-Zdrój, 7-9 września 2011



Województwo Małopolskie  
Główny Partner  
Forum Ekonomicznego

## Europejskie dylematy: partnerstwo czy rywalizacja?

- » Uznane wydarzenie w Europie Środkowo-Wschodniej, określone przez międzynarodową prasę mianem „Davos Wschodu”
- » 5 sesji plenarnych, 120 paneli dyskusyjnych, prezentacje firm, wystawy



- » Ponad 2 tysiące gości – liderów życia politycznego, gospodarczego i społecznego z Europy, Azji i Ameryki
- » Największe polskie i światowe media – przedstawiciele ponad 200 redakcji



### Wydarzenie specjalne

#### IV FORUM INWESTYCYJNE

6-7 września 2011 – Tarnów

- » Ponad 300 gości – inwestorów oraz przedstawicieli rządów i parlamentów z Europy Środkowo-Wschodniej.



### Wydarzenie specjalne

#### V FORUM REGIONÓW

7-9 września 2011 – Muszyna, Krynica

- » Honorowy patronat Minister Rozwoju Regionalnego Elżbiety Bieńkowskiej

