

STOWARZYSZENIE GMIN I POWIATÓW MAŁOPOLSKI

# WSPÓLNOTA *małopolska*

WRZESIEŃ - GRUDZIEŃ 2009

NR 3 (49), Rok XVII

ISSN 1428-4162



## LIDER MAŁOPOLSKI

Węzeł Wiedzy i Innowacji \*  
„Ludzie i Religie” \* Krajowa  
Szkoła Sądownictwa i Prokura-  
tury \* Aspire \* Bonarka City  
Center \* Muzeum w Bielsku-  
Białej \* Forum Inwestycyjne  
w Tarnowie \* Rewitalizacja  
Parku Miejskiego w Przemyślu \*  
Arcelor Mittal \* Andropol \* Koral

## ROZWÓJ GMIN I POWIATÓW

### Powiat wyjątkowy

Jan Golonka, starosta nowosądecki

### Babice, yourajske okolice

Roman Warchoł, wójt Babic

### Wśród najlepszych

Andrzej Dziwisz, wójt Raby Wyżnej

### Z troską o dziedzictwo

Stanisław Kusior, burmistrz Żabna

**Samorządowy Oskar  
dla Kazimierza Barczyka**

**PISMO MARSZAŁKÓW, PREZYDENTÓW, STAROSTÓW, BURMISTRZÓW, WÓJTÓW I RADNYCH**



# Lider Małopolski 2009

## Najlepsze Przedsięwzięcie Roku

### WYRÓŻNIENIE SPECJALNE

#### AKADEMIA GÓRNICZO-HUTNICZA W KRAKOWIE I UNIWERSYTET JAGIELLOŃSKI

Utworzenie we współpracy AGH i UJ w ramach Europejskiego Instytutu Technologicznego UE pierwszego ogólnopolskiego Węzła Wiedzy i Innowacji CCPolandPlus z siedzibą w Krakowie – największego projektu badawczego wartości ok. 2 miliardów euro.

## 10 NAJLEPSZYCH PRZEDSIĘWZIĘĆ ROKU W MAŁOPOLSCE – LIDER MAŁOPOLSKI 2009

#### **Międzynarodowy Kongres dla Pokoju „Ludzie i Religie” (Asyż w Krakowie)**

We wrześniu 2009 r., na zaproszenie Ks. Kard. Stanisława Dziwisza, do Krakowa – „Małego Rzymu” – przybyło ponad pięciuset duchownych wszystkich największych religii i kościołów świata oraz kilka tysięcy uczestników, którzy uczestniczyli w konferencjach oraz we wspólnej modlitwie o pokój na świecie i pojednanie między narodami. Kongres był kontynuacją przełomowego spotkania ekumenicznego w Asyżu, które w 1986 r. zainicjował Jan Paweł II Wielki.

#### **Krajowa Szkoła Sądownictwa i Prokuratury w Krakowie**

W 2009 r. zainauguowała swoją działalność, jako jedyna taka instytucja w Polsce. Szkoła prowadzi studia podyplomowe i szkolenia zawodowe dla sędziów, prokuratorów, asesorów, referendarzy, kuratorów sądowych oraz pracowników wymiaru sprawiedliwości z całego kraju. Kompleks dydaktyczny wraz z hotelem na 150 miejsc powstał kosztem 150 mln zł.

#### **Stowarzyszenie Aspire w Krakowie, jako przedstawiciel firm outsourcingowych**

Stowarzyszenie zrzesza firmy outsourcingowe, które ulokowały swoją siedzibę w Krakowie. Łącznie zatrudniają one 16 tys. osób, co czyni Kraków największym w Europie, a czwartym na świecie, centrum usług BPO. W 2010 r. planowane są kolejne inwestycje, również nowych podmiotów, które zaowocują zwiększeniem liczby pracowników do 19 tys.

#### **Bonarka City Center w Krakowie**

Liczący prawie 19 ha obszar był terenem kłęski ekologicznej w środku Krakowa. Dzięki największej rekultywacji po byłym zakładzie przemysłowym w Polsce zdegradowana i skażona metalami ciężkimi przestrzeń przywrócona została miastu, nadając mu zarazem nowe oblicze. Nadto inwestor przebudował i unowocześnił układ drogowy wzdłuż drogi krajowej 4, istotnie poprawiając skomunikowanie z południowymi osiedlami miasta, a także utworzył w wielkim kompleksie kilka tysięcy nowych miejsc pracy.

#### **Muzeum w Bielsku-Białej – Zamek Książąt Sułkowskich XIV-XIX w.**

Za kwotę 15 milionów zł został starannie wyremontowany i odnowiony ten najstarszy i największy obiekt zabytkowy na terenie historycznego miasta Bielska. Inwestycja objęła m.in. wymianę elewacji murów, remont wnętrz, dachów, instalacji elektrycznych i oświetlenia. Inwestycja stanowi dopełnienie wieloletniego programu rewitalizacji miasta.

#### **Forum Inwestycyjne w Tarnowie**

Cykliczne spotkania kilkuset inwestorów, przedsiębiorców i samorządowców organizowane przez Prezydenta Tarnowa służą określeniu różnych wariantów rozwoju Małopolski i Polski oraz wypracowaniu sposobów zarządzania i efektywnego realizowania inwestycji w także czasach kryzysu. Kilkudniowa konferencja odgrywa ważną rolę w ramach Forum Ekonomicznego w Krynicy. Na Forum goszczą przedstawiciele rządów, inwestorzy, przedsiębiorcy i eksperci z państw Europy Zachodniej, Środkowo-Wschodniej i Azji.

#### **Rewitalizacja Parku Miejskiego w Przemyślu**

Rewitalizacja pięknego, starego Parku Miejskiego w Przemyślu została przeprowadzona i sfinansowana w ramach tzw. kontraktu dodatkowego przez Spółkę PA NOVA, inwestora Galerii Handlowej „Sanowa” w Przemyślu. Remont i adaptacja „Domku Ogrodnika” za kwotę ok. 3,5 mln zł obejmował remont elewacji zewnętrznej, przebudowę wnętrza dla potrzeb biurowo-wystawienniczych, remont palmiarni wraz z adaptacją na cele gastronomiczne, a także budowę wiaty piknikowej z ogrodem letnim. Obecnym gospodarzem „Domku Ogrodnika” jest Przemyska Agencja Rozwoju Regionalnego S.A.

#### **Arcelor Mittal SA Kraków – Nowa Huta**

Jeden z największych pracodawców w Małopolsce. W 2009 r. firma oddała do użytku gruntownie zmodernizowaną walcownię zimną, kosztem blisko 100 milionów zł zoptymalizowano moc produkcyjną huty, zapewniając najwyższe parametry jakościowe produktów, a w roku poprzednim zmodernizowała walcowanie gorącą kosztem ok. 900 mln zł. Dzięki tym inwestycjom zwiększy się konkurencyjność produktów na docelowych rynkach m.in. w przemyśle motoryzacyjnym.

#### **Producent Tkanin „Andropol” SA w Andrychowie**

Firma jest jednym z najstarszych i największych przedsiębiorstw przemysłu włókienniczego w Polsce – działa od ponad 100 lat i zatrudnia ponad 1000 pracowników. Ta renomowana firma od wielu lat wprowadza na rynek innowacyjne produkty, wdrażając nowe rozwiązania techniczne i organizacyjne mające na celu zapobieganie zanieczyszczeniom środowisk oraz podnoszenie bezpieczeństwa wyrobów.

#### **Przedsiębiorstwo Produkcji Lodów „Koral” w Nowym Sączu**

Firma jest liderem wśród krajowych producentów lodów, starannie kształtującym wizerunek i markę produktów, a także jedynym producentem konkurującym na równi z zagranicznymi koncernami. Właściciele, bracia Józef i Marian Koral od lat wspierają również na dużą skalę działalność charytatywną i społeczną.



### Szanowni Państwo!

Jesienią 2010 r. czekają nas kolejne wybory samorządowe. Dobiegnie końca pierwsza kadencja, którą gminy, powiaty i województwa rozpoczynały w warunkach naszego członkostwa w Unii Europejskiej. Pierwsza kadencja, w której samorządy otrzymały do dyspozycji olbrzymie środki na inwestycje, rozwój gospodarczy i społeczny, poprawę sytuacji materialnej na wsi czy wyrównanie szans w dostępie do wiedzy. Na ocenę aktywności samorządów przy aplikowaniu o pieniądze unijne na lata 2007-2013. Przyszła natomiast na podsumowanie minionych dwudziestu lat. Tyle bowiem minęło od odrodzenia samorządu gminnego.

Nie sposób w tym miejscu zrekapitulować osiągnięcia kilku kadencji, wszak stoją za nimi dziesiątki tysięcy ludzi, miliony decyzji, uchwał, pozwoleń na budowę i umów z wykonawcami. Dlatego apeluję do wszystkich Prezydentów, Starostów, Burmistrzów, Wójtów i Przewodniczących Rad o zorganizowanie – w każdej gminie – konferencji bilansujących te 20 lat. Niech będą to rzeczowe, analityczne i wszechstronne debaty, z udziałem ekspertów z wielu dziedzin. Debaty, które przełożą się na konstruktywne wnioski co do dalszego rozwoju każdej gminy, w perspektywie dalekosiężnej (do 2020 i do 2030 r.).

Publikacje, jakie powstałyby po tych konferencjach, mogłyby być doskonałym materiałem źródłowym dla autorów Encyklopedii Województwa Małopolskiego. Jest to nowa inicjatywa Stowarzyszenia Gmin i Powiatów Małopolskich, którą przedłożyłem Sejmikowi Województwa Małopolskiego z wnioskiem o uwzględnienie jej w budżecie na kolejny rok – wydanie encyklopedii będzie znakomitym zwieńczeniem także jubileuszu samorządowych województw, powiatów i gmin, jak też świetną okazją do ukazania, w jednym miejscu, najnowszego oblicza Małopolski. Liczę, że włączą się Państwo aktywnie w jej przygotowanie nadsyłając zdjęcia, materiały informacyjne, biogramy. To doskonała okazja dla promocji gmin, prezentacji osiągnięć samorządów i docenienia liderów mobilizujących lokalne społeczności do działania. Projekt ten dopełni leksykonu około dwustu najważniejszych samorządowców XX-lecia Małopolski oraz działaczy „Solidarności”, którzy walczyli o historyczne przemiany w naszym regionie przed trzydziestu laty.

Mam wielką satysfakcję, że coraz większą popularnością cieszą się wśród Państwa nasze cykliczne przedsięwzięcia, a więc plebiscyt na najpopularniejszego wójta Małopolski, konkurs na najlepsze strony internetowe i najaktywniejsze samorządy inwestujące w bezpieczeństwo na drogach, w tym budowę setek kilometrów chodników i ścieżek rowerowych, a także ranking miast Małopolski, czy też wyróżnianie Liderów Małopolski – 10 najlepszych przedsięwzięć roku. Daje się zauważyć, że dzięki tym konkursom, zwiększa się zainteresowanie samorządów działaniami z tych zakresów. Proponujemy w związku z tym kolejny konkurs, tym razem na najaktywniejszą gminę i organizację samorządową promującą działania proekologiczne Małopolski Laur Ekonomiczny, wspólnie z Wojewódzkim Funduszem Ochrony Środowiska i Gospodarki Wodnej w Krakowie. W ubiegłorocznej edycji roku nagrody w konkursie wyniosły ok. 350.000 zł.

Wojewódzki Fundusz Ochrony Środowiska i Gospodarki Wodnej w Krakowie jest zresztą naszym partnerem od wielu lat, a wzajemna współpraca zaowocowała wieloma konferencjami, publikacjami, jak też konkretnymi inicjatywami. Oprócz wspomnianych już konkursów realizowany jest program Orlik Plus, czyli nasza inicjatywa budowy 2012 wielofunkcyjnych boisk trawiastych w każdej gminie Małopolski. Euro 2012 wprawdzie omija Małopolskę, ale to nie znaczy, że mamy zaniechać starań o rozwój bazy i infrastruktury sportowej, gdyż to ona pozostanie trwałym efektem tej imprezy.

W tym kontekście nie możemy zapomnieć o ważnym wychowaniu fizycznym dzieci i młodzieży, gdyż to z myślą o nich te inicjatywy są przecież realizowane. Jestem orędownikiem mądrego inwestowania w kulturę fizyczną i usportowienie najmłodszych pokoleń. Takim przedsięwzięciem jest Liga Małych Mistrzów. Pierwszy w historii społeczny projekt dziecięcych rozgrywek piłkarskich dla reprezentacji szkół podstawowych w kategorii wiekowej 10-12 lat z terenu całej Polski, którego organizatorem jest Federacja Regionalnych Związków Gmin i Powiatów RP. Jako jej przewodniczący serdecznie zachęcam wszystkich chętnych – szkoły, gospodarzy „orlików”, do nadsyłania zgłoszeń za pośrednictwem strony internetowej. Wszelkie informacje na ten temat dostępne są wewnątrz numeru.

W wyborach samorządowych 2010 r. wszystkim samorządowcom życzę powodzenia i uznania mieszkańców.

**WSPÓLNOTA**  
małopolska 

#### Wydawca:

Stowarzyszenie Gmin i Powiatów Małopolski,  
ul. Grodzka 15, 31-004 Kraków,  
tel./fax 0 12 421 93 12

#### Redakcja:

ul. Grodzka 15, 31-006 Kraków,  
wspolnota.malopolska@interia.pl

#### Redaktor Naczelny:

Wojciech Stańczyk,

#### Współpraca:

Bartosz Lipszyc  
Aga Stańczyk  
Paweł Zarnowiecki

#### Opracowanie graficzne i skład:

FORMAT XXL, tel. 012 260 73 70,  
format@formatxxl.com.pl

#### Produkcja:

AstaPress



Rozmowa z **Janem Golonką**  
Starostą Nowosądeckim

## POWIAT NOWOSĄDECKI wyjątkowy pod każdym względem

Za nami 10-lecie funkcjonowania powiatów, który to jubileusz Powiat Nowosądecki świętował z dużym rozmachem. Czy mógłby się Pan, jako gospodarz Ziemi Sądeckiej, pokusić o krótkie podsumowanie tego okresu?

Z pewnością był to czas wytężonej pracy, gdyż w pierwszych latach de facto uczyliśmy się funkcjonowania powiatu. Wspólnym trudem, wraz z radnymi, członkami zarządów oraz pracownikami dorobiliśmy się dobrze funkcjonującego organizmu, przyjaznego dla mieszkańców oraz interesantów, a zarazem przyczyniliśmy się do wzmocnienia atrakcyjności turystycznej Sądeczczyzny. Najlepszym tego dowodem jest medal Mercurius Gedanensis za najlepszą kampanię promocyjną w Polsce, jaką otrzymaliśmy w 2008 r. przez Gdańskie Targi Turystyczne GTT za kampanię „Powiat Nowosądecki – Ziemia Sądecka”. Zawsze uważałem, że samorząd jest po to, aby służyć i dlatego nie szczędziłem wysiłków, by tę zasadę wcielać w życie na każdym odcinku działalności powiatu.



Na wyróżnienie zasługuje m.in. Wasz system obsługi mieszkańców, którego wiodącym elementem jest portal internetowy, będący nie tylko stroną WWW, ale i „drzwiami” do urzędu. Otrzymaliście za tę platformę I miejsce w konkursie na najlepszą stronę internetową w Małopolsce w kategorii „Powiat”, jaki organizuje Stowarzyszenie Gmin i Powiatów Małopolski.

Bardzo cieszy nas to wyróżnienie, gdyż nasza platforma e-Urząd zapewnia interesantom on-line większość procedur, dzięki czemu administracja jest dużo sprawniejsza i bardziej identyfikowalna z konkretnym urzędnikiem. Korzyści z tego są wymierne i pozwalają na sukcesywne doskonalenie systemu.

**Co wyjątkowego wyróżnia Powiat Nowosądecki na tle innych samorządów powiatowych, zarówno w skali ogólnopolskiej, jak i regionalnej?**

Pod względem powierzchni jesteśmy największym powiatem w województwie i jednym z największych w Polsce, z czego większość stanowią tereny górskie i wyżynne, przez które wije się rzeka Dunajec ze swoimi dopływami Popradem i Kamienicą. Właśnie to sprawia, że Sądeczczyzna jest tak chętnie wybierana jako miejsce aktywnego wypoczynku. Stoki Beskidu Sądeckiego i Wyspowego żyją cały rok, dostarczając wrażeń narciarzom, rowerzystom, miłośnikom jeździectwa i wędrówek pieszych, parolotniarzom, kajakarzom górskim... O źródłach wód mineralnych wiadomo chyba każdemu, bo kto nie słyszał o Krynicy, Muszynie czy Piwnicznej? Nasz powiat jest też jednym z najróżnorodniejszych kulturowo i etnograficznie, bowiem na naszym obszarze zamieszkują aż cztery grupy etniczne: Lachy Sądeckie, Pogórzanie, górale sądecki oraz Łemkowie. Przy całej tej różnorodności istnieje jednak wśród mieszkańców głęboko zakorzenione poczucie wspólnoty, świadomość lokalnej tożsamości, gorący patriotyzm i przywiązanie do wartości chrześcijańskich. Na szczególną uwagę zasługuje niespotykana gdzieindziej przedsiębiorczość, objawiająca się nie tylko wymiernym sukcesem gospodarczym i finansowym mieszkańców, ale odpowiedzialnością za słabszych i mniej zaradnych. Podkreślę w tym miejscu również sławę, jaką posiadają nasze miejscowe produkty regionalne.

**Taki „stan posiadania” wymaga od starosty szczególnej troski, by powiat się rozwijał w sposób zrównoważony. Czy mógłby Pan przedstawić największe osiągnięcia minionej dekady?**

Powiat Nowosądecki przeszedł w ciągu tych 10 lat wielką metamorfozę. Najlepiej obrazują to kwoty dochodów i wydatków budżetowych. W 1999 r. dysponowaliśmy budżetem w wysokości ok. 40,6 mln zł, a dziś jest to prawie 100 mln zł. Główne obszary



naszych działań inwestycyjnych to edukacja oraz transport. W latach 1999-2008 wydaliśmy na poprawę bazy dydaktycznej ponad 20 mln zł. Zrealizowaliśmy kilka dużych inwestycji, z których największe to budowa Zespołu Szkół Ponadgimnazjalnych w Krynicy-Zdroju wraz z kompleksem boisk sportowych, budowa hali sportowej przy Zespole Szkół Zawodowych w Grybowie oraz rozbudowa Zespołu Szkół w Łącku. Wszystkie placówki oświatowe, które prowadzimy, zmodernizowaliśmy i wyposażyliśmy w nowoczesny sprzęt komputerowy i multimedialny. Dla wszystkich inwestycji pozyskiwaliśmy środki zewnętrzne, co pozwoliło poszerzać zakres prac i przyspieszać terminy. W efekcie nasze szkoły ponadgimnazjalne dysponują potencjałem dydaktycznym na poziomie nie odbiegającym od szkół wielkomiejskich.

### A drogownictwo?

Gdy przejmowaliśmy zarządzanie drogami powiatowymi, były one w opłakanym stanie. Wyeksploatowane szosy, brak chodników i poboczy, niedrożne przepusty. Do tego postępujące osuwiska oraz częste w tym regionie powodzie obracające wniwecz czynione starania. Usiedliśmy do stołu wraz z gminami, samorządem wojewódzkim, aby wypracować wspólny program wyjścia z tego impasu pod naczelnym hasłem poprawy dostępności komunikacyjnej południowej Małopolski. Przyjęliśmy też wieloletni plan inwestycji drogowych. W naszym zarządzie mamy ponad 500 km dróg i 160 obiektów mostowych, a tylko 20 mln zł rocznie na wydatki. Musieliśmy przyjąć jakiś porządek, tym bardziej, że niekiedy nasze plany musimy korygować, nawet pod wpływem niewielkiego wezbrania jakiegoś potoku. Zdecydowaliśmy, że o kolejności prac decydować będą – znaczenie regionalne drogi oraz możliwość pozyskania środków zewnętrznych na ich remonty. Każdego roku korzystamy z dotacji na likwidację szkód powodziowych, jesteśmy też beneficjentami Programu „Osłona Przeciwosuwiskowa”, dzięki któremu zrealizowaliśmy kilka potężnych inwestycji, jak np. obejście osuwiska w rejonie góry Just na terenie gminy Łososina Dolna, którego IV etap jest w trakcie realizacji. Wartość robót tylko w 2009 roku wyniesie blisko 50 mln zł, prace obejmą łącznie 53 km dróg i cztery mosty.

**Wspomniał pan o wielokulturowym charakterze powiatu. Wasze starania na rzecz zachowania tego dziedzictwa są szeroko znane i znajdują naśladowców.**

Prowadzimy 29 szkółek ginących zawodów, w których bierze udział ok. 180 uczniów, a nauka odbywa się metodą tradycyjnej relacji mistrz–uczeń. Nowatorskim pomysłem było stworzenie Fonoteki Ziemi Sądeckiej. W profesjonalnym studiu nagrywamy unikalne wykonania sądeckich kapel, zespołów regionalnych, instrumentalistów i solistów. Obecnie zbiór liczy już ponad sześćdziesiąt pięć płyt CD.

Corocznie dotujemy też projekty realizowane przez instytucje kultury, organizacje czy stowarzyszenia, przyczyniające się do zaspokajania potrzeb kulturalnych i artystycznych mieszkańców Sądeczyzny.

**Dziękuję za rozmowę.**

Rozmawiał Wojciech Stańczyk



**Andrzej Dziwisz**

Wójt Raby Wyżnej

# wśród NAJLEPSZYCH

**Małgorzata Gromala**

Zastępca Wójta Raby Wyżnej

Aż trzynaście gmin wiejskich z województwa małopolskiego i po pięć ze świętokrzyskiego i podkarpackiego znalazło się w rankingu 100 najlepszych gmin wiejskich przygotowanym przez Rzeczpospolitą. Wystawia to Historycznej Małopolsce doskonałe świadectwo przecząc obiegowym opiniom, że to region zacofany i nie wykorzystujący własnych zasobów.

Jedną z wyróżnionych gmin jest Raba Wyżna w powiecie nowotarskim. Leżąca na uboczu, w pięknym, zróżnicowanym krajobrazie orawsko-podhalańskim, licząca ok. 13,7 tysięcy mieszkańców.

– Jesteśmy zaszczytzeni, że znaleźliśmy się w tym elitarnym gronie – mówi wójt Raby Wyżnej **Andrzej Dziwisz**. – Tym większą mamy satysfakcję, że punktacja ustalana była w oparciu o rzetelne dane pozyskane m.in. z Ministerstwa Finansów. Kapituła położyła szczególny nacisk na dbałość o rozwój i podnoszenie jakości życia mieszkańców. Oczywiście przy jednoczesnym zachowaniu reguł odpowiedzialności i bezpieczeństwa finansowego. Takimi zasadami właśnie się od wielu już lat kierujemy.

Wójt Raby Wyżnej jest przekonany, że sukces ten gmina zawdzięcza konsekwentnej polityce inwestycyjnej i wykorzystywaniu wszelkich dostępnych źródeł finansowania zewnętrznego. Dzięki temu gmina wypiękniła, co widać przejeżdżając przez poszczególne wioski: **Bielankę, Bukowinę Osiedle, Rokiciny Podhalańskie, Harkabuz, Skawę, Sieniawę, Podsarnie i Rabę Wyżną**.

– Posiłowaliśmy się wieloma programami, m.in. ze ZSPORR, PROW, NFOŚiGW – wlicza zastępczyni wójta Raby Wyżnej

**Małgorzata Gromala**. – I z całą pewnością te środki pozyskiwać będziemy nadal. Na dzień dzisiejszy mamy kilka priorytetów, a naszym oczkiem w głowie jest oświata. To bowiem jest najlepsza inwestycja. Udało nam się gruntownie zmodernizować posiadane obiekty, wyposażyć je w pracownie językowe i komputerowe oraz w sprzęt sportowy. Budynki poddaliśmy termomodernizacji, powstały boiska ze sztuczną nawierzchnią, zakupiliśmy też autobusy. Z Programu Operacyjnego Kapitał Ludzki (POKL) pozyskaliśmy ponadto środki w wysokości 1 260 000,00 zł na zajęcia pozalekcyjne, który to projekt realizowany będzie przez 2 lata. Nosi on nazwę „Z nauką w przyszłość” i jest finansowany ze środków Europejskiego Funduszu Społecznego w ramach Priorytetu IX Działanie 9.1., Poddziałanie 9.1.2., „Wyrównywanie szans edukacyjnych uczniów z grup o utrudnionym dostępie do edukacji oraz zmniejszanie różnic w jakości usług edukacyjnych”. Zamierzamy się skoncentrować na podniesieniu jakości kształcenia. Chcemy, aby było ono adekwatne do warunków, jakie zapewniamy i do fachowości kadry nauczycielskiej.





By nasz wysiłek przełożył się na wyniki nauczania, gdyż to od wielu lat było naszą bolączką. Mamy nadzieję, że rok szkolny 2009/2010 będzie kolejnym krokiem w tym kierunku.

Usytuowanie gminy Raba Wyżna każe widzieć jej rozwój w oparciu o walory naturalne. Liczne szlaki turystyczne, a zwłaszcza Szlak Papieski, przyciągają kolejnych turystów. Zainteresowanie Rabą Wyżną, Sieniawą, Skawą i innymi miejscowościami wyraźnie w ostatnich latach się zwiększyło. Dużą w tym zasługą Metropolity Krakowskiego **kard. Stanisława Dziwisza**, który tu właśnie się urodził i wychował. Dzięki jego pomocy i osobistemu zaangażowaniu powstały piękne **Gimnazjum im. Jana Pawła II** oraz **Zakład Opiekuńczo-Lecznicy im. Św. Faustyny**.

– Wiele osób zagląda tu chociażby po to, aby tu być – mówi wójt. Stawiamy na agroturystykę, dla której rozwoju są na naszym terenie idealne wręcz warunki. Z jednej strony niezmacona przyroda i piękne krajobrazy, z drugiej ekologiczne rolnictwo oraz bogactwo regionalnych produktów i kuchni.

– Wspieramy agroturystykę na ile możemy – dodaje Małgorzata Gromala. – Wciągnęliśmy właścicieli gospodarstw w budowę strategii, dzięki czemu rozpoznaliśmy ich potrzeby. Przysiółki, w których te gospodarstwa się znajdują, są zadbane i estetyczne, a agroturyści mogą korzystać z dostępnej na naszym terenie bazy sportowej i rekreacyjnej. Dzięki powołaniu **Lokalnej Grupy Działania „Przyjazna Dolina Raby”**, każdy właściciel może na rozwój i modernizację swojego gospodarstwa agroturystycznego otrzymać grant z Urzędu Marszałkowskiego. Pomogliśmy także wydać katalog promocyjny i umieszczamy linki na naszej stronie internetowej. Dostają też możliwość zaprezentowania swojej oferty podczas targów turystycznych, w których gmina bierze udział. Zamierzamy też utworzyć ścieżki rowerowe, co będzie trudnym zadaniem z uwagi na właściwości terenu i rozdrobnioną własność gruntów. Nie zrażamy się jednak. Zapewne również i w tym przypadku pozyskamy na ten cel środki zewnętrzne.



Największym i najważniejszym zadaniem przed jakim stoi samorząd Raby Wyżnej jest budowa kanalizacji sanitarnej. To od lat trudna do rozwiązania kwestia. Wymaga zaangażowania olbrzymich środków finansowych, na których gminy finansowo nie stać. Wsie są bowiem rozproszone i dotarcie z siecią w ich teren będzie bardzo kosztowne. Gmina przygotowała już jednak program kanalizacji wraz z dokumentacją, który jest podstawą do ubiegania się o środki pomocowe.

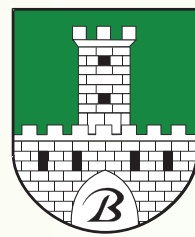
– Środowisko naturalne jest największym naszym atutem – podkreśla Andrzej Dziwisz. – Robimy wszystko, aby zachować je w jak najlepszym stanie. Również dlatego zaangażowaliśmy się w budowę kolektorów słonecznych, dzięki czemu znacząco obniżymy emisję energii, niezbędnej do ogrzewania wody. Powstaną one na wszystkich obiektach publicznych. Dzięki środkom, jakie otrzymamy w ramach Funduszu Szwajcarskiego, wspierać też będziemy osoby, które będą chciały zamontować je na własnych domach.





# Babice

## yourajskie okolice



Rozmowa z **Romanem Warchołem**

wójtem Gminy Babice

Gmina Babice jest najmniejszą gminą powiatu chrzanowskiego, ale pod względem walorów przyrodniczych i potencjału turystycznego wybija się na plan pierwszy. Dwa rezerwy przyrody, ścieżki dydaktyczne, ruiny zamku Lipowiec i Nadwiślański Park Etnograficzny w Wygiełzowie, ponadto Starorzecze Wisły i bogactwo lasów, które stanowią niemal 40 proc. powierzchni. Nic więc dziwnego, że właśnie w rozwoju turystyki i rekreacji, samorząd Babic widzi szansę na pomysłny przyszłość. Gmina ma śmiałe plany, które ujęła w strategii na lata 2007-2020 i w Wieloletnim Planie Inwestycyjnym. Jakimi więc będziemy widzieć Babice w 2020 r.?

Chcemy zdyskontować te walory z korzystnym usytuowaniem, wynikającym z niedalekiego sąsiedztwa aglomeracji krakowskiej i śląskiej. Mamy szereg pomysłów i projektów, które stopniowo będziemy realizować. Naszym celem jest uczynienie z Babic atrakcyjnego miejsca dla turystyki weekendowej oraz interesującej propozycji dla wszystkich chętnych, którzy wyrażą chęć osiedlenia się tutaj. To oczywiście wymaga szeregu nakładów, zwłaszcza w infrastrukturę, gdyż pod tym względem odstawiamy od wielu gmin. Mam na myśli m.in. kanalizację, której rozwój zatrzymał się ponad 10 lat temu.

### Skąd takie opóźnienia?

Gdy obejmowałem stanowisko wójta w 2006 r. sytuacja w związku komunalnym, który za kanalizację w naszej gminie, a także w gminach Wieprz i Zator, miał odpowiadać, była delikatnie mówiąc patowa. Działania inwestycyjne tkwiły w martwym punkcie, w dodatku pojawiły się problemy finansowe i kłopoty na kontaktach... By nie wdawać się w szczegóły i nie poddawać ocenie działań moich poprzedników, powiem tylko tyle, że krok po kroku wychodzimy na prostą i nadrabiamy lata zaniedbań. Doprowadziliśmy do porozumienia z wierzycielami, a sami wystąpiliśmy ze związku. Z punktu widzenia interesu gminy było to jedynie słuszne rozwiązanie i aktualnie budowę kanalizacji (dla wsi Babice i Wygiełzów) realizujemy i finansujemy już sami. Łączny koszt budowy sieci wraz z przyłączami to 14 milionów zł. Zapisaliśmy to w Wieloletnim Planie Inwestycyjnym na lata 2009-2013.

### Jakie inne cele zostały w nim zapisane?

Plan podzielony jest na osiem działów i oprócz kanalizacji obejmuje działania z zakresu gospodarki komunalnej, drogownictwa, planowania przestrzennego, oświaty, odwodnień, sportu i rekreacji, a także budownictwa kubaturowego. Za szczególnie pilne uważam planowanie przestrzenne, gdyż rozwój nie powinien odbywać się w warunkach partyzantki. Te sprawy muszą być uporządkowane. W tym roku pierwszoplanowym zadaniem

z tego zakresu jest zagospodarowanie Centrum Babic i Wygiełzowa. Inwestujemy też w poprawę bezpieczeństwa, czemu służą budowa chodników, ścieżek rowerowych i wiat przystankowych. Przystąpiliśmy także do programu „Moje boisko Orlik 2012”, w ramach którego budowany jest kompleks boisk sportowych ze sztuczną nawierzchnią wraz z zapleczem i wyposażeniem. Mam nadzieję, że przyczyni się to do wypromowania zdrowego stylu życia wśród mieszkańców. Chcąc przyciągać turystów musimy im zaoferować przyzwoite warunki do zwiedzania naszych atrakcji. Dlatego na bazie ulic Podzamcze i Parkowej budujemy deptak, którym będzie się można przemieścić pomiędzy skansenem a zamkiem Lipowiec. Inwestycja obejmuje też ścieżkę rowerową oraz nową jezdnię, która poprawi komunikację w obrębie Babic. Szeregiem inwestycji objęliśmy Zagórze, które jest największą wsią w naszej gminie. Mieszkańcy otrzymają m.in. dom kultury, bibliotekę, rozbudowany też zostanie ośrodek sportowo-rekreacyjny. Rozbudowie poddana zostanie baza sportowa szkoły podstawowej w tej miejscowości.







Przez gminę przebiega droga wojewódzka 780 Kraków–Chęłmek. Od 2003 r. Zarząd Dróg Wojewódzkich ją gruntownie przebudowuje, nie bez udziału samych gmin. Jak to wygląda w Babicach?

W tym roku rozpoczęły się prace w części drogi przebiegającej przez Babice. Obejmą one wykonanie nakładki asfaltowej, przebudowę i uzupełnienie chodników. Z naszego budżetu przeznaczamy na drogę 780 blisko 400 tys. zł. Dodam w tym miejscu, że z drogą 780 krzyżuje się w Babicach droga 781 Zator–Chrzanów, co od dawna jest bolączką, zarówno kierowców, jak i samych mieszkańców, zmagających się z hałasem i spalinami. Ruch już jest bardzo uciążliwy, a przecież stale się zwiększa. Podpisaliśmy w związku z tym umowę z Urzędem Marszałkowskim na wybudowanie obejścia drogowego centrum gminy.

**Wspomniał pan o szansach, jakie widzi dla siebie gmina w rozwoju turystyki weekendowej. Jak zamierzacie tę atrakcyjność wykorzystać?**

W toku prac nad Strategią Rozwoju Gmin doszliśmy do wniosku, że nasze działania powinny być wielokierunkowe. Chcąc być gminą weekendową musimy jednak zapewnić, oprócz samych atrakcji, odpowiednie warunki do korzystania z nich. Muszą powstać miejsca noclegowe, restauracje, sklepy z pamiątkami i produktami regionalnymi, np. z wyrobami wiklinowymi, z których wytwarzania słynni są mieszkańcy naszej gminy. Po drugim musi się coś dziać. To nie może być tak, że ogłosimy się gminą weekendową i będziemy czekać na przyjezdnych. Dlatego kładziemy nacisk na imprezy cykliczne i okolicznościowe, np. wokół zamku lipowieckiego. I tak się już dzieje. Mamy m.in. Złot Cza-



rownic, podczas którego uczestnicy przenoszą się w świat iluzji, poddają czarom i kosztują magicznego napoju, mamy Ogólnopolski Turniej Rycerski, którego celem jest pielęgnowanie dawnych zwyczajów i tradycji. Oprócz grup rekonstrukcyjnych zajmujących się odtwarzaniem aspektu militarnego tej epoki, można obejrzeć wioskę rzemieślników, gdzie tak jak przed wiekami, handlarze, czeladnicy oraz kupcy wystawią swój towar. Na terenie Skansenu – Nadwiślańskiego Parku Etnograficznego odbywa się m.in. Międzynarodowy Festiwal Muzyki Kameralnej i Organowej, który uważany jest za wysokie rangą wydarzenie artystyczne w Małopolsce. Myślę, że tych imprez będzie przybywać i do 2020 r. każdy weekend w roku zapelniony będzie ciekawą ofertą turystyczną i rekreacyjną.

**Dziękuję za rozmowę.**

**Rozmawiał Wojciech Stańczyk**



Paliwa odnawialne a szczególnie słoma, drewno odpadowe, wióry, trociny, zrębki, specjalnie uprawiane rośliny energetyczne jak również wysegregowane biomasowe odpady komunalne oraz osady komunalne zdobywają coraz większe znaczenie w energetyce. Ich spalanie ma wpływ na znaczne obniżenie emisji NO<sub>x</sub> i SO<sub>2</sub> oraz nie powoduje, w odróżnieniu od paliw kopalnianych, zwiększenia stężenia dwutlenku węgla w atmosferze, przez co nie przyczynia się do wzrostu efektu cieplarnianego.

## Biowęgiel marki FLUID szansą dla energetyki i rolnictwa – powiatowe centra odzysku energii z biomasy

Po kilku latach pracy nad przemysłowym rozwojem technologii autotermicznego uwęglania biomas, z wykorzystaniem patentu P363785 został uruchomiony w miejscowości Sędziszów w woj. Świętokrzyskim, Zakład Rozwojowo-Produkcyjny Odzysku Energii i produkcji biowęgla marki FLUID przez właściciela praw do patentu firmę FLUID Kooperacja sp. z o.o.

Dokonano uwęglania znaczących partii biomasy drzewnej leśnej, biomasy z wierzby energetycznej, słomy oraz wysegregowanych biomasowych odpadów komunalnych wymieszanych z biomasą drzewną.

Zgodnie z opinią Głównego Urzędu Statystycznego, Departamentu Metodologii, Standardów i Rejestrów w Warszawie produkt uwęglania biomasy roślinnej – biowęgiel został zaklasyfikowany pod nr grupowania PKWiU 24.14.72 Węgiel drzewny (wg PKWiU z 2004 r. i PKWiU z 1997 r.) określony pozycją CN4402 oraz podpozycją CN4402 90 00. Węgiel drzewny.

Przemysłowa instalacja uwęglania biomas przeszła pozytywnie wszelkie testy rozruchowe a otrzymany biowęgiel został przebadany przez laboratoria kilku instytucji (Politechnika Częstochowska, ICHPW w Zabrze, OBRE w Katowicach, Politechnika Gdańska).

Uznaje się, że najbardziej opłacalne jest współspalanie biomasy z węglem, w istniejących ciepłowniach, elektrociepłowniach oraz elektrowniach. Współspalanie jest zagadnieniem złożonym wymagającym wiedzy; o dostarczanej biomasie, jej wilgotności i ka-

### Jan Gładki

Twórca technologii,

V-ce Przewodniczący Rady Miejskiej w Sędziszowie

Członek Zarządu, Skarbnik Stowarzyszenia Gmin i Powiatów Małopolski

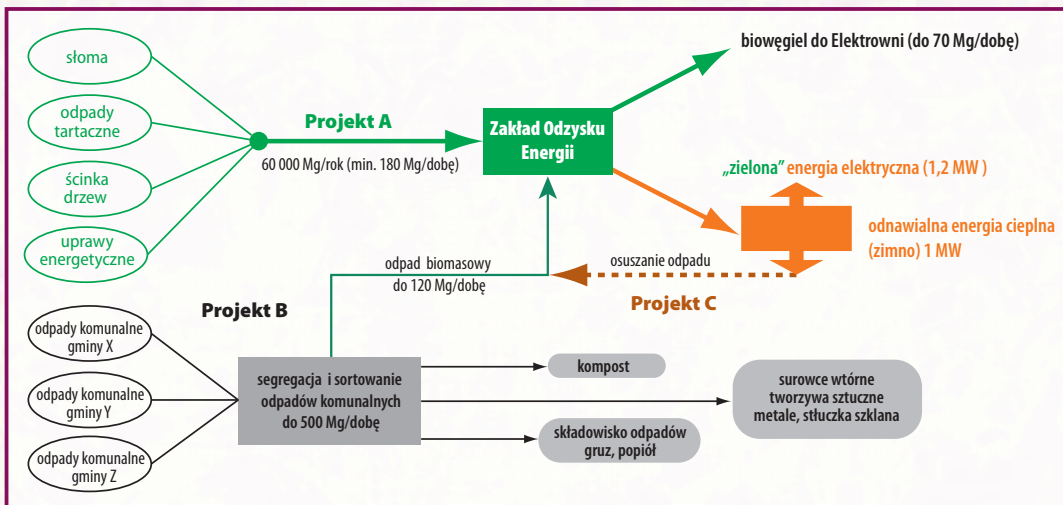
loryczności, o jej zachowaniu się w czasie spalania, zgazowania czy pirolizy. Niektóre z własności biomasy; wysoka wilgotność, zawartość chloru, wysoka zawartość części lotnych oraz niska gęstość i topliwość popiołów, utrudniają jej energetyczne użytkowanie. W biopaliwach udział popiołów jest znacznie niższy niż w paliwach kopalnianych i kształtuje się na poziomie 2-6%, natomiast zawartość części lotnych w biomasach jest znacznie wyższa i kształtuje się na poziomie 80%. Zawartość węgla pierwiastkowego wynosi 25-50%, wodoru 4-5%, zawartość tlenu wyższa niż w węglach i wynosi 40%. Z punktu ekologicznego ważnym jest, że zawartość siarki jest prawie 10 razy mniejsza niż w węglach.

Obok zalet ekonomicznych, współspalanie biomasy i węgla, przysparza problemy, związane z eksploatacją kotła i instalacją odprowadzania spalin. Poprzez zwiększoną emisję pyłu i wilgoci spalin, następuje intensywne osadzanie popiołu na powierzchniach ogrzewalnych kotła, prowadząc do żuźlowania i popielenia. Biomasy zawierają wiele składników chlorowych, które mogą powodować korozję wysokotemperaturową. Sprawność spalania obniża się od 1,5% do 4%

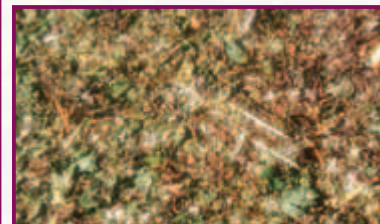
Znane są doświadczenia niektórych Elektrowni i Elektrociepłowni które przy znacznych nakładach finansowych z dużym trudem starają się współspalać biomasę z miałem węgla kamiennego czy też brunatnego.

W celu uniknięcia opisanych problemów oferujemy biowęgiel marki FLUID który powstaje z biomasy (rozdrobione drewno, słoma, wysegregowane biomasowe odpady komunalne, osady komunalne) poddanej obróbce termicznej w atmosferze beztlenowej, w taki sposób aby wyprodukować paliwo pozbawione wilgoci o wysokiej wartości opałowej oraz czyste ekologicznie. Procesy podsuszania biomasy, jej termoliza oraz spalanie powstałych substancji lotnych, realizowane są na linii technologicznej składającej się z podajnika – suszarki, urządzenia autotermicznej waloryzacji biomasy oraz podajnika schładzającego.





Zrębki wierzby energetycznej... i krzewów przydrożnych.



**Biowęgiel marki FLUID spełnia wymagania przepisów „w sprawie szczegółowego zakresu obowiązków zakupu energii elektrycznej i ciepła z odnawialnych źródeł energii” zgodnie z Dyrektywą Unii Europejskiej nr 2001/77/EC z dnia 27 września 2001 roku w sprawie promocji na rynku wewnętrznym energii elektrycznej produkowanej z odnawialnych źródeł energii**

Biowęgiel marki FLUID jest paliwem o wysokiej wartości opałowej, przekraczającej 25 MJ/kg, wysokiej zawartości pierwiastka węgla (C > 70%), niskiej temperaturze zapłonu około 250°C oraz śladowej zawartości siarki, chloru, rtęci, niskiej wilgotności. Zastosowanie takiego paliwa w kotłach rusztowych, fluidalnych czy też pyłowych pozwala uniezależnić się od opisanych wyżej problemów bez konieczności prowadzenia kosztownych modernizacji.

Zastosowanie proponowanej metody pozwala na osiągnięcie dodatkowych wymiernych efektów energetycznych (wzrost sprawności spalania o około 3%) i ekologicznych (obniżenie emisji SO<sub>2</sub>; CO<sub>2</sub> i CO).

W czasie produkcji biowęgla uzyskuje się znaczne ilości ciepła odpadowego. Mając na względzie te uwarunkowania tworzymy regionalne gniazda energetyczne przetwarzające lokalną biomasę w miejscu jej powstania i składowania. Tworzenie gniazd energetycznych przetwarzających biomasę w miejscu jej pro-

dukcji i składowania, daje znaczące oszczędności transportowe. Powstające Wytwornie Odzysku Energii poprzez autotermiczne uwęglanie biomasy roślinnej umożliwiają produkcję biowęgla marki FLUID; produkcję „zielonej energii elektrycznej” oraz odnawialnej energii cieplnej (i/lub zimna).

Wytwornie Odzysku Energii mają wydajność pozwalającą zagospodarować biomasę z obszaru trzech Powiatów. Omawiane Wytwornie Odzysku Energii z biomasy zużywają rocznie około 100 000 Mg biomasy. Odpowiada to np. ilości słomy z arealu 50 000 ha upraw zbóż, zbioru z 3 000 ha plantacji wierzby energetycznej oraz wysegregowanie biomasowych odpadów komunalnych z wysypisk śmieci zlokalizowanych na terenie tych powiatów. Przedstawione ilości są klasycznym przykładem wykorzystania miejscowych zasobów biomasy w rejonie ich pozyskania.

Efektom autotermicznego uszlachetnienia biomasy jest 3-krotne zmniejszenie jej objętości, 2,5-krotne energetyczne podniesienie wartości opałowej oraz obniżenie zawartości siarki, chloru, azotu o 50 do 70%.

**Gmina Sędziszów jest wzorcowym przykładem współpracy władz samorządowych z przemysłem i rolnikami oraz symbiozy z jednej strony produkcji i pozyskania biomasy z drugiej wdrożenia innowacyjnej technologii odzysku energii z tych biomasy oraz z trzeciej strony wykorzystanie energii odpadowej dla produkcji „zielonej” energii elektrycznej i odnawialnej energii cieplnej kierowanej do systemu ciepłowniczego miasta.**

FLUID Kooperacja sp. z o.o. Sędziszów wraz z partnerami uruchamia procesy inwestycyjne w miejscowościach na terenie całego kraju w celu budowy kolejnych Zakładów Odzysku Energii. Zapraszamy do odwiedzenia zakładu w Sędziszowie.



Zakład odzysku energii

**FLUID Kooperacja sp. z o.o.**  
28-340 Sędziszów, ul. Spółdzielcza 9  
[www.fluid.pl](http://www.fluid.pl)



Wojewódzki Fundusz Ochrony Środowiska i Gospodarki Wodnej w Krakowie jest Instytucją Wdrażającą Program Operacyjny Infrastruktura i Środowisko dla projektów z zakresu gospodarki wodno-ściekowej oraz gospodarki odpadami i ochrony powierzchni Ziemi. W latach 2008–2009 w ramach pięciu rund konkursowych poddano ocenie formalnej i merytorycznej 43 wnioski o dofinansowanie, z pośród których 20 przeszło pozytywnie co najmniej ocenę merytoryczną I stopnia, część z nich jest w ocenie merytorycznej II stopnia, 8 projektów uzyskało już po-

twierdzenie dofinansowania, w tym dla dwóch projektów podpisano umowy o dofinansowanie. Dla pozostałych projektów aktualnie jest prowadzona ocena merytoryczna II stopnia.

Wykaz wskazanych powyżej projektów, planowanych do zrealizowania w obszarze terytorialnym Województwa Małopolskiego, uwzględniający kwotę całkowitej wartości projektu oraz wartość wnioskowanej kwoty dofinansowania, zawiera tabela nr 1.

**Tabela nr 1.** Zestawienie projektów, które zostały pozytywnie ocenione w oparciu o kryteria formalne i merytoryczne.

Lp.	Nazwa projektu	Koszt całkowity projektu (w zł)	Wnioskowana kwota dofinansowania(w zł)	stan sprawy
<b>I</b>				
1	Budowa kanalizacji w Gminie Wieliczka	109 818 221,53	75 976 567,45	potwierdzenie dofinansowania
2	Gospodarka wodno-ściekowa Gminy Chełmek	69 475 262,00	45 802 907,61	podpisana umowa
<b>II</b>				
3	Program wodno-ściekowy Gminy Krynica-Zdrój	78 509 632,23	44 294 811,45	podpisana umowa
4	Uporządkowanie gospodarki wodno-ściekowej w zlewni rzeki Biała w ramach programu Czysty Dunajec	157 823 683,00	95 313 646,56	duży projekt – do uzupełnienia po ocenie II stopnia
5	Budowa sieci kanalizacyjnej na terenie Gminy Kocmyrzów – Luborzycza – etap I	42 095 022,78	29 627 507,76	podpisana umowa
6	Gospodarka ściekowa Gminy Zielonki – kanalizacja w zlewniach rzek Prądnik, Bibiczanka i Rozrywka	27 179 358,76 + VAT	17 470 798,61	potwierdzenie dofinansowania
<b>III</b>				
7	Budowa sieci kanalizacyjnej w Gminie Żabno	72 962 631,00	54 625 997,00	ocena merytoryczna II stopnia
8	System wodno-kanalizacyjny dorzecza górnej Skawy na terenie Miasta i Gminy Maków Podhalański	56 373 035,06	36 842 544,48	potwierdzenie dofinansowania
9	Budowa kanalizacji sanitarnej na terenie Gminy Przeciszów i Polanka Wielka	22 232 144,87	14 976 128,59	ocena merytoryczna II stopnia
10	Rozbudowa i modernizacja systemu ściekowego w Gminie Kęty – etap I	55 291 185,37	43 659 964,71	ocena merytoryczna II stopnia
11	Budowa kanalizacji sanitarnej w Gminie Wierzchosławice – aglomeracja Tarnów – zlewnia Dunajec	27 140 584,00	22 732 694,00	ocena merytoryczna II stopnia
12	Modernizacja gospodarki wodnej i ściekowej w Nowym Targu	76 992 164,00	40 578 000,05	potwierdzenie dofinansowania



IV				
13	Budowa kanalizacji sanitarnej na osiedlu Dwory – Kruki w Oświęcimiu	6 840 967,00	5 814 821,95	ocena merytoryczna II stopnia
14	Budowa Zakładu Zagospodarowania Odpadów w Myślenicach dla powiatów Myślenickiego i Limanowskiego	47 399 722,00	22 393 074,29	ocena merytoryczna II stopnia
V				
15	Ochrona wód w dorzeczu rzeki Dunajec i Uszwicy, poprzez uporządkowanie gospodarki wodno-ściekowej na terenie działalności Związku Międzygminnego w Brzesku – Rejonowe Przedsiębiorstwo Wodociągów i Kanalizacji w Brzesku Sp. z o.o.	33 858 212,63	21 341 729,26	ocena merytoryczna II stopnia
16	„Porządkowanie gospodarki wodno-ściekowej Gminy Gródek nad Dunajcem na obrzeżach Jeziora Rożnowskiego” – DUNAJEC Sp. z o.o.	86 408 400,00	58 064 207,00	ocena merytoryczna II stopnia
17	„Zapewnienie prawidłowej gospodarki ściekowej na obszarze dorzecza Sanki w Gminie Liszki” Gmina Liszki	57 865 738,00	38 364 984,29	ocena merytoryczna II stopnia
18	„Uporządkowanie gospodarki ściekowej w miejscowościach Biała Niżna i Stróże”	26 576 111,00	13 896 407,50	ocena merytoryczna II stopnia
19	„Program zaopatrzenia w wodę oraz odprowadzania i oczyszczania ścieków w gminie Sułkowice – część 1”	36 447 737,62	27 820 122,21	ocena merytoryczna II stopnia
20	„Uporządkowanie gospodarki ściekowej na terenie Gminy Dobczyce i Siepraw wokół zalewu dobczyckiego”	29 104 485,00	19 105 664,44	ocena merytoryczna II stopnia

Źródło: Opracowanie własne WFOŚiGW w Krakowie.

Dla projektów „Gospodarka wodno-ściekowa Gminy Chelmek”, „Program wodno-ściekowy Gminy Krynica-Zdrój” oraz „Budowa sieci kanalizacyjnej na terenie Gminy Kocmyrzów-Luborzyca – etap I”, podpisano umowy dofinansowania. Dla pozostałych projektów, które uzyskały potwierdzenie dofinansowania nadal trwają prace nad wypełnieniem warunków wynikających z potwierdzenia, a w przypadku gdy zostały one dopełnione przez Wnioskodawców i zaakceptowane przez WFOŚiGW w Krakowie, przystąpiono do negocjacji warunków umowy dofinansowania. Wysoce zaawansowane są prace nad przygotowaniem kolejnych trzech umów, tj. dla projektów:

- System wodno-kanalizacyjny dorzecza górnej Skawy na terenie Miasta i Gminy Maków Podhalański
- Budowa kanalizacji w Gminie Wieliczka
- Modernizacja gospodarki wodnej i ściekowej w Nowym Targu

WFOŚiGW informuje, iż obecnie został ogłoszony kolejny konkurs, w ramach którego Ministerstwo Środowiska, jako Instytucja Pośrednicząca dla Programu Operacyjnego Infrastruktura i Środowisko, ogłosiło nabór wniosków o dofinansowanie z Funduszu Spójności w ramach następujących priorytetów PO IiŚ:

- **Priorytet I** – Gospodarka wodno-ściekowa, działanie 1.1 – Gospodarka wodno-ściekowa w aglomeracjach powyżej 15 tys.

RLM (konkurs nr 6/POLIŚ/1.1/11/2009) – kwota środków przeznaczonych na dofinansowanie projektów wynosi 150 mln euro z Funduszu Spójności

- **Priorytet II** - Gospodarka odpadami i ochrona powierzchni ziemi, działanie 2.1 – Kompleksowe przedsięwzięcia z zakresu gospodarki odpadami komunalnymi ze szczególnym uwzględnieniem odpadów niebezpiecznych (konkurs nr 4/POIiŚ/2.1/11/2009) – kwota środków przeznaczonych na dofinansowanie projektów wynosi 200 mln euro z Funduszu Spójności, działanie 2.2 – Przywracanie terenom zdegradowanym wartości przyrodniczych i ochrona brzegów morskich (konkurs nr 5/POLIŚ/2.2/11/2009) - kwota środków przeznaczonych na dofinansowanie projektów wynosi 50 mln euro z Funduszu Spójności

Dofinansowaniu podlegają wszystkie projekty wskazane dla działania 1.1, 2.1 oraz 2.2 w punkcie 14 „Przykładowe rodzaje projektów” w Szczegółowym opisie priorytetów Programu Operacyjnego Infrastruktura i Środowisko (z dnia 3 września 2009 r.). Uprawnionymi do składania wniosków są podmioty wskazane jako beneficjenci dla działania 1.1, 2.1 oraz 2.2 w punkcie 17a „Typ beneficjentów” w Szczegółowym opisie priorytetów Programu Operacyjnego Infrastruktura i Środowisko (z dnia 3 września 2009 r.)

Publikacja ogłoszenia współfinansowana przez Unię Europejską ze środków Funduszu Spójności w ramach Programu Operacyjnego Infrastruktura i Środowisko



# Finansowanie inwestycji przez WFOŚiGW w Krakowie w zakresie gospodarki odpadami

## Warunki uzyskania dofinansowania:

Środki Funduszu przeznacza się na dofinansowanie m.in. niżej wymienionych zadań:

- przedsięwzięć związane z gospodarką odpadami i ochroną powierzchni ziemi;
- innych zadań służących ochronie środowiska i gospodarce wodnej, wynikających z zasady zrównoważonego rozwoju, ustalonych w planach działalności wojewódzkich funduszy, w tym na programy ochrony środowiska, programy ochrony powietrza, programy ochrony przed hałasem, plany gospodarki odpadami, plany działań krótkoterminowych, o których mowa w art. 92 ust. 1, a także na realizację powyższych planów i programów.

## Pożyczka ze środków Funduszu może być udzielona inwestorom realizującym zadania proekologiczne.

Mogą z niej skorzystać m.in.: gminy, powiaty, wojewódzkie samorządowe jednostki organizacyjne.

## W jakiej wysokości i na jakich zasadach?

**Pożyczki** udzielane ze środków Funduszu mogą dotyczyć finansowania do 90% kosztów zadań brutto w przypadku jednostek samorządu terytorialnego lub budżetowych nie prowadzących działalności gospodarczej, jeżeli nie przekraczają one wskaźników stosowanych przez Fundusz, Udzielając pożyczek Fundusz stosuje preferencyjne oprocentowanie ustalone w odniesieniu do zmiany stopy redyskonta weksli określonej przez Prezesa Narodowego Banku Polskiego w wysokości 0,6 stopy redyskonta weksli lecz nie mniej niż 4% rocznie.

## Sposób zabezpieczenia pożyczki:

Jako zabezpieczenie spłaty pożyczki wraz z odsetkami Fundusz może przyjąć:

- a) gwarancję bankową,
- b) kaucję pieniężną,
- c) blokadę środków pieniężnych,
- d) hipotekę umowną, hipotekę kaucyjną,
- e) poręczenie (także poręczenie bankowe),
- f) zastaw na rzeczach lub prawach,
- g) weksel in blanco,
- h) cesję należności,
- i) inne sposoby zabezpieczenia wiarygodności dopuszczone przez obowiązujące prawo.

Hipoteka jako zabezpieczenie pożyczki winna być ustanowiona na nieruchomościach o wartości odpowiadającej co najmniej 150% kwoty pożyczki i innych należności wynikających z umowy pożyczki, za wyjątkiem jednostek samorządu terytorialnego, dla których wartość hipoteki może być mniejsza. Przed ustanowieniem zabezpieczenia w formie hipoteki musi zostać przygotowany operat szacunkowy (wycena) przez osobę będącą rzeczoznawcą majątkowym.

## Sposób postępowania:

Podstawą rozpatrzenia każdego zadania jest złożenie Karty Informacyjnej Zadania, która jest dostępna na stronie internetowej WWW.wfos.krakow.pl

Po akceptacji KIZ przez Zarząd Funduszu Wnioskodawca może złożyć wniosek który jest rankingowany co dwa miesiące.

W zakresie ochrony powierzchni ziemi i gospodarki odpadami Fundusz w 2008 roku przyznał dofinansowanie na realizację następujących zadań:

- „Stacja Termicznej Utylizacji Osadów” MPWiK SA w Krakowie – pożyczka wysokości **15 175 745,00 zł**,
- „Rekultywacja Lagun Osadowych” MPWiK SA w Krakowie – pożyczka w wysokości **3 200 387,00 zł**,
- „Utylizacja azbestu na terenie Gminy Czorsztyn – likwidacja zgromadzonych odpadów azbestowych z terenu gminnego” – pożyczka w wysokości **115 000,00 zł**,
- „Dostawa i montaż drugiej wirówki instalacji do odwadniania osadów ściekowych na oczyszczalni ścieków w Nowym Targu” – pożyczka w wysokości **800 000,00 zł**,
- „Budowa stacji odwadniania i higienizacji osadów przy oczyszczalni ścieków w Wolbromiu – etap II” – pożyczka w wysokości **627 048,00 zł**,
- „Usuwanie z terenu miasta Tarnowa oraz unieszkodliwianie odpadów niebezpiecznych zawierających azbest” – pożyczka w wysokości **12 000,00 zł**,
- „Usuwanie azbestu w płytach eternitowych z terenu Gminy Lisia Góra – pożyczka w wysokości **23 112,00 zł**,
- „Likwidacja płyt cementowo – azbestowych na budynku KWP w Krakowie” – przekazanie środków finansowych w wysokości **16 348,00 zł**.



# WFOŚiGW w Krakowie apeluje o projekty z zakresu gospodarki odpadami

## Gospodarka odpadami w Małopolsce

Przed kilkoma laty został zapoczątkowany proces dostosowywania składowisk odpadów komunalnych do norm unijnych. Ostateczny termin zakończenia tego procesu upływa 31 grudnia 2009 r. Po tym terminie nie będą mogły być eksploatowane składowiska niespełniające wymagań technicznych.

Podstawowe wytyczne w tym zakresie zawarte są w „Krajowym programie gospodarki odpadami 2010”, który wszedł w życie z dniem 1 stycznia 2007 r. Dokument ten odnosi się do kwestii związanych z najważniejszymi działaniami w zakresie gospodarki odpadami, także komunalnymi, w tym ulegającym biodegradacji. Określa główne cele programu takie jak: zwiększenie udziału odzysku, w tym w szczególności odzysku energii, zgodnego z wymaganiami ochrony środowiska, zmniejszenie ilości wszystkich odpadów kierowanych na składowiska, wyeliminowanie praktyki nielegalnego składowania odpadów, stworzenie kompleksowej bazy danych o wprowadzonych na rynek produktach i gospodarce odpadami w Polsce. Ustawa nakłada na samorządy obowiązek objęcia wszystkich mieszkańców systemem selektywnego zbierania odpadów, zmniejszenie ilości odpadów komunalnych ulegających biodegradacji kierowanych na składowiska, a także zmniejszenie do końca 2014 r. masy składowanych odpadów komunalnych (do maksymalnie 85% wytworzonych odpadów).

Jak ten problem przedstawia się w Małopolsce?

Z danych Urzędu Marszałkowskiego wynika, że na terenie Małopolski funkcjonuje 38 wysypisk. Zgodnie z obowiązującym „Planem Gospodarki Odpadami Województwa Małopolskiego” za kilka lub kilkanaście lat będzie ich tylko 13, w tym 12 istniejących i jedno nowe. W przypadku 17 kolejnych wysypisk będzie je można użytkować aż do całkowitego ich zapełnienia, lecz nie będzie już zgody na ich rozbudowę. Z początkiem przyszłego roku powinno zostać zamkniętych kilka wysypisk; niewykluczone, że może ich być więcej, jeśli nawet te przewidziane do dalszej eksploatacji nie spełnią określonych wymogów w zakresie ochrony środowiska. Ograniczanie liczby składowisk ma być połączone z budową sortowni, kompostowni oraz spalarni odpadów. Trudności lokalizacyjne, duże opory lokalnych społeczności wspieranych przez organizacje ekologiczne, powodują, że problematyka utylizacji stanowi dziś poważny problem dla szeregu gmin i powiatów małopolskich. Samorządy mają kłopoty z przygotowaniem takich inwestycji i uzyskaniem odpowiednich pozwoleń. Dodać też należy, że zamknięcie składowiska to dopiero początek długiej drogi do jego faktycznej likwidacji. Nowe odpady nie są wprawdzie przyjmowane, ale teren na którym się ono znajduje musi być zabezpieczony przed degradacją i poddany rekultywacji, a jest to proces wieloletni, odbywający się w dodatku w warunkach braku przychodów. Te gwarantowane były opłatami, jakie pobierano za przyjmowanie odpadów.

Dla gmin, które stają wobec takiej sytuacji swoją pomoc oferuje Wojewódzki Fundusz Ochrony Środowiska i Gospodarki Wodnej w Krakowie. Od wielu lat wspierający przedsięwzięcia służące poprawie środowiska naturalnego, w tym również z zakresu gospodarki odpadami oraz ochrony powierzchni ziemi. Wciąż jednak zbyt mało jest projektów, które zmierzają do uporządkowania tych problemów. Wojewódzki Fundusz Ochrony Środowiska i Gospodarki Wodnej niezmiennie apeluje do wszystkich gmin i powiatów Małopolski, by ubiegały się o środki, które są dostępne w ramach Programu Operacyjnego Infrastruktura i Środowisko, jak też korzystały z mechanizmów, które oferuje WFOŚiGW.

W PO Infrastruktura i Środowisko jest to jeden z priorytetów, na który wydzielona została „Oś Priorytetowa II Gospodarka odpadami i ochrona powierzchni ziemi”. Wsparcie w jej ramach uzyskują projekty obejmujące kompleksowe systemy gospodarowania odpadami komunalnymi uwzględniające co najmniej: działania prewencyjne, selektywne zbieranie, przygotowanie odpadów do odzysku lub unieszkodliwiania oraz, o ile wynika to z planów gospodarki odpadami, instalacje do odzysku, w tym recyklingu oraz unieszkodliwiania, a także działania na rzecz likwidacji zagrożeń wynikających ze składowania odpadów. Dofinansowanie wynieść może do 85 procent.



# Zielonki – Zielone Przedmieście Krakowa

## Rozmowa z **Bogusławem Królem**

wójtem Zielonek

Gmina Zielonki otrzymała wyróżnienie Najlepszej Gminy w Małopolsce pod względem dostosowania do europejskich standardów w takich dziedzinach jak rozwój infrastruktury, jakość życia mieszkańców, rozwój, przedsiębiorczość i aktywność władz lokalnych. Znaleźliście się też na czele Złotej Setki Samorządów – rankingu dziennika Rzeczpospolita. Co sprawiło, że otrzymaliście tak wysokie noty? Przecież wielu innym gminom nie można odmówić aktywności czy zaangażowania w działania na rzecz dobra swoich społeczności.

Cieszę nas te wyróżnienia, gdyż od lat konsekwentnie inwestujemy w przyszłość. To, że poprawia się komfort życia mieszkańców nie jest dziełem przypadku. 20 lat temu, gdy odradzał się samorząd, gmina przedstawiała katastrofalny stan. Przykładem może być baza oświatowa. Według raportu kuratorium oświaty z 1992 r. stan tej bazy w Zielonkach był najgorszy ze wszystkich gmin na północ od Krakowa. W Korzkwi za szkołę robiły stajnie podworskie, w Zielonkach dzieci uczyły się w prowizorycznym baraku, a w Bibicach w czterech różnych obiektach. Były też takie sytuacje, że szkoła mieściła się w prywatnym domu, czy w zrujnowanym obiekcie z początku XX wieku. Równie źle przedstawiała się sytuacja z odprowadzaniem ścieków i jakością wody. Dziś sytuacja uległa diametralnej poprawie. Mamy nowe szkoły, kanalizacją objętych jest ok. 60 procent gospodarstw, i wciąż oddajemy nowe kilometry, inwestujemy w infrastrukturę techniczną i społeczną. Poziom i wygodny życia w naszej gminie sprawiają, że Zielonki od wielu lat są w ścisłej czołówce podkrakowskich miejscowości, najchętniej wybieranych do zamieszkania.

**Czy ta urbanizacja nie niesie zagrożenia dla gminy? Gdyby nie tablice graniczne nikt by raczej nie zauważył, że to już nie jest Kraków.**

Granicę pomiędzy Krakowem a Zielonkami faktycznie trudno dostrzec, ale to jest proces, którego nie unikniemy. Kraków się dynamicznie rozwija, a my wraz z nim. To raczej szansa, a nie zagrożenie. W naszej strategii zamierzaliśmy – i taka jest misja – tworzenie warunków do wygodnego zamieszkania. Preferencje mają inwestycje mieszkaniowe, zwłaszcza budownictwo jednorodzinne, a w ślad za nimi inwestycje infrastrukturalne i społeczne zapewniające mieszkańcom odpowiedni komfort życia. Na przemysł się nie nastawiamy, gdyż po pierwsze nie mamy odpowiednich terenów, a po drugie znaczną część obszaru gminy stanowią tereny chronione Parku Krajobrazowego „Dolinki Podkrakowskie” oraz Zespołu Jurajskich Parków Krajobrazowych, a to oznacza ograniczenia co do obszaru zabudowy i wielkości budynków. Te ograniczenia nie pozwalają na wznoszenie wielkoprzemysłowych zakładów, które buduje się, jak z klocków lego, jako obiekty prostopadłościowe. Stąd wybraliśmy taki kierunek rozwoju i on na dzisiaj się sprawdza. Tytułujemy go hasłem „Zielonki – zielone przedmieście Krakowa”. Idea jest taka, że nie traktujemy naszej administracyjnej odrębności jako wartości samej w sobie, ale korzystamy z wszelkich dostępnych nam możliwości, by uzupełniać te funkcje, jakie naszym mieszkańcom i przedsiębiorcom zapewnia Kraków i Krakowski Obszar Metropolitalny.

**Zielonki wciąż jednak są gminą rolniczą.**

I tego charakteru nie chcemy zatracić. W naszej strategii rozwój wysoko rozwiniętego, eksportowego i wydajnego rolnictwa postawiliśmy wśród głównych celów rozwoju. Droga do tego jest restrukturyzacja gospodarstw wiejskich, poprzez m.in. zwiększanie ich arealu, unowocześnianie produkcji i specjalizację.

Przyjęliśmy, że będzie to specjalizacja owocowo-warzywna. Gdy gospodarstwo jest zbyt małe, gdy produkuje praktycznie wyłącznie na swoje potrzeby, zachęcamy rolników do przekwalifikowania się, szukania zatrudnienia poza rolnictwem i zakładania przedsiębiorstw. Mówimy o możliwościach, jakie dają Plan Rozwoju Obszarów Wiejskich na lata 2007-2013 i inne fundusze unijne.

**Bycie przedmieściem Krakowa to jednak nie tylko plusy. Są przedsięwzięcia, co do których od lat Zielonki spierają się z Krakowem, jak chociażby północne obejście miasta. Gmina oskarżana jest o blokowanie tej inwestycji.**

To nie tak. My ani nie blokujemy, ani nie jesteśmy przeciwni planowaniu budowy północnego obejścia Krakowa. Jeżeli natomiast ma ona przebiegać głównie przez teren naszej gminy, to mamy prawo zabrać w tej sprawie głos i oczekujemy partnerskich rozmów. Robimy to nie dla pieniactwa i „wytargowania” jakichś korzyści, ale dlatego, że przedkładane do tej pory propozycje lokalizacji i kategorii drogi kłóciły się z naszymi planami rozwojowymi i inwestycyjnymi i wzbudzały niezadowolone społecznie. Wspomniał pan o wysokich miejscach, jakie każdego roku zajmujemy w rankingach najlepszych gmin i o tym, jak cenią sobie to miejsce ludzie tu się osiedlający. Skoro kiedyś przyjęliśmy taki kierunek rozwoju i mieszkańcy, również ci przyszli, nam uwierzyli, nie możemy tego przekreślić. Dlatego zależy nam na tym, by była to droga niższej kategorii niż ekspresowa, po to by zminimalizować niekorzystne skutki środowiskowe i społeczne. By można się było na nią dostać z głównych dróg, jakie są na naszym terenie, a po niej przejechać bezkolizyjnie. Skoro mamy ponosić uciążliwości związane z tą drogą, niech chociaż mieszkańcy mają do niej w miarę ułatwiony dostęp. A droga ekspresowa znacznie zawęża te możliwości.

**Wspomniał pan o kanalizacji. To również była wielka bolączka Zielonek.**

Aplikujemy z własnym projektem – „Gospodarka ściekowa Gminy Zielonki – kanalizacja w zlewniach rzek Prądnik, Bibiczanka i Rozrywka” – do Programu Operacyjnego Infrastruktura i Środowisko. Wniosek jest już po ocenie merytorycznej II stopnia. To bardzo duży projekt, o łącznej wartości 27,5 mln zł brutto, z czego ponad 17 mln zł pochodziłoby z dotacji. Jako że jesteśmy częścią aglomeracji krakowskiej kwalifikujemy się do takich projektów. Planujemy wybudować łącznie ok. 45 km kanalizacji wraz z kolektorami, a ścieki odprowadzić do krakowskiego systemu gospodarki ściekowej. Prądnik, Bibiczanka i Rozrywka nie jest w stanie przyjąć tej ilości ścieków, więc to jest jedyne rozwiązanie.

**Projekt jest już jednak realizowany bez tych środków. Jak sobie radzicie?**

Póki co są to głównie środki własne. Wyemitowaliśmy też obligacje gminne i zaciągnęliśmy pożyczkę w Wojewódzkim Funduszu Ochrony Środowiska i Gospodarki Wodnej. Na dziś jesteśmy mniej więcej w połowie tych działań, które zamierzaliśmy pokryć ze środków własnych.

**Dziękuję za rozmowę  
Rozmawiał Wojciech Stańczyk**

Już po przeprowadzeniu wywiadu, 26.10.09 r. gminie Zielonki przyznano promesę w ramach Programu Operacyjnego Infrastruktura i Środowisko na budowę kanalizacji opiewającą na prawie 17,5 mln netto.



# Żabno

## Z troską o dziedzictwo

Rozmowa ze **Stanisławem Kusio**rem  
burmistrzem Żabna



Otrzymaliście, jako gmina Żabno, tytuł Lidera Ochrony Dziedzictwa Kulturowego w Plebiscybie Euro-Gmina 2008/2009. To szczególne wyróżnienie, zważywszy że jak wielkim i bogatym dziedzictwem mamy do czynienia w Małopolsce...

Tym bardziej jesteśmy dumni, że nasze starania zostały docenione. Uważam, że dbałość o zachowanie niepowtarzalnego dziedzictwa, jakim wyróżnia się każda, nawet najmniejsza przeczka wioski, powinna być nieustannym priorytetem samorządu. Ważne są inwestycje, ważny rozwój, ale budowa nowoczesnej gminy bez starannych działań na rzecz ochrony dóbr kultury, pielęgnowania historii i przypomnienia o ludziach, którzy tę tożsamość lokalną budowali, będzie trudem daremnym. Wspieramy zatem wszelkie inicjatywy społeczne mające na celu ochronę naszego dziedzictwa kulturowego, włączamy się też w działania podejmowane przez Powiat Tarnowski i Województwo Małopolskie. Tak było w maju tego roku, gdy włączyliśmy się w organizację Małopolskich Dni Dziedzictwa Kulturowego, przygotowując wiele atrakcji pozwalających na ponowne odkrycie naszych perełek: dworcu w Łęgu Tarnowskim i Muzeum Jana Wnęka w Odporyszowie. Co ważne nie traktujemy naszych działań w tym zakresie na zasadach akcyjności. Stałą opieką otaczamy zespoły folklorystyczne, Gminne Centrum Kultury i Miejsko-Gminną Bibliotekę Publiczną.

**Dziedzictwem przeszłości, niekoniecznie w najlepszym tego słowa znaczeniu, są były Niedomicie Zakłady Celulozy.**

Niedomicie były za czasów Polski Ludowej wizytówką przemysłu w naszym regionie. Ale tak jak wiele „wizytówek” z tamtego okresu pozostawiły w spadku zanieczyszczone środowisko oraz zrujnowany majątek. Wiele lat musiało minąć nim krajobraz po dawnych Niedomicach nieco przejaśniał. Pojawili się inwestorzy, firmy handlowe i usługowe, które zajęły część tego obszaru. Jakiejś większej produkcji nie planujemy tam wprowadzać, ale to właśnie w Niedomicach postanowiliśmy wybudować nowoczesny Zakład Recyklingu, w którym procesowi odzysku będą poddawane odpady plastikowe, szklane i papierowe. Dostarczać je będzie sześć ościennych gmin. Dostaliśmy już na ten cel blisko 1,1 mln euro dofinansowania z Norweskiego Mechanizmu Finansowego. Z przygotowanych wcześniej analiz wynika, że zakład stworzy kilkanaście nowych miejsc pracy i sam się będzie finansował.

**Jakie inne środki zewnętrzne pozyskujecie?**

Staramy się korzystać z każdej możliwości, a więc i ze środków MRPO na lata 2007-2013, gdzie aplikujemy do Działania 6.1 „Rozwój miast, Schemat A. Projekty realizowane wyłącznie w ramach programów rewitalizacji”. Aplikowaliśmy o środki na dwa zadania: „Modernizacja centrum miasta z elementami rewitalizacji rynku w Żabnie- sześć elementów inwestycyjnych” oraz „Remont Szkoły Podstawowej w Żabnie”. Są to w tym momencie obok kanalizacji, strategiczne projekty dla miasta Żabno. Mamy też inwestycję rozpoczętą już jakiś czas temu, na której finalizację zabezpieczyliśmy środki we własnym budżecie, ale postanowiliśmy skorzystać z szansy jaką daje inny schemat w MRPO: Działanie 6.2 „Rozwój Obszarów Wiejskich, Schemat B. Infrastruktura Społeczna w tym edukacja sportowa”. Jest to obiekt w Łęgu Tarnowskim, pod nazwą Centrum Kulturowo- Oświatowo- Sportowe KOS. Służyć ma on docelowo przedszkolakom, spor-

towcom, radzie sołeckiej i w ogóle całej społeczności Łęgu. Jesteśmy też beneficjentami Programu Rozwoju Obszarów Wiejskich, z którego korzystają sołectwa, a także „orlików”. Dzięki „Orlikowi 2012” oddaliśmy do użytku nowoczesny kompleks boisk sportowych przy gimnazjum i szkole podstawowej w Żabnie, natomiast „Orlik Plus”, umożliwi nam modernizację stadionu piłkarskiego w Żabnie wraz z jego otoczeniem. Położymy tam nową murawę, założymy oświetlenie i gruntownie przebudujemy widownię. Jest też oczywiście PROW.

**W przyszłym roku czekają nas wybory samorządowe. Czy mógłby się Pan pokusić o wstępne podsumowanie mijającej kadencji, jak też zasygnalizować najistotniejsze wyzwania przed którymi stanie przyszła kadencja?**

Przyszła kadencja nie będzie należała do najłatwiejszych. W znacznym stopniu odczuwamy kryzys gospodarczy, bo już dzisiaj widać spadek dochodów. Mam jednak nadzieję w tym, że wreszcie zostaną rozstrzygnięte konkursy na środki unijne, co pozwoli nam bez większych problemów zrealizować zaplanowane inwestycje. Są to ogromne wyzwania, ale biorąc pod uwagę naszą determinację i zaangażowanie, jestem pewien, że damy sobie radę – po to, żeby żyć w lepszych warunkach.

Rozmawiała Aga Stańczyk





# Regionalny Dworzec Autobusowy nowoczesność w centrum Krakowa

## Rozmowa z **Arturem Półtorakiem**

prezesem spółki Regionalny Dworzec Autobusowy w Krakowie

## oraz **Adamem Bilskim**

wiceprezesem

### Jaki był miniony rok dla spółki Regionalny Dworzec Autobusowy?

Najistotniejszym osiągnięciem spółki RDA ostatniego roku jest zwiększająca się liczba odpraw i ustabilizowanie tej wartości na poziomie wyższym niż zakładał biznes-plan Spółki. Mówimy tu o dokumencie, który został przygotowywany wtedy, gdy planowano budowę nowego dworca autobusowego i na podstawie którego zaciągany był kredyt inwestycyjny. Przeprowadzona wówczas analiza wskazywała, że opłacalność inwestycji, w tym rentowność spółki, wymagać będzie średnio ok. 700 odpraw dziennie. Dziś na Dworcu RDA wykonywanych jest dziennie ponad 800 odpraw autobusów. Wzrasta również liczba pasażerów korzystających z dworca. Dworzec żyje już swoim ustalonym rytmem, a korzyści z jego funkcjonowania widzą zarówno pasażerowie, jak i przewoźnicy. Nie wyróżniamy żadnej z firm przewozowych, np. oferując korzystniejsze stawki czy wydzielając bardziej atrakcyjne stanowiska odjazdowe. Dzięki temu nie ma u nas dominacji jednego przewoźnika nad innymi, a spółka cieszy się zaufaniem i z miesiąca na miesiąc przybywa chętnych do korzystania z naszych usług.

**Transport autobusowy jest najpopularniejszym i najważniejszym środkiem transportu publicznego, zarówno w komunikacji lokalnej, jak i regionalnej. Analizy rynku komunikacji autobusowej wskazują, że sektor ten wciąż się rozwija. Ilość przewoźników nie tonieje, a co więcej znacznie podnoszona jest jakość ich usług. Świadczą o tym zarówno nowoczesny tabor, jak i większa ilość połączeń. Jak duże są rezerwy Regionalnego Dworca Autobusowego na wypadek dalszego wzrostu ilości odpraw? Czy jest jeszcze miejsce dla nowych przewoźników i wprowadzenie nowych połączeń do rozkładu jazdy?**

Oczywiście, że jest jeszcze miejsce. Powiększanie ilości odpraw jest wciąż możliwe, a Zarząd stale szuka możliwości organizacyjnych ich zwiększenia. Podstawowa trudność to jak zapewnić wszystkim przewoźnikom odprawę o pożądanej godzinie. W zależności od pory dnia, wypełnienie stanowisk na dworcu jest diametralnie różne. Zależy to oczywiście od potrzeb pasażerów. Moglibyśmy zwiększać ilość odpraw w okolicach godziny 7.00 czy 15.00 dając przewoźnikom krótszy czas na postój na stanowiskach, ale obniżymy wówczas komfort pasażerom. Zatem możliwości są, ale w pewnych granicach.

**Gdy dworzec rozpoczął swoją działalność, przewoźnicy skarżyli się właśnie na ograniczoną ilość czasu, jaką otrzymują dla sprawnego przeprowadzenia odprawy.**

Jest oczywiste, że nie da się zadowolić każdego, a dworzec nie może prowadzić działalności parkingowej. Zapewniamy przewoźnikom miejsce i czas dla wysadzenia i zabrania nowych pasażerów, przy zachowaniu podstawowego ich bezpieczeństwa i wygody. Obecnie narzekają już raczej nie słyszymy, a przewoźnicy wydają się być zadowoleni z zastosowanych rozwiązań, gdyż są to jednolite i przejrzyste zasady, nie preferujące żadnego z nich.

**Regionalny Dworzec Autobusowy stał już się niezerwalnym elementem systemu komunikacyjnego Krakowa. Przez niego dokonuje się większość odpraw dalekobieżnego transportu autobusowego. Nie sposób go oderwać**

**od całego kompleksu komunikacyjnego miasta. Przyjęte rozwiązania, a także sposób zarządzania spółką stały się już wzorem dla innych samorządów chcących uporządkować transport zbiorowy w swoim mieście...**

Rozmawiamy nawet z różnymi samorządami, które planują podobną inwestycję i chcą skorzystać z naszych wzorców. To zawsze jest powodem do satysfakcji, gdyż w pewnym stopniu potwierdza sens tego, co zostało zrobione do tej pory. Wskazuje też pewien kierunek, w którym firma powinna się rozwijać. Dziś, gdyby wskazał najważniejszy element, który przyczynił się do powodzenia przedsięwzięcia, należałoby podkreślić decyzję o oddzieleniu działalności dworcowej od przewozowej i zarządzanie dworcem w formie odrębnego przedsiębiorstwa. Ta decyzja świadczy o odpowiedzialności za organizację transportu zbiorowego przez władze wojewódzkie i miejskie, które w 2003 r., wspólnie z krakowskim PKS-em, powołały spółkę RDA.

**RDA jest nowoczesnym obiektem, ale pewnie też wymaga remontów.**

Pod tym względem jesteśmy dość poważnie ograniczeni od strony technologicznej, gdyż nie możemy sobie pozwolić na zamknięcie górnej czy dolnej płyty. Jakikolwiek większe prace remontowe mogą być prowadzone jedynie wówczas, gdy obiekt jest zamknięty, czyli nocą. I tak się dzieje, choć nie ukrywamy, że wolelibyśmy pracować w trybie dziennym, mając więcej czasu na wykonanie koniecznych prac. Niestety nie dysponujemy miejscem alternatywnym, które zapewniłoby realizację odpraw na wypadek remontów, czy zdarzeń losowych na dworcu.

**Małopolski Regionalny Program Operacyjny na lata 2007-2013 daje możliwość skorzystania z olbrzymich bezzwrotnych środków. Czy RDA złożyło już jakiś wniosek?**

Z pozyskaniem dofinansowania z MRPO, jak i innych funduszy pomocowych, jest pewien kłopot natury formalno-prawnej. Wymaga on ostatecznego uregulowania spraw własnościowych w spółce i zawarcia porozumienia na płaszczyźnie udziałowców, a to leży poza możliwościami i kompetencjami Zarządu..

**Główne zadania na najbliższe miesiące?**

Celem strategicznym jest utrzymanie, a nawet wzmocnienie potencjału dworca, przy zmieniającej się koniunkturze i ostrej konkurencji w przewozach pasażerskich. Nasza działalność i sytuacja zależy od kondycji przewoźników i potrzeb pasażerów. Miejsce, w którym jest zlokalizowany dworzec RDA jest nowoczesnym centrum komunikacyjnym, gdzie krzyżują się wszystkie szlaki komunikacyjne miasta i regionu, gdzie dotrzeć można z każdego miejsca, niezależnie od tego, czy jest to tramwaj, autobus czy kolej. Jest to doskonała lokalizacja, sprzyjająca naszej pozycji rynkowej. Liczymy również na sprzyjającą politykę Miasta Krakowa w zakresie organizacji transportu zbiorowego. Od tych rozwiązań, uwzględniających powiązania z działalnością dworca RDA zależy wygoda pasażerów w dojeździe i przemieszczaniu się po mieście, i jest niezmiernie ważne także dla klientów RDA.

Rozmawiał Wojciech Stańczyk



# Projekt System ciepłowniczy miasta Krakowa

Realizowany przez Miejskie Przedsiębiorstwo Energetyki Ciepłej S.A. w Krakowie

Miejskie Przedsiębiorstwo Energetyki Ciepłej S.A. w Krakowie zaopatruje w energię ciepłą klientów z Krakowa, Skawiny i Wieliczki. Obsługuje 4 202 odbiorców i ogrzewa 7 760 budynków (obiekty użyteczności publicznej, szpitale, biurowce, centra handlowe, hipermarkety i zabytaki) o powierzchni 15 013 tys. m<sup>2</sup> i kubaturze 67 844 tys. m<sup>3</sup>. Energię ciepłą przedsiębiorstwo kupuje u trzech dostawców Elektrociepłowni Kraków S.A., Elektrowni Skawina S.A. i Mittal Steel Poland o/Kraków S.A. oraz produkuje w ponad stu własnych kotłowniach gazowych i gazowo-olejowych.

MPEC S.A. realizuje Projekt 2004/PL/16/C/PE/006 pn. „System ciepłowniczy miasta Krakowa”. Całkowity koszt projektu 75 513 100 euro, 72% tych środków, czyli 54 369 432 euro pochodzi ze środków Funduszu Spójności. Decyzją z 09.12.2005 roku Komisja Europejska przyznała MPEC S.A. w Krakowie dofinansowanie projektu.

Zakres prac podzielono na dwa główne zadania. Pierwsze zadanie – modernizacja sieci ciepłowniczych wysokoparametrowych. Tam, gdzie to konieczne, zostanie wymienione 99 km starych, wykonanych w tradycyjnej technologii rurociągów. Prace prowadzone na terenie Krakowa i Skawiny w różnych punktach w istniejących sieciach ciepłowniczych, dostarczających ciepło do ogrzewania budynków i wody użytkowej. Drugie zadanie obejmuje modernizację sieci ciepłowniczej niskoparametrowej wraz z kompleksową wymianą węzłów ciepłych. W sumie zostanie wykonanych 535 węzłów kompaktowych. Wszystkie węzły po modernizacji będą mieć pełną automatykę pogodową. Wymianie będą podlegać przede wszystkim węzły zlokalizowane w newralgicznych punktach miasta. Dodatkowo wymienione zostanie 33 km tradycyjnej sieci niskoparametrowej na nową wykonaną w technologii rur preizolowanych.

Realizacja tych zadań ma służyć zmniejszeniu wykorzystania, zmniejszeniu awaryjności systemu ciepłowniczego, ograniczeniu strat wody zdemineralizowanej w sieciach ciepłych, oraz zmniejszeniu emisji szkodliwych substancji do środowiska. Wszystkie te czynniki wpłyną na polepszenie środowiska naturalnego aglomeracji krakowskiej.

Realizacja projektu rozpoczęła się w roku 2006. W 2006 roku wykonano około 8 km sieci ciepłowniczej oraz zmodernizowano 27 węzłów grzewczych. W 2007 roku zostało zmodernizowane około 35,5 km sieci ciepłej oraz około 175 węzłów grzewczych. W 2008 roku zostało zmodernizowanych około 50 km sieci ciepłowniczej oraz 206 węzłów grzewczych. Na rok 2009 planowane jest zmodernizowanie około 39 km sieci ciepłowniczej oraz wymiana ok. 127 węzłów ciepłowniczych. Zakończenie całości prac i rozliczenie w ramach projektu planowane jest na grudzień 2010 roku.

W wyniku realizacji przedstawionego Projektu współfinansowanego z Funduszu Spójności i kilkunastoletniej, kompleksowej modernizacji systemu ciepłowniczego finansowanego z Banku Światowego, Europejskiego Banku Odbudowy i Rozwoju (EBOR), Global Environmental Fund (GEF) i innych funduszy wspomagających programy ochrony środowiska – wymienione zostało około 46 % sieci przesyłowej na sieć preizolowaną.



*miejskie  
przedsiębiorstwo  
energetyki  
ciepłej s.a.  
w krakowie*

## Miejskie Przedsiębiorstwo Energetyki Ciepłej S.A.

Al. Jana Pawła II 188, 30–969 Kraków  
[www.mpec.krakow.pl](http://www.mpec.krakow.pl)

### Jednostka Realizująca Projekt

Dyrektor – Andrzej Nowak

Tel. (+48) 12 646-52-10, fax (+48) 12 646-51-77

### Dział Prawno – Administracyjno - Finansowy

Tel. (+48) 12 646-54-20

### Dział Zamówień i Modernizacji

Tel. (+48) 12 646-54-06

e-mail: [sekretariatdj@mpec.krakow.pl](mailto:sekretariatdj@mpec.krakow.pl)

Modernizacja systemu to również nowoczesne zarządzanie zasobami monitoring i kontrola, możliwości pośpiesznego działania w koniecznych przypadkach. Priorytetowym przesłaniem modernizacji jest również ochrona środowiska. Nowoczesny, energooszczędny system ciepłowniczy oznacza znaczące zmniejszenie emisji do atmosfery, szkodliwych dla zdrowia gazów i pyłów. W globalnym rozumieniu problemów egzystencjalnych, chodzi także o minimalizowanie efektu cieplarnianego Ziemi. Przedsiębiorstwo realizując te cele ma dodatkowy, ważny atut w staraniach o wsparcie finansowe, wyznaczonych, długofalowych działań modernizacyjnych. Obecnie spodziewana jest wysoka ocena realizacji projektu „System ciepłowniczy miasta Krakowa”, to kolejny wkład w budowę pozytywnego wizerunku firmy.





# Encyklopedia

## Województwa Małopolskiego

Stowarzyszenie Gmin i Powiatów Małopolski z inicjatywy przewodniczącego Kazimierza Barczyka zwróciło się do Sejmiku Województwa Małopolskiego z apelem o podjęcie wspólnych działań w celu wydania Encyklopedii Województwa Małopolskiego, będącej zwieńczeniem X-lecia budowy województwa.

*Województwa to silne ośrodki władzy samorządowej, aktywnie uczestniczące w procesie absorpcji funduszy Unii Europejskiej m.in. przez samorządy gminne, powiatowe, przedsiębiorców, naukę, instytucje kultury, organizacje pozarządowe – mówi Kazimierz Barczyk, przewodniczący SGiPM, który w 1999 r., jako sekretarz stanu w Kancelarii Premiera Jerzego Buzka, był współautorem reformy administracji, w wyniku której powstały samorządowe województwa. – Dobrze funkcjonujące regiony i metropolie to we współczesnym świecie lokomotywy rozwoju. W ciągu dziesięciu lat samorządowe województwa prawie dziesięciokrotnie zwiększyły swoje budżety. Stwarza to doskonałą okazję do działań, które mają na celu ochronę dziedzictwa kulturowego i podtrzymanie więzi wśród wspólnot lokalnych. Encyklopedia Województwa Małopolskiego to szansa na zebranie, utrwalenie i usystematyzowanie najważniejszych informacji o naszym regionie, a także opisanie województwa przez pryzmat powiatów i gmin.*

Dziesięć lat temu Państwowe Wydawnictwo Naukowe, do którego SGiPM zwróciło się z propozycją zredagowania tej publikacji, wydało m.in. piękne Encyklopedie Krakowa i Warszawy, a obecnie pracuje nad Encyklopedią Tarnowa. Część doświadczeń zdobytych przy przygotowywaniu tych wydawnictw, jak też materiałów (np. zdjęcia, archiwalia, teksty) może być podstawą haseł w Encyklopedii Małopolski. Stowarzyszenie Gmin i Powiatów Małopolski zadeklarowało już pomoc w pozyskiwaniu tych materiałów. Liczymy w tym miejscu na odzew ze strony gmin i powiatów i zachęcamy do nadsyłania materiałów i propozycji haseł.

P.S.

W budżecie Województwa Małopolskiego przewidziano 300 tys. zł na prace redakcyjne zmierzające do ich ukończenia w 2011 r.

## Apel w sprawie budowy Filharmonii Krakowskiej

Stowarzyszenie Gmin i Powiatów Małopolski z inicjatywy przewodniczącego K. Barczyka zwróciło się w grudniu do Sejmiku Województwa Małopolskiego z apelem o podjęcie uchwały w sprawie rozpoczęcia od 2010 r. konkretnych działań i finansowania budowy gmachu Filharmonii Krakowskiej w centrum Krakowa.

Zgodnie z prawem Samorząd Województwa Małopolskiego odpowiada za prowadzenie Filharmonii Krakowskiej, Filharmonia im. Karola Szymanowskiego w Krakowie od czasów II wojny światowej mieści się w dawnym Domu Katolickim – kinoteatrze „Świt” wybudowanym w 1931 r. przez Kard. Adama Sapiechę – w zastępczym budynku grzecznościowo użyczanym przez Krakowską Kurię Metropolitalną.

Jest głęboko zawstydzającą sytuacją, w której Filharmonia w Krakowie – jako jedyna w mieście wojewódzkim w Polsce – nie ma własnego budynku. Podważa to w zasadniczym stopniu nasze miano kulturalnej stolicy Polski oraz Europejskiej Stolicy Kultury i jest godną ubolewania sytuacją bez precedensu wśród metropolii w świecie. Od 120 lat Krakowska Akademia Muzyczna jest jedną z najstarszych i najznakomitszych uczelni muzycznych w Polsce i w Europie.

Apelujemy o pozyskanie, we współpracy z samorządem miasta Krakowa, atrakcyjnego terenu, rozpoczęcie prac przygotowawczych, opracowanie niezbędnej dokumentacji z przeznaczeniem w przyszłym roku na ten cel kwoty co najmniej 2,5 – 7,5 mln zł oraz w celu zlikwidowania wieloletniego zaniedbania, skorzystanie z okazji i wystąpienie do Ministra Kultury z wnioskiem o dofinansowanie z funduszy Unii Europejskiej 85% kosztów tej koniecznej, prestiżowej inwestycji.

Ministerstwo Kultury w 2009 roku dofinansowało z funduszy UE budowę kilkunastu regionalnych obiektów kultury kwotą 2 mld złotych, m.in. Operę Podlaską za 200 mln zł.

Obowiązkiem Samorządu Województwa Małopolskiego jest wybudowanie w Krakowie, drugim największym mieście w Polsce, Filharmonii – dużego, nowoczesnego obiektu dla co najmniej tysiąca osób.

P.S. 22 grudnia 2009 r. 22 Sejmik Województwa Małopolskiego uchwalił w budżecie na 2010 r. kwotę 1 miliona zł na rozpisanie międzynarodowego konkursu architektonicznego na gmach Filharmonii Krakowskiej.

## Krzysztof Kłos

Dyrektor Wojewódzkiego Szpitala Specjalistycznego im. L. Rydygiera w Krakowie

# Korzyści z Planu B – programu oddłużeniowego dla szpitali

W okresie ograniczeń związanych z globalnym kryzysem gospodarczym i finansowym dotyczących także sektora ochrony zdrowia, Wojewódzkiego Szpitala Specjalistycznego im. L. Rydygiera w Krakowie zdecydował się przystąpić do tzw. Planu B, a więc rządowego programu oddłużeniowego pod nazwą „Wsparcie jednostek samorządu terytorialnego w działaniach stabilizujących system ochrony zdrowia”. Uznaliśmy, że propozycje Rządu RP są na tyle korzystne dla Szpitala oraz Województwa Małopolskiego jako jednostki samorządu terytorialnego wypełniającej funkcje organu założycielskiego, a przy tym neutralne dla pacjentów, pracowników oraz publicznego płatnika tj. NFZ, iż uznaliśmy, że powinny być w trybie niezwłocznym wykorzystane.

Adresatem programu są samorzady jako organy założycielskie spzoz, którym przysługiwać będzie wsparcie finansowe w formie dotacji celowej z budżetu państwa dla jednostek samorządu terytorialnego na zadania własne z zakresu polityki rozwoju nie ujęte w kontraktach wojewódzkich, z przeznaczeniem m.in. na przejęte przez jednostki samorządu terytorialnego w związku z likwidacją spzoz: zobowiązania publicznoprawne, zobowiązania cywilnoprawne z tytułu kredytów bankowych zaciągniętych przez spzoz w ramach postępowania restrukturyzacyjnego prowadzonego w oparciu o przepisy ustawy o pomocy publicznej i restrukturyzacji publicznych zoz – wg stanu na 31 grudnia 2008 roku, a także przeznaczonej na pokrycie VAT od wniesionego przez jednostkę samorządu terytorialnego aportu do spółki oraz koszty sporządzenia oceny dokumentów przez BGK i NFZ.

Warunkiem uzyskania wsparcia finansowego, o którym mowa wyżej jest „przekształcenie” SPZoz w spółkę kapitałową a precyzyjnie rzecz ujmując likwidacja samodzielnego publicznego zakładu opieki zdrowotnej z równoległym utworzeniem samorządowej spółki kapitałowej przejmującej zadania, mienie i pracowników likwidowanej jednostki.

Szpital w pełni spełnia kryteria uczestnictwa w Programie tj. przede wszystkim posiada zobowiązania cywilnoprawne wynikające z zaciągniętego kredytu bankowego w ramach postępowania restrukturyzacyjnego prowadzonego w latach 2005-2007 w oparciu o ustawę z dnia 15 kwietnia 2005 roku o pomocy publicznej i restrukturyzacji publicznych zoz, a także Postanowienia Nr 29 Woje-

wody Małopolskiego z dnia 19 sierpnia 2005 r. oraz Decyzję Wojewody Małopolskiego z dn. 19 grudnia 2005 r. Jest także na etapie przekształceń własnościowych.

Podstawowe, związane z „przekształceniem”, korzyści dla Szpitala to: likwidacja zadłużenia w wysokości ok. 24 milionów złotych, które pozostawione jako niespłacone w latach 2010 – 2015 generować będzie koszty finansowe ok. 4 – 5 milionów złotych rocznie, możliwość uzyskania jako nzoż dodatkowych przychodów z tytułu świadczeń komercyjnych w szacowanej docelowo wysokości 3 – 5% przychodów medycznych ogółem tj. 4 – 7 milionów złotych rocznie, możliwość ponownego zasilenia kapitałem obcym (kredytem inwestycyjnym w wysokości 8 – 12 milionów złotych) na potrzeby sfinansowania projektów o wysokiej rentowności, zwiększenie elastyczności w zakresie zarządzania operacyjnego w związku z brakiem ograniczeń wynikających z ustawy o zakładach opieki zdrowotnej, a dotyczących spzoz.

Duże znaczenie dla Szpitala ma, w kontekście szeroko zakrojonego programu inwestycyjnego i modernizacyjnego, możliwość utrzymania pomocy publicznej ze strony Województwa Małopolskiego, Ministerstwa Zdrowia, Unii Europejskiej. Taka możliwość, wg. dostępnych interpretacji i opinii, występuje, z zastrzeżeniem, iż 100% udział Województwa Małopolskiego w spółce przejmującej zadania Szpitala winien być utrzymany co najmniej przez 5 lat od daty zakończenia projektu realizowanego ze środków unijnych w ramach perspektywy 2007 – 2013.



Szpital im. Ludwika Rydygiera w Krakowie



Specjalistyczne Centrum Diagnostyczno-Zabiegowe

# MEDICINA

rok założenia 1989

Najstarsze Centrum Medyczne w Krakowie  
Konsultacje specjalistyczne ponad 200 lekarzy  
w 40 dziedzinach medycyny

Ul. Rogozińskiego 12  
31-559 Kraków  
NIP - 676 010 16 26

Zabiegi operacyjne z pobytem w oddziale szpitalnym  
z zakresu: chirurgii ogólnej, dziecięcej, ortopedycznej,  
laryngologicznej, naczyniowej, urologicznej

Badania kolonoskopowe i mammograficzne

Kompleksowa opieka medyczna dla przedsiębiorstw



## Nowości:

Endoskopowe leczenie otyłości – oddział chirurgii ogólnej  
(ul. Barska 12)

Operacje laserowe żyłaków kończyn dolnych –  
oddział chirurgii naczyniowej  
(ul. Barska 12)

Badania dla kierowców i zawodów specjalnych  
„PSYCHOTECHNICZNE”  
(ul. Rogozińskiego 5)

Centrum Terapii Laserowej – chirurgia laserowa,  
dermatologia estetyczna  
(ul. Rogozińskiego 12)

Gabinet Diagnostyki Ultrasonograficznej  
(ul. Rogozińskiego 12)



MAŁOPOLSKA  
NAGRODA JAKOŚCI



KRAKOWSKI DUKAT



ZŁOTA SŁUCHAWKA

**biuro@medicina.pl • www.medicina.pl**



# Najpopularniejsi wójtowie w Małopolsce wybrani!

10 wójtów małopolskich gmin odebrało w podtarnowskich Wierchosławicach Witosowe Kapelusze, specjalne nagrody w plebiscyie im. Wincentego Witosa, który od 10 lat organizuje SGiPM i Gazeta Krakowska. Do tytułu najlepszego wójta Małopolski pretendowało w tym roku aż 64 włodarzy gmin, na których oddano blisko 66 tysięcy głosów.

*Wójt musi być operatywny i słuchać ludzi, co mają do powiedzenia* – wyjaśnia Marek Samborski, który od 20 lat zawiaduje gminą Kocmyrzów-Luborzyca. Do swojej kolekcji dołączył ósmy Witosowy Kapelusze.

Jeszcze większą liczbą kapeluszy, bo dziewięcioma, w dziesięcioletniej historii plebiscytu, może pochwalić się Marian Zalewski, wójt Szczurowej.

Obok tej dwójki w tegorocznym plebiscyie kapeluszymi i pamiątkowymi dyplomami obdarowani zostali: Leszek Skowron (Korzenna), Tadeusz Patalita (Mszana Dolna), Grzegorz Koziół (gm. Tarnów), Andrzej Dziwisz (Raba Wyżna), Janusz Kwaśniak (Borzęcin), Elżbieta Burtan (Zabierzów), Janusz Potaczek (Niedźwiedź) i Władysław Sadowski (Kamienica).

*– Kiedy dziesięć lat temu zaproponowałem Gazecie Krakowskiej organizację plebiscytu, nie spodziewałem się, że przetrwa on tak długo i będzie się cieszyć co roku tak dużym powodzeniem* – podkreśla Kazimierz Barczyk, przewodniczący Stowarzyszenia Gmin i Powiatów Małopolski, współorganizator plebiscytu. To fenomen na skalę ogólnopolską, nie ma w innych województwach czegoś takiego.

Nagrodzonym gratulował osobiście wicepremier Waldemar Pawlak, zachęcając ich do tego, aby – jak Wincenty Witos – mieli odwagę podejmować ambitne wyzwania.

Rozstrzygnięcie plebiscytu na najlepszych wójtów Małopolski poprzedziły tradycyjne Zaduszki Witosowe. Do grobu trzykrotnego premiera oraz Stanisława Mierzwę, wieloletniego współpracownika Witosa i pierwszego wykonawcy jego testamentu politycznego przyjechali chłopcy z całego kraju. Samych pocztów sztandarowych było ponad sto.

Paweł Chwał, POLSKA Gazeta Krakowska

# Siódmy Małopolski Zlot Szkolnych Klubów Europejskich

7 grudnia w Krakowie odbył się już po raz siódmy Małopolski Zlot Szkolnych Klubów Europejskich. Co roku imprezę tę organizuje Małopolskie Regionalne Centrum Informacji Europejskiej, prowadzone przez Federację Regionalnych Związków Gmin i Powiatów RP, we współpracy ze Stowarzyszeniem Gmin i Powiatów Małopolski.

Motywnym przewodnim tegorocznego Zlotu było podsumowanie kończącego się Europejskiego Roku Kreatywności i Innowacji. Chcieliśmy skupić uwagę młodych ludzi na fakcie, iż umiejętność twórczego myślenia jest cechą niezbędną dla pełnego rozwoju potencjału osobistego oraz podjąć próbę odpowiedzi na pytanie, co tak naprawdę oznacza termin innowacyjność, który coraz częściej pojawia się w mediach i debacie publicznej.

Podczas Zlotu ogłoszone zostały wyniki konkursów dla szkół gimnazjalnych „A ja rozumiem innowacyjność właśnie tak. Konkurs na najlepszą kartkę pocztową ilustrującą ideę innowacyjności” i ponadgimnazjalnych „Jak fundusze unijne zmieniają moją okolicę. Konkurs na najlepszy foto-reportaż ukazujący pozytywny wpływ funduszy unijnych na innowacyjność regionu”. Pierwsze miejsce w konkursie dla gimnazjów zajęło Gimnazjum nr 1 z Andrychowa, a w konkursie dla szkół ponadgimnazjalnych – Prywatne Technikum przy ul. Kazimierza Wielkiego 53 w Myślenicach.

Podczas Zlotu swoje wystąpienia skierowali do młodzieży: Kazimierz Barczyk – Przewodniczący FRZGiP RP; Róża Thun – Posłanka do PE; prof. dr hab. Andrzej Białas – Prezes Polskiej Akademii Umiejętności; Elżbieta Łęcznarowicz – Zastępca Prezydenta Krakowa; Christophe Ceska – Konsul Generalny Austrii w Krakowie; Światosław Kawecki – Wicekonsul Konsulatu Generalnego Ukrainy w Krakowie; Jan-Philipp Sommer – attaché ds. Kultury Konsulatu Generalnego Niemiec w Krakowie oraz Artur Dżigański – Małopolski Kurator Oświaty.

Marcin Gołąbek  
Konsultant Małopolskiego Regionalnego  
Centrum Informacji Europejskiej



# Bonarka – miasto w mieście



## Z Barbarą Kopczyńską

Członkiem Zarządu Roland Investments Sp. z o.o.,  
generalnego inwestora Bonarka City Center w Krakowie  
rozmawia Wojciech Stańczyk

### Dla zobrazowania skali proszę przypomnieć parę faktów z historii Bonarki.

Bonarka to miejsce szczególne w pejzażu Krakowa. Od końca XIX w. prowadzono tu działalność gospodarczą w oparciu o naturalne złoża iłów i wapieni. Najpierw była to produkcja cementu portlandzkiego, a następnie, po II Wojnie Światowej, przy wykorzystaniu części istniejących urządzeń rozpoczęła się intensywna produkcja supertomasyny, czyli sztucznego nawozu, opartego o związki fosforu. Zakład produkcyjny nie przetrwał jednak okresu transformacji, produkcja przestała się opłacać, a z biegiem czasu przedsiębiorstwo popadło w ruinę. To nie jedyny taki przypadek w Polsce. Lata zaniedbań, nadmiernej eksploatacji i braku opieki, doprowadziły ten teren na skraj katastrofy ekologicznej. Ubocznym efektem produkcji nawozów był odpad z dużą zawartością fluorku wapnia. Aby go składować, powstały w tym czasie dwa osadniki, zlokalizowane w granicach planowanej przez nas inwestycji. Likwidacja osadników oraz utylizacja znajdujących się w nich odpadów były głównym problemem rekultywacyjnym tego obszaru; bolączką, wymagającą skutecznego rozwiązania, by móc obszar Bonarki przywrócić środowisku. Przez lata naukowcy próbowali wynaleźć skuteczną metodę utylizacji, ale podejmowane próby kończyły się fiaskiem.

**Jak to się stało, że teren, który przez lata intensywnej produkcji przemysłowej doprowadził do powstania swoistej wyrwy na mapie Krakowa – wyrwy, której strach było dotykać – przemienił się nagle w piękny, tętniący życiem obszar? To było olbrzymie ryzyko, bo nie było dotąd podobnego przypadku w Polsce. Czy nie obawialiście się, że nie podołacie?**

Oczywiście, zdawaliśmy sobie sprawę, jak wielkie jest to wyzwanie. Byliśmy jednak przekonani, że cel osiągniemy i uda się tu stworzyć nowy klimat, a przestrzeń zdegradowanej Bonarki przeobrazimy w nowoczesną dzielnicę Krakowa. Mieliśmy pełną świadomość wagi tego przedsięwzięcia, popartą kredytem zaufania społeczności lokalnej i władz miasta. Na pewno gwarancją powodzenia inwestycji był pan Sandor Demjan, generalny inwestor. To on był „spiritus movens” tego projektu. Dostrzegł, że Bonarka to doskonale miejsce dla realizacji jego życiowej pasji, czyli przekształcania terenów poprzemysłowych w nową przestrzeń, tętniącą życiem dzielnicę miasta. Miał już za sobą podobne projekty w swoim rodzinnym kraju, gdzie podobną – jak określił to Pan – wyrwę poprzemysłową w krajobrazie Budapesztu – wypełnił nowoczesną zabudową. Osoby znające Budapeszt zapewne znają centrum West-End, nazywane powszechnie „miastem w mieście”. Chcemy, by tak docelowo wyglądała Bonarka. Centrum handlowo-usługowo-rozrywkowe, otwarte 21 listopada 2009, jest jego pierwszym etapem.



### Dlaczego?

Głównie ze względów na koszty wdrożenia tych metod. Odpadu w osadnikach było „aż tyle” i „tylko tyle”. „Aż tyle”, czyli w ilości na tyle dużej, że niemożliwe było zutylizowanie odpadu w krótkim czasie, np. poprzez jego zastosowanie jako dodatku do produkcji cementu. „Tylko tyle”, czyli w ilości limitowanej, dla której – ze względów ekonomicznych – nie było możliwe opracowanie i wybudowanie specjalnej linii technologicznej, a następnie wdrożenie nowego produktu. Dzięki wielokrotnym próbom poznano jednak ten odpad na tyle dobrze, że możliwym stało się zaproponowanie i wdrożenie prostej, ale bezpiecznej dla środowiska metody utylizacji. Nawiązaliśmy współpracę z wyspecjalizowanymi firmami, które partiami odbierały od nas odpad o wysokim odczynie zasadowym. Następnie – w prostym układzie technologicznym – był on zobojętniany materiałem o wysokim odczynie kwasowym, a później, już jako materiał obojętny, stosowany do wypełniania niecek poeksploatacyjnych. Mimo zastosowania najprostszej z możliwych metod, koszt tego przedsięwzięcia był ogromny.

### Fluorek wapnia nie był jedynym problemem zakładu. Cały teren – o ile pamiętam – był mocno zdegradowany.

To oczywiste, że – aby zrehabilitować tereny zdegradowane przez przemysł – konieczne są kompleksowe działania. Bonarka nie stanowi tu wyjątku. Likwidacja osadników była największym,





ale nie jedynym wyzwaniem. Mieliśmy jednak szczęście, gdyż przed przejściem przez spółkę nieruchomości, przeprowadzono wnikliwą analizę gruntów, sięgającą dolnej granicy cech antropogenicznych i pokładów czwartorzędowych. To miało kapitalne znaczenie: już przystępując do działań byliśmy zorientowani, jaki jest poziom zanieczyszczenia i mogliśmy zaproponować skuteczne metody rekultywacji, a także oszacować nakłady niezbędne na całościową rekultywację gruntów.

**Węgierski inwestor, przed którym w dodatku stało tak duże wyzwanie, budził z początku nieufność wśród władz miasta. Zastanawiano się czy faktycznie podoła przedsięwzięciu.**

Tak, dało się odczuć pewien dystans, ale tylko na początku. Z czasem miasto, jak też społeczność lokalna dostrzegły, że poważnie podeszliśmy do pracy, a to, co robimy, przynosi konkretny efekt ekologiczny. I wreszcie: że wyznaczony cel, a więc doprowadzenie gruntu do stanu równowagi, jest faktycznie możliwy do zrealizowania. Takie były oczekiwania miasta. Wiadomym było, że ani samorząd, ani budżet państwa nie udźwignęłyby tak wysokich kosztów w tak krótkim czasie. Innymi słowy – bez inwestora, który zrekwizytowałby teren za własne pieniądze, nie byłoby szansy na przywrócenie tego miejsca środowisku. Podjęcie się przez nas tego zadania wychodziło także naprzeciw oczekiwaniom samych mieszkańców miasta oraz społeczności Podgórze. Miasto miało też pewne obawy o to, czy budowa nie zablokuje ul. Kamieńskiego i Ronda Matecznego, czy poradzimy sobie z dojazdami do inwestycji, nie zaburzając stanu komunikacji w tym rejonie miasta. Na szczęście nic takiego się nie stało. Zresztą – poprawa układu drogowego była jednym z istotnych elementów całej inwestycji. Nie musieliśmy podejmować się aż tak dużego wyzwania – mogliśmy ograniczyć się do przebudowy ul. Kamieńskiego oraz istniejącego fragmentu ul. Puskarskiej, zapewniając jedynie dojazd do samego centrum. Podeszliśmy jednak do tematu dalekosiężnie. Powstał cały układ drogowy, który znacznie poprawił skomunikowanie południowych osiedli Krakowa z centrum miasta oraz udrożnił skrzyżowanie ul. Kamieńskiego z ul. Sławką. Powstały nowe drogi, pierwsza, będąca kontynuacją ul. Puskarskiej aż do ul. Sławką, i druga, stanowiąca połączenie do ul. Turowicza, którą nazwano ulicą Przyjaźni Polsko-Węgierskiej.

**Kraków przerobił – w przypadku niektórych centrów – „lekcję” deklaracji bez pokrycia. Miały być biurowce, hotele, infrastruktura rozrywkowa. Na deklaracjach póki co się skończyło, a zapewnienia, że coś takiego powstanie, wypełnione zostały w szczątkowy sposób. Wszyscy mają nadzieję, że tak się nie stanie z Bonarką, ale chyba wciąż mają obawy...**

Nie mnie oceniać te działania i relacje innych inwestorów z władzami miasta. My realizujemy pewien cel, jakim jest idea „miasta w mieście”. Przecież nie jest to tylko centrum handlowe. Podchodzimy do problemu z dużą starannością, a zarazem przekonaniem, że jesteśmy w stanie podołać przedsięwzięciu. Oczywiście – centrum handlowe jest istotnym elementem całej inwestycji, gdyż to ono zapewnia dochody, niezbędne przy powstawaniu kolejnych elementów projektu. W późniejszym etapie – nad którym już intensywnie pracujemy – mamy budowę czterech biurowców. Obecność tak dużej powierzchni biurowej wysokiej klasy jest szansą dla dzielnicy i całego miasta na przyciągnięcie znanych firm, chociażby z branży outsourcingowej, w czym Kraków staje się światowym liderem. Kolejnym etapem będzie osiedle mieszkaniowe. O ile zmianie nie ulegną oczekiwania rynku, na terenie kompleksu powstanie kilkaset mieszkań o wysokim standardzie i zróżnicowanej powierzchni.

**Czyli docelowo „miasto w mieście”. Mieszkania, usługi, miejsca pracy. Kiedyś tak budowano Gdynię, a później Nową Hutę. Oczywiście były to inne czasy, a charakter inwestycji głównie przemysłowy. Sens i idea pozostają mniej więcej takie same.**

Ależ jest to coś zupełnie odwrotnego. Nasza inwestycja powstrzymała dalszą degradację terenu. Budujemy nową dzielnicę Krakowa, wpasowaną w strategię rozwoju miasta, spójną z krajobrazem tego miejsca, w pewnych elementach przypominających o historii Bonarki i jej dawnym, przemysłowym charakterze.

Dziękuję za rozmowę i życzę spełnienia tych zamierzeń.

## Bonarka wczoraj





# Projekt Bonarka

## największa inwestycja w regionie

Ideą, jaka przyświecała realizacji Projektu Bonarka, było przywrócenie tego miejsca miastu – przekształcenie zdegradowanych terenów poprzemysłowych w tętniącą życiem przestrzeń miejską, w nowoczesną dzielnicę Krakowa.

### BONARKA – TROCHĘ HISTORII:

Bonarka to miejsce szczególne w pejzażu Krakowa. Jest częścią Podgórza, historycznej dzielnicy Krakowa, leżącej na południowym brzegu Wisły. Od końca XIX wieku na terenie Bonarki mieściła się Fabryka Cementu, a w 1948 roku, wykorzystując część zabytkowych urządzeń, założono na jej miejscu Państwową Fabrykę Supertomaszyny „Bonarka”, której nazwę zmieniono później na: Zakłady Chemiczne „Bonarka”. Zakłady zamknięto ostatecznie w 2003 roku.

Lata zaniedbań, nadmiernej eksploatacji i braku opieki doprowadziły do zrujnowania terenu Bonarki. Aby stworzyć przyjazną ludziom miejską zabudowę, konieczna stała się gruntowna rekultywacja terenu. Była ona jedną z największych rekultywacji po byłym zakładzie przemysłowym w Polsce. Obszar Bonarki stał się miejscem atrakcyjnym i przyjaznym mieszkańcom miasta, z zapewnioną odpowiednią infrastrukturą drogową i z zachowaniem naturalnych walorów krajobrazowych.

Starania w tym zakresie docenione zostały przez Stowarzyszenie Gmin i Powiatów Małopolski, które przyznało inwestorowi oraz samej Bonarce miano „Lidera Małopolski 2009”. Kapituła Konkursu, przyznając to wyróżnienie, doceniła wkład inwestora w rewitalizację terenu poprzemysłowego po byłych Zakładach Chemicznych. W uzasadnieniu podkreślono utworzenie – w czasie budowy i po otwarciu Centrum – łącznie ponad 6,5 tysiąca miejsc pracy. Kapituła doceniła również fakt, że inwestor, nakładem ponad 16 mln EUR, przebudował i unowocześnił układ drogowy, istotnie poprawiając skomunikowanie z południowymi osiedlami Krakowa.

### PROJEKT BONARKA: ETAPY REALIZACJI

Inwestycja zlokalizowana jest w Krakowie, w dzielnicy Podgórze, pomiędzy ulicami Kamieńskiego i Puskarską, na terenie dawnych Zakładów Chemicznych „Bonarka”. Jest przykładem kompleksowego działania w trzech płaszczyznach: ekologii, infrastruktury i funkcji społecznej, w całości finansowanego przez inwestora.

### PRZYGOTOWANIE TERENU POD INWESTYCJĘ:

W ramach działań przygotowujących teren zrealizowano:

- rekultywację 19 ha terenu poprzemysłowego po byłych Zakładach Chemicznych Bonarka, obejmujący roboty rozbiórkowe (55 000 m<sup>3</sup>), likwidację osadników wypełnionych odpadem (fluorek wapnia, ok. 210 000 ton), likwidację hot spotów i prace niwelacyjne. Nakłady poniesione przez inwestora to 11,6 mln EUR;



- przebudowę i rozbudowę sieci wodno-kanalizacyjnej, odwadniającej, a także ciepłowniczej i gazowniczej wokół centrum. Koszt to dotychczas ponad 300 tys. EUR;
- rozbudowę i przebudowę układu komunikacyjnego wokół centrum, połączonego z miejską infrastrukturą drogową, co umożliwiło płynny dostęp do całości kompleksu, a równocześnie dobrze skomunikowało i ożywiło tereny inwestycyjne o pow. ok. 30 ha wokół Projektu Bonarka.

W ramach przebudowy ulic został między innymi usprawniony dojazd od strony ul. Kamieńskiego – powstał tutaj węzeł komunikacyjny oraz tunel, z którego możliwy jest wjazd bezpośrednio na parking BCC. Od strony ul. Turowicza do Bonarki wjazd prowadzi nową ulicą Przyjaźni Polsko-Węgierskiej, nazwaną tak na pamiątkę wspólnej pracy na tym odcinku Polaków i Węgrów. Łączy ona ul. Turowicza z ul. Puskarską.



Na potrzeby Bonarka City Center został rozbudowany także układ dróg wewnętrznych wokół centrum – w tym także ul. Puskarskiej. Umożliwi to sprawny dostęp do całego kompleksu, w tym do planowanych biurowców klasy A oraz apartamentów.

Całość inwestycji drogowych, finansowanych w 100% przez inwestora, została przekazana Miastu Kraków. Nakłady poniesione na ten cel wyniosły ponad 16,1 mln EUR. Realizacja tego etapu została zakończona pod koniec listopada 2009.

**W ramach pierwszego etapu prac powstało centrum handlowo – usługowo – rozrywkowe, otwarte 21.11.2009. Etap drugi i trzeci obejmują stworzenie kompleksu biurowego klasy A o roboczej nazwie B4B oraz osiedla mieszkaniowego Bonarka Residential. Łączna wartość tych inwestycji to około 500 mln EUR.**

### BONARKA CITY CENTER – WIELOFUNKCYJNE CENTRUM MIEJSKIE

#### Dane:

Powierzchnia użytkowa: 91 tys. m<sup>2</sup>; pow. całkowita: 239 tys. m<sup>2</sup>;  
270 najemców, w tym główni: partner – Auchan, Leroy Merlin, Mega Avans; multiplex kinowy Cinema City;  
Prawie 30 restauracji, kawiarni;  
Ponad 3 200 bezpłatnych miejsc parkingowych;

Otwarta 21 listopada 2009 roku **Bonarka City Center**, miasto w mieście, jest współczesną interpretacją sieci miejskich ulic i placów handlowych. Budynki wykonano z wysokiej jakości naturalnych surowców (kamień, drewno, szkło). Wybór materiałów do fasad i elewacji odzwierciedla przemysłową przeszłość terenu, stanowi też nawiązanie do tradycyjnego, wielkomiejskiego pasażu handlowego, obecnego w zabudowie polskich miast na przełomie XIX i XX wieku. Galeria jest wyjątkowo przestrzenna – szerokie pasáže umożliwiają komfortowe jednoczesne zakupy kilkunastu tysiącom ludzi.

Na poziomie -1 oraz na dachu Bonarka City Center mieści się olbrzymi parking. 3200 miejsc parkingowych to więcej, niż posiadają łącznie dwa kolejne największe centra handlowe Krakowa.

Centrum jest łatwo dostępne zarówno samochodem, jak i komunikacją miejską – w pobliżu przejeżdża kilka linii autobusowych, blisko znajdują się także przystanki tramwajowe.

Kilkadziesiąt procent najemców Bonarka City Center stanowią podmioty mniejsze, często związane z lokalnym rynkiem. Jest to podyktowane zarówno oczekiwaniami lokalnego środowiska, jak i chęcią przywołania charakteru miejskiego pasażu handlowego, w którym duże sklepy nie stanowią większości.

Tenant Mix został skonstruowany tak, by – z jednej strony – w BCC znalazły się wszystkie najpopularniejsze marki obecne w innych krakowskich centrach handlowych, z drugiej zaś – sklepy nieobecne dotąd w Krakowie, wśród nich ekskluzywne butik, co przyciąga do centrum także bardziej wymagających klientów. Mix najemców odzwierciedla zamysł, by Bonarka City Center nie była wyłącznie centrum handlowym, ale też miej-



scem, gdzie pod jednym dachem można zjeść obiad, wypić kawę ze znajomymi, pójść do kina z rodziną, zrobić zakupy, a w międzyczasie załatwić jeszcze kilka innych spraw.

Ze względu na swoją ofertę BCC może być traktowana jako centrum super regionalne, którego zasięg oddziaływania to nawet 150 km. Oznacza to, że Bonarka jest atrakcyjna dla mieszkańców Małopolski, Śląska, Kielc, Tarnowa, a nawet Rzeszowa. Na tak dużym obszarze zamieszkuje około 10 mln ludzi.

**W ciągu kilku pierwszych tygodni po otwarciu Centrum odwiedziło ponad 2 miliony osób.** Rekordowe pod tym względem dni to 21 listopada 2009 (otwarcie) oraz 5 grudnia 2009 (dzień przed mikołajkami). Milionowy klient zawiązał do BCC 13 grudnia, a dwumilionowy – 30 grudnia.

**W 2010 roku Bonarka, w ramach strategii działania, łączy komunikację handlową z komunikacją prospołeczną, pod hasłem „Bonarka otwarta na dobre” i „Bonarka pomaga pomagać”.**

Do tej pory w jej przestrzeniach zorganizowane zostało:

- przekazanie 2 milionów złotych w bonach na rzecz dzieci potrzebujących przekazanych przez instytucje dobroczynne i charytatywne, m.in. MOPS Kraków, Wieliczka, Siemacha, Caritas Kraków, Stowarzyszenie Brata Alojzego Kosiby, PCPR Wieliczka, Parafia Redemptorystów, stowarzyszenie WIOSNA, zespół placówek opiekuńczo-wychowawczych w Miechowie,
- finał akcji Szlachetna Paczka Stowarzyszenia Wiosna,
- zbieranie funduszy na rzecz Wielkiej Orkiestry Świątecznej Pomocy,
- odsłona Akcji Caritas Polska „Jestem Przyjacielem – Artyści Dzieciom”.



# Zmieniliśmy oblicze polskiego hutnictwa



ArcelorMittal Poland jest największym producentem stali w Polsce, skupiającym ok. 70 proc. potencjału produkcyjnego polskiego przemysłu hutniczego. W skład firmy wchodzi 6 hut: w Krakowie, Dąbrowie Górniczej, Sosnowcu, Świętochłowicach i Chorzowie. Firma zatrudnia 10 500 osób. Produkuje szeroki wachlarz wyrobów długich, płaskich i specjalnych. Jest dostawcą nie tylko znanych od lat wyrobów długich, jak szyny czy kształtowniki, ale przede wszystkim najnowocześniejszych wyrobów płaskich, wykorzystywanych przez przemysł motoryzacyjny, AGD i budowlany. W ciągu ostatnich pięciu lat ArcelorMittal Poland wyprodukował 30 mln ton stali oraz zmienił oblicze polskiego hutnictwa – zainwestował ponad 3,8 mld zł w nowy park technologiczny, BHP i ochronę środowiska, a także projekty społeczne.



## Nowoczesne walcownie w Krakowie

Nowa walcownia gorąca w Krakowie to największa – pod względem wydanych środków – inwestycja ArcelorMittal w Polsce. Pochłonęła 381 mln dolarów. Inwestycja powstawała w miejscu nieczynnej walcowni slabing. Pierwszy krąg blachy przewalcowano i zwinięto na nowej linii w czerwcu 2007 roku. Nowa walcownia gorąca ma wydajność 2,4 mln ton rocznie. Może zostać rozbudowana i osiągnąć nawet dwukrotnie większą moc produkcyjną. Jej atutem jest możliwość regulacji szerokości pasma blachy od 750 aż do 2100 mm. Kręgi zwijanej w walcowni blachy – zależnie od jej grubości – mogą ważyć nawet do 35 ton. Parametry te sprawiają, że od momentu oddania do użytku walcowni gorącej w krakowskiej hucie, czyli od lipca 2007 r., pozostaje ona najnowocześniejszą walcownią w Europie.

Punktem kulminacyjnym pięcioletniego planu inwestycyjnego ArcelorMittal w Polsce jest otwarta w listopadzie 2009 r. przez wicepremiera i ministra gospodarki, Waldemara Pawłaka, **zmodernizowana walcownia zimna** blach w Krakowie. Projekt modernizacji objął wytrawialnię, walcarkę czteroklatkową i wygładzarkę, które zainstalowane zostały w latach 70. Od tego czasu walcarka czteroklatkowa wyprodukowała blisko 20 mln ton blachy. Pasma z tej blachy o szerokości 1 m i grubości 1,0 mm miałyby długość 2,5 mln km, czyli 61 razy opasały Ziemię na równiku, byłoby też ponad 6 razy dłuższe niż odległość Księżycy od Ziemi.

Inwestycja o wartości blisko 98 mln zł opiera się na najnowocześniejszych technologiach, które przyczynią się do poprawy parametrów jakościowych blach zimnowalcowanych.

Zmodernizowana walcownia zimna jest odpowiedzią na rosnące oczekiwania klientów pod względem jakości produktów. Naszymi docelowymi klientami są firmy przemysłu samochodowego, budowlanego i AGD. Nowoczesne rozwiązania przyczyniają się do poprawy własności mechanicznych, a także zapewniają doskonałą tolerancję grubości i wysoką płaskość walcowanych na zimno blach. Najnowsze cyfrowe systemy sterowania umożliwiają pełną wizualizację i automatyczne prowadzenie procesu produkcyjnego, a nowe sensory i laserowe mierniki prędkości zapewniają optymalne wartości przerobu blach.





# Rewitalizacja Parku Miejskiego w Przemyślu



Tysiącletni Przemyśl może się poszczycić nie tylko setkami wspaniałych zabytków od sztuki romańskiej i gotyku po secesję, ale również usytuowanym na stoku górującego nad miastem wzgórzem Parkiem Miejskim. Założony w XIX wieku park, uważany nie bez przyczyny za jeden z najładniejszych w Polsce, ma szansę odzyskać dawny wygląd z czasów swojej największej popularności. Pierwsze kroki w tym kierunku zostały już uczynione.

Początki położonego na stokach Zniesienia i Góry Szumskiej Parku Miejskiego, nazywanego także Zamkowym, sięgają 1842 roku. Drzewa i krzewy zaczęto tam jednak sadzić w przemysłany sposób dopiero w ostatnich latach XIX wieku, po założeniu w Przemyślu w 1890 roku Towarzystwa Upiększania Miasta. Wcześniej, ze względów obronnych sąsiedniego Zamku Kazimierzowskiego, prawie cały ten teren był pozbawiony drzew. Z inicjatywy Towarzystwa m.in. wytyczono i wykonano parkowe alejki, założono klomby kwiatowe, obmurowano brzegi stawu oraz źródło strumyczka. W 1901 roku wybudowano w modnym wówczas neogotyckim stylu domek ogrodnika oraz sąsiadujące z nim oranżerię i palmiarnię. Już w 1916 roku wybitny polski krajoznawca i turysta Mieczysław Orłowicz opisywał go jako jeden z najpiękniejszych parków publicznych w ówczesnej Galicji, rywalizujący o palmę pierwszeństwa z Parkiem Kilińskiego we Lwowie.

Najbardziej intrygującym fragmentem parku jest jego zachodni kraniec, czyli stromy stok Góry Szumskiej. Jej kulminującą częścią jest Wzgórze Trzech Krzyży z fortem XVI c, wchodzącym w skład pierścienia wewnętrznego Twierdzy Przemyśl. Według niektórych historyków, to właśnie w tym miejscu, a nie na Wzgórzu Zamkowym znajdował się najstarszy przemyski gród.

Dobre czasy parku skończyły się w latach 80-tych ubiegłego wieku. Na skutek zaniedbań park wyraźnie podupadł. Opuszczone budynki domku ogrodnika, oranżerii i palmiarni popadły w ruinę.

Od kilku lat władze miasta czyniły starania zmierzające do rewitalizacji parku. Jej pierwszy etap z kończył się sukcesem. 22 grudnia 2009 roku odbyło się uroczyste przekazanie do użytku całkowicie wyremontowanego domku ogrodnika, oranżerii i palmiarni. Stało się to dzięki współpracy władz miasta z firmą PA NOVA S.A., która kosztem ponad 3 milionów zł przeprowadziła wzorcową rewitalizację tych obiektów. Prace te zostały wykonane

w ramach offsetu, gdyż PA NOVA S.A. jest inwestorem powstającej w Przemyślu Galerii Handlowej „Sanowa”. Zarządcą odrestaurowanych budynków w Parku Miejskim jest Przemyska Agencja Rozwoju Regionalnego, która zamierza tam stworzyć Transgraniczne Centrum Turystyki i Ekologii. Domek ogrodnika ma służyć także do celów szkoleniowych oraz restauracyjnych. Odwiedzający pozostałe obiekty będą mogli się także zapoznać z fauną i florą nie tylko samego parku, ale całego Pogórza Przemyskiego.



Tekst: Dariusz Hop  
Fot. Grzegorz Karnas





# Bielsko-Biała

przeżyjesz dwa razy więcej

Dzień, weekend, tydzień lub dłużej – pozwól się zainspirować. Miasto czeka na odkrycie przez Ciebie i przez cały rok proponuje coś nowego. Niepowtarzalną atmosferę, niezwykle miejsca i wydarzenia. Pozwól sobie na czas wolny, na przyjemności i gastronomiczne odkrycia w regionalnych karczmach. Podwójnie intensywny czas sprawi, że będziesz tu powracać.

[www.bielsko-biala.pl](http://www.bielsko-biala.pl) [www.it.bielsko.pl](http://www.it.bielsko.pl)

# Andropol

## Lider Małopolski

Początki „Andropol” S.A. sięgają 1906 roku, kiedy to powstała w Andrychowie „Pierwsza Galicyjska Tkalnia Mechaniczna”. W 1994 roku fabryka została przekształcona w spółkę akcyjną. W początkach XXI wieku Andropol poszerza swoje możliwości produkcyjne, a także rozpoczyna współpracę z wiodącymi producentami tkanin w Europie i Azji.

Andropol S.A. oprócz stuletniej tradycji, szczeni się najwyższą wykwalifikowaną kadrą technologiczną w polskim przemyśle włókienniczym. Tradycja i długoletnia obecność na rynku to główne atuty Andropol S.A. Logo „Andropol” jest rozpoznawalne w całym kraju, a produkty firmy cieszą się niezmiennym zaufaniem klientów.

Gwarantem wysokiej jakości produkcji, jej stabilności i powtarzalności jest wdrożony zintegrowany system zarządzania jakością i zarządzania środowiskowego zgodny z normami ISO 9001 oraz ISO 14001. Certyfikat AQAP 2110 (wydany w imieniu Polskiej Instytucji Narodowej w NATO ds. Zapewnienia Jakości) jest potwierdzeniem, że proces projektowania prac badawczych i produkcji zapewnia dostosowanie się do nieustannie zmieniających się warunków rynku, a tym samym osiągnięcie najwyższych standardów jakości postrzeganych przez klienta.

Andropol S.A. jest znany jako lider w produkcji tkanin mundurowych dla wojska, policji, straży granicznej, straży pożarnej oraz innych służb mundurowych. Posiadane certyfikaty NATO, stała współpraca z ośrodkami naukowymi oraz wieloletnie doświadczenie pozwalają zaoferować tkaniny mundurowe dla każdej armii na świecie.

W segmencie odzieży zawodowej oferujemy tkaniny bawełniane i mieszanki bawełny z włóknami syntetycznymi o unikatowych właściwościach. Są one przeznaczone głównie na odzież roboczą i specjalistyczne ubrania ochronne (dla służby zdrowia, przemysłu chemicznego i paliwowego, straży

pożarnej, budownictwa, drogownictwa). Wysoką jakość andrychowskich tkanin potwierdzają liczne certyfikaty ich zgodności z normami europejskimi.

Tkaniny odzieżowe produkowane w naszych fabrykach to przede wszystkim tkaniny bawełniane z wykończeniem spieralnym przeznaczone na odzież weekendową.

Szpecially bogata oferta obejmuje luksusową konfekcję pościelową i stołową spełniającą surowe kryteria najbardziej wymagających klientów. Andropol S.A. proponuje konfekcję pościelową o różnorodnych rozmiarach, sposobach szycia i zapięcia, bawełnianą i bawełniano-poliestrową, atrakcyjną wzorniczo i asortymentowo.

Sukces firmy to przede wszystkim własny dział projektowy wyznaczający trendy wzornictwa dla polskiego rynku. Gwarantuje to przewagę marketingową nad importerami powielającymi wzory widziane w sklepach czy na targach. Miarą sukcesu jest sprzedaż ponad miliona kompletów pościelowych rocznie. Andropol oferuje również szeroką gamę innych tekstyliów domowych. W naszej ofercie można znaleźć między innymi ekskluzywne komplety pościeli o splocie satynowym, prześcieradła, narzuty, ręczniki, koce.

**ANDROPOL S.A.**  
**Ul. Krakowska 83**  
**34-120 Andrychów**  
**Poland**  
**T: +48 33 875 65 42**  
**T: +48 33 875 65 40**  
**E: market@andropol.com.pl**  
**W: www.andropol.com.pl**





# Apel Kongresu „Ludzie i Religie” dla Pokoju

My, kobiety i mężczyźni z różnych religii, siedemdziesiąt lat od wybuchu drugiej wojny światowej, spotkaliśmy się w historycznym mieście Krakowie: by modlić się, prowadzić dialog, rozwijać humanizm pokoju. Oddajemy hołd pamięci Jana Pawła II, syna tej ziemi. Był on nauczycielem dialogu i niestrudzonym świadkiem świętości pokoju, potrafiącym ofiarować światu wizję w trudnych czasach: Ducha Asyżu.

Duch ten unosił się nad wieloma pokojowymi przemianami na świecie. I tak dwadzieścia lat temu, w 1989 roku, Polska i blok wschodni odnalazły swoją wolność. Właśnie we wrześniu '89, w Warszawie, ludzie z różnych religii, zgromadzeni przez Wspólnotę Sant'Egidio, z mocą zadeklarowali swoją miłość dla pokoju: „Nigdy więcej wojny!”. Pozostaliśmy wierni temu duchowi, pomimo że w minionych latach zbyt wielu uwierzyło, iż przemoc i wojna mogą rozwiązać problemy i konflikty naszego świata.

Często zapominano o gorzkiej lekcji II wojny światowej. A przecież była to ogromna tragedia w dziejach ludzkości. Jako pielgrzymi udaliśmy się do Auschwitz, świadomi otchłani, w którą wpadła ludzkość. Trzeba było wrócić do tej otchłani zła, by lepiej zrozumieć serce historii! Nie można zapomnieć o tak wielkim cierpieniu!

Trzeba patrzeć na cierpienia naszego świata: na narody dotknięte wojną, na ludzi biednych, na okrucieństwo terroryzmu, na ofiary nienawiści. Wysłuchaliśmy krzyku wielu cierpiących. Całe narody stały się zakładnikami wojny i biedy, wielu opuszcza swoje domy, wielu zginęło lub zostało porwanych, wielu żyje w niepewności.

Światowy kryzys na rynku uważanym za wszechmogący oraz globalizacja, często bezduszna i anonimowa, zdezorientowały nasz świat. Globalizacja to historyczna szansa, chociaż często preferowano traktować ją w świetle logiki starcia między cywilizacjami i religiami. Nie ma pokoju dla świata, kiedy umiera dialog między narodami. Żaden człowiek, żaden naród nie jest wyspą!

Nasze religijne tradycje, przez swoje odmienności, razem mówią z mocą, że świat bez ducha nigdy nie będzie ludzki. One pokazują drogę powrotu do Boga, który jest źródłem pokoju.

Duch i dialog obdarzą ten zglobalizowany świat duszą! Świat bez dialogu pozostanie niewolnikiem nienawiści i strachu przed drugim człowiekiem. Religie nie chcą wojny i nie chcą, aby wykorzystywano je dla wojny. Mówienie o wojnie w imię Boga to bluźnierstwo. Żadna wojna nigdy nie jest święta. Ludzkość zawsze przegrywa, gdy wybiera przemoc i terror.

Duch i dialog pokazują drogę, by żyć razem w pokoju. Zrozumieliśmy wyraźniej, że dialog uwalnia od strachu i od obojętności na drugiego człowieka. To wielka alternatywa dla wojny. Dialog nie osłabia niczyjej tożsamości i pozwala odkryć to, co najlepsze w nas i w innych. W dialogu nic nie zostaje utracone. Dialog tworzy lepszą historię, a starcie przepaść. Dialog to sztuka współistnienia. Dialog to dar, jaki pragniemy złożyć XXI wiekowi.

Mając w pamięci II wojnę światową i proroctwo Jana Pawła II, wyruszamy jako pielgrzymi pokoju, by budować z cierpliwością i odwagą nowy czas dialogu, który złączy w pokoju tych, którzy się nienawidzą i tych, którzy się ignorują, wszystkie narody i wszystkich ludzi. Niech Bóg obdarzy cały świat, każdą kobietę i każdego mężczyznę cudownym darem pokoju!

Archidiecezja Krakowska Community of Sant'Egidio

**Międzynarodowy Kongres dla Pokoju „Ludzie i Religie”**  
w 70. rocznicę wybuchu II Wojny Światowej  
Wysoki Patronat Honorowy  
Prezydenta Rzeczypospolitej Polskiej Lecha Kaczyńskiego

*Pokój to warsztat pracy otwarty dla wszystkich*

6 września 2009  
10:00 Spotkanie Europejskiego Międzyreligijnego w Krakowie Egzorcystów - Miła Św.  
17:00 Audycja: Mianem Uniwersyteckiego Jagiellońskiego - Konferencja Okrągła

7 września 2009  
08:30 Dyskusja panelowa w centrum miasta  
16:30 Dyskusja panelowa w centrum miasta

8 września 2009  
11:00 Uroczystość w Asyżu (Bazylika)  
14:00 Uroczystość w Asyżu (Bazylika)  
17:00 Msza Święta w Asyżu w intencji pokoju w Krakowie  
18:00 Ceremonia Zamknięcia Kongresu na Rybaku Chłopskim - Apokryf

**Asyż w Krakowie**  
6-8 Września 2009

Współorganizator: Małopolska  
www.pracekcekrakow.pl

www.santegidio.org

Sekretariat kongresu: tel./fax (012) 42 80 101 e-mail: kongres@diakonia.pl





## ASPIRE

Business Process Services to najszybciej rozwijający się przemysł początku 21. wieku. Od 2004 r. rósł w tempie prawie 11% rocznie, szacuje się, że w następnym roku osiągnie wartość ponad 640 miliardów dolarów. (2) Rozwój tej gałęzi gospodarki jest możliwy dzięki technologiom informatycznym, które pozwalają firmom zlecenie różnych usług nawet do odległych geograficznie miejsc.

Drugim istotnym czynnikiem są ludzie. Firmy zlecają usługi do miejsc, które mogą im zaferować młodych i utalentowanych ludzi, ze zdolnościami do komunikowania się pomiędzy krajami i kontynentami. Pod tym względem Kraków, ze swoimi prawie 200.000 studentów tutejszych uczelni wyrasta ponad inne miasta europejskie.

Outsourcing jest napędzany poprzez możliwość redukcji kosztów prowadzenia biznesu. Z jednej strony chodzi o oszczędności na kosztach pracy, ale nie mniej ważne są oszczędności poprzez efekt skali, osiągnięty przez tworzenie dużych centrów doskonałości. Krakowskie firmy branży BPS postanowiły stworzyć wspólną strategię promocji i rozwoju szans w sektorze IT i Business Process Services. Tak powstało Stowarzyszenie ASPIRE. Ma ono służyć nie tylko wymianie wiedzy wypowiedzianej (explicit knowledge), ale stwarzać warunki do przekazywania wiedzy nieświadomionej (tacit knowledge), gdzie pewne rzeczy stają się automatyczne. ASPIRE zajmuje się gromadzeniem i dzieleniem się informacjami o sektorze – powstał raport o potrzebach transportowych firm IT i BPS; ASPIRE monitoruje również wielkość tego sektora w Krakowie. Te informacje pozwolą oszacować wartość sektora dla lokalnej gospodarki oraz mogą być użyteczne dla wszystkich, którym zależy na rozwoju sektora.

Do Stowarzyszenia należą:

Accounting Plaza Central Europe  
Alexander Mann Solutions  
Capgemini Polska  
Electrolux  
HCL Poland  
Hewitt Associates  
Hitachi Data Systems (Polska)  
HSBC Bank Polska  
IBM BTO Business Consulting Services  
Infosys  
Intelenet Global Services  
International Paper  
PMI Service Center Europe  
Shell Shared Service Centre Kraków  
State Street Services Poland  
UBS Poland Service Centre  
UPM-Kymmene

# CC PolandPlus

## Węzeł Wiedzy i Innowacji

16 grudnia 2009 zarząd Europejskiego Instytutu Technologicznego ogłosił wyniki konkursu w ramach Wspólnoty Wiedzy i Innowacji na utworzenie pierwszych Węzłów Wiedzy i Innowacji. Ta decyzja przyniosła polskiej nauce ogromny sukces zarówno w wymiarze finansowym jak i prestiżowym. W obszarze „Sustainable Energy” zwyciężył polski węzeł – CC PolandPlus – koordynowany przez Akademię Górniczo-Hutniczą im. Stanisława Staszica w Krakowie i Uniwersytet Jagielloński, Politechnikę Śląską, Uniwersytet Śląski, Politechnikę Wrocławską, Główny Instytut Górnictwa (GIG), Instytut Chemicznej Przeróbki Węgla (IChPW), Tauron, ZAK Kędzierzyn, LOTOS oraz PGNiG.



Całe konsorcjum ma charakter międzynarodowy i składa się z 6 tzw. węzłów koordynujących odpowiednie obszary tematyczne. Obszarem przynależnym do polskiego konsorcjum będą głównie tzw. czyste technologie węglowe, a jego zadaniem będzie opracowanie metod bardziej ekologicznego pozyskiwania energii z istniejących już źródeł, a także pozyskiwanie nowych źródeł odnawialnych. Uczelnie uczestniczące w wieloletnich pracach konsorcjum zyskują możliwość transferu technologii do biznesu na ogromną skalę.

Decyzja o przyznaniu Krakowowi roli koordynatora polskiego Węzła Wiedzy i Innowacji jest największym wydarzeniem roku 2009 dla małopolskiej nauki i gospodarki. Jest wielką szansą na jakościowy skok dla wszystkich partnerów uczestniczących w przedsięwzięciu. Pozwoli na zakup wyposażenia, zatrudnienie najwyższej klasy specjalistów, wdrożenie zupełnie nowych standardów w rozwoju badań naukowych, wdrażanie nowoczesnych technologii i poszukiwanie ekologicznych źródeł energii. Połowa z ogromnych środków szacowanych na około 1 mld euro w skali 7 lat pozostanie w Krakowie. Wielką w tym zasługą rektora AGH prof. Antoniego Tajdusia, rektora UJ prof. Karola Musiōła oraz prof. Jerzego Buzka, przewodniczącego Parlamentu Europejskiego, który wspierał polski projekt, a który jest autorem prac naukowych o podziemnej metodzie gazyfikacji węgla – mówi Kazimierz Barczyk wiceprzewodniczący Sejmiku Województwa Małopolskiego i przewodniczący Stowarzyszenia Gmin i Powiatów Małopolski.

Europejski Instytut Technologiczny jest inicjatywą Unii Europejskiej zmierzająca do stworzenia europejskiej organizacji naukowej. Parlament Europejski na swoim posiedzeniu 26 września 2007 podjął decyzję o utworzeniu EIT, a 18 czerwca 2008 roku zdecydowano, iż siedzibą Rady Zarządzającej EIT będzie Budapeszt.



# Forum Inwestycyjne w Tarnowie



I Forum Inwestycyjne w Tarnowie Forum Ekonomicznego w Krynicy odbyło się 10 września 2008 r., gromadząc wybranych inwestorów z Polski i Europy Środkowo-Wschodniej a także przedstawicieli rządów i parlamentów, którzy są odpowiedzialni za przebieg procesów prywatyzacyjnych w Europie Środkowej.

Spotkanie to z jednej strony stanowiło próbę podsumowania efektów transformacji gospodarczej w Europie Środkowo-Wschodniej, z drugiej – dało szansę na przedstawienie założeń polityki prywatyzacyjnej na najbliższe lata. Obradom I Forum towarzyszyła prezentacja ofert prywatyzacyjnych z poszczególnych krajów Europy. W I Forum Inwestycyjnym w Tarnowie wzięło udział około 150 gości z kraju i zagranicy.

Podczas II Forum Inwestycyjnego w Tarnowie Forum Ekonomicznego w Krynicy, Tarnów 8-9 września 2009 r. Miasto odwiedziło około 200 przedstawicieli firm, kluczowych dla rozwoju gospodarczego kraju. Gościliśmy w Tarnowie przedsiębiorstwa z sektora energetycznego oraz największą „polską chemię”. Na Forum gościli m.in. przedstawiciele Ministerstwa Azerbejdżanu, Kirgistanu, Ukrainy, Białorusi, Łotwy. Nie zabrakło reprezentacji przedstawicieli biznesu polskiego, węgierskiego, przedsiębiorców prowadzących szerokorozumianą działalność w państwach Europy Środkowo-Wschodniej. Honorowym Patronem wydarzenia był Pan Aleksander Grad, Minister Skarbu Państwa, który drugiego dnia Forum, wygłosił krótkie oświadczenie na temat klimatu inwestycyjnego w Polsce oraz potencjału inwestycyjnego jaki ma w swej ofercie Ministerstwo Skarbu Państwa. W Forum Inwestycyjnym brał także udział Pan Adam Leszkiewicz, Podsekretarz Stanu w Ministerstwie Skarbu Państwa, który moderował panel pt. Środkowoeuropejski sektor finansowy po kryzysie.

Podczas Forum Inwestycyjnego poruszono następujące zagadnienia:

- Prywatyzacja w czasach kryzysu
- Bezpieczeństwo Energetyczne a ekonomiczna efektywność
- Środkowoeuropejski sektor finansowy po kryzysie
- Restrukturyzacja, giełda, prywatyzacja. Jaka będzie przyszłość przemysłu chemicznego
- Kto najlepiej i najszybciej zbuduje nowoczesną infrastrukturę dla funkcjonowania gospodarki
- Jak zapewnić środki finansowe na niezbędne inwestycje energetyczne?

Obok sesji plenarnych i paneli dyskusyjnych, podczas Forum Inwestycyjnego odbyły się prezentacje ofert inwestycyjnych firm, instytucji i miast polskich. Obrady Forum na bieżąco były transmitowane w języku polskim i angielskim w internecie na stronie [www.forum-ekonomiczne.pl](http://www.forum-ekonomiczne.pl) gdzie mogli je na żywo śledzić internauci z całego świata.

Na zakończenie obrad Prezes Fundacji Instytut Studiów Wschodnich Jerzy Bochyński w asyście Ministra Skarbu Państwa Aleksandra Grada, wręczył symboliczne, szklane statuetki nagrody II Forum Inwestycyjnego:

- Inwestorem Europy Środkowo-Wschodniej Roku 2009 została: Grupa Lotos S.A. – nagrodę odebrał Prezes Paweł Olechnowicz.
- Inwestycją Europy Środkowo-Wschodniej Roku 2009 został projekt restrukturyzacji realizowany przez Firmę Lubelski Węgiel „Bogdanka” S.A. – nagrodę odebrał Prezes Mirosław Taras.

Nagrody Forum Inwestycyjnego w tym roku były wręczane po raz pierwszy. Kandydaci wskazani przez media partnerskie Forum Ekonomicznego zostali przedstawieni Radzie Programowej Forum Ekonomicznego, która w wyniku głosowania, w dniu 4 września 2009 r. podjęła decyzję o tym do kogo trafią te prestiżowe wyróżnienia.

Podczas Forum Inwestycyjnego zaprezentowało ofertę prywatyzacyjną Ministerstwo Skarbu Państwa.



# wielkie mistrzostwa MŁODYCH talentów



## Start Ligi Małych Mistrzów

Właśnie rozpoczął się największy w Polsce społeczniowy projekt rozgrywek piłkarskich dla dzieci w wieku 10–12 lat ze szkół podstawowych – Liga Małych Mistrzów!

Od 30 października Biuro Organizacyjne Ligi Małych Mistrzów przyjmuje zgłoszenia od wszystkich chętnych, którzy chcą zorganizować w swojej gminie rozgrywki piłkarskie. Aby przystąpić do Ligi Małych Mistrzów i zdobyć atrakcyjne nagrody, wystarczy poprawnie wypełnić formularz zgłoszeniowy dostępny na stronie [www.orliki.pl](http://www.orliki.pl) w zakładce „WEŻ UDZIAŁ”.

Zgłoszenia rozgrywek regionalnych do fazy eliminacyjnej Ligi Małych Mistrzów mogą dokonać samorządy, organizacje i instytucje samorządowe, organizacje społeczne, szkoły podstawowe. Zgłoszenia można dokonać drogą elektroniczną oraz faxem lub pocztą na adres Biura Organizacyjnego.

### Etapy rozgrywek:

● **I faza – Eliminacje** (zwycięzca etapu na poziomie gminnym awansuje do II fazy)

Formułę oraz system rozgrywek regionalnych określa ich Organizator. Zwycięzcy rozgrywek regionalnych muszą być wyłonieni najpóźniej do 18 kwietnia 2010. Zwycięzca rozgrywek regionalnych awansuje do następnej rundy turnieju Ligi Małych Mistrzów.

● **II faza – Finały wojewódzkie** (dwie najlepsze drużyny z każdego województwa awansują do III fazy)

Eliminacje powiatowe i wojewódzkie zostaną rozegrane w systemie mecz i rewanż. Ilość par i rund uzależnione będą od ilości rozgrywek w rundzie regionalnej i zostaną określone po zakończeniu zgłoszeń rozgrywek do tej rundy. Dwie najlepsze drużyny z każdego województwa zakwalifikują się do rundy finałowej Ligi Małych Mistrzów.

● **III faza – Liga Małych Mistrzów** (32 drużyny)

Runda finałowa rozegrana zostanie w systemie turniejowym i składać się będzie z trzech rund: ćwierćfinał, półfinał, finał. Turnieje ćwierćfinałowe i półfinałowe rozgrywane będą systemem: każdy z każdym. W turnieju finałowym wezmą udział cztery drużyny. W turnieju rozegrane zostaną dwa mecze półfinałowe, mecz o 3. miejsce i finał. W drodze losowania 4 drużyny utworzą dwie pary półfinałowe. Zwycięzcy meczów półfinałowych zagrają w finale Ligi Małych Mistrzów, zaś pokonani zagrają w meczu o 3. miejsce.

Szczegółowe informacje dotyczące LMM dostępne w Regulaminie rozgrywek.

[www.orliki.pl](http://www.orliki.pl)

Organizator



Patronat



Partnerzy



Patronat medialny



# OJIEC ŚWIĘTY JAN PAWEŁ II MAŁOPOLANIN WSZECHCZASÓW



rys. Ewa Barańska-Janeczek ©

Laureaci Tytułu Człowiek Roku Federacji RZGIP RP: L. Wałęsa 2001 \* R. Kaczorowski 2004 \* L. Kaczyński 2006 \* D. Tusk 2005 \* J. Kaczyński 2005 \* J. Buzek 1998 \* T. Mazowiecki 2001 \* B. Borysewicz 2007 \* B. Komorowski 2007 \* W. Bartoszewski 2003  
Laureaci Tytułu Małopolanin Roku SGIPM: S. Dzwisz \* A. Zoll 1995 \* S. Mrozek 2004 \* A. Wajda 1999 \* Z. Brzeziński 1998 \* J. Stępien 2006 \* W. Szymborska 1996 \* K. Penderek 2003 \* K. Barczyk 2000 \* F. Machajski 2000