

WSPÓLNOTA *małopolska*

SIERPIEŃ/WRZESIEŃ 2007

NR 4 (43), Rok XVI

ISSN 1428-4162



Uzdrowiska w programach operacyjnych 2007-2013

Leszek Zegzda

wicemarszałek
województwa małopolskiego

Emil Bodziony

burmistrz Krynicy-Zdroju

Rozwój gospodarczy gmin i powiatów

Ryszard Nowak

prezydent Nowego Sącza

Jan Puchała

starosta limanowski

Krzysztof Pawłowski

rektor Wyższej Szkoły Biznesu-NLU w Nowym Sączu

Energia odnawialna

Wiesław Bury

wiceprezes WFOŚiGW w Krakowie

Andrzej Czerwiński

Zespół Parlamentarny ds. Energetyki

Maria Stankiewicz

Stowarzyszenie Gmin Polska Sieć Energie-Cities





AGENCJA ROZWOJU MIASTA SA
31-019 Kraków, ul. Floriańska 31
tel. 012 429 25 13, fax 012 429 10 40
www.arm.krakow.pl, e-mail: board@arm.krakow.pl

KIM JESTEŚMY

Jesteśmy jednoosobową spółką akcyjną Gminy Miejskiej Kraków, powstałą do życia uchwałą Rady Miasta z grudnia 1995 roku. Naszym podstawowym celem jest wspieranie Gminy w podejmowanych przez nią działaniach inwestycyjnych o znaczeniu strategicznym. Aktywnie uczestniczymy w przygotowywaniu i realizacji wizji Krakowa, jako nowoczesnego centrum gospodarczego i komunikacyjnego kraju.

ARM SA charakteryzuje się wysoką kompetencją kadry i świetną znajomością krakowskich spraw. Oferujemy nawet o 40 proc. niższą cenę świadczonych usług. Posiadamy olbrzymie doświadczenie i spore osiągnięcia w zakresie wypełniania roli inwestora zastępczego, konsultingu finansów publicznych, przeprowadzenia procedury przetargowej, logistyki, rachunkowości. Udana realizacja wielu olbrzymich miejskich inwestycji – to tylko niektóre z atutów Spółki.

Na liście zrealizowanych przez nas inwestycji znajdują się m.in.

- wybudowanie ulicy Jerzego Turowicza, wraz z przebudową towarzyszącego jej powstaniu układu komunikacyjnego,
- budowa ul. Wita Stwosza i tunelu im. św. Rafała Kalinowskiego, przebudowa ul. Pawiej oraz dróg dojazdowych,
- przebudowa pętli Kamiennej.

Obecnie, największym realizowanym przez nas przedsięwzięciem jest gruntowna przebudowa ronda Mogińskiego oraz kontynuowanie prac przy budowie tunelu linii Krakowskiego Szybkiego Tramwaju, stanowiącego integralną część projektu Krakowski Transport Miejski.



NASZ CEL

Zamierzamy wydłużyć listę naszych osiągnięć, rozszerzać ofertę świadczonych usług, wzmacniać ekonomiczną kondycję Spółki i jej efektywność. Przygotowana „Strategia rozwoju i działania na lata 2007 – 2013”, konkretyzuje nasze zamiary. Spółka swoje wysokiej klasy usługi świadczyć będzie nie tylko na rzecz gmin i jednostek komunalnych, ale także na rzecz innych podmiotów gospodarczych.

NASZA OFERTA

- Obsługa i **prowadzenie procesów inwestycyjnych**, jako inwestor zastępczy, poprzez kompleksowe przygotowanie, zarządzanie i rozliczanie inwestycji, zgodnie z prawem pzp a także inwestycji realizowanych zgodnie z FIDIC
- Consulting i **doradztwo** w zakresie realizacji inwestycji
- Opracowanie **programów finansowania** procesu inwestycyjnego, w tym wykonywania analiz finansowych, studiów wykonalności i biznes planów
- Przygotowywanie i przeprowadzanie kompleksowej procedury przetargowej, zgodnie z pzp oraz przepisami FIDIC
- Realizacja zadań w ramach **programu „partnerstwa publiczno – prywatnego”**, na rzecz Gminy i innych podmiotów gospodarczych
- Pozyskiwanie, zarządzanie i rozliczanie projektów inwestycyjnych, współfinansowanych ze **środków Unii Europejskiej** w ramach programów operacyjnych na lata 2007 – 2013



To tylko niektóre z usług przez nas oferowanych.

Zachęcamy do zapoznania się z pełną ofertą usług przez nas świadczonych i skorzystania z niej.



Szanowni Państwo!

3 kwietnia 1948 r. Kongres Stanów Zjednoczonych uchwalił ustawę „Foreign Assistance Act of 1948” ustanawiającą program pomocy gospodarczej dla Europy, mający służyć odbudowie gospodarek poszczególnych krajów po drugiej wojnie światowej. Od nazwiska ówczesnego sekretarza stanu USA, znamy go pod nazwą „Planu Marshalla”. Łączna wartość udzielonej pomocy przekroczyła 14 miliardów USD (po 2 proc. PKB rocznie), co jest równoważnością obecnych 150 mld dolarów. Dzięki temu wsparciu kraje uczestniczące w programie nie tylko się odbudowały, ale w sposób gigantyczny rozwinęły. Niestety, pod wpływem decyzji Stalina, polskie władze wycofały swoją deklarację uczestnictwa w programie, czego skutkiem był pogłębiający się rozdźwięk między rosnącym dobrobytem krajów Europy Zachodniej, a skutkami gospodarki sterowanej centralnie.

W 60 lat po tamtych wydarzeniach, Plan Marshalla, bez którego trudno sobie wyobrazić Unię Europejską w obecnym jej kształcie, wreszcie staje się udziałem Polski. Do naszej dyspozycji są olbrzymie środki (po 4 proc. PKB rocznie), po które należy sięgnąć, by zmała dystans dzielący nas od beneficjentów Planu. Fundusze strukturalne, Fundusz Spójności, a także regionalne programy operacyjne to dziejowa szansa. Dlatego gorąco apeluję: nie zaprzepaśmy jej. Stwórzmy jakość, którą nie tylko odrobimy dystans do krajów „starej Unii”, ale i prześcignemy je w wielu dziedzinach. Bo nie ulega wątpliwości, że stać nas na to, że mamy potencjał. Dobitym tego przykładem są wysokie technologie, w których Polska, a zwłaszcza Kraków, zaczynają odgrywać coraz większą rolę. Dzięki środkom unijnym (dla wsparcia tego sektora wydzielono osobną oś priorytetową w MRPO) wzmocni się zaplecze dydaktyczne wyższych uczelni, rozwiną się przedsiębiorstwa, wzrośnie liczba stanowisk pracy.

Na łamach „Wspólnoty Małopolskiej” chcemy przedstawiać zagadnienia związane z realizacją regionalnych programów operacyjnych na lata 2007-2013. W niniejszym numerze znajdują państwo obszerny materiał poświęcony roli uzdrowisk w MRPO. O środkach z MRPO mowa jest również w materiałach pokonferencyjnych z konferencji „Odnawialna Energia – Małe elektrownie wodne i wiatrowe, pompy ciepłe i kolektory słoneczne”, którą zorganizowaliśmy 15 czerwca b.r. Już teraz zachęcam do lektury kolejnego numeru, który poświęcony będzie Krakowskiemu Obszarowi Metropolitalnemu.

In Memoriam:

Elżbieta Pakos Grzegorz Sporek Sebastian Jeżowski

21 września 2007 roku. Straciliśmy Przyjaciół.

To był zwykły dzień pracy. Różnił się jedynie tym, że nasze biura opustoszały.

Nasi najmłodszy współpracownicy wyjechali wcześniej rano do Nowego Sącza.

Dlaczego do Sącza nie dotarli? Dlaczego do nas nie wrócili?

Podobno, na te pytania, my – śmiertelni – odpowiedzi znać nie możemy.

Ale to my cierpimy. To nas ta strata na zawsze pozostawi w poczuciu kruchości misternie układanych przez nas planów.

To właśnie plany połączyły Ich ze sobą i z nami.

Plan był prosty. Dołączyć do grona wolontariuszy – praktykantów centrum informacji europejskiej.

Spróbować swoich sił, nauczyć się jak najwięcej. Bardzo często dla młodych ludzi to początek drogi

w dorosłe – zawodowe życie. Drogi, która ma być konsekwencją wybranych studiów, marzeniem

zawodowej realizacji. Tak właśnie do nas trafili – na chwilę, na próbę, na miesiąc.

A my, w każdym z tych trzech przypadków, czuliśmy, że jesteśmy obdarowani.

Czuliśmy Boski Plan. Z miesiąca zrobiły się trzy, a my wiedzieliśmy, że muszą zostać z nami.

I wtedy Oni stali się częścią naszego planu. Planu na przyjacielską atmosferę w pracy,

na stworzenie zespołu, który będzie się wzajemnie uzupełniał – więc tak naprawdę planu

na otoczenie się wspaniałymi ludźmi i budowanie więzi na najwyższym poziomie humanizmu.

Boski Plan czuliśmy dobrze. Nie mogliśmy przypuszczać, jak będzie on wyglądał.

Jak bardzo różni się od naszych.

Elu, Grzegorzu, Sebastianie, weźmiemy od Was wszystko, co nam przez ten czas zostawiliście.

Każdą myśl, każdy uśmiech, wszystkie słowa. Weźmiemy też Wasze plany i będziemy je nieść,

póki nasz plan się nie zamknie.

**Przyjaciele ze Stowarzyszenia Gmin i Powiatów Małopolski,
Federacji Regionalnych Związków Gmin i Powiatów RP,
Regionalnego Centrum Informacji Europejskiej w Krakowie**

Jako członek nadzwyczajnej komisji Sejmiku Województwa Małopolskiego ds. Euro 2012, pragnę też zwrócić się z apelem o budowę wielofunkcyjnych boisk sportowych w każdej wsi. Zabiegając o to, aby Kraków stał się areną zmagania mistrzostw, nie możemy zapominać o rzeczywistości. Stadionów z prawdziwego zdarzenia szybko nie wybudujemy, ale przyzwoite obiekty do amatorskich rozgrywek i rekreacji, tak niezbędne niemal w każdej gminie, wybudować jest dużo łatwiej. Wielka w tym rola radnych powiatowych, gminnych i sołeckich.

Kazimierz Barczyk
Przewodniczący SGI PM

WSPÓLNOTA małopolska



Wydawca:

Stowarzyszenie Gmin i Powiatów Małopolski

ul. Grodzka 28, 31-004 Kraków

tel./fax 0-12 421-93-12

Redakcja:

ul. Grodzka 28, 31-004 Kraków

tel./fax 0-12 296-05-30

wspolnota.malopolska@interia.pl

Redaktor Naczelny:

Wojciech Stańczyk

0-667 053-195, wojciech.stanczyk@gmail.com

Opracowanie graficzne i skład:

FORMAT XXL, tel. 012 260 73 70

formatxxl@formatxxl.krakow.pl

Druk:

EKODRUK, Kraków, ul. Konfederacka 4

tel. 012 267 36 60, 012 269 20 87

biuro@ekodruk.eu, www.ekodruk.eu

Produkcja:

Prasowa Firma Usługowa ASTA



Małopolski Regionalny Program Operacyjny 2007-2013 – perspektywy oraz szanse dla gmin uzdrowiskowych.

Zagadnienia z zakresu lecznictwa uzdrowiskowego oraz organizacji gmin uzdrowiskowych w Polsce reguluje ustawa z dnia 28 lipca 2005 roku o lecznictwie uzdrowiskowym, uzdrowiskach i obszarach ochrony uzdrowiskowej oraz o gminach uzdrowiskowych, która określa: zasady oraz warunki prowadzenia i finansowania lecznictwa uzdrowiskowego, kierunki lecznicze uzdrowisk, zasady sprawowania nadzoru nad lecznictwem uzdrowiskowym, zasady nadawania obszarowi statusu uzdrowiska albo statusu obszaru ochrony uzdrowiskowej, zasady pozbawiania obszaru statusu uzdrowiska albo statusu obszaru ochrony uzdrowiskowej oraz zadania gmin uzdrowiskowych. Zgodnie z art. 34. ust. 1 ustawy status uzdrowiska może być nadany obszarowi, który spełnia łącznie następujące warunki: posiada złoża naturalnych surowców leczniczych o potwierdzonych właściwościach leczniczych na zasadach określonych w ustawie, posiada klimat o właściwościach leczniczych potwierdzonych na zasadach określonych w ustawie, na jego obszarze znajdują się zakłady lecznictwa uzdrowiskowego i urządzenia lecznictwa uzdrowiskowego przygotowane do prowadzenia lecznictwa uzdrowiskowego, spełnia określone w przepisach o ochronie środowiska wymagania w stosunku do środowiska, posiada infrastrukturę techniczną w zakresie gospodarki wodno-ściekowej i energetycznej w zakresie transportu zbiorowego, a także prowadzi gospodarkę odpadami. W wyniku przekształceń własnościowych dokonanych w polskich uzdrowiskach w latach 1998-1999 powstało 26 jednoosobowych spółek Skarbu Państwa, w których uprawnienia organu właścicielskiego wykonuje Minister Skarbu. Z oferty uzdrowisk korzystać mogą ubezpieczeni w Narodowym Funduszu Zdrowia, Zakładzie Ubezpieczeń Społecznych, Kasie Rolniczego Ubezpieczenia Społecznego oraz Powiatowych Centrach Pomocy Rodzinie. Komerccjalizacja uzdrowisk umożliwiła także przygotowanie oferty dla pełnopłatnych klientów indywidualnych. Uzdrowiska polskie leżą przeważnie na terenach posiadających odwierty wód mineralnych oraz pokłady borowiny. Podstawowe cele rehabilitacji uzdrowiskowej to leczenie chorób przewlekłych, rehabilitacja oraz profilaktyka zdrowotna. Uzdrowiskowe usługi medyczne realizowane są w warunkach stacjonarnych (leczenie, zakwaterowanie oraz wyżywienie) oraz ambulatoryjnych (sprzedaż samej usługi medycznej). Zadania z zakresu lecznictwa uzdrowiskowego prowadzą niepubliczne zakłady opieki zdrowotnej: szpitale, sanatoria uzdrowiskowe, przychodnie uzdrowiskowe, zakłady przyrodolecznicze, pijalnie wód oraz tężnie. Prowadzenie zakładu przyrodoleczniczego jest warunkiem sine qua non istnienia uzdrowiska. Od momentu komercjalizacji przedsiębiorstw uzdrowiskowych zmalała ilość łóżek, które posiadają w swojej ofercie (od ok. 21 000 w 1998 roku do ok. 16.000 w roku 2005), co związane jest między innymi z kalkulacją i redukcją kosztów. W uzdrowiskach polskich leczone są głównie choroby narządów ruchu oraz reumatyczne, układu krążenia, układu oddechowego oraz zaburzeń nerwowych i psychicznych. W terapii uzdrowiskowej wykorzystuje się naturalne czynniki lecznicze m.in. takie jak: wody lecznicze (balneoterapia), borowina, torfy oraz gazy lecznicze. Jednym z dodatkowych źródeł dochodu uzdrowisk jest sprzedaż produktów o właściwościach leczniczych.

Województwo Małopolskie jest drugim w Polsce po Województwie Dolnośląskim pod względem ilości zarejestrowanych gmin uzdrowiskowych. Małopolskie uzdrowiska to: Krynica Zdrój, Muszyna, Piwniczna Zdrój, Rabka-Zdrój, Kraków-Swoszowice, Szczawnica, Wapienne, Wysowa, Żegiestów. Jeśli dodać do tego bliskość podkarpackich uzdrowisk (Horyniec-Zdrój, Iwonicz-Zdrój, Polańczyk oraz Rymanów-Zdrój) a także prężnych świętokrzyskich gmin uzdrowiskowych Buska-Zdroju oraz Solca-Zdroju – możemy śmiało mówić o krajowym zagłębieniu lecznictwa uzdrowiskowego. Niestety jakość infrastruktury uzdrowiskowej oraz sama oferta odbiegają ciągle od standardów europejskich. Wiele do życzenia pozostawia też polityka promocyjna małopolskich gmin uzdrowiskowych. Wychodząc naprzeciw tym problemom Zarząd Województwa Małopolskiego w Projekcie Małopolskiego Regionalnego Programu Operacyjnego na lata 2007-2013, przyjętym Uchwałą Nr 505/07 Zarządu Województwa Małopolskiego z dnia 10 lipca 2007 roku, podejmuje próbę pomocy małopolskim gminom uzdrowiskowym. W osi priorytetowej 3 programu – „Turystyka i przemysł kulturowy” – wyodrębniono cel operacyjny, którym jest podniesienie konkurencyjności turystycznej regionu. Obejmuje on m.in. projekty z zakresu ulepszenia infrastruktury uzdrowiskowej. Autorzy dokumentu, zauważają, że: „(...) słabe wykorzystanie niektórych obiektów turystycznych i sanatoryjnych świadczy o znacznych rezerwach oraz o niskiej ich rentowności”. Przyczyny takiego stanu rzeczy dopatruje się w braku atrakcyjnej oferty oraz skutecznej promocji. Przesądzają o tym m.in. niski standard wyposażenia obiektów oraz niezadowalająca jakość świadczonych usług. Intencją planowanych zmian jest poprawa pozycji turystycznej (a co za tym idzie także uzdrowiskowej) Małopolski na rynkach krajowych oraz zagranicznych. Jednym z trzech obszarów wsparcia będzie „rozwój infrastruktury turystycznej”, w ramach którego realizowane będą operacje mające wpływ na ekonomiczny rozwój regionu w tym także: 1. „**inwestycje w poprawę bazy noclegowej, w szczególności w gminach uzdrowiskowych (...)**” 2. „**rozwój produktu i oferty turystycznej, w tym m.in.: inwestycje w ogólnodostępną infrastrukturę uzdrowiskową**”. W osi priorytetowej 6 „Spójność wewnątrzregionalna” wyodrębniono z kolei cel operacyjny „zmniejszenie infrastrukturalnych barier w dostępie do usług społecznych”, w ramach którego udzielane będzie bezwrotne dofinansowanie przedsięwzięć m.in. w obszarze poprawy bezpieczeństwa mieszkańców, w tym zdrowotnego. Realizowane będą w szczególności zadania służące pełniejszemu wykorzystaniu zasobów przyrodoleczniczych i lecznictwa sanatoryjnego w ośrodkach uzdrowiskowych; inwestycje te będą prowadziły przede wszystkim do poprawy jakości i dostępności usług opieki zdrowotnej.

Daniel Szymonik

W artykule wykorzystałem informacje przedstawione na posiedzeniu Komisji Skarbu Państwa w dniu 24 maja 2006 roku przez Podsekretarza Stanu w Ministerstwie Skarbu Państwa Pawła Piotrowskiego (Biuletyn Sejmowy Nr 685/V kad. z dnia 24 maja 2006 roku).



Projekty realizowane przez uzdrowiska mają być uzgodnione z gminami uzdrowiskowymi – mówi Leszek Zegzdą



Pozycja uzdrowisk jest uprzywilejowana

Rozmowa z **Leszkiem Zegzdą**
wicemarszałkiem województwa małopolskiego

Panie Marszałku, jakie znaczenie mają uzdrowiska oraz gminy uzdrowiskowe w Małopolskim Regionalnym Programie Operacyjnym 2007-2013?

Niezwykle istotne. Małopolska stoi pod tym względem na pozycji wyjątkowej. Ilość uzdrowisk jest tutaj o wiele większa niż w innych ośrodkach, województwach czy regionach. Dlatego ich problemy wymagają szczególnego potraktowania oraz głębszej refleksji. Jak wszyscy doskonale wiemy, małopolskie uzdrowiska mają bardzo długie, często ponad stuletnie tradycje. Budynek oraz cała infrastruktura wybudowane zostały na miarę ówczesnych technologii i tamtych możliwości. To wszystko wymaga bardzo gruntownych zmian oraz wielkich inwestycji. Dlatego próbujemy stworzyć szczególnie dogodne warunki pozyskiwania środków finansowych Unii Europejskiej przeznaczonych właśnie dla uzdrowisk. Wydzielamy kwotę 12 milionów Euro z przeznaczeniem na poprawę infrastruktury ogólnodostępnej. Stawiamy wszakże jeden warunek. Projekty realizowane przez uzdrowiska mają być uzgodnione z gminami uzdrowiskowymi. Większość gmin na dzień dzisiejszy, niestety, takiego uzgodnienia nie posiada. Chodzi nam o pewien rodzaj partnerstwa publiczno-prywatnego: sytuację, kiedy inwestor lub podmiot prowadzący uzdrowisko, mając jakiś pomysł na wykorzystanie środków finansowych Unii Europejskiej (chce coś nowego budować, chce coś polepszać, zmieniać wygląd itd.) idzie ze swoim projektem do gminy a jej władze analizują ten projekt zgodnie z gminnym planem rozwoju oraz potwierdzają: to jest zgodne z naszą koncepcją. Nie chcemy zatem doprowadzić do sytuacji, w której projekty realizowane w ramach MRPO, byłyby niezgodne ze strategią rozwoju gminy czy też przestrzenią uzdrowiskową. Dlatego zamierzamy przesunąć nabór projektów na koniec 2008/początek 2009 roku, tak, aby plany przestrzenne zostały kompleksowo przygotowane przez gminy. Chcemy aby z tych programów można było skorzystać również w ten sposób, że plany rozwoju gminy uzdrowiskowe mogły współtworzyć razem z przedsiębiorstwami uzdrowiskowymi (to z kolei w ramach priorytetu pomoc techniczna). Ponadto zamierzamy przekazać około 50 milionów Euro na realizację programów w ramach priorytetu „Bezpieczeństwo zdrowotne obywateli”. W tych projektach także będą mogły partycypować uzdrowiska (na przykład Szpital w Krynicy, który jest częścią uzdrowiska może ubiegać się o unowocześnienie własnej bazy). Tak więc MRPO otwiera możliwość współfinansowania projektów uzdrowiskowych z dwóch źródeł: sensu stricto poprawa infrastruktury uzdrowiskowej oraz poprawa bezpieczeństwa zdrowotnego obywateli. Jednocześnie należy pamiętać, że gminy uzdrowiskowe nie są wyłączone z innych programów – jeśli będą budować drogę, centrum kultury czy na przykład muszlę koncertową przy pijalni wód albo przeprowadzać rewaloryzację cen-

trum miasta – również mogą liczyć na środki w ramach MRPO. Reasumując pozycja uzdrowisk w tym dokumencie jest dosyć uprzywilejowana: po pierwsze środki na poprawę infrastruktury uzdrowisk, po drugie możliwość udziału na równych prawach w pozostałych priorytetach.

Co rozumiemy pod pojęciem infrastruktury ogólnodostępnej?

Mówimy o takich miejscach, gdzie każdy może swobodnie wejść i skorzystać z usług oraz produktów pozostających w ofercie przedsiębiorstwa uzdrowiskowego. Każdy podmiot (prywatny i publiczny) może złożyć wniosek. Pewnym problemem jest status przedsiębiorstw państwowych. Na dzień dzisiejszy posiadamy interpretację, według której podmioty te mogą się ubiegać o środki z regionalnych programów operacyjnych. Stosować będziemy zasadę wkładu „50 na 50”. Jeśli ktoś chce podnieść standard świadczonych usług – a jest to przecież działalność dochodowa – musi być przekonany, że to się opłaca, musi sam zainwestować.

Jakiego typu projekty realizowane przez samorządy gmin uzdrowiskowych o charakterze infrastrukturalnym, komunalnym mogą liczyć na dofinansowanie w ramach MRPO. Czy na przykład projekt rewitalizacji parków krynickich kwalifikuje się do tego programu? Bo nie jest to przecież infrastruktura uzdrowiskowa.

Nie. Będziemy dofinansowywać tylko projekty z zakresu infrastruktury zabudowanej, bo tutaj są wielkie potrzeby. Tak więc projekty z zakresu małej architektury, czy zieleni, w tym priorytetie odpadają. W element rekreacyjno-uzdrowiskowy wpisuje się natomiast na przykład tor saneczkowo-bobslejowy, o budowę którego bardzo zabiega Krynica. Jeśli gminy będą zabiegały o uatrakcyjnienie własnego miejsca, podniesienie wartości rekreacyjnej oraz wypoczynkowej, to wtedy my będziemy na to bardzo przychylnie patrzyli.

Czy jakaś instytucja mająca siedzibę w gminie uzdrowiskowej, na przykład skansen kolejowy w Rabce, gdyby chciał rozbudować tzw. „funkcję atrakcyjności” miałby szansę na dofinansowanie?

Bardzo bym chciał, aby tak było, jak Pan redaktor mówi, aby myśleć właśnie w takich kategoriach: jeśli przyjeżdża się do jakiegoś uzdrowiska to jest tam multum atrakcji, które powodują, że to miejsce jest jeszcze ciekawsze. Skansen w Rabce, pociągi retro – to może być magnes, który spowoduje, że ludzie będą przyjeżdżali właśnie specjalnie dla tych atrakcji. Będą one dopełniały funkcję uzdrowiskową gmin.



Perła nie przestanie błyszczeć

Rozmowa z **Emilem Bodzionym**
burmistrzem Miasta i Gminy Uzdrawiskowej Krynica-Zdrój



Panuje opinia, że Krynica nieco podupadła. I to pomimo tego, że powstają nowe pensjonaty i że przyjeżdża tu wielu turystów.

To jest to opinia niesprawiedliwa, choć dla osób, które przyjeżdżały tu przed laty, mogłoby się wydawać, że Krynica – jako uzdrowisko – nieco się zatrzymała. Nie jest to jednak wina samego uzdrowiska, ale uwarunkowań, w jakich przychodzi prowadzić leczenie uzdrowiskowe. Uważam, że, jeżeli mówimy o jakimś załamaniu i kryzysie, to dotyczy on każdego polskiego uzdrowiska. Poza tym, oczekiwania ludzi, co do korzystania ze szczególnych dobrodziejstw natury, ulegają tak dynamicznym przeobrażeniom, że żadne polskie uzdrowisko nie jest w stanie błyskawicznie na nie odpowiedzieć.

Nowoczesne europejskie kurorty odchodzą od takiego charakteru miejscowości. Różnicują swoją ofertę, szukają nowych form promocji. Przesławiają się na ofertę produktową.

My również mamy takie plany. Też różnicujemy ofertę i też pracujemy nad produktami o charakterze turystycznym i rekreacyjnym. W wielu przypadkach są to już bardzo zaawansowane projekty. Współpracujemy w tym względzie z powiatem nowosądeckim i ościennymi gminami, w tym również uzdrowiskowymi (Muszyna, Piwniczna). Polska Agencja Rozwoju Turystyki, na zlecenie Ministerstwa Gospodarki, opracowywała zresztą strategię Perły Doliny Popradu, w której znalazło się wiele naprawdę ciekawych i nowatorskich pomysłów, które będziemy chcieli stopniowo realizować. Cały czas pracujemy nad upiększaniem miasta, poprawą infrastruktury i inwestycjami komunikacyjnymi. Najważniejszym takim przedsięwzięciem jest budowa obwodnicy, program wodno-ściekowy, na który złożyliśmy wniosek do Funduszu Spójności oraz inwestycje w ramach trzeciej osi priorytetowej MRPO.

Co to są za inwestycje?

Chcemy wykorzystać fakt, że Krynica staje się bardzo modnym miejscem kongresów, konferencji, festiwali, krajowych i sportowych imprez mistrzowskich (m.in. narciarstwo, snowboard, hokej, łyżwiarstwo, saneczkarstwo). Powstałoby ono w miejscu, gdzie dziś znajduje się kino Jaworzyna. Początkowo rozważaliśmy możliwość adaptacji i rozbudowy tego budynku, ale wiązałyby się to z olbrzymimi nakładami, m.in. z uwagi na przestarzałą już architektonicznie i funkcjonalnie konstrukcję. Doszliśmy do wniosku, że lepiej go wyburzyć, a na jego miejscu wznieść nowoczesny i spełniający współczesne wymagania obiekt: centrum kongresowo-kulturalne. Obiekt miałby 1000–1200 miejsc, wyposażenie multimedialne, zaplecze dla tłumaczy, zespołów muzycznych i teatralnych, a także część hotelową, handlowo-usługową i parking dwupoziomowy. Wypełniałby on też do tychczasową funkcję Kina Jaworzyna.



Dzięki naturze, która hojnie wyposażyła Krynice w niesamowite walory lecznicze i rekreacyjne, a także, dzięki ściągającym tu wybitnym osobistościom XIX i XX wieku, również w kulturalne i artystyczne, Krynica jest miejscowością bez wątpienia prestiżową, niezmiennie cieszącą się mianem Perły Uzdrawisk. Podtrzymanie tego miana jest dla samorządu gminy uzdrawiskowej Krynica-Zdrój wiodącym priorytetem.
– mówi Emil Bodziony.



To Jan Kiepur rozstawił Krynice na świecie. Sprawił, że stała się modną wśród elit towarzyskich i artystycznych. Dziś Krynica ma pomnik Kiepury, a także Festiwal, który od wielu lat organizuje Bogusław Kaczyński

repr. ze zbiorów B. Kaczyńskiego



W ten kierunek rozwoju gminy wpisuje się budowa, na zboczu Góry Parkowej, sztucznie mrożonego toru saneczkowo-bobslejowo-skeletonowego.

Wraz z Polskim Związkiem Sportów Saneczkowych wnioskowaliśmy do Ministra Sportu o objęcie jej finansowaniem. To jedna ze strategicznych inwestycji sportowych w Polsce, znajdująca się w rządowej „Strategii rozwoju sportu w Polsce do roku 2012”. Za jej wybudowaniem w Krynicy przeważały m.in. istniejący tor naturalny, zaangażowane bobslejowe i saneczkowe środowisko sportowe, a także nasza – jako samorządu Gminy Krynica-Zdrój – deklaracja współpracy i przychylność na poszczególnych etapach budowy. Do gminy należy też teren, na którym tor wraz z całym zapleczem będzie się znajdował (obecnie znajduje się tam tor naturalny). Tor spełniał będzie wszelkie wymogi federa-



cji międzynarodowych, a to oznacza, że jego uzupełnieniem będzie dodatkowa infrastruktura, w tym punkt medyczny i laboratorium antydopingowe oraz droga dojazdowa dla transportu sprzętu od mety do startu. Obiekt będzie doskonałym ośrodkiem przygotowań olimpijskich dla naszych sportowców, no i olbrzymią promocją Krynicy.

Zgodnie z intencją autorów MRPO, trzecia oś priorytetowa daje uzdrowiskom szansę na wykreowanie nowych produktów o charakterze turystycznym. Takich, które będą stanowiły dodatkową atrakcję, które wykorzystają naturalny potencjał miejscowości, być może odkryją ją na nowo.

Chcemy m.in. ożywić znajdujący się w granicach naszej gminy rezerwat krajobrazowy „Okopy Konfederackie”. Leży on na zboczu góry Jawor, niedaleko Muszynki. Okopy pochodzą z lat 1769–72 i są jedynymi zachowanymi jeszcze śladami po tamtych wydarzeniach. Mamy zamiar je odrestaurować, a także zrekonstruować – z wykorzystaniem m.in. technik multimedialnych – obiekty, których nie udało się zachować. A więc zbrojownię, kuźnię, stanowiska ogniowe. Znalazłoby się też miejsce na ekspozycję umundurowania konfederatów i wyposażenia umocnień. Byłaby to doskonała okazja do bliższego zainteresowania tym zapomnianym fragmentem historii naszej Ojczyzny i naszego regionu. Wpisujemy się w zyskującą coraz większą popularność turystykę edukacyjną-poznawczą, przybliżającą dawne dzieje w formie realistycznej, bliskiej danej epoce. To tylko jeden z wielu projektów, które mają sprawić, że Krynica, jako Perła Uzdrowisk, wciąż będzie zachowywała swój blask.

**Dziękuję za rozmowę
Rozmawiał Wojciech Stańczyk**

Janusz Cisek Prezes Uzdrowiska Krynica-Żegiestów SA

MRPO jest dla naszego przedsiębiorstwa olbrzymią szansą, gdyż dzięki temu otrzymamy możliwość dofinansowania modernizacji infrastruktury pochodzącej nawet z dziewiętnastego wieku. W najbliższych latach zrealizujemy szereg inwestycji, które podniosą standard w bazie uzdrowiska. Ich koszt to około 65 milionów złotych. Najważniejsze projekty to

Rewitalizacja infrastruktury uzdrowiskowej w rejonie Deptaku – modernizacja Pijalni Głównej.

Remont obejmie wymianę konstrukcji dachu, wymianę szyb na mniej energochłonne, modernizację instalacji wewnętrznych i uatrakcyjnienie wnętrza (pełniejsze wykorzystanie kubatury, remont kapitalny sali koncertowej i jej zaplecza).

Rewitalizacja infrastruktury uzdrowiskowej w rejonie Deptaku – modernizacja Łazienek Borowinowych.

Inwestycja ma na celu przywrócenie działalności tego zabytkowego obiektu i nadanie mu nowych funkcji (m.in. odnowa biologiczna i rehabilitacja)

Rewitalizacja infrastruktury uzdrowiskowej w rejonie Deptaku – modernizacja Nowych Łazienek Mineralnych.

Jest to dokończenie przebudowy budynku, która ma na celu poprawę standardu bazy hotelowej i sanatoryjnej. Zmodernizowane zostaną pokoje i pomieszczenia zabiegowe, zwiększy się dostępność dla osób niepełnosprawnych.

Oprócz powyższych inwestycji planujemy dokończenie remontu **Nowego Domu Zdrojowego**, remont kapitalny **Patrii** oraz – co najtrudniejsze – remont kapitalny **Starego Domu Zdrojowego**. To jeden z piękniejszych obiektów w województwie małopolskim, na pewno perła Krynicy, ale ta niezbędna inwestycja jest bardzo kosztowna (około 30 mln. zł) i spółka nie poradzi sobie sama z jej realizacją. Przygotowaliśmy też projekt przebudowy **basenu** (czynnego jedynie przez okres wakacyjny) na basen całoroczny. Niezbędne jest również przeniesienie **rozlewni „Kryniczanki”** z centrum na obrzeża miasta. Zwiększą się moce produkcyjne, a miasto odciążone zostanie od ciężkiego transportu. Chcielibyśmy bardzo zainwestować w poprawę infrastruktury uzdrowiskowej w Żegiestowie. Nie mamy jednak do tego tytułu prawnego. Toczy się postępowanie reprivatyzacyjne (potomkowie byłych właścicieli wystąpili o zwrot majątku) i do czasu jego zakończenia rozwój Żegiestowa jest właściwie zablokowany.



Kraków, wrzesień 2007 r.

APEL

**Stowarzyszenia Gmin i Powiatów Małopolski
do Sołtysów, Dyrektorów Szkół i Liderów Społeczności Lokalnych w sprawie**

budowania boisk sportowych we wszystkich wioskach Małopolski

**w związku z Mistrzostwami Europy
w Piłce Nożnej Euro 2012 w Krakowie**

Stowarzyszenie Gmin i Powiatów Małopolski, największa regionalna organizacja samorządu terytorialnego w Polsce apeluje o podjęcie działań zmierzających **do budowania boisk sportowych możliwie we wszystkich wioskach Małopolski.**

W wielu wioskach można znaleźć płaskie tereny położone przy drodze, stanowiące wspólnoty wiejskie. Przy pracy własnej mieszkańców oraz wsparciu Urzędu Gminy i np. Małopolskiego Regionalnego Programu Operacyjnego za kilkanaście – kilkadziesiąt tysięcy złotych można wykupić i wstępnie przygotować ok. 1 ha ziemi z przeznaczeniem w pierwszej kolejności na **ogólnodostępne, wielofunkcyjne, przyszłokolejne boiska sportowe** zarówno do piłki nożnej jak i dla innych dyscyplin sportowych, jednocześnie **pełniących funkcję miejsca imprez lokalnych organizowanych przez Szkoły, Parafie, OSP, KGW, itp.**

Koordynowana przez Stowarzyszenie akcja budowy ogólnodostępnych boisk w każdej wsi Małopolski realizowana do 2012 roku powinna mieć charakter wielkiej społecznej akcji, przy wsparciu finansowym Samorządu Województwa Małopolskiego. **Już w budżecie Województwa Małopolskiego na rok 2008 zarezerwujemy środki wspomagające inwestycje – budowę boisk.**

Powszechnie wiadomo, że sport, aktywność fizyczna to dobry sposób zapobiegania patologiom wśród młodzieży, które biorą się najczęściej z nudy, z braku innych rozrywek, z braku zagospodarowania czasu wolnego. Mądre społeczeństwa wiedzą, że **pieniądze zainwestowane dziś w zdrowie dzieci i młodzieży zwrócą się wielokrotnie.**

Poprzez budowę nowych boisk sportowych zarówno w Krakowie, jak i w wioskach Małopolski zbudujemy piękne i praktyczne dla nas „pomniki” wspólnych zabiegów i starań obywatelskich.

*Kazimierz Barczyk
Przewodniczący SGiPM
Wiceprzewodniczący Sejmiku Woj. Małopolskiego*



Stadion Miejski w Bradze (Portugalia), zbudowany na EURO 2004, został uznany za najciekawszy obiekt mistrzostw.

Na wniosek Prezydenta Częstochowy, radni przegłosowali podczas nadzwyczajnej sesji Rady Miasta, która odbyła się 13 sierpnia uchwałę wspierającą organizację w Chorzowie i Krakowie zawodów sportowych w ramach Finałów Mistrzostw Europy w Piłce Nożnej EURO 2012.

Stanowisko Rady Miasta Częstochowy:

„Radni Miasta Częstochowy z ogromnym zadowoleniem i satysfakcją przyjęli decyzję UEFA o wspólnej organizacji Finałów Mistrzostw Europy w Piłce Nożnej EURO 2012 w Polsce i na Ukrainie. Powierzenie tej największej piłkarskiej imprezy na Starym Kontynencie jest wielkim sukcesem i szansą na szybki rozwój obu sąsiadujących państw.

Dużym zaskoczeniem okazała się jednak informacja o nie znalezieniu się na podstawowej liście miast, które gościć będą uczestników Mistrzostw – Chorzowa i Krakowa. Szczególnie budząca duże wątpliwości jest decyzja o pozostawieniu na liście rezerwowej Stadionu Śląskiego, który to obiekt w historii polskiej piłki nożnej zajmuje szczególne i zaszczytne miejsce.

Chorzów, jak i Kraków to miasta, które posiadają bardzo dobrą lokalizację z nowoczesnym układem komunikacyjnym, infrastrukturą techniczną, bazą szkoleniowo-sportową oraz zapleczem hotelarsko-gastronomicznym.

Jesteśmy przekonani, że organizacja zawodów w ramach Finałów Mistrzostw Europy w Piłce Nożnej na obiektach sportowych w Chorzowie i Krakowie będzie doskonałą okazją do promocji nie tylko tych miast, lecz także regionów: śląskiego i małopolskiego, które dysponują ogromnym potencjałem gospodarczym.

Biorąc pod uwagę wszystkie te elementy, Rada Miasta Częstochowy udziela swego poparcia i apeluje o włączenie Chorzowa i Krakowa na podstawową listę miast, w których rozgrywane będą spotkania piłkarskie w ramach EURO 2012.

W sposób szczególny apel ten kierujemy do Ministerstwa Sportu, odpowiedzialnego za organizację Finałów Mistrzostw Europy w Piłce Nożnej EURO 2012.”



**POLAND UKRAINE
UEFA EURO 2012**



Planując budowę aren ME nie należy zapominać o takich miejscach.

**Dr Krzysztof Pawłowski**Rektor Wyższej Szkoły Biznesu
– National Luis University
w Nowym Sączu

Od walki o przetrwanie do walki o przyszłość

Gdy w 1991 roku zakładałem Sądecko-Podhalańską Szkołę Biznesu w Nowym Sączu, była to dopiero dziesiąta niepubliczna szkoła wyższa w kraju, w dodatku pierwsza poza Poznaniem i Warszawą. Wszyscy się dziwili tej inicjatywie. Później czytałem w prasie: niesamowite, niespotykane, wyjątkowe, no i ci studenci... Myślę, że właśnie dlatego udało nam się osiągnąć sukces, że narzuciłem przekonanie, iż na pierwszym miejscu w naszej hierarchii są studenci, a dopiero na drugim nauczyciele akademicy. To dzięki temu studenci dobrze się tutaj czują, nabierają pewności siebie i wiary we własne możliwości, to dzięki temu stać ich później na tak szalone, a zarazem genialne pomysły jak Miasteczko Multimedialne.

Idea, która była niemożliwa do zrealizowania

Pomysł na szkołę narodził się w 1989 r., gdy – jako senator RP – wziąłem udział w wyjeździe studyjnym do Niemiec. Zobaczyłem tam m.in. niewielką, prywatną, ale niezwykle elitarną szkołę biznesu w miasteczku Vallendar koło Koblenz. Gdy zadałem studentom pytanie dlaczego nie chcą studiować na renomowanych, państwowych uczelniach i to za darmo, usłyszałem: bo po ukończeniu szkoły nie będą musieli szukać pracy, ale to praca będzie szukała ich. Pomyślałem: zrobię to w Nowym Sączu. Z racjonalnego punktu widzenia nie miało prawa się udać. Nigdy jednak, choć jestem doktorem fizyki, tak nie pomyślałem. Odpowiednie są tu słowa innego fizyka Alberta Einsteina: wszyscy wiedzą, że czegoś nie da się zrobić, i przychodzi taki jeden, który nie wie, że się nie da, i on to właśnie robi. Dziś mogę z dumą powiedzieć, że udało się.

Dwa spotkania, które wstrząsnęły Nowym Sączem

Pomysł na Miasteczko Multimedialne, w odróżnieniu od pomysłu na szkołę biznesu, nie był już jednak mój. Zaczęło się od wizyty, jaką w styczniu 2006 r., złożył mi Michał Lorenc, ówczesny prezes Optimusa. Optimus wyprowadzał wówczas produkcję z Nowego Sącza i myślałem, że chce się spotkać, by uzyskać zrozumienie dla swojej decyzji. Tymczasem zaproponował, by ten teren Optimusa, wraz z wielką komfortową halą produkcyjną, przeznaczyć na stworzenie wspólnego ośrodka badawczo-rozwojowego. Dostrzegłem, że właśnie dostaję szansę, że to jest ten obszar działań, w którym szkoła może zbudować coś nadzwyczajnego. Druga odsłona genezy to wyobrażenia studentów i absolwentów WSB-NLU. W czerwcu 2006 r. odbył się ich zjazd w Nowym Sączu. Kinga, moja córka, a zarazem najcenniejszy mój współpracownik (i to nie ze względu więzów krwi, ale dużego doświadczenia w zarządzaniu projektami) namówiła mnie, byśmy zaprosili kilkudziesięciu najlepszych i najbardziej związanych ze szkołą absolwentów na specjalne, dwudniowe spotkanie do Wierchomli Wielkiej. Wzbraniałem się przed tym, bo jak, z paru tysięcy byłych studentów, wybrać sześćdziesiątkę szczęśliwców, by całej reszty nie obrazić? Po zakończeniu spotkania przyszła do mnie córka i powiedziała, że gdy tak oglądali ten projekt optimusowski, to zrodziła się wśród nich idea, by ten ośrodek uczynić Miasteczkiem Multimedialnym. Zaczęła wymieniać, co by tam miało się znaleźć i olśniło mnie. Powiedziałem: dobrze. Bo to już było myślenie perspektywiczne i konkretne. Wizja, której należało jak najszybciej nadać kształt i wcisnąć w określone ramy, niezbędne, by móc ubiegać się o wpisanie na listę indykatywną programu „Innowacyjna Gospodarka”.

Nowy Sącz – miasto wiedzy

Projekt oparty jest na czterech filarach, ale będzie ich więcej. Doświadczenie ostatnich miesięcy nauczyło mnie, by w tej fazie projektowania nie odkrywać jednak wszystkich naszych zamierzeń. Mogę tylko powiedzieć, że chcemy zamienić Nowy Sącz w miasto wiedzy i stworzyć firmę globalną. Ma to być wyjście poza projekt lokalny. W jednym miejscu i w ramach jednego systemu organizacyjnego zaplanowane zostało połączenie zasad i koncepcji funkcjonowania: ośrodka badawczo-rozwojowego, inkubatora przedsiębiorczości, systemu klastra, funduszu inwestycyjnego, oraz centrum konferencyjno-szkoleniowego. Chcemy też z samorządami trzech powiatów wokół Nowego Sącza, stworzyć Europejskie Centrum Wypoczynkowe (European Spa Region), ponieważ on jest potrzebny by wypromować miasteczko, jako najlepszy standard życia. I nie chodzi tu tylko i wyłącznie o dobre warunki zamieszkania – mieszkanie można na najwyższym standardzie kupić w dowolnym miejscu. Bardzo poważnie przymierzamy się nawet do zbudowania niezwyklego ośrodka zabaw i edukacji dla małych dzieci.

Natomiast już w przyszłym roku powinien ruszyć pierwszy z elementów projektu: ośrodek badawczo-rozwojowy. Jego uruchomienie jest o tyle ważne, że to on będzie odpowiadał za pomysły. Z tym, że będzie się on różnił od tradycyjnych ośrodków. Po pierwsze, przyjmujemy zasadę „one to one”. Każdy projekt będzie prowadzony przez jednego naukowca i jednego praktyka z przemysłu, który będzie odpowiadał za natychmiastowe wdrożenie. Już w tej chwili mamy cały szereg projektów, które zgłosiły nam firmy klastra (jest ich ok. 50).

W oczekiwaniu na przełom

Jestem głęboko przekonany, że najbliższe kilka lat, które mamy przed sobą, będą miały kluczowe znaczenie dla przyszłości Polski. Jestem zwolennikiem, by część tych pieniędzy, które dostaniemy z Unii, tych słynnych mniej więcej 68 miliardów euro, przeznaczyć na projekty – być może ryzykowne ale takie, które mogą dać Polsce przewagę konkurencyjną w gospodarce globalnej. Bo Polska, szczególnie polska nauka, ale też większość sektorów gospodarki, wciąż tylko nadąża za innymi, za cel biorąc sobie osiągnięcia średniej unijnej. Uważam, że nie powinniśmy się godzić na małe, bo państwo z taką przeszłością stać na więcej. Nie ukrywam, że nasz projekt, bez wątpienia szalenie ryzykowny i trudny do zrealizowania, ma być próbą stworzenia sektora gospodarczego, który będzie konkurencyjny na świecie.



Nowy Sącz – miastem wiedzy

Rozmowa z **Ryszardem Nowakiem**
prezydentem Nowego Sącza



Jest Pan prezydentem pierwszą kadencją. Jakim zastał Pan Nowy Sącz? Co uznał Pan za najważniejsze do zrobienia?

Decydując się na kandydowanie na urząd prezydenta Nowego Sącza, chciałem tę prozaiczną, nieco małomiasteczkową rzeczywistość w końcu zmienić. Dużym problemem mojego miasta jest niewydolny układ komunikacyjny, stan dróg oraz chodników. Te sprawy załatwiamy w pierwszej kolejności, bez czekania na pieniądze zewnętrzne, jak to często się zdarza w samorządach. Pierwsze efekty mieszkańcy już widzą i doceniają. Oczywiście, że są takie przedsięwzięcia, na które Miasta nie stać, a które powinny być finansowane, czy też współfinansowane z budżetu państwa i środków unijnych. Szybko nawiązaliśmy bliską i dobrą współpracę ze Starostwem Powiatowym oraz Urzędem Marszałkowskim. Odbywamy cykliczne spotkania oraz prowadzimy analizy, w wyniku których powstał projekt rozwiązań problemów komunikacyjnych Nowego Sącza i regionu. Uzyskał on stosowne akceptacje i jesteśmy na etapie przygotowywania dużej inwestycji – obwodnicy Północnej miasta. Mam nadzieję, że w ciągu najbliższych lat zostanie zrealizowana, co w znaczący sposób poprawi komunikację w Nowym Sączu i okolicy. Jestem pewien, że w tej kadencji wyremontujemy najważniejsze ciągi komunikacyjne w mieście, co zdecydowanie zmieni obraz Nowego Sącza wśród mieszkańców i gości.

Nowy Sącz – nie tylko moim zdaniem – jest miastem bardzo atrakcyjnym i bogatym przede wszystkim w ludzi – przedsiębiorczych, bardzo aktywnych, którzy udowodnili, że bez względu na odległość od metropolii można robić dobre biznesy i to w zasadzie w każdej dziedzinie.

Nowy Sącz znalazł się na liście indykatywnej projektów kluczowych dla Programu Operacyjnego IS w ramach NSRO na lata 2007-2013. Czym jest ten projekt, jaki jest jego zakres i co on oznacza dla miasta?

To jest bardzo duży projekt, jeden z większych w Polsce (jego wartość to ok. 250 mln zł). Beneficjentem są Sądeckie Wodociągi (spółka komunalna), ale biorą w nim udział także gminy: Stary Sącz, Kamionka i Nawojowa. Realizacja projektu pozwoli na skanalizowanie blisko 100% gospodarstw. Przy wsparciu środków zewnętrznych chcemy rozwiązać wspomniane problemy dotyczące infrastruktury komunikacyjnej. Dużą wagę przywiązujemy do pozyskiwania środków przeznaczonych na podnoszenie i zmianę kwalifikacji zawodowych osób poszukujących pracy. Widzimy możliwość i potrzebę uaktywnienia, tych którzy dłużej pozostają bezrobotnymi, czy też – z różnych przyczyn – są wykluczeni z życia społecznego. Staramy się również przygotowywać takie projekty, które z punktu widzenia nakładów nie są może imponujące, natomiast z punktu widzenia interesów Miasta i jego mieszkańców, są bardzo ważne. Przygotowujemy więc, m.in.: projekty rewitalizacji starówki i te dotyczące instytucji oświatowych. Chcemy pozyskać środki na współfinansowanie inwestycji z zakresu sportu oraz kultury.

Nowy Sącz jest „bramą” Sądeczyny, ale sam jakby nie jest w stanie zatrzymać u siebie turystów. Nie jest też w stanie zaferować wielu atrakcji swoim mieszkańcom. Co zamierza Pan Prezydent z tym zrobić?

Te kwestie reguluje rynek. Zdaję sobie sprawę, że infrastruktura turystyczna Nowego Sącza jest obecnie niezbyt imponująca. Odpowiem tak: skoro nie mogę wybudować parku wodnego, to szukam alternatywnych rozwiązań. Muszę przekonać potencjalnych inwestorów do tego, żeby tutaj lokowali swój kapitał, że im się to opłaca. Jest szansa na to, by atrakcyjne dlaturystów inwestycje były w mieście realizowane. Jedną już powstaje. To rozbudowa Sądeckiego Parku Etnograficznego. Oddany został do użytku zespół kolonistów józefińskich. Zakończona została budowa części Miasteczka Galicyjskiego. Muzeum Okręgowe przystępuje do prac przy kolejnych etapach. Miasteczko Galicyjskie to unikatowe przedsięwzięcie w kraju, a być może i w naszej części Europy. Będzie prawdziwą atrakcją miasta, która przyciągnie turystów! Mamy z dyrekcją Muzeum pewne pomysły i plany, które ożywią Miasteczko i dzięki, którym głośno będzie o Muzeum, Skansenie i Nowym Sączu. W miarę swoich możliwości – przede wszystkim finansowych – staramy się wzbogacić ofertę kulturalną dla mieszkańców i gości. Moich współpracowników pomysłem była dwudniowa impreza pt. Sądecki Jarmark Anielski. Została dobrze przyjęta i będziemy przygotowywać w kolejnych latach jej kolejne edycje, bogatsze w ofertę.

Chwalimy się też świetnymi propozycjami marszałkowskiej placówki kultury – Małopolskiego Centrum Kultury „Sokół”. Festiwal i konkurs im. Ady Sari, Święto Dzieci Gór – to przykłady dwóch imprez – na najwyższym poziomie – które promują organizatora, ale też miasto. Są równocześnie ofertą dla mieszkańców i gości, coraz liczniej przyjeżdżających specjalnie na nie do naszego miasta. Współpracujemy z „Sokołem”, współdziałamy też z drugą placówką marszałka – Małopolskim Biurem Wystaw Artystycznych. Dodajmy do tego oferty Miejskiego Ośrodka Kultury, Pałacu Młodzieży, Małej Galerii oraz dwie duże plenerowe imprezy, które odbyły się dzięki Radiu ZET i Radiowej Jedynce (Lato z Radiem), a okaże się, że nie jest tak źle jak Pan sugerował w pytaniu. Nie mogę nie wspomnieć o planowanym na wrzesień przedstawieniu plenerowym Harnasi, które też odbędzie się w Nowym Sączu. Zapowiada się ono na wydarzenie kulturalne bez precedensu w historii kultury miasta. Oczywiście, chcemy bogatszej oferty, bardziej zróżnicowanej i staramy się, w miarę posiadanych środków, ją rozszerzać, uatrakcyjnić.

Nasze zabiegi idą w tym kierunku, żeby zaangażować do współpracy atrakcyjne gminy ościenne, które te mają swoją markę. Chcemy zaprosić do współpracy również Starą Lubovnię na Słowacji, która jest naszym miastem partnerskim, a z którą kontakty mamy bardzo dobre, przyjacielskie, by w ten sposób, wspólnie



prezentować swoim mieszkańcom i gościom naszą ofertę kulturalną, sportową, rekreacyjną. Proszę sobie wyobrazić, że w terminie naszego Sądeckiego Jarmarku Anielskiego, w ościennych gminach odbywało się jeszcze 4 duże plenerowe imprezy. Sądeczanie mieli w czym wybierać, a dla nas przestroga na przyszłość, by uzgadniać i koordynować działania.

Atrakcyjność miasta mierzy się również jego estetyką. I na tym polu mamy sporo do odrobienia i odrabiamy. Zaczęliśmy od poprawy estetyki Rynku. Mieszkańcy i goście przychodzą wreszcie pod Ratusz, robią sobie zdjęcia pod pomnikiem Jana Pawła II, przy fontannie. Zadbaliśmy, by znalazły się tu gustowne ławki, nowe kwietniki. Dzięki takim drobiazgom ożył Rynek. Mamy też swój udział w tym, że właściciele kamienic na starym mieście zabrali się za ich odnawianie. Efekty są godne podkreślenia. Zmieniły się okolice Baszty Kowalskiej. Zegar kwiatowy jest małą atrakcją miasta. To początek porządków w tej części Nowego Sącza. Miasto się zmienia i to dostrzegają i doceniają i goście i mieszkańcy.

Mamy świadomość, że Nowy Sącz nie jest kurortem, ale dzięki takim działaniom możemy być pewni, że choćby na kilka godzin goście Krynicy, Muszyny, Piwnicznej, a w zimie stacji narciarskich: Wierchomli i Rytra zawitają także do nas.

Nasze Miasto było i jest centrum administracyjnym, ośrodkiem handlowym do którego przyjeżdża się na zakupy dla mieszkańców nie tylko powiatu sądeckiego. Plany, które powstają jeszcze uatrakcyjnią miasto i pod tym względem. Nowy Sącz staje się ważnym ośrodkiem edukacyjnym. Mamy trzy wyższe uczelnie! Studiują w nich oraz w filiach 4 krakowskich uczelni bez mała 10 tys. osób. To dla nas trudny do przecenienia obszar. Także dzięki tym uczelniom jest głośno o Nowym Sączu i one budują pozycję miasta w Małopolsce. Również wyższe uczelnie mogą liczyć na wymierne wsparcie ze strony władz miasta.

Co sądzi Pan o budowie Miasteczka Multimedialnego – koncepcji firmowanej przez rektora Wyższej Szkoły Biznesu NLU Krzysztofa Pawłowskiego.

Ten projekt pojawił się jeszcze zanim zostałem prezydentem. Po spotkaniu z rektorem Krzysztofem Pawłowskim, po wielu innych spotkaniach, po stworzeniu zespołu, w którym również są moi współpracownicy, widzę w tym pomysłe ogromną szansę dla Nowego Sącza oraz regionu. Dlatego rozpoczęliśmy współpracę, zadeklarowaliśmy daleko idącą pomoc. Chcemy żeby ten projekt



został zrealizowany. Nie dla Pawłowskiego, nie dla Nowaka – tylko dla miasta, dla subregionu, a może i Małopolski. Projekt funkcjonuje pod nazwą „Miasteczko Multimedialne”. Sam jednak określam go trochę inaczej. To jest program, który może stworzyć z Nowego Sącza „miasto wiedzy”. To właśnie jest chyba sens tego projektu. Chcemy tutaj stworzyć możliwości – nie tylko inwestorom, ale też mieszkańcom – by mogli się rozwijać, by mogli realizować swoje najśmielsze pomysły i przedsięwzięcia. Dzisiaj biznes można robić na odległość, niekoniecznie budując fabryki. Biznes można robić tworząc innowacyjne technologie, kształcąc młodych ludzi. Miasteczko Multimedialne może być swego rodzaju „zagłębiem wiedzy”, które postawi Nowy Sącz na zdecydowanie wyższym poziomie. Chcemy po raz kolejny pokazać, że Nowy Sącz i Sądeczczyzna są tak atrakcyjne, że mogą przyciągać kolejnych ludzi z otwartymi głowami. Już na etapie złożenia wniosku przez Wyższą Szkołę Biznesu – National Louis University uczestniczyłem w lobbowaniu na rzecz tego projektu. Cieszy również zaangażowanie w ten projekt parlamentarzystów, przedstawicieli innych dziedzin życia oraz świata kultury. Są to osoby, które były w Nowym Sączu, zetknęły się z nim i są naszymi adwokatami i ambasadorami w Warszawie. Na pewno będę chciał też pomóc w rozwiązaniu problemów związanych chociażby z lokalizacją, czy z terenami, które byłyby potrzebne do tego typu przedsięwzięcia. Najtrudniej w tej chwili właśnie o dobre tereny. Niestety, miasto nie dysponuje takimi, o których mogłoby decydować. Staramy się więc wyjść naprzeciw temu i podobnym pomysłem i inicjatywom poprzez zmiany w planie zagospodarowania przestrzennego, przewidując lokalizację tego

typu przedsięwzięć oraz innych nowatorskich inwestycji: parku technologicznego czy strefy ekonomicznej w Nowym Sączu. Jako gospodarz miasta zabiegam o to, żeby wspomniany projekt nie napotykał na swojej drodze biurokratycznych i jakichkolwiek innych przeszkód. Rolą Prezydenta Nowego Sącza jest w tym wypadku: po pierwsze – nie przeszkadzać, po drugie – w miarę swoich możliwości ułatwiać i wspomagać tą inicjatywę.



**Wiesław Bury**Zastępca Prezesa Zarządu
Wojewódzkiego Funduszu Ochrony Środowiska i Gospodarki Wodnej
w Krakowie

Finansowanie inwestycji w energię odnawialną ze środków WFOŚiGW w Krakowie

Główną zasadą WFOŚiGW – w sensownym wydawaniu pieniędzy na ochronę środowiska – jest maksymalizowanie efektu ekologicznego, przy minimalizacji nakładów finansowych. Uważamy, że powinno się inwestować w to, co chroni środowisko, co daje czystą i odnawialną energię, ale nie za wszelką cenę. Nawet jeżeli uznamy, że dla środowiska naturalnego warto poświęcić wszystko, to nie każde z tych źródeł zasługuje na takie poparcie. Oczywiście można wspierać i pokazywać, że form pozyskiwania jest wiele, ale bardziej dla celów edukacyjnych niż ekonomicznych. Ideą Funduszu nie jest bowiem fanatyczne promowanie każdego alternatywnego źródła energii, ale rozwijanie tych metod, które korzyść ekologiczną łączą z ich opłacalnością.

Wojewódzkie fundusze ochrony środowiska powstały w 1994 r., pięć lat po powołaniu Narodowego Funduszu Ochrony Środowiska i miały za zadanie finansowanie lokalnych zadań znoszących zaległości w zakresie **finansowania** ochrony środowiska. System ten wymyślili Amerykanie i zasugerowali do zastosowania w krajach, które przechodziły wówczas transformację gospodarczą. Fundusze miały po pierwsze pomnażać pieniądze, a następnie udzielać inwestorom, jacy by oni nie byli, bardzo miękkich i preferencyjnych pożyczek oraz dotacji. Wypracowany na bazie tego pomysłu polski system finansowania inwestycji ekologicznych, stał się wzorem w całej Europie, a wszystkie kraje Europy Środkowo-Wschodniej, a także kraje azjatyckie, na czele z Chinami, ten system przejęły.

Zgodnie z ustawą, każdy fundusz wojewódzki opracowuje własne zasady przyznawania pomocy i własne priorytety w zakresie wspierania konkretnych przedsięwzięć. I tak np. dla funduszu olsztyńskiego problemem numer jeden w województwie jest

ochrona wód powierzchniowych, zaś dla funduszu katowickiego ochrona powietrza i gospodarka odpadami. Organy funduszy muszą też mieć na uwadze politykę regionalną, w zgodzie z którą powinny podejmować stosowne decyzje organizacyjne i finansowe.

Mechanizmy finansowania ze środków WFOŚiGW w Krakowie

Dotacja

Dotacja może być przyznana dla:

- powiatów i gmin – na cele określone ustawą o ochronie i kształtowaniu środowiska, realizowane w szkołach, przedszkolach, jednostkach publicznej służby zdrowia i domach pomocy społecznej (oprócz termomodernizacji),
- państwowych i samorządowych jednostek administracji publicznej na poziomie województwa oraz instytucji działających statutowo na rzecz ochrony środowiska – na realizację ich zadań w zakresie ochrony środowiska i gospodarki wodnej,





- państwowych zakładów nie prowadzących działalności gospodarczej i jednostek budżetowych oraz jednostek naukowo-badawczych – na cele określone ustawą – Prawo ochrony środowiska,
- organizacji społecznych (w tym stowarzyszeń) oraz fundacji, których celem statutowym jest ochrona środowiska – na konkretne zadania proekologiczne,
- kościelnych osób prawnych – na zadania związane z likwidacją niskiej emisji i ochrony wód w obiektach sakralnych lub w obiektach związanych z działalnością charytatywną,
- jednostek organizacyjnych: państwowych i samorządu terytorialnego prowadzących działalność kulturalną na zadania związane z ochroną środowiska i gospodarką wodną,
- wojewódzkich osób prawnych i wojewódzkich samorządowych jednostek organizacyjnych nie mających osobowości prawnej na zadania związane z ochroną środowiska i gospodarką wodną,
- Inwestorów (z wyjątkiem państwowych jednostek budżetowych) realizujących zadania w zakresie:
 1. termomodernizacji budynków (tylko ściany i stropy) o powierzchni do 1.200 m²,
 2. budowy źródeł ciepła o mocy do 60kW jeżeli pochodzą one z czystych lub odnawialnych źródeł energii, poza bateriami i kolektorami słonecznymi, dla których moc nie przekracza 15kW, którzy na ich wykonanie zaciągnęli pożyczki w bankach wytypowanych przez Fundusz – na pomoc w spłacie do 75 % odsetek od takich pożyczek.
- dla jednostek publicznej służby zdrowia na cele określone ustawą – Prawo ochrony środowiska (oprócz termomodernizacji),

Pożyczka

może być udzielona inwestorom realizującym zadania proekologiczne. Pożyczki mogą dotyczyć finansowania do:

- 90% kosztów zadań brutto (jednostki samorządu terytorialnego lub budżetowe nie prowadzące działalności gospodarczej)
- **70%** kosztów zadań brutto (podmioty gospodarcze, osoby fizyczne i prawne prowadzące bądź nie prowadzące działalności gospodarczej), jeżeli nie przekraczają one wskaźników stosowanych przez Fundusz.

Inwestor musi wykazać również zaangażowanie środków własnych w wysokości minimum 25% kosztów zadania (netto) przed rozpoczęciem finansowania przez Fundusz (oprócz jednostek samorządu terytorialnego lub jednostek budżetowych). Udzielając pożyczek Fundusz stosuje preferencyjne oprocentowanie ustalone w odniesieniu do zmiany stopy redyskonta weksli określonej przez Prezesa NBP – w granicach od 0,5 do 0,8 stopy redyskonta weksli

Umorzenie

Na wniosek pożyczkobiorcy, organ Funduszu, który podjął uchwałę o przyznaniu pożyczki, może ją umorzyć do wysokości:

- 40% kwoty uzyskanej pożyczki w przypadku realizacji zadań inwestycyjnych realizowanych przez jednostki samorządu terytorialnego lub jednostkę budżetową na zadania związane z ochroną wód,
- 35% kwoty uzyskanej pożyczki w przypadku realizacji zadań inwestycyjnych i nie inwestycyjnych realizowanych przez jednostkę samorządu terytorialnego lub jednostkę budżetową

nie prowadzącą działalności gospodarczej (poza zadaniami związanymi z ochroną wód),

- 30% kwoty uzyskanej pożyczki w przypadku realizacji zadań inwestycyjnych i nie inwestycyjnych realizowanych przez podmioty gospodarcze i osoby fizyczne oraz pozostałych inwestorów, pod warunkiem, że:
 - inwestycja została ukończona w terminie ustalonym w umowie,
 - zostały osiągnięte zakładane i określone w umowie rzeczowe i ekologiczne efekty zadania,
 - pożyczkobiorca spłacił co najmniej 60% pobranej pożyczki.

Procedury i kryteria wyboru przedsięwzięć

Aby złożyć wnioszek o objęcie przez Fundusz finansowaniem trzeba przeprowadzić skrupulatną ocenę ekologiczną, techniczną i ekonomiczną przedsięwzięcia, metodą zdyskontowanych sald przepływów NPV (net present value). Pozwala nam to ocenić wysokość i wartość niezbędnych nakładów oraz zakładany efekt, bez względu na źródła finansowania. To sprawia, że pieniądze są wydawane w miarę sensownie. Inwestycja, w przypadku której inwestor – w czasie procesu eksploatacyjnego – nie będzie miał środków (przychodów, oszczędności) na pokrycie kosztów na poziomie przynajmniej 5% rocznie, nie zostanie przez nas dofinansowana, chyba że ma ona charakter edukacyjny albo regionalny i jest bardzo ważna. Podkreślę, że **nie chodzi tu tylko o efekt ekologiczny w ideowym znaczeniu, jak rozumieją ją ludzie działający w segmencie ekologii ale o porównanie uzyskanego efektu ekologicznego z ponoszonymi kosztami finansowymi, które, można uznać za sensowne.**

Uważam, że każda inwestycja ekologiczna musi mieć ekonomiczny i finansowy sens. Można oczywiście coś chwilowo promować, dopłacać bardzo dużo z pieniędzy publicznych, ale na dłuższą metę nie ma to – z żadnego punktu widzenia – uzasadnienia. Energia odnawialna, którą ze wszech miar należy rozwijać, na finansowanie której przeznaczamy bardzo duże środki, jest tego doskonałym przykładem.

Źródła odnawialne w polityce WFOŚiGW

Źródła opłacalne

Jest wiele źródeł energii odnawialnych, które mają sens ekonomiczny i dodatnią stopę zwrotu. Po pierwsze, są to **elektrownie wodne**, które mają czas zwrotu między 6 a 9 lat (11 a 15% rocznie). W pierwszej kolejności preferujemy takie elektrownie, które zapewniają rybnom swobodny przepływ korytem rzeki. Nie jest to jednak warunek, bez spełnienia którego nie przyznamy dofinansowania. Takie zasady ma np. Ekofundusz, który nie chce finansować elektrowni będących zaporą dla naturalnych migracji ryb. My uważamy, że bezpieczeństwo energetyczne, a zwłaszcza czyste źródła odnawialne, są w tym przypadku ważniejsze, zwłaszcza, że potencjał dla rozwijania tego źródła energii jest w Małopolsce olbrzymi. Podkreślam jednak, że staramy się, aby aspekt ochrony fauny i flory rzecznej był przez inwestorów uwzględniany.

Popieramy także inwestycje w **kolektory słoneczne** ogrzewające wodę użytkową. Jest to jedna z lepszych inwestycji, którą może zrealizować przeciętne gospodarstwo indywidualne (np.



rodzina 4-osobowa). Trzy kolektory płaskie z zasobnikiem i wymiennikiem w przyzwoitym standardzie wraz z kosztem założenia to obecnie wydatek rządu 9-10 tys. złotych. W skali roku taka rodzina powinna oszczędzić od 600 do 900 złotych, a to już jest dużo. Doskonałym wzorem jak wspierać rozwój energetyki słonecznej dla potrzeb gospodarstw domowych jest gmina Zabierzów. System, który wprowadzili, a my to dofinansowujemy, jest rewelacyjny i bardzo prosty. Zasada jest taka: gmina składa wniosek do Funduszu, z którego uzyskuje pożyczkę preferencyjną do 90% kosztów zadania. Następnie buduje u określonych inwestorów indywidualnych kolektory na dachach, które im na bardzo korzystnych warunkach wdzierza. Po okresie amortyzacji gmina przestaje być właścicielem tych kolektorów odstępując je właścicielom obiektów (gmina mogłaby wprowadzić od razu te kolektory odstąpić, ale taki mechanizm byłby darowizną, a zatem niósłby określone skutki podatkowe). Finansowo jest to bardzo korzystne zarówno dla gminy, jak i mieszkańców. Gmina zaciąga pożyczkę na 10 lat, z opcją umorzenia po spłacie **60 proc.** Inwestor wpłaca zaś do urzędu raty kapitałowe. Są one jednak tak skalkulowane, by były jak najkorzystniejsze. Nominalnie waha się to w granicach 25-40 zł miesięcznie, ale po umorzeniu gminie 35 proc., również inwestor jest zwolniony z dalszego wpłacania rat.



Bardzo efektywne są także **kotłownie na biomasę**, np. owies i łubin. Nie zachęcamy jednak do wierzby energetycznej. Nawet Szwedzi, którzy byli promotorami zaszczepienia tego **zjawiska** na naszym gruncie, sami się z tego **wycofują**. Ta forma ma sens tylko wtedy, gdy jest to bardzo duża i w pełni zmechanizowana farma, a na to w Polsce nie ma warunków. Oczywiście korzystne są inne rodzaje biomasy, takie jak np. ścinki drewna. Efektywna jest również produkcja bio-etanolu, jako dodatku energetycznego do spalania w pojazdach. I nawet jeżeli warunki podatkowe zostały w tej chwili pogorszone, to produkcja ta przynosi korzystną stopę zwrotu.

Pozytywnie, pomimo nie najlepszych jak dotąd doświadczeń, jesteśmy ustosunkowani do **geotermii głębokiej** (w Geotermię Podhalańską wpompowano dotąd kilkaset milionów złotych i do dzisiaj się nie może wydzwignąć ze strat, które generuje). Geotermia głęboka ma uzasadnienie, ale tylko wtedy, gdy przedsiębiorstwa inwestujące w pozyskanie energii potrafią ją w sposób efektywny i komercyjny sprzedać, np. poprzez budowę obiektów rekreacyjnych, hotelarskich, które zapewnią wysoką stopę zwrotu.

Źródła nieopłacalne

Wśród niekorzystnych (nieopłacalnych) źródeł energii odnawialnej należy wymienić **duże elektrownie wiatrowe, które w Małopolsce ze względu na siłę i zmienność wiejących wiatrów nie dają spodziewanych stóp zwrotu Europie takich inwestycji**. W Europie inwestycje w tego typu energię cieszą się dużym powodzeniem, ale ich popularność nie wiąże się bezpośrednio z korzyściami ekologicznymi, a raczej dużym poziomem dopłat ze strony agencji państwowych. Producenci energii wiatrowej obniżają dzięki temu koszt inwestycji, a w związku z tym, że są to na ogół firmy sprzedające energię klasyczną, unikają płacenia wysokich kar za zanieczyszczenia z tytułu przetwarzania paliw kopalnych. Mają też, zgodnie z protokołem z Kioto, prawo do handlu emisjami, na czym dodatkowo zarabiają. Jeżeli te trzy rzeczy dodamy, elektrownia wiatrowa rzeczywiście ma istotny, ekonomiczny sens i dodatnią, satysfakcjonującą komercyjnie stopę zwrotu. Zakładając jednak, że budujemy za własne pieniądze elektrownię wiatrową, a następnie produkujemy prąd i sprzedajemy na rynku, to na zwrot z takiej inwestycji trzeba będzie czekać około **50-100 lat**.

Z dużą rezerwą odnosimy się do **pomp ciepła**. Z punktu widzenia ekonomicznego, nie mają efektywności ekonomiczno-finansowej i są – przynajmniej na razie – bezsensownym wydawaniem pieniędzy, przy takich kosztach nakładów inwestycyjnych. Dla porównania, kotłownia o mocy 250 kW, która jest zasilana kotłem gazowym kondensacyjnym i podobna, nieco niższej mocy, ale kilkakrotnie droższa w postaci pompy ciepła. Kiedy policzymy, że koszty ogrzewania są na poziomie ok. 25-30% i wyliczymy różnicę w nakładach inwestycyjnych, to się okaże, że inwestor, który chce tego typu inwestycję realizować z własnych pieniędzy, wydałby na nią równowartość kosztów zużycia gazu przez okres 40-50 lat. Zatem ktoś, kto inwestuje w pompy ciepła, robi to z reguły tylko w takim przypadku, kiedy ma zewnętrzne darmowe źródła finansowania albo jest bardzo bogaty i należy do fanatyków tej formy ogrzewania.

UCHWAŁY

XX Walne Zgromadzenie Delegatów Stowarzyszenia Gmin i Powiatów Małopolski podjęło uchwały w następujących sprawach:

1. przyjęcie sprawozdania finansowego i udzielenie absolutorium Przewodniczącemu oraz Członkom Zarządu.
2. apel do środowiska akademickiego Krakowa i innych miast, o aktywne włączenie się w proces tworzenia filii i ogniw **Europejskiego Instytutu Technologicznego**.
3. apel o uwzględnienie całego obszaru **Krakowskiego Obszaru Metropolitalnego (KOM)** do finansowania w ramach MRPO (delegaci zwrócili uwagę na potrzebę zrównoważonego rozwoju gmin spoza obszaru KOM i jego finansowania również z MRPO)
4. wniosek do Ministra Transportu o:
 - priorytetowe i jak najszybsze zakończenie remontu **drogi krajowej 4 do Tarnowa** oraz terminową realizację **międzynarodowej autostrady A4 do granicy z Ukrainą**,
 - wpisanie małego lotniska komunikacyjnego w Starym Sączu na listę inwestycji finansowanych z budżetu państwa, środków MRPO, lub Funduszu Spójności,
 - wpisanie północnej obwodnicy Krakowa na listę inwestycji finansowanych z budżetu państwa lub funduszy UE.
5. wniosek do Samorządu Województwa Małopolskiego i Miasta Krakowa oraz innych samorządów i partnerów wraz z SGI^{PM} o współorganizowanie z Instytutem Wschodnim kolejnych edycji **Forum Ekonomicznego w Krynicy** – poprzez zawarcie wieloletniego porozumienia w sprawie współ-organizacji Forum Ekonomicznego w Krynicy. Delegaci wyrażają równocześnie swoje poparcie dla budowy Centrum Konferencyjnego w Krynicy-Zroju.
6. wniosek do Krajowej Rady Radiofonii i Telewizji o jak najszybsze wprowadzenie na terenie Małopolski **systemu naziemnej telewizji cyfrowej**.
7. wniosek do Ministra Środowiska i Ministra Rozwoju Regionalnego o wpisanie na listę indykatywną Programu Operacyjnego Infrastruktura i Środowisko **inwestycji z zakresu ochrony środowiska z Województwa Małopolskiego**
8. poparcie samorządu Tarnowa w staraniach o zorganizowanie ogólnopolskiej uroczystości jubileuszowej **90. Rocznicy Odzyskania Niepodległości 11 XI 2008 r.** (Tarnów, jako pierwsze spośród wszystkich miast odzyskało niepodległość w 1918 r.)
9. apel do samorządów i mieszkańców Małopolski o:
 - Budowę chodników i ścieżek rowerowych na terenach zabudowanych i aktywny udział w I Konkursie **„Bezpieczne drogi w Małopolski – budujemy chodniki i ścieżki rowerowe”**
 - Podjęcie działań zmierzających **do budowania możliwie we wszystkich wioskach Małopolski ogólnodostępnych, wielofunkcyjnych, przyszkolnych boisk sportowych** zarówno do piłki nożnej, jak i dla innych dyscyplin sportowych
 - Tworzenie przez wszystkie wioski w Małopolsce stron internetowych i udział w I Konkursie SGI^{PM} **„Na najlepszą stronę internetową Sołectwa w Małopolsce”**



Przemawia prof. Jerzy Buzek. W prezydium XX WZD zasiadają: u góry - Kazimierz Barczyk (przewodniczący SGI^{PM}); od lewej nowi członkowie zarządu: Ryszard Ścigała (prezydent Tarnowa), Janusz Sepioł (radny Sejmiku W. Małopolskiego), Ryszard Choma (prezydent Przemyśla)

Nowa, V kadencja SGI^{PM}

W dniu 8 października br. odbyło się sprawozdawczo-wyborcze XX Walne Zgromadzenie Delegatów Stowarzyszenia Gmin i Powiatów Małopolski.

Walne Zgromadzenie, po rozpatrzeniu sprawozdania finansowego i merytorycznego, jednogłośnie udzieliło absolutorium Przewodniczącemu i Zarządowi Stowarzyszenia Gmin i Powiatów Małopolski za rok 2007.

W części uroczystej XX WZD SGI^{PM} wykład pt. „Jak zbudować region wiedzy i innowacji” wygłosił Poseł do Parlamentu Europejskiego **Jerzy Buzek**. (opublikujemy go w następnym numerze) W wyborach na czteroletnią kadencję na Przewodniczącego SGI^{PM} wygrał założyciel i dotychczasowy Przewodniczący **Kazimierz Barczyk**, otrzymując sto procent głosów w tajnym głosowaniu. Do nowego Zarządu Stowarzyszenia weszli: **Tadeusz Brzuchacz** – Wiceprzewodniczący Rady Gminy Zabierzów, **Robert Choma** – Prezydent Przemyśla, **Marian Cycoń** – Burmistrz Starego Sącza, **Marek Fryźlewicz** – Burmistrz Nowego Targu, **Kazimierz Fudala** – Wójt Rzepiennika Strzyżewskiego, **Jan Gładki** – Radny Sędziszowa, **Jerzy Górnicki** – Wicestarosta Olkuski, **Henryk Juszczyk** – Wiceprezydent Bielska-Białej, **Paweł Klimowicz** – Przewodniczący Rady Miasta Krakowa, **Witold Morawiec** – Wójt Olesna, **Czesław Orliński** – Radny Szczekocin, **Zofia Oszacka** – Wójt Lanckorony, **Ryszard Ożóg** – Starosta Brzeski, **Adam Samborski** – Wójt Raclawic, **Andrzej Saternus** – Burmistrz Chełmka, **Janusz Sepioł** – Radny Sejmiku Województwa Małopolskiego, **Kazimierz Sterkowicz** – Burmistrz Gorlic, **Paweł Sularz** – Radny Miasta Krakowa, **Ryszard Ścigała** – Prezydent Tarnowa.

Do Komisji Rewizyjnej zostali wybrani: **Zofia Bukowiec** – Gmina Laskowa, **Kazimierz Olearczyk** – Wójt Gminy Bolesław, **Kazimierz Polak** – Wiceburmistrz Makowa Podhalańskiego, **Józef Tomal** – Przewodniczący Rady Powiatu Myślenickiego, **Wojciech Rzepa** – Wójt Gnojnika, **Dariusz Rzepka** – Burmistrz Olkusza, **Jan Żak** – Przewodniczący rady Gminy Gołcza.

**Maria Stankiewicz**Stowarzyszenie Gmin
Polska Sieć Energie-Cities**Andrzej Czerwiński**Poseł V Kadencji
przewodniczący Parlamentarnego Zespołu ds. Energetyki

Odnawialne źródła energii – zasoby, szanse na wykorzystanie i dostosowania do wymagań UE

Rozwój technologii wykorzystujących odnawialne źródła energii – OZE:

- energia promieniowania słonecznego,
- energia wiatru,
- energia wodna,
- fale,
- pływy morskie,
- energia geotermalna,
- biomasa

Odnawialne zasoby energetyczne Polski

W Polsce nie ma zbyt dobrych warunków atmosferycznych do produkcji energii odnawialnej ze słońca, są także duże ograniczenia w rozwoju elektrowni wodnych. Również wykorzystanie energii wiatrowej jest nieoptymalne na większości obszaru kraju.

Wg danych PIGEO (marzec 2006) stan zainstalowanych mocy wygląda następująco:

Rodzaj źródła OZE	Moc zainstalowana [MW]	Procentowy udział mocy
woda	1002,6	77%
wiatr	83,2	15%
biogaz	31,97	2%
biomasa	189,8	6%

Produkcja energii elektrycznej z OZE w 2005 r.

L.P.	RODZAJ ŹRÓDŁA OZE	ENERGIA [GWh]
1	Elektrownie wodne	2175,0
2	Współspalanie w elektrowni kondensacyjnej	877,0
3	Elektrownie wiatrowe	135,0
4	Elektrownie na biomasę	467,0
5	Elektrociepłownie na biogaz	103,1
	Łącznie	3751,1

Przyrost produkcji OZE wg technologii (prognozy)

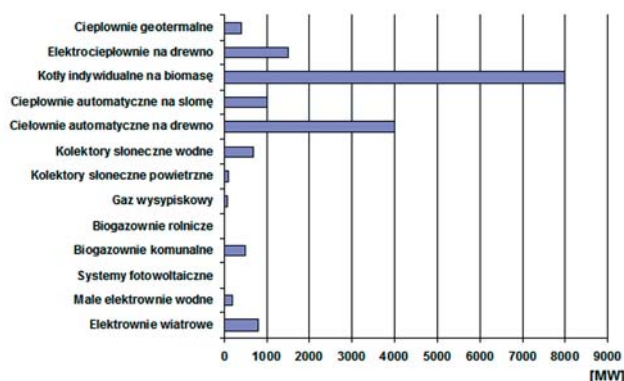
- wzrost mocy i produkcji w farmach wiatrowych z poziomu 135 GWh/a do 5000 GWh/a
- wzrost produkcji w hydroenergetyce poziomu 2200 GWh/a do 3000 GWh/a (rozpoczęcie budowy EW Nieszawa)

- spalanie biomasy (elektrociepłownie na biomasę i gaz, współspalanie
- w kotłach fluidalnych) z poziomu 1447 GWh/a do 4600 GWh/a

W sumie daje to wielkość produkcji 12600 GWh/a w roku 2010 i pozwala wypełnić obowiązek traktatowy.

Prognozowane nakłady inwestycyjne narastająco na budowę OZE 2006 ÷ 2010 r.

- elektrownie wiatrowe ~ 5,7 mld zł
- elektrownie wodne ~ 1,5 mld zł
- elektrociepłownie na biomasę i biogaz oraz współspalanie ~ 1,5 mld zł
- -----
- Σ 8,7 mld zł



Energia słoneczna

Energetyka słoneczna praktycznie jest najmniej znaną formą energii. Warunki meteorologiczne w Polsce charakteryzują się bardzo nierównym rozkładem promieniowania słonecznego w cyklu rocznym, ok. 80% całkowitej rocznej sumy nasłonecznienia przypada na sześć miesięcy sezonu wiosenno-letniego. Charakter rozkładu gęstości strumienia energii promieniowania, jego struktura wskazują na pewne ograniczenia w możliwościach jego wykorzystania, zwłaszcza w okresie zimowym.

Wykorzystanie energii słonecznej

Produkcja tzw. energii cieplnej to głównie:

- Kolektory słoneczne
- Produkcja ciepłej wody użytkowej
- Wspomaganie centralnego ogrzewania



Produkcja energii elektrycznej

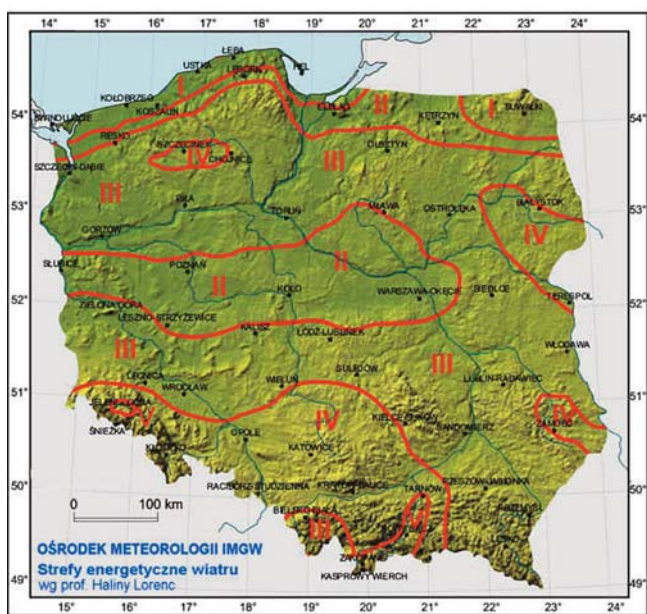
- fotowoltanika

Potencjalna energia użyteczna promieniowania słonecznego w kWh/m²/rok w Polsce

Rejon	kWh/m ² /Rok	Półroczce Letnie (IV-IX)	Sezon letni (VI-VIII)	Półroczce zimowe (X-III)
Pas nadmorski	1076	881	497	195
Wschodnia część Polski	1081	821	461	260
Centralna część Polski	985	785	449	200
Zachodnia część Polski z górnym dorzeczem Odry	985	785	438	204
Południowa część Polski	962	682	373	280
Południowo-zachodnia część Polski obejmująca obszar Sudetów z Tuchowem	950	712	393	238

Energia wiatrowa

Do końca 2006 r. uruchomiono ok. 30 sieciowych ferm wiatrowych o łącznej mocy zainstalowanej ponad kilkunastu MW. Ponadto funkcjonuje około kilkadziesiąt małych autonomicznych siłowni wiatrowych. Obserwuje się duże zainteresowanie inwestorów instalacjami wiatrowymi, szczególnie w północno-zachodniej Polsce, gdzie na różnych etapach przygotowania realizowanych jest ponad 40 inwestycji. Przedstawiona mapa obrazuje potencjał energetyczny wiatrów wiejących nad Polską



- I - wybitnie korzystne 6-7 m/s
- II - bardzo korzystne 5-6 m/s
- III - korzystne 4-5 m/s
- IV - mało korzystne 3-4 m/s
- V - niekorzystne 2-3 m/s

Energia wodna

Największe tradycje ma w Polsce energetyka wodna. Energetyczne zasoby wodne Polski są niewielkie ze względu na niezbyt obfite i niekorzystnie rozłożone opady, dużą przepuszczalność gruntów i niewielkie spadki terenów. Moc aktualnie istniejących elektrowni wodnych może być zwiększona o 20-30% poprzez modernizację agregatów prądotwórczych. Energetyka wodna w Polsce, wobec obecnie niewielkiego stopnia wykorzystania istniejącego potencjału technicznego ma szansę w przyszłości na dalszy rozwój.



Energia geotermalna

Wody geotermalne na obszarze Polski wykorzystywane były od dawna do celów leczniczych. Do 2005 r. zostały przeprowadzone badania mające na celu określenie możliwości wykorzystania wód geotermalnych do celów grzewczych i potencjał techniczny wód geotermalnych został zbadany. Zasoby wód geotermalnych są skoncentrowane przede wszystkim na obszarze niżowym (w pasie od Szczecina do Łodzi) oraz w rejonie grudziądzko-warszawskim i rejonie przedkarpackim.

Sposoby bezpośredniego wykorzystanie ciepła geotermalnego (w układzie procentowym)

- Ciepłownictwo 37 %
- Kąpieliska/balneologia 22 %
- Pompy ciepła 14 %
- Szklarnie 12 %
- Hodowle ryb 7 %
- Przemysł 7 %
- Inne 1 %

Biomasa

Największe nadzieje na wykorzystanie, jako odnawialne źródło energii, są związane z biomasą. Jej udział w bilansie paliwowym energetyki odnawialnej w Polsce rośnie z roku na rok. Biomasa może być używana na cele energetyczne w procesach bezpośredniego spalania biopaliw stałych np. drewna, słomy przetworzonej w paliwo jak pelet.

Energetyczne wykorzystanie biopaliw stałych jest najszybciej rozwijającym się rodzajem energetyki odnawialnej w Polsce, są to głównie:

- odpady drzewne
- plantacje energetyczne
- słoma



Przykłady efektywnego wykorzystania odnawialnych źródeł energii w warunkach polskich

Rodzaj energii	Biomasa	Energia wodna	Energia geotermalna	Energia wiatru	Energia promieniowania słonecznego
wytwarzanie energii elektrycznej	<ul style="list-style-type: none">elektrociepłownie lokalne, osiedlowewykorzystanie biogazu z oczyszczalni ścieków, ferm hodowlanych oraz gazu wysypiskowego			<p>tzw. mała energetyka:</p> <ul style="list-style-type: none">instalacje elektryczne domów, szklarni i pomieszczeń gospodarczychpompownie wiatrowe, napowietrzania i rekultywacja małych zbiorników wodnychelektrownie wiatrowe dużej mocy podłączone do sieci	<p>wykorzystanie ogniw fotowoltanicznych:</p> <ul style="list-style-type: none">autonomiczne systemy małej mocy do napowietrzania stawów hodowlanych i do zasilania niewielkich urządzeńelewacje energetyczne ścienne dachowe, systemy małej mocytelekomunikacja
wytwarzanie energii cieplnej	<ul style="list-style-type: none">kotłownie lokalne, osiedlowekotły małej mocy w gospodarstwach indywidualnychwykorzystanie biogazu z oczyszczalni ścieków, ferm hodowlanych oraz gazu wysypiskowego	<p>tzw. mała energetyka wodna: elektrownie wodne małej mocy podłączone do sieci, cele lokalne</p>	<ul style="list-style-type: none">ciepłownie dużej mocy, osiedlowepodgrzewanie wody w basenachsuszarnictwoogrzewanie szklarnihodowla ryb		<ul style="list-style-type: none">suszarnictwoogrzewanie szklarniprzygotowanie ciepłej wody użytkowej do celów domowych i gospodarskichprzygotowanie ciepłej wody do celów przetwórstwa rolno-spożywczegopodgrzewanie wody w basenachwykorzystanie biernych systemów słonecznych w budynkach mieszkalnych i inwentarskich
wytwarzanie energii mechanicznej	<p>pojazdy wykorzystujące biopaliwa płynne (biodiesel, benzyna z dodatkiem etanolu)</p>				



Projekty realizowane przez PNEC w zakresie wykorzystania energii odnawialnej

Stowarzyszenie Gmin Polska Sieć „Energie Cités” (PNEC) istnieje od 1994 r. Działalność naszego Stowarzyszenia jest ukierunkowana na małe i średniej wielkości miasta, w których występuje ogromne zapotrzebowanie na edukację ekologiczną, przepływ informacji oraz kooperację.

Obecnie zrzeszamy 25 polskich gmin członkowskich i jedną litewską, posiadamy też 12 członków wspierających (w tym dwie organizacje z Ukrainy), rekrutujących się z firm prywatnych, firm ESCO oraz stowarzyszeń. Polska Sieć „Energie Cités” należy do Europejskiej Sieci „Energie Cités”, mającej swą siedzibę w Besançon, we Francji. Poprzez swoje działania PNEC włącza się do realizacji zadań zawartych w Protokole z Kyoto.

W zakresie energii odnawialnej Stowarzyszenie Gmin Polska Sieć „Energie Cités” zrealizowało i realizuje następujące projekty:

Energia odnawialna jako wyzwanie dla samorządów lokalnych. Przykłady udanych przedsięwzięć w Polsce i w krajach Unii Europejskiej

W ramach działań w projekcie opracowany został komplet dwóch CD-ROMów. Pierwszy z nich jest tłumaczeniem wersji angielskojęzycznej pt. *Energia odnawialna na terenie miast* i zawiera 105 przykładów najlepszego wykorzystania odnawialnych źródeł energii w 19 krajach Europy. CD-ROM ten został opracowany przez europejską sieć „Energie-Cités” i sfinansowany ze środków Komisji Europejskiej – DG TREN, w ramach Programu ALTENER. Drugi CD-ROM pt. *Energia odnawialna w Polsce. 70 udanych przedsięwzięć* zawiera opis 72 przykładów najlepszego wykorzystania odnawialnych źródeł energii w Polsce. Nakład CD-ROMów wyniósł 5 000 kompletów. Płyty zostały rozesłane do wszystkich gmin w Polsce wraz z miesięcznikiem „Czysta Energia” oraz przekazane instytucjom zajmującym się promowaniem energii odnawialnej.

Prezentacja CD-ROMów miała miejsce podczas seminarium pt. *Energia odnawialna jako wyzwanie dla samorządów lokalnych. Przykłady udanych przedsięwzięć w Polsce i w krajach Unii Europejskiej* zorganizowanego w dniach 3–5 marca 2004 r. w Cieszynie przez Stowarzyszenie Gmin Polska Sieć „Energie Cités” we współpracy z Urzędem Miasta Cieszyna.

Energia odnawialna. Transfer wiedzy i technologii dla regionalnych strategii innowacyjnych

Partnerami projektu (współfinansowanego ze środków ZPORR) byli Polski Związek Pracodawców Sektora Energetyki Odnawialnej i Ochrony Środowiska oraz Wydział Geologii, Geofizyki i Ochrony Środowiska AGH, który jako pierwszy w Polsce podjął się kształcenia studentów pod kątem wykorzystania energii odnawialnej (kieruje nim prof. Wojciech Górecki). Drugi partner, czyli Polski Związek Pracodawców Sektora Energetyki Odnawialnej i Ochrony Środowiska, zrzesza kilkudziesięciu pracodawców, małych i średnich przedsiębiorstw, które były w stanie zatrudnić tychże wykształconych ludzi. Zorganizowaliśmy 22 jednodniowe szkolenia, specjalnie jeździliśmy do starostw powiatowych, gdzie wykładcami byli przedstawiciele zarówno Polskiej Akademii Nauk, jak i Instytutu Budownictwa, Mechanizacji i Elektryfikacji Rolnictwa z Warszawy.

Poza tym stworzyliśmy bazę danych z zakresu energetyki odnawialnej dla Małopolski. Jest ona bezpłatnie udostępniona na naszych stronach www.pnec.org.pl/baza. W tej bazie znajdują się nie tylko informacje o małych, średnich przedsiębiorstwach, czy inwestycjach i instytucjach, które się zajmują energią odnawialną, ale również o pracach naukowych zrealizowanych w Polsce. Wydaliśmy poradnik, który jest przeznaczony dla ludzi zainteresowanych inwestycjami w energetykę odnawialną

Projekt finansowany przez Program Operacyjny – Pomoc Techniczna z Unii Europejskiej. Posiadaliśmy dwóch partnerów: kwartalnik Glob Energy (obecnie Glob Energia) oraz Federację Związków Gmin i Powiatów RP. Wydaliśmy 10000 płyt CD-romów z opisem najlepszych praktyk oraz 10000 ulotek informacyjnych. Stworzyliśmy stronę internetową www.dobrepraktyki.org.pl.

Fundusze strukturalne dla rozwoju – najlepsze praktyki

Projekt finansowany przez Program Operacyjny – Pomoc Techniczna z Unii Europejskiej. Posiadaliśmy dwóch partnerów: kwartalnik Glob Energy (obecnie Glob Energia) oraz Federację Związków Gmin i Powiatów RP. Wydaliśmy 10000 płyt CD-romów z opisem najlepszych praktyk oraz 10000 ulotek informacyjnych. Stworzyliśmy stronę internetową www.dobrepraktyki.org.pl.

W styczniu 2007 r. rozpoczęliśmy kolejny projekt, który dotyczy stricte wykorzystania energii odnawialnej w Europie, a szczególnie jej promocji. Nasz udział w tym projekcie dotyczy promocji energii odnawialnej w Małopolsce.





Energie odnawialne w MRPO na lata 2007-2013

Działanie 7.2 – Poprawa jakości powietrza i zwiększenie wykorzystywania odnawialnych źródeł energii. Projekty dotyczące odnawialnych źródeł energii

Województwo Małopolskie zajmuje trzecie miejsce w kraju pod względem emisji pyłów i czwarte miejsce pod względem emisji gazów. Konsekwentnie realizowane postanowienia polityki ekologicznej, jak również procesy restrukturyzacji i unowocześnienia gospodarki, przyczyniły się do obniżenia poziomu presji na środowisko. Nadal jednak obserwuje się przekroczenia norm stężenia podstawowych zanieczyszczeń, pomimo systematycznego spadku emisji zanieczyszczeń pochodzących z działalności przemysłowej i energetycznej.

W ostatnich latach można zauważyć niewielki, lecz systematyczny spadek emisji zanieczyszczeń pochodzących ze spalania paliw. W Województwie Małopolskim zmalała emisja dwutlenku siarki, dwutlenku azotu i tlenku węgla. Zmniejszeniu emisji przemysłowo-energetycznej towarzyszy niestety wysoki poziom emisji niskiej. Szczególnie ważne jest to w miastach oraz miejscowościach uzdrowiskowych i turystycznych. Wykorzystanie ekologicznych nośników energii takich jak: biomasa, energia słoneczna czy wody geotermalne mogłoby skutecznie eliminować węgiel jako paliwo.

Województwo Małopolskie zajmuje czwartą pozycję pod względem wykorzystania źródeł energii odnawialnej. Wykorzystywana jest do produkcji energii elektrycznej (głównie energia rzek oraz w nieznanym stopniu energia wiatru) oraz do produkcji ciepła (energia geotermalna, słoneczna oraz energia pochodząca z biomasy). Wykorzystanie odnawialnych źródeł energii jest nadal zbyt małe w stosunku do potrzeb i możliwości, szczególnie w zakresie energii geotermalnej i wodnej.

W ramach tego Działania realizowane będą projekty na obszarach wiejskich, miejsko-wiejskich oraz miejskich.

1. Prace inwestycyjne (modernizacja, rozbudowa i budowa) dotyczące systemów ciepłowniczych i wyposażenia ich w instalacje ograniczające emisje zanieczyszczeń pyłowych i gazowych do powietrza.
2. Przekształcenie istniejących systemów ogrzewania obiektów użyteczności publicznej w systemy bardziej przyjazne dla środowiska, np. wymiana urządzeń ciepłowniczych.
3. Wykorzystanie odnawialnych źródeł energii – rozwój infrastruktury służącej do produkcji i przesyłu energii odnawialnej, w tym:
 - a. Budowa oraz modernizacja małych elektrowni wodnych,

- b. Wykorzystanie energii geotermalnej na potrzeby ciepłownictwa,
 - c. Pozyskiwanie energii słonecznej zwłaszcza dla budynków użyteczności publicznej (szkoły, szpitale, ośrodki zdrowia, itp.),
 - d. Budowa elektrowni wiatrowych
 - e. Budowa instalacji do wykorzystywania biomasy,
 - f. Budowa instalacji odzyskujących biogaz ze składowisk odpadów i oczyszczalni ścieków.
4. Inne inwestycje realizujące cel Działania (między innymi: modernizacja źródeł ciepła w celu poprawy sprawności energetycznej, podnoszenie sprawności wytwarzania energii, działania na rzecz racjonalnego i oszczędnego zużycia energii poprzez zmniejszenie strat energii).

Działanie wpisuje się w cel 3. Narodowych Strategicznych Ram Odniesienia 2007–2013 „Budowa i modernizacja infrastruktury technicznej i społecznej mającej podstawowe znaczenie dla wzrostu konkurencyjności Polski”. Na poziomie regionalnym Działanie będzie realizować cele Strategii Rozwoju Województwa Małopolskiego na lata 2007–2013 określone w polu B. „Rzecz społeczny i jakość Życia”, w obszarze VI „Ochrona środowiska”: kierunek polityki „Ochrona powietrza i zwiększenie wykorzystania niekonwencjonalnych źródeł energii”.

Alokacja środków wynosi 22 000 479 EUR. Maksymalna kwota dofinansowania wynosi 20 milionów zł, minimalna 20 tysięcy zł.





Adam Piaśnik, Wójt Gminy Jerzmanowice-Przegonia

Pompa ciepła o mocy 69,8 kW w Ośrodku Zdrowia w Jerzmanowicach

W roku 2005 do ogrzewania budynku komunalnego w Jerzmanowicach, w którym mieszczą się Urząd Gminy Jerzmanowice-Przegonia i Ośrodek Zdrowia zastosowano pompę ciepła. Ze względu na to, że budynek posadowiony jest na dość dużej działce zastosowano kolektor poziomy. Koszt wykonania takiego kolektora jest stosunkowo tani w porównaniu do kosztów budowy innych rodzajów urządzeń będących dolnym źródłem ciepła.

Kolektor został wykonany w postaci zakopanych wokół budynku (na głębokości 1,5 m) ośmiu pętli rur o długości 420 mb każda. Całkowita długość kolektora wynosi 3360 m. Do budowy pętli kolektora zastosowano wąż ciśnieniowy z polietylenu o średnicy 50 mm. Tak wykonany kolektor, napełniony 30% roztworem glikolu etylowego z dodatkiem inhibitora korozji, w czasie swojej pracy pobiera z gruntu ciepło wystarczające do ogrzania budynku o łącznej powierzchni ponad 1400 m² i kubaturze 4200 m³.

Sercem całego systemu jest umieszczana w piwnicy maszynownia, której najważniejszym elementem jest pompa ciepła typu IVT Greenline D70 szwedzkiej produkcji o mocy grzewczej 69,8 kW i chłodniczej 47,5 kW. W tak zbudowanym systemie istnieje ponadto możliwość schładzania pomieszczeń biurowych w okresie letnim. Co prawda nie uzyskuje się takiego efektu jak przy zastosowaniu typowych urządzeń klimatyzacyjnych, ale za to schładzanie odbywa się bardzo niskim kosztem, ponieważ w tym rodzaju pracy system pobiera minimalne ilości energii elektrycznej. Parametry pracy instalacji są następujące:

- instalacja ogrzewania grzejnikowego- 50/42st. C;
- instalacja chłodu - 15/7 st. C

Oszczędności kosztów wynikłe z tego typu zastosowań w stosunku do tradycyjnego ogrzewania wynoszą 65-75 %. Zastosowanie pompy ciepła eliminuje emisje NOx, CO₂, CO i pyłów, ponadto nie powstają żadne odpady wymagające utylizacji. Nie trzeba też budować kosztownych systemów kominowych, a maszynownia zajmuje małe pomieszczenie w piwnicy budynku o powierzchni kilkunastu m². Praca urządzeń jest w pełni automatyczna i nie wymaga żadnych czynności obsługowych. Temperatura czynnika grzewczego jest automatycznie regulowana w stosunku do temperatury zewnętrznej. Temperaturę w poszczególnych pomieszczeniach ustawia się za pomocą termostatu klimakonwektora. System sterowania powoduje również obniżenie temperatury w godzinach popołudniowych i w dni wolne od pracy, co pozwala na znaczne oszczędności energii.

Koszt budowy pompy ciepła został w części pokryty pożyczką z Wojewódzkiego Funduszu Ochrony Środowiska i Gospodarki Wodnej w Krakowie. Spłata pożyczki może być częściowo umorzona. Należy zaznaczyć, że pomimo iż koszt budowy systemu ogrzewania z wykorzystaniem pompy ciepła jest wyższy od kosztów budowy tradycyjnego systemu, to według naszych szacunków będzie się już spłacał po około 8 latach. Wszystko będzie zależęć od poziomu wzrostu cen energii elektrycznej, ponieważ jest to w praktyce jedyny koszt ponoszony przy eksploatacji tego systemu ogrzewania.

**Apel
Stowarzyszenia Gmin i Powiatów Małopolski
w sprawie
wykorzystania odnawialnych źródeł energii
na Małopolską Konferencję
„Odnawialna Energia
Małe elektrownie wodne i wiatrowe,
pompy ciepłe i kolektory słoneczne”
Kraków, 15 czerwca 2007 r.**

1. Stowarzyszenie Gmin i Powiatów Małopolski apeluje do samorządów o korzystanie z lokalnych odnawialnych źródeł energii (np. biomasy, słońca, wiatru, energii wody).
Zgodnie z ustawą Prawo energetyczne planowanie i zarządzanie energetyką lokalną należy do nowych obowiązków samorządów terytorialnych, których celem jest stworzenie warunków zapewniających bezpieczeństwo energetyczne kraju, regiony, gminy, a obywatelom racjonalne ceny energii. Planowanie rozwoju oraz realizacja założeń i programów zaopatrzenia w ciepło, energię elektryczną i paliwa z wykorzystaniem energii odnawialnej to jeden z najważniejszych nowych obowiązków samorządów.
2. Tworzenie gminnych strategii energetycznych w oparciu o priorytety zawarte w „Założeniach polityki energetycznej Polski do 2020 roku” jest szansą na wykorzystanie lokalnych zasobów energetycznych oraz uzyskanie oszczędności w budżetach rodzin, samorządów i przedsiębiorców.
Stowarzyszenie postuluje o przeprowadzenie w każdej gminie analizy pod kątem możliwości zaopatrzenia w tanią energię pochodzącą ze źródeł odnawialnych.
3. Apelujemy do gminnych samorządów terytorialnych o umieszczanie w swoich planach zagospodarowania przestrzennego miejsc na swoim terenie, gdzie możliwa jest lokalizacja małych elektrowni wodnych i wiatrowych.
4. Stowarzyszenie Gmin i Powiatów Małopolski apeluje do samorządów o aktywne wykorzystywanie m.in. funduszy Unii Europejskiej i krajowych funduszy celowych do realizacji inwestycji związanych z pozyskiwaniem energii ze źródeł odnawialnych. W Małopolskim Regionalnym Programie Operacyjnym na lata 2007 – 2013 zarezerwowano na ten cel 22 mln euro.
5. Zwracamy się m.in. o instalację kolektorów słonecznych, pomp ciepłych, „rur kanadyjskich” i nowoczesnych instalacji grzewczych na biomasę w budynkach użyteczności publicznej, a szczególnie w szkołach, ośrodkach zdrowia, strażnicach OSP oraz gospodarstwach rolnych i agroturystycznych w projektach grupowych, małych przedsiębiorstwach, w nowych i starych budynkach.

Uczyńmy wszystko, aby wykorzystanie odnawialnych źródeł energii uczyniło Małopolskę czystą ekologicznie, a jednocześnie zrealizujemy cele Protokołu z Kioto, dla powstrzymania globalnego ocieplenia.

*Kazimierz Barczyk
Przewodniczący Stowarzyszenia
Gmin i Powiatów Małopolski*



Arkadiusz Sadowski, El-Sad

Józef Paska, Tomasz Surma, Mariusz Sałek, Politechnika Warszawska

OZE w systemach oświetlenia miast i gmin

Rocznie na świecie zużywa się 2560 TWh energii elektrycznej na cele oświetlenia, co stanowi około 19% ogólnego zużycia elektryczności. Cyfra ta jest większa od globalnej produkcji energii elektrycznej wytwarzanej przez wszystkie elektrownie nuklearne lub – bardziej obrazowo – przez ponad 1265 elektrowni konwencjonalnych. Wartość tego „świecenia” wynosi w przybliżeniu 460 miliardów dolarów rocznie. Konieczne jest zatem takie gospodarowanie energią i zarządzanie rozwojem technologii, aby umożliwić nie tylko obecnym, ale i przyszłym pokoleniom dostęp do wystarczającej ilości energii. Czy OZE mogą być w tym użyteczne?



Oświetlenie uliczne, pobierające olbrzymią ilość energii, jest jednym z tych segmentów, w których z pewnością można stosować odnawialne źródła energii. Wprowadzane, przez coraz większą polską samorządów, modernizacje oświetlenia mają na celu poprawę niekorzystnego bilansu, ale praktycznie nie zakładają jednak pozyskiwania energii z OZE.

Spośród wszystkich źródeł energii odnawialnej największe możliwości daje zastosowanie energetyki wiatrowej, ogniw fotowoltaicznych oraz małych elektrowni wodnych. Wykorzystanie ich musi być jednak poprzedzone szczegółową analizą.

Ocena potencjału

Dla dłuższego horyzontu planowania wykorzystania w tym celu energii wiatru, może być założona funkcja gęstości prawdopodobieństwa Rayleigha dla rozkładu prędkości wiatru. Poznanie tej funkcji pozwala na szacowanie funkcji gęstości prawdopodobieństwa mocy turbin wiatrowych za pomocą metod analitycznych. Jednakże tworzenie metod analitycznych, gdy mamy do czynienia ze skorelowanymi zmiennymi losowymi bywa skomplikowane. W tym celu stosuje się również tzw. symulację Monte Carlo. Narzędzie to jest łatwiejsze i z powodzeniem może służyć ocenie relacji między prędkością turbiny a jej mocą.

Produkcja energii elektrycznej za pomocą systemów fotowoltaicznych zależy głównie od natężenia promieniowania słonecznego, więc zmienia się losowo podczas dnia i pór roku. Dlatego też moc tę, tak jak moc z turbin wiatrowych, można scharakteryzować przez funkcję gęstości prawdopodobieństwa, która ściśle zależy od funkcji gęstości prawdopodobieństwa natężenia promieniowania. Można śmiało założyć, że funkcja gęstości

prawdopodobieństwa natężenia promieniowania słonecznego nie zmienia się znacząco w rozpatrywanym terenie.

Produkcja energii w elektrowniach wodnych zależy głównie od przepływu wody, który może charakteryzować się dużymi zmianami. Aby scharakteryzować wytwarzanie energii w elektrowniach wodnych, tak jak w ogniwach PV, konieczne jest znalezienie funkcji gęstości prawdopodobieństwa przepływu wody – standardowy, szeroko stosowany rozkład (funkcja gęstości prawdopodobieństwa) nie istnieje – i potem wprowadzić funkcję gęstości prawdopodobieństwa mocy generowanej.

Wątpliwości i zagrożenia

Wiele czynników wprowadza niepewność, ryzyko w rozwiązywanie problemów związanych z wielkością i lokalizacją jednostek wytwórczych (produkcja energii, koszt energii, koszt paliwa, wpływ na środowisko, skłonność odbiorców do zakupu „zielonej energii”, wzrost obciążenia, zmienność obciążenia itp.). Niewiadome te występują na tyle często, że tradycyjne metody planowania mogą doprowadzić do nieekonomicznych rozwiązań. W konsekwencji obliczenia wymagają użycia metodyki probabilistycznej (symulacje Monte Carlo, losowy rozptył mocy i inne). Praca odnawialnych i rozproszonych źródeł energii w systemie elektroenergetycznym może być przyczyną występowania różnego rodzaju problemów i zagrożeń. Są one, między innymi, związane z trudnościami w prowadzeniu ruchu oraz doborze jednostek wytwórczych, wynikającymi ze zmienności generacji tych źródeł, uzależnionej od aktualnych parametrów wiatrowych, ich ewentualnym niekorzystnym wpływem na regulację napięcia i mocy biernej, zmianę poziomu mocy zwarciowej, stabilność systemu w przypadku wystąpienia zwarcia lub też wpływu na poprawną pracę systemowej automatyki zabezpieczeniowej. Generacja wiatrowa wpływa również, w różnym stopniu, na parametry charakteryzujące jakość energii elektrycznej.

Perspektywy

Jak widać – sprawne funkcjonowanie systemów elektroenergetycznych jest uzależnione od wielu czynników, a odnawialne źródła energii i generacja rozproszona odgrywają w tych systemach szczególną, coraz większą rolę, gdyż niemal wszędzie na świecie przyrost mocy ma miejsce głównie w źródłach odnawialnych i rozproszonych.





Światła Twoich ulic

Rzucając okiem na ten artykuł mogą Państwo pomyśleć: to nie dla nas, to zbyt skomplikowane, nas to nie dotyczy, bo nie działamy na Śląsku itp.

Miło nam będzie udowodnić, że oferta Vattenfall:

- jest specjalnie dla Państwa
- jest prosta
- można z niej skorzystać w całej Polsce.

Zakup energii elektrycznej nie powinien być bardziej skomplikowany niż nabywanie innych towarów czy usług. Aby lepiej spełniać potrzeby energetyczne naszych klientów odeszliśmy od nic nieznaczącego nazewnictwa i skomplikowanych procedur. Zrozumienie naszych produktów jest kluczem do satysfakcji naszych klientów i tą zasadę staramy się wprowadzać w naszej działalności.

Zamiast trudnych do zrozumienia zestawów **cyfr i liter** określających **taryfy**, proponujemy **programy energetyczne** stworzone specjalnie z myślą o wygodzie naszych klientów. Dobór odpowiedniego programu nie wymaga znajomości słownika energetycznego, zawłości procedur, czy angażowania specjalistów z branży energetycznej w celu wyjaśnienia o co w nim właściwie chodzi. Programy energetyczne Vattenfall są **proste zarówno w zakupie jak i w użytkowaniu**.

Programy energetyczne Vattenfall zostały stworzone w odpowiedzi na zróżnicowane zapotrzebowanie naszych klientów. Dostosowując ofertę do określonego obszaru i typu działalności, jesteśmy w stanie zaoferować Państwu najbardziej korzystny i najlepiej dopasowany produkt. **Produkt, który spełni Państwa oczekiwania.**

Jeden z naszych programów o nazwie OŚWIETLENIE stworzyliśmy specjalnie dla Państwa.

PROGRAM OŚWIETLENIE

Skierowany jest do Urzędów Miast i Gmin zarządzających oświetleniem ulicznym, oświetleniem obiektów i Parków oraz oświetleniem sezonowym np. iluminacje świąteczne.)

- stała, atrakcyjna cena w ciągu całej doby

Nie muszą się Państwo zastanawiać, o której godzinie włączy się światło na terenie działalności Państwa Gminy czy Urzędu, gdyż cena w dzień i w nocy jest taka sama.

- jedna faktura

Wszystkie Państwa punkty poboru na jednej fakturze to zmniejszenie kosztów administracyjnych. Dla wygody naszych klientów wprowadziliśmy także jedną umowę na sprzedaż energii elektrycznej co redukuje czas i koszty związane z jej zawarciem.

- najwyższa jakość usług i wygoda naszych klientów

Garantujemy obsługę przez Indywidualnego Doradcę służącego pomocą w każdej kwestii dotyczącej energii elektrycznej. Ponadto każdy kto zdecyduje się na jeden z programów Vattenfall otrzymuje bezpłatny dostęp do internetowego serwisu ebiuro, który umożliwia stały wgląd do danych dotyczących zaopatrzenia Firmy w energię.

Po uwolnieniu rynku energii także Państwo mogą skorzystać z naszej atrakcyjnej oferty.

Nie muszą się Państwo obawiać trudności związanych ze zmianą sprzedawcy, gdyż wszelkie formalności bierzemy na siebie. **Jak to zrobić?**

Krok 1. To jest to! Wybór oferty Vattenfall

Krok 2. Decyzja!

Podpisanie umowy sprzedażowej z Vattenfall. Vattenfall bezpłatnie prowadzi sprawę w imieniu Klienta- wystarczy udzielić pełnomocnictwo (Klient może także prowadzić sprawę samodzielnie wówczas występuje do lokalnego dystrybutora o rozdzielenie umów).

Krok 3. Czas!

Vattenfall, poprzedni sprzedawca oraz spółka dystrybucyjna załatwiają między sobą prze-meldowanie Klienta. Przy pierwszej zmianie sprzedawcy po około 60 dniach umowa może wejść w życie i od tego czasu są Państwo klientami Vattenfall. Cała skomplikowana procedura zmiany dostawcy odbywa się bez najmniejszego Państwa wysiłku, dzięki czemu mogą się Państwo skupić na innych działaniach.



Aby otrzymać ofertę z Vattenfall wypełnij formularz na stronie www.vattenfall.pl w sekcji DLA FIRM lub napisz: biznes@vattenfall.pl

Vattenfall to zrozumiałe, przejrzyste programy oraz profesjonalna, kompleksowa obsługa.

Wszystkie pytania związane ze sprawami obsługi Klientów, jak zostać Klientem Vattenfall oraz odnośnie aktualnej oferty Vattenfall prosimy kierować

na adres: **biznes@vattenfall.pl**
lub pod numer: **(032) 303 11 11**

VATTENFALL



LANCKORONA

Miasteczko dla koneserów

Lanckorona jako przyjemna odskocznia od zgiełku i tłoku wielkiego miasta, dlaczego nie? Już teraz niewielkie miasteczko przyciąga całkiem sporą liczbę turystów z Niemiec, Francji, Anglii czy Holandii. Nie ma się jednak czemu dziwić. Miejscowość słynie z niepowtarzalnego uroku i atmosfery, jakiej nie znajdzie się w żadnym innym miejscu. Władze gminy dążą do tego, by podkreślić lokalny koloryt gminnych miejscowości.

W maju 2006 r. powstało Przedsiębiorstwo Społeczne „HORYZONTY ITD” (Inspiracja Turystyka Doradztwo) działające przy Stowarzyszeniu Ekologiczno-Kulturalnym „Na Bursztynowym Szlaku”. Firma Horyzonty z funduszu inicjatywy wspólnotowej EQUAL zdobyła dotację na prowadzenie działalności gospodarczej. Zatrudniono kilkoro młodych ludzi po studiach oraz jedną, starszą od nich bezrobotną kobietę. Pracownicy, mieszkańcy terenu gminy Lanckorona, są bardzo związani z malowniczą okolicą i przekonani, że ich rodzinne strony są jednym z najpiękniejszych zakątków w Polsce. Wcześniej stworzono Ekomuzeum Lanckorona – „muzeum bez murów”, (m.in. z izbą regionalną, ruinami zamku) – bazę, na której firma ITD oparła swą ofertę turystyczną. W sumie Ekomuzealnych obiektów w Lanckoronie można naliczyć jest 21. Dzięki temu region ma realną szansę na rozwój oraz poprawę sytuacji mieszkańców, którzy znajdują w turystyce źródło swojego dochodu. Stowarzyszeniom, które tu funkcjonują bardzo zależy, by wszelkie działania dotyczące dziedzictwa kulturowego były dobrze przyjmowane przez mieszkańców miasteczka. Władze stawiają na rozwój i są otwarte wobec wszelkich nowych inicjatyw, tworząc ku temu odpowiednią infrastrukturę – zbudowano wodociąg (dla samej Lanckorony załatwienie wodociągu trwało cztery lata), polepszone stan dróg oraz odrestaurowano zabytkową nawierzchnię rynku. W rankingu „Najlepiej rozwijających się samorządów w Polsce”, sporządzonym przez „Rzeczpospolitą”, na dwa tys. gmin wiejskich zajęła 35. miejsce. Ponadto może się ona pochwalić ogromną dynamiką wzrostu, bo aż 10-procentową (dla porównania, w skali kraju wynosi ona 6%). A turystów wciąż przybywa – zdarzają się dni, gdy przez malutki ryneček przewijają się nawet 200 osób. Czy to dużo, czy mało, trudno ocenić. Jedno jest pewne – to niewielkie miasteczko jest tak piękne i delikatne w swojej urodzie, że absolutnie nie nadaje się do turystyki masowej, dlatego trzeba postępować bardzo ostrożnie, by nie doprowadzić do jego zdeptania. Tak uważają sami mieszkańcy, lokalna władza oraz pracownicy „Horyzontów ITD”, którzy na co dzień pracują na rzecz rozwoju turystycznego gminy.





I KONKURS NA NAJLEPSZĄ STRONĘ INTERNETOWĄ SOŁECTWA

Celem konkursu jest promowanie tworzenia przez wszystkie wioski w Małopolsce własnych stron internetowych.

Małopolska to region o unikatowych walorach turystycznych, z pięknymi krajobrazami, uzdrowiskami i sanktuariami odwiedzanymi rocznie przez 10 milionów turystów i pielgrzymów z kraju i ze świata.

Strony Internetowe Sołectw to przewodnik i zarazem album pokazujący całemu światu piękno i bogactwo naszych miejscowości, kościołów (piękne ołtarze, rzeźb, witraże, świętych obrazów), zabytków, kultury – zespołów artystycznych, strojów ludowych, rękodziela, a zarazem zaproszenie do odwiedzin lokalnych szlaków turystycznych, gospodarstw agroturystycznych, Kół Gospodyń Wiejskich, strażnic i drużyn OSP.

*Założenie i redagowanie **Strony Internetowej Sołectwa** to także wspaniała okazja do włączenia m.in. szkoły i młodzieży w życie społeczności lokalnych, a także szansa na poznanie i zaprezentowanie dziedzictwa kulturowego swojej Małej Ojczyzny – bez nakładów finansowych (roczne koszty utrzymania strony to kilkadziesiąt zł).*

*Zwycięzcy otrzymają nagrodę oraz tytuł **Najlepsza Strona Internetowa Sołectwa w Małopolsce w roku 2007**.*

Regulamin Konkursu dostępny jest na stronie:

www.sgpm.krakow.pl

Pytania w sprawie interpretacji regulaminu

należy kierować na adres **sgipm@neostrada.pl**.

Kazimierz Barczyk

**Przewodniczący
Stowarzyszenia Gmin i Powiatów Małopolski**

Kraków, sierpień 2007 r.

**Szanowni Państwo
Burmistrzowie, Wójtowie, Radni,
Sołtysi i Członkowie Rad Sołeckich**

Stowarzyszenie Gmin i Powiatów Małopolski organizuje
w 2007 roku

**I Konkurs „Bezpieczne drogi w Małopolsce
– budujemy chodniki i ścieżki rowerowe”**

dla gmin wiejskich, miejskich i powiatów Małopolski na najlepsze działania, w tym inwestycyjne, ze szczególnym uwzględnieniem budowy chodników, poboczy dla: dzieci, pieszych, rowerzystów przy drogach gminnych, powiatowych i wojewódzkich oraz ścieżek rowerowych.

Stowarzyszenie Gmin i Powiatów Małopolski apeluje do wszystkich samorządów oraz mieszkańców miast i wsi o aktywny udział w Konkursie w ramach realizacji własnych programów „Bezpieczna Gmina, Bezpieczny Powiat, Bezpieczne Województwo”. Ta kadencja powinna być czasem szczególnego nadrobienia zaległości w budowie chodników, poboczy i ścieżek rowerowych dla bezpieczeństwa naszych mieszkańców i 10 milionów turystów odwiedzających Małopolskę.

Sejmik Województwa Małopolskiego przewidział w tym roku kwotę ok. 10 milionów złotych na wsparcie – połowę potrzebnych środków finansowych – budowy chodników, poboczy i ścieżek rowerowych przy drogach wojewódzkich (co najmniej takie same kwoty planujemy również przez następne kilka lat). Podobne fundusze przewidziała GDDKiA na inwestycje przy drogach krajowych oraz Zarządy Powiatów na inwestycje przy drogach powiatowych.

Apelujemy do Burmistrzów, Wójtów i Radnych o stałe wspieranie finansowe z budżetów gminnych inicjatyw społecznych, szczególnie w wioskach, połączonych z częściowym wkładem własnej pracy i sprzętu mieszkańców wsi.

Do współorganizowania **corocznego Konkursu** zaprosiliśmy Wojewódzką Radę Bezpieczeństwa Ruchu Drogowego, Zarząd Dróg Wojewódzkich w Krakowie, Generalną Dyрекcję Dróg Krajowych i Autostrad Oddział w Krakowie, Komendę Wojewódzką Policji w Krakowie, Małopolskie Ośrodki Ruchu Drogowego, Małopolskie Kuratorium Oświaty

Regulamin Konkursu znajduje się na stronie internetowej SGI PM www.sgpm.krakow.pl.

Konkurs i wzmoczona budowa chodników, poboczy i ścieżek rowerowych przez wioski i miasteczka powinna być realizowana co najmniej do roku 2012, także przy wsparciu funduszy UE.

Kazimierz Barczyk

**Przewodniczący
Stowarzyszenia Gmin i Powiatów Małopolski**



Powiat Limanowski

Ostoja natury i zdrowia



Powiat Limanowski zachwyca pięknym krajobrazem posiadając przy tym szczególnie cenne walory przyrodnicze. Doskonałe warunki klimatyczne i niecodzienne usytuowanie geograficzne – urokliwe szczyty Gorców i Beskidu Wyspowego sprawiają, że podnosi się jego atrakcyjność i niepowtarzalność. Urozmaicona rzeźba terenu, piękne widokowe hale, bogactwo lasów – to wszystko można spotkać w powiecie limanowskim. Panujące tu bardzo dobre warunki do uprawiania sportów zimowych, lotniarstwa, turystyki konnej, rowerowej oraz pieszej sprawiają, że powiat jest atrakcyjny przez cały rok.

Dziedzictwo kulturowe, wierność tradycjom oraz mnóstwo zabytków sakralnych stanowią o wyjątkowym charakterze Powiatu Limanowskiego. Malowniczy pejzaż oraz zabytkowa architektura przyciągają artystów szukających tu inspiracji i przychylnej atmosfery do tworzenia. Przekazywane przez pokolenia obrzędy, zwyczaje, stroje i muzyka są łącznikiem przeszłości z teraźniejszością i podkreślają ciągłość kulturową.

Powiat Limanowski i jego gospodarze posiadają także bogatą ofertę dla przedsiębiorców. Swoje siedziby ma tutaj wiele znanych firm, którym samorząd stara się tworzyć właściwe warunki do rozwoju.

Powiat dysponuje bogatą ofertą turystyczną, którą uzupełniają placówki handlowo-gastronomiczne, jak również różni-

cowana baza noclegowa. Znajdują się tutaj liczne gospodarstwa agroturystyczne oferujące kuchnię regionalną, bliskość natury oraz kontakt z kulturą ludową.

Zapraszamy również nowych inwestorów, gdyż znajdują się tu odpowiednie tereny, przychylne rozwijowi władze, które wspierają ciekawe inicjatywy gospodarcze, ale przede wszystkim mieszkają tu pracownicy, wykształceni ludzie, którzy są największym bogactwem powiatu limanowskiego.

Nasz powiat to znakomita alternatywa dla wszystkich, którzy nie szukają tłoku. Sprzyjająca sieć dróg ułatwia nie tylko dojazd, ale i poruszanie się wśród malowniczo położonych tutaj miejscowości. Powiat Limanowski to również idealne miejsce spotkań zimowych. Pokryte śniegiem górskie szczyty tworzą niezwykły zimowy krajobraz i kuszą obietnicą wspaniałych przeżyć śmiółków, którzy zdecydują się je zdobyć. Góry są wspaniałe zimą, otulone płaszczem śniegowym dają dogodne warunki do uprawiania zimowych sportów. Funkcjonujące na terenie powiatu doskonale przygotowane wyciągi narciarskie są miejscami zarówno dla początkujących, jak i narciarzy szukających mocnych wrażeń.

Kto tu zagości z pewnością nie będzie żałował. Na długie lata pozostaną w pamięci skarby tego regionu, a wraz ze wspomnieniami odżyje to wszystko, co można tu zobaczyć i czym można się zachwycić.



Starostwo Powiatowe w Limanowej

ul. Józefa Marka 9, 34-600 Limanowa

tel. 018 33 75 360, fax. 018 33 75 880

www.powiat.limanowa.pl

Centrum Informacji Turystycznej, tel. 018 33 75 800





INWESTYCJE

Władze powiatu angażują się w przedsięwzięcia, które mają na celu zarówno promocję regionu, ale również dają szansę szerszego rozwoju powiatu, dzięki czemu podnosi się jego atrakcyjność np. budowa basenów geotermalnych w Porębie Wielkiej, uzdrowiska w Szczawie, ścieżek rowerowych i konna, jak również punktów widokowych, z których można podziwiać piękno ziemi limanowskiej.

INFRASTRUKTURA DROGOWA

Dzięki zintegrowanym działaniom władz powiatu i samorządów gminnych w całym powiecie będą wykonane nowe odcinki dróg oraz chodników. W samym roku 2007 Zarząd Powiatu Limanowskiego chce wyremontować około 20 km nowych odcinków nawierzchni asfaltowych na terenie Powiatu Limanowskiego. Ponadto przygotowane są wnioski i czynione są starania o pozyskanie dodatkowych środków z Małopolskiego Regionalnego Programu Operacyjnego na pozostałe drogi. Władze Powiatu Limanowskiego dbają o równy rozwój całego powiatu, dlatego wszelkie inwestycje wykonywane są bez pominięcia żadnej z gmin. Wartość inwestycji drogowych w tym roku wyniesie 24 ml zł., co stanowić będzie rekordową wartość w historii Powiatu Limanowskiego wykonanych inwestycji drogowych w ciągu jednego roku kalendarzowego. Każda z planowanych inwestycji w Powiecie Limanowskim to wielka szansa dla nas wszystkich... „Zrobiliśmy już bardzo wiele i z pewnością na tym nie poprzestaniemy.” – mówi Jan Puchała Starosta Limanowski.

„SZCZAWA MINERALE”

Po usilnych staraniach dotyczących budowy uzdrowiska w Szczawie pn. „Szczawa Minerale” pozyskaliśmy inwestora strategicznego. Jest to firma energetyczna, wraz z którą zakładamy spółkę prawa handlowego, gdzie udziałowcami będą: firma energetyczna, Gmina Kamienica i Powiat Limanowski. Powstanie tej spółki pozwoli na wybudowanie kilku małych przepływowych elektrowni wodnych, a uzyskane w ten sposób przez spółkę dochody zostaną przeznaczone na budowę uzdrowiska w Szczawie, budowę innej infrastruktury turystycznej oraz promocję powiatu.

„GORCZAŃSKIE WODY GEOTERMALNE”

Jednym z bardziej istotnych wyzwań stojących przed władzami powiatu są źródła geotermalne. W chwili obecnej podpisano już umowę o powstaniu spółki prawa handlowego pn. „Gorczańskie Wody Geotermalne”, w której udziałowcami są: Gmina Niedźwiedź, Miasto i Gmina Mszana Dolna, jak również Powiat Limanowski. Minister Środowiska wyraził zgodę na przekazanie części działki, na której znajdują się odwierty wód geotermalnych, co sprawi, iż realizacja tej inwestycji stanie się możliwa.

NOWA LINIA ENERGETYCZNA SZANSĄ DLA REGIONU

Priorytetowym zadaniem Starosty Limanowskiego jako szefa Powiatowego Zespołu Zarządzania Kryzysowego jest budowa nowej linii energetycznej o mocy 110 KW, co w znacznym stopniu zabezpieczy wciąż wzrastające zapotrzebowanie na energię elektryczną na terenie powiatu. Dzięki nowej linii energetycznej znacznie wzrosną szanse rozwoju powiatu limanowskiego oraz zabezpieczy to energię do celów strategicznych i krytycznych dotyczących prawidłowego funkcjonowania szpitali.

Dzięki tym wszystkim inwestycjom zasadniczo poprawi się atrakcyjność turystyczna Powiatu Limanowskiego. Powstaną nowe przedsiębiorstwa, a tym samym nowe miejsca pracy. Powiat Limanowski jako jeden z nielicznych powiatów w kraju będzie sam wypracowywał środki na realizację zadań.

„Zapraszam Wszystkich do odwiedzenia Ziemi Limanowskiej, tylko u nas przeżyjecie niezapomniane chwile. Nasz powiat to miejsce szczególne, zachwyca nie tylko przyrodą i zabytkami, ale także żywą tradycją i kulturą, a wszystko to dzięki ludziom, którzy tutaj żyją. Gorąco zachęcam do przyjazdu w nasze piękne strony, gdyż w powiecie limanowskim – ostoji natury i zdrowia – każdy znajdzie coś dla siebie”.

Starosta Limanowski
Jan Puchała

Stanowisko

Stowarzyszenia Gmin i Powiatów Małopolski

w sprawie

zwiększenia zasięgu TVP 3 Kraków poprzez pilne wprowadzenie

naziemnej telewizji cyfrowej w Małopolsce

Kraków, 26 września 2007

Stowarzyszenie Gmin i Powiatów Małopolski, największa regionalna organizacja samorządu terytorialnego w Polsce, apeluje o jak najszybsze wprowadzenie na terenie Małopolski systemu naziemnej telewizji cyfrowej.

Ponad połowa mieszkańców Małopolski ze względów technicznych oraz specyfiki analogowego systemu nadawania TV nie może odbierać sygnału Telewizji Regionalnej Kraków – ważnego źródła informacji regionalnych. Regionalny charakter programów nadawanych przez TVP 3 Kraków ma ogromne znaczenie dla integracji mieszkańców Małopolski – dostęp do nich jest podstawowym prawem obywatelskim, ważnym dla środowisk społecznych, kulturalnych, politycznych, gospodarczych oraz samorządów.

Wieczorna Kronika TVP Kraków odbierana jest jedynie w samym Krakowie i najbliższej okolicy – zaledwie przez 1/3 mieszkańców Województwa Małopolskiego, a przecież Telewizja Regionalna to istotny instrument kształtowania i rozwoju obywatelskiej Wspólnoty Małopolskiej. Zachodnie i północne powiaty Województwa Małopolskiego oraz duża część miejscowości górskich stale pozbawiona jest możliwości odbioru Telewizji Regionalnej Kraków. W 10 lat o wprowadzeniu reformy wojewódzkiej dla dużej części trzymilionowej wspólnoty mieszkańców Małopolski opłacających abonament telewizyjny jest dyskryminacją w dostępie do Publicznej Telewizji Regionalnej i zaprzeczeniem integrowania Małopolan.

Sytuacja ta jest niedopuszczalna w czasach rozwoju techniki elektronicznej. Postęp techniczny wymusza zmiany, w świetle których naziemna telewizja cyfrowa daje więcej możliwości niż telewizja analogowa. Oferta programów może być bogatsza, a ich emisja w lepszej jakości. Wszystkie kraje europejskie przyjęły standard DVB-T dla naziemnej telewizji cyfrowej. W chwili obecnej system poważnie wdrożono już w 15 państwach Europy, w tym w Czechach i na Litwie, najwyższy czas by uczynić to w Polsce.

Ministerstwo Transportu przygotowało harmonogram wprowadzania w Polsce telewizji cyfrowej, której testowanie rozpoczyna się na Mazowszu, a następnie w Wielkopolsce. Stowarzyszenie Gmin i Powiatów Małopolski postuluje, aby wprowadzanie systemu naziemnej telewizji cyfrowej zacząć od Małopolski – terenów, które od lat są pozbawione możliwości odbioru publicznej telewizji analogowej. SGI PM stanowczo protestuje przeciwko planom wprowadzania systemu DVB-T z pominięciem Małopolski. Jednocześnie SGI PM wyraża zaniepokojenie działaniami podejmowanymi przez TVP, mającymi na celu stopniową likwidację Telewizji Regionalnej TVP3 i wprowadzeniu w to miejsce kanału informacyjnego TVP INFO, co pozbawi mieszkańców Małopolski najważniejszych informacji o Krakowie i regionie, zgodnie z misją Regionalnej Telewizji Publicznej.

Kazimierz Barczyk
Przewodniczący Stowarzyszenia
Gmin i Powiatów Małopolski

Kraków. Gospodarka odpadami – Etap I

Rozmowa z Henrykiem Kultyssem

prezesem Miejskiego Przedsiębiorstwa Oczyszczania Sp. z o.o.
w Krakowie

Jaka była geneza projektu?

Uporządkowanie gospodarki odpadami od wielu lat, i przez wszystkie kadencje samorządu, uznawane było za zadanie priorytetowe dla miasta. W 1996 r. Rada Miasta Krakowa określiła najważniejsze kierunki gospodarki odpadami, a w czerwcu 1998 r. radni przyjęli do realizacji **Program gospodarki odpadami komunalnymi w Gminie Kraków**. To było podstawą do rozpoczęcia inwestycji. Od samego początku zakładaliśmy, że kosztami budowy nie obarczymy mieszkańców (podwyżka opłat za odbiór odpadów), ale będziemy ją realizować ze środków już posiadanych i przy współudziale środków zewnętrznych, zwłaszcza unijnych. Wtedy pojawił się Fundusz ISPA, do którego we wrześniu 2000 r. skierowaliśmy wniosek o dofinansowanie projektu pn. „Kraków; gospodarka odpadami – Etap I”. Po akcesji Polski do UE, projekt automatycznie przeszedł do Funduszu Spójności.

Co obejmował projekt?

Pierwszym celem było rozwiązanie problemu przechowywania odpadów, a więc budowa **III etapu składowiska**. Jest to teren o powierzchni 11 ha, w formie niecki. Dla jej uformowania wybrano 300 tys. mkw. ziemi. Na dnie i skarpach ułożony został drenaż płytowy wód gruntowych, składający się z dwóch warstw: żwiru i piasku. Drenaż płytowy współpracuje z rurami drenażowymi wód czystych. Rury te odprowadzają czystą wodę do przepompowni, a dalej do potoku Malinówka. Przeprowadzona została również rekultywacja składowiska. Otacza go teraz kilkanaście hektarów lasu. Dzięki niemu jest ono mniej widoczne

i uciążliwe. Trzeba też dodać, że temu przedsięwzięciu towarzyszyły dwa zadania, których celem było poprawienie jakości zamieszkania rodzin mieszkających w sąsiedztwie Baryczy, czyli remont ul. Kuryłowicza i kolektora sanitarnego Malinówka.

Drugi cel to wydłużenie żywotności składowiska, a więc zmniejszenie objętości odpadów. Ten problem rozwiązuje m.in. **budowa kompostowni**. Materiałami wsadowymi są odpady zielone pochodzące z pielęgnacji terenów zielonych, ogrodnicze, pochodzące z placów i targowisk, głównie trawa, liście i gałęzie. Biologiczne odpady, po przerobieniu wrócą z powrotem do przyrody, m.in. w postaci nawozów do pielęgnacji terenów zielonych Krakowa. Kolejnym celem było spełnienie norm unijnych z zakresu odzysku surowców wtórnych. I tak powstała **sortownia odpadów**. Dzięki niej odzyskujemy znaczące ilości cennych surowców, jak szkło, metal, itd. Cieszę się, bo udało nam się przy tej okazji zrealizować zadania z zakresu edukacji ekologicznej, czego przykładem jest budowa przez Urząd Miasta Krakowa ścieżki edukacyjnej na terenie składowiska. Osiągamy w ten sposób ważny cel, czyli krzewienie świadomości na temat odpadów i celowości takich rozwiązań.

Wszystkie te zadania były realizowane bezpośrednio przez spółkę, ale w ramach projektu była również **rozbudowa systemu selektywnej zbiórki odpadów oraz opracowanie Studium Wykonalności dla II etapu Programu gospodarki odpadami komunalnymi w Gminie Kraków**. Te zadania realizowało bezpośrednio Miasto Kraków.



Projekt ten przyczynia się do zmniejszenia różnic społecznych i gospodarczych pomiędzy obywatelami Unii Europejskiej.

Jak wygląda realizacja tych zadań?

Wszystkie zadania zostały już zrealizowane, choć nie wszystkie są jeszcze rozliczone. Zakładamy, że do końca roku to nastąpi. Nie czekamy natomiast z założonymi rękami. Projekt kosztował nas mniej niż planowaliśmy i pozostała nadwyżka finansowa, którą chcemy zagospodarować.

Ale to chyba musi się dziać w porozumieniu z Komisją Europejską?

Oczywiście. I dlatego przygotowaliśmy aplikację uzupełniającą na łączną kwotę 5,5 mln euro (przy 38 proc. wkładu własnego). Składa się na nią budowa **zakładu przetwarzania odpadów wielkogabarytowych** oraz **zbiorczy punkt przyjmowania odpadów**. Obie te inwestycje powstałyby na terenie naszej bazy przy ul. Nowohuckiej. Na Baryczy zaplanowaliśmy natomiast wybudowanie **hali magazynowej dla sortowni odpadów**. Dostawilibyśmy też czwarty agregat prądotwórczy zwiększający możliwości **pozyskania energii z biogazu**. Gdyby nasza aplikacja została przyjęta, to do 2010 r. oddalibyśmy te inwestycje do użytku.

Biogaz uznawany jest za jedno z najbardziej opłacalnych źródeł energii odnawialnej. Jakie są parametry biogazu i ilości energii, jaką dzięki temu pozyskujecie?

Sieć studni do odzyskiwania biogazu ze składowanych odpadów zbudowaliśmy na Baryczy. Biogaz jest przetwarzany przez bloki energetyczne (1 blok o mocy 375 kWh oraz 2 po 250 kWh) na energię elektryczną i ciepłą. Kontenerowe bloki energetyczne są instalacjami całkowicie zautomatyzowanymi, bezobsługowymi. Energię ciepłą i elektryczną uzyskaną z biogazu wykorzystujemy w eksploatacji kompostowni, sortowni, budynków zaplecza technicznego składowiska, a nadwyżki energii elektrycznej oddawane są do sieci energetycznej. Ilość energii uzyskana z biogazu na składowisku Barycz pozwalałaby na zaopatrzenie w prąd ok. 7 tys. mieszkańców rocznie.

Miejskie Przedsiębiorstwo Oczyszczania Sp. z o.o. w Krakowie obchodziło niedawno stulecie swojego działania. W 1906 r. stworzono w Krakowie pierwszy system zarządzania odpadami. Obejmował on wywóz śmieci z domów i ulic oraz oczyszczanie miasta. Rok później pojawiły się pierwsze wozy konne przystosowane do transportu śmieci. Po 1945 r. zakład działał jako przedsiębiorstwo państwowe. W 1993 r. MPO zostało przekształcone w spółkę z ograniczoną odpowiedzialnością. Jej właścicielem jest miasto Kraków, które posiada sto procent udziałów w spółce. Spółka administruje jedynym w Krakowie składowiskiem odpadów Barycz o całkowitej powierzchni 36 ha. Strategia firmy obejmuje stałe poszerzanie obszaru, na którym chce świadczyć swoje usługi. Ma to także wymiar ekologiczny, ponieważ wysoka jakość usług daje gwarancję, że coraz większa ilość odpadów w okolicach Krakowa będzie unieszkodliwiona. Poza podstawową działalnością MPO zajmuje się upowszechnianiem wiedzy dotyczącej zasad gospodarki odpadami, edukacją ekologiczną, szczególnie dzieci i młodzieży. Spółka posiada Certyfikat Systemu jakości ISO 9001 oraz ISO 14001 na wszystkie obszary działalności.

Składowisko odpadów komunalnych Barycz

III etap składowiska to teren o powierzchni około 11 ha ukształtowany jako niecka zagłębiona o nachyleniu skarp 1:3 z zabudowaniem półek pośrednich zapewniających lepszą stateczność dla uformowania, której wykonawca wykonał ponad 300 000 m³ wykopów i prawie 100 000 m³ nasyków ziemnych. Docelowo złożo odpadów na terenie III etapu ukształtowane zostanie jako ponadpoziomowe do zrównania i złączenia z II etapem składowiska. Składowisko zajmuje całkowitą powierzchnię 36 ha. Na obszarze 11 ha utylizowane są odpady przy wykorzystaniu specjalistycznego sprzętu, jak kompaktory, spychacze, wielo-tonażowe wywrotki, samochody asenizacyjne. III etap budowy zakończono 13 stycznia 2005 roku.

Kompostownia Barycz

Jest to modułowa kontenerowa kompostownia odpadów zielonych systemu KNEER o wydajności 6 000 Mg/rok materiału wsadowego. Składa się z 16 kontenerów kompostujących, w których zachodzi proces intensywnego kompostowania (7-14 dni), podczas którego następuje rozkład materiału organicznego. Ponadto w skład obiektu wchodzi 2 kontenery z biofiltrem, urządzenia do załadunku kontenerów materiałem wsadowym oraz sterownia. Eksploatacja kompostowni została rozpoczęta we wrześniu 2005 r.

Sortownia odpadów komunalnych Barycz

Sortowaniu w tym zakładzie poddawane są odpady pochodzące z pojemników do selektywnej zbiórki (które są rozstawione na terenie Krakowa), suchej frakcji odpadów komunalnych, suchej frakcji odpadów komunalnych z supermarketów, instytucji, szkół, spółdzielni mieszkaniowych itp. Odzyskiwane surowce osiągną czystość handlową i jednorodność. Instalacja pozwoli na odzyskiwanie z odpadów:

- makulatury z podziałem na kartony i tekturę, magazyny ilustrowane i gazety
- szkła z podziałem na białe i kolorowe
- metali żelaznych i nieżelaznych,
- tworzyw sztucznych z wyodrębnieniem butelek PET kolorowych i bezbarwnych, opakowań (PEHD) oraz folii.





Gospodarka wodna w Chrzanowie

Geneza Projektu

Zagrożenia dla ujęć wody związane z zatopieniem lokalnych kopalń oraz potrzeba rozwiązania problemu gospodarki ściekowej stały się motorem działań, które zaowocowały realizacją Projektu „Gospodarka wodna w Chrzanowie”. Wnioskodawcą przedsięwzięcia był Międzygminny Związek Chrzanowa, Libiąża, Trzebini „Gospodarka Komunalna” oraz Rejonowe Przedsiębiorstwo Wodociągów i Kanalizacji Spółka z o.o. w Chrzanowie. 14 grudnia 2004 r. Komisja Wspólnot Europejskich podjęła decyzję o przyznaniu dotacji z Funduszu Spójności dla Projektu pn. „Gospodarka wodna w Chrzanowie”, przyznając dofinansowanie w wysokości 72 % kosztów kwalifikowanych i w kwocie nie przekraczającej 21 670 560 EUR.

Instytucją Wdrażającą, odpowiedzialną za realizację przedsięwzięcia (inwestorem oraz Beneficjentem dotacji z Funduszu Spójności) jest Rejonowe Przedsiębiorstwo Wodociągów i Kanalizacji Spółka z o.o. w Chrzanowie.

Zakres rzeczowy Projektu

W ramach realizowanego Projektu na terenie trzech gmin (Chrzanowa, Libiąża, Trzebini) powstanie m.in.:

- około 45 km sieci wodociągowej w tym magistrala zapewniająca dostawę wody z ujęć Górnośląskiego Przedsiębiorstwa Wodociągowego;

- 3 zbiorniki wody o pojemności 2500 m³ każdy;
 - około 164 km nowej sieci kanalizacyjnej wraz z 13 pompowniami ścieków;
- Zmodernizowana i rozbudowana zostanie ponadto oczyszczalnia Libiąż B.
Projekt obejmuje 7 kontraktów na roboty i 2 kontrakty na usługi.

Stadium realizacji

Zawarto umowy z wyłonionymi w drodze przetargów nieograniczonych wykonawcami dla 6 zadań na roboty i 2 zadań na usługi. Trwają prace budowlane i projektowe realizowane przez Wykonawców robót. W dniu 22.08.2007 r. ogłoszono ponowny przetarg na wybór Wykonawcy robót dla zadania „Budowa kanalizacji w Gminie Chrzanów”. Realizacja robót objętych Projektem zgodnie z Decyzją Komisji Wspólnot Europejskich ma zakończyć się do końca 2008 r., a rozliczenie finansowe i zamknięcie Projektu do końca 2009 r.

Finansowanie

(koszty kwalifikowane w/g Decyzji Komisji Wspólnot Europejskich)

Wartość Projektu:	30 098 000 EUR
Dotacja z Funduszu Spójności:	21 670 560 EUR
Środki krajowe:	8 427 440 EUR



Podpisanie umowy z Wykonawcą robót na największe zadanie obejmujące budowę ok. 92 km kanalizacji (wraz z 8 pompowniami ścieków) w Gminie Trzebinia. Na zdjęciu przedstawiciele RPWiK Spółka z o.o., Inżyniera Kontraktu oraz Wykonawcy zadania – firmy „WAFRO” Sp. z o.o. z Brzozowa.



Spotkanie robocze pracowników JRP z MAO.

Stan realizacji kontraktów

Zadanie nr 1: Pomoc Techniczna dla PIU (JRP)

Umowę z Wykonawcą zadania podpisano w dniu 10.11.2005 r. Data wykonania umowy: 31.12.2009 r. Wykonawcą zadania zostało konsorcjum firm:

- Eko-Konsulting-Projekt „Conseko” S.A., Kraków – Lider Konsorcjum
- BBM Design Sp. z o.o., Kraków

Do zadań Pomocy Technicznej należy m.in. opracowanie analizy oraz sprawdzenie dokumentacji będącej w posiadaniu zamawiającego, opracowanie Specyfikacji Istotnych Warunków Zamówienia dla wyboru Wykonawców robót w drodze przetargów nieograniczonych, opracowanie opinii do projektów budowlanych i innych opracowań wykonanych przez wyłonionych w drodze przetargów Wykonawców robót, przeprowadzenie corocznych audytów finansowych.

Zadanie nr 2: Wybór Inżyniera

Umowę z Wykonawcą zadania podpisano w dniu 30.06.2006 r. Wykonawcą zadania zostało konsorcjum firm: CITEC S.A., Katowice – Lider Konsorcjum WS Atkins – Polska Sp. z o.o. Warszawa

Do zadań Inżyniera Kontraktu należy między innymi pełnienie nadzoru inwestorskiego nad realizacją robót, opiniowanie opracowanych przez Wykonawcę robót dokumentacji projektowych dla zadań przewidzianych do realizacji w/g warunków kontraktowych FIDIC żółty, opiniowanie Specyfikacji Istotnych Warunków Zamówienia dla wyboru Wykonawców robót, weryfikacja finansowa zgodności robót z umową z wykonawcą robót.

Zadanie nr 3: Budowa kanalizacji w Gminie Chrzanów

W dniu 22.08.2007 r. ogłoszono ponownie przetarg na wybór Wykonawcy robót dla zadania. Budowa kanalizacji w Gminie Chrzanów obejmuje:

- Budowę sieci kanalizacyjnej „Sołectwa Balin, Luszowice + włączenie do kolektora B w Chrzanowie”
- Budowę sieci kanalizacyjnej „Sołectwo Płaza”
- Budowę sieci kanalizacyjnej „Dzielnica Borowiec”

Zadanie to będzie realizowane według warunków kontraktowych FIDIC ŻÓŁTY i FIDIC CZERWONY.

Zadanie nr 4: Budowa kanalizacji w Gminie Trzebinia

Umowę z Wykonawcą zadania podpisano w dniu 24.04.2007 r. Data wykonania umowy: 31.12.2008 r. Wykonawcą zadania została firma: „WAFRO” Sp. z o.o., Brzozów. Budowa kanalizacji w Gminie Trzebinia obejmuje:

- Budowę sieci kanalizacyjnej „Dulowa, Młoszowa, Karniowice, Myślachowice”
- Budowę sieci kanalizacyjnej „Dzielnica Wodna”
- Budowę sieci kanalizacyjnej „Dzielnica Rybna”
- Budowę sieci kanalizacyjnej „Dzielnica 24 Stycznia, 1 Maja, ul. Kasprzaka”
- Budowę sieci kanalizacyjnej „Krystynów + ul. Grunwaldzka”
- Budowę sieci kanalizacyjnej „Myślachowice Krze”
- Budowę sieci kanalizacyjnej „Dzielnica Gaj”

Zadanie to jest realizowane według warunków kontraktowych FIDIC ŻÓŁTY i FIDIC CZERWONY.



Prace przy realizacji magistrali wodociągowej GPW-zbiornik Chrzanów w pobliżu nowobudowanych zbiorników wody w Chrzanowie.

Zadanie realizuje Konsorcjum firm, którego liderem jest „HYDRO-BIELSKO” Sp. z o.o. z Bielska-Białej.



Rozpoczęcie robót przy realizacji magistrali zbiornik Libiąż-Chrzanów przy GOŚ „Chrzanów”.

Zadanie realizuje firma Budownictwo Wodno-Inżynieryjne i Drogowe Sp. z o.o. z Pszczyny.



Wykonanie fundamentów jednego z dwóch realizowanych zbiorników wody w Chrzanowie.

Zadanie realizuje NAFTOBUDOWA S.A. z Krakowa.

Zadanie nr 5: Budowa kanalizacji w Gminie Libiąż

Umowę z Wykonawcą podpisano w dniu 19.12.2006 r. Data wykonania umowy: 31.12.2008 r. Wykonawcą zadania zostało konsorcjum firm:

Inwestycje Usługi Remonty „DEK” J. Deszcz, J. Karcz Sp.J., Chrzanów – Lider Konsorcjum

Zakład Robót Inżynieryjno-Budowlanych KANBUD S.C., Libiąż
Przedsiębiorstwo Budownictwa Inżynieryjnego MACHNIK, Krynica Zdrój

- Budowa kanalizacji w Gminie Libiąż obejmuje:
- Budowę sieci kanalizacyjnej „Dzielnica Góra”
- Budowę sieci kanalizacyjnej „Moczydło B”
- Budowę sieci kanalizacyjnej „Pniaki, Jaworek”

Zadanie to jest realizowane według warunków kontraktowych FIDIC ŻÓŁTY i FIDIC CZERWONY.

Zadanie nr 6: Modernizacja i rozbudowa Oczyszczalni Libiąż B

Umowę z Wykonawcą podpisano w dniu 11.09.2006 r. Data wykonania umowy: 31.12.2008 r. Wykonawcą zadania została firma: EKOLAND Sp. z o.o., Warszawa

Zadanie to jest realizowane według warunków kontraktowych FIDIC ŻÓŁTY.

Zadanie nr 7: Budowa magistrali GPW – zbiornik Chrzanów

Umowę z Wykonawcą podpisano w dniu 02.01.2007 r. Data wykonania umowy: 31.12.2008 r. Wykonawcą zadania zostało konsorcjum firm:

HYDRO-BIELSKO Sp. z o.o. Bielsko-Biała – Lider Konsorcjum

HYDROMARK E.Fityka Sp. j., Chorzów

Przedsiębiorstwo Budownictwa Wodnego, Rekultywacji i Melioracji „EKOWOBBUD” Sp. z o.o., Będzin

Zadanie to jest realizowane według warunków kontraktowych FIDIC CZERWONY, obejmuje wykonanie wodociągu o długości około 14 km zapewniającego dostawę wody z Górnośląskiego Przedsiębiorstwa Wodociągowego.

Zadanie nr 8: Budowa magistral wodociągowych Chrzanów, Libiąż, Trzebinia

Umowę z Wykonawcą podpisano w dniu 08.02.2007 r. Data wykonania umowy: 31.12.2008 r. Wykonawcą zadania została firma:

Budownictwo Wodno-Inżynieryjne i Drogowe Sp. z o.o., Pszczyna. Budowa magistral wodociągowych Chrzanów, Libiąż, Trzebinia obejmuje:

- Budowę magistrali zbiornik Chrzanów – SUW Trzebinia
- Budowę magistrali zbiornik Chrzanów – węzeł ul. Niepodległości, Chrzanów
- Budowę magistrali SUW Trzebinia – Sosnowa Góra
- Budowę magistrali węzeł Wodna – ZWM Trzebinia
- Budowę magistrali Powstańców Styczniowych w Chrzanowie – węzeł ul. Oświęcimska w Libiążu
- Budowę magistrali zbiornik Libiąż – Chrzanów przy GOŚ „Chrzanów”

Zadanie to jest realizowane według warunków kontraktowych FIDIC ŻÓŁTY i FIDIC CZERWONY tzn. Wykonawca dla 5-ciu etapów będzie zobowiązany wykonać projekt i roboty (FIDIC ŻÓŁTY), a dla 1-go etapu tylko roboty w oparciu o posiadany przez RPWiK Sp. z o.o. projekt (FIDIC CZERWONY).

Realizacja zadania wpłynie na poprawę dystrybucji wody na obszarze działalności RPWiK Sp. z o.o. w Chrzanowie.

Zadanie nr 9: Budowa zbiorników wody Chrzanów, Sosnowa Góra

Umowę z Wykonawcą podpisano w dniu 12.02.2007 r. Data wykonania umowy: 31.12.2008 r. Wykonawcą zadania została firma:

NAFTOBUDOWA S.A., Kraków

Zadanie to jest realizowane według warunków kontraktowych FIDIC ŻÓŁTY.



Wykonawca zadania „Budowa kanalizacji w Gminie Trzebinia” po zasypaniu i utwardzeniu wykopów przywraca drogę do stanu pierwotnego. Zadanie realizuje firma „WAFRO” Sp. z o.o. z Brzozowa.



Tablica informacyjna umieszczona przy realizacji zadania „Budowa kanalizacji w Gminie Libiąż”.



Kanalizacja w Gminie Libiąż, ze względu na ukształtowanie terenu układana jest na dużych głębokościach. Zadanie realizuje Konsorcjum firm, którego liderem jest firma Inwestycje Usługi Remonty „DEK” J. Deszcz, J. Karcz Sp.J. z Chrzanowa.



Projekt ten współfinansowany przez Unię Europejską, przyczynia się do zmniejszenia różnic społecznych i gospodarczych pomiędzy obywatelami Unii.