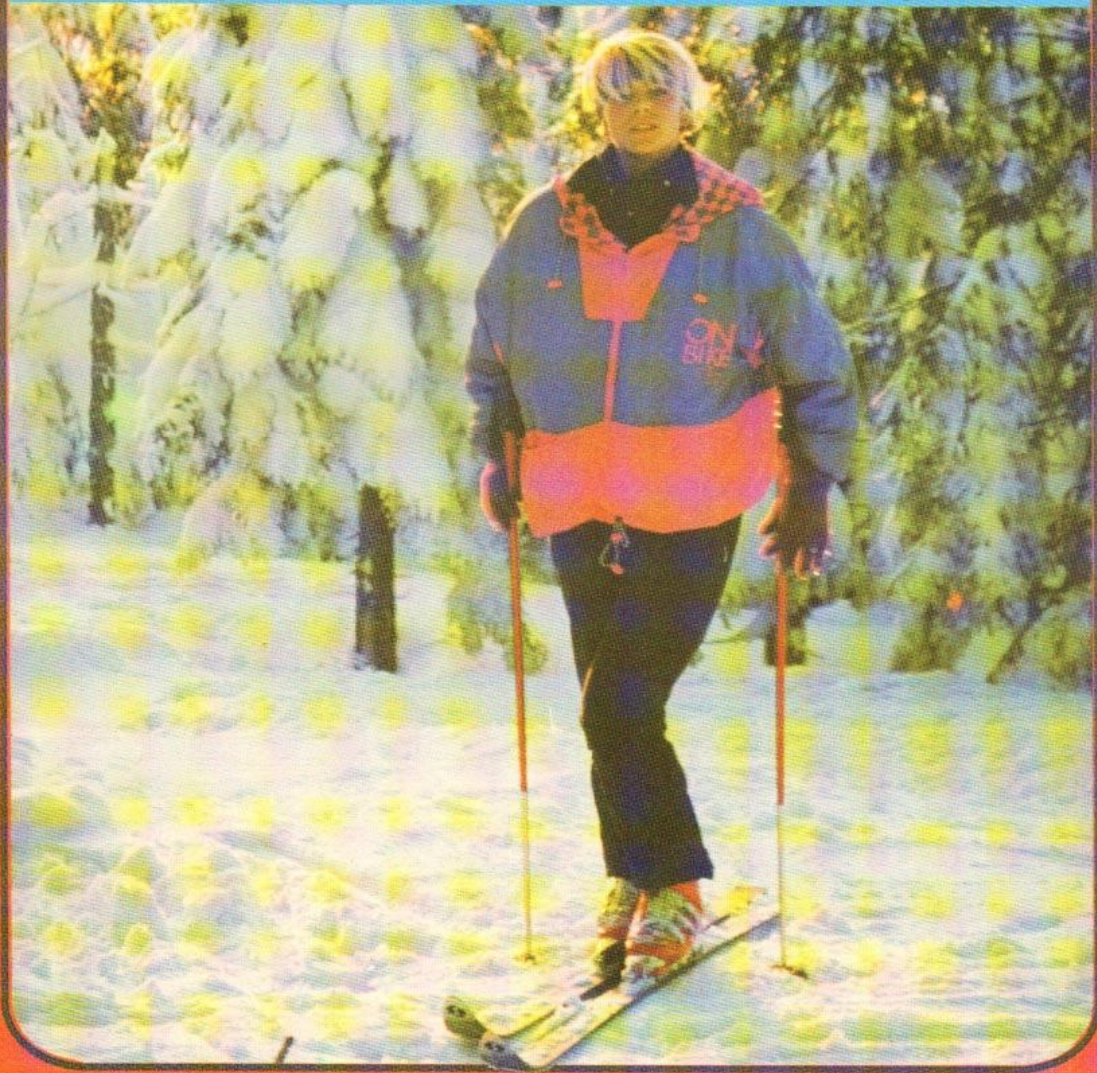


WSPÓLNOTA

# MAŁOPOLSKA

NR 11 '93

MIESIĘCZNIK STOWARZYSZENIA GMIN MAŁOPOLSKI



DLA: ★ PREZYDENTÓW ★ BURMISTRZÓW ★ WÓJTÓW  
★ RADNYCH ★ PRACOWNIKÓW SAMORZĄDOWYCH ★



**Gazeta:**  
**prezydentów ★ burmistrzów ★ wójtów**  
**radnych ★ pracowników samorządowych**

## Nasza gazeta czytelnikom

### ZAKOPANE '93



Uniwersjada - mistrzostwa świata w sporcie akademickim organizowane pod patronatem Międzynarodowej Federacji Sportu Uniwersyteckiego (FISU). Odbywają się w systemie olimpijskim: igrzyska zimowe i letnie od 1910 roku. W uniwersjadzie mogą uczestniczyć maturzyści, studenci wyższych uczelni oraz absolwenci w pierwszym roku po uzyskaniu dyplomu. Raz na dwa lata cała akademicka społeczność żyje **UNIWERSJADĄ** mierząc swoje umiejętności nie tylko intelektualne lecz też i fizyczną. (czyt. str. 8)

### SPOTKANIA WSPÓLNOTY MAŁOPOLSKIEJ



W spotkaniu Stowarzyszenia Gmin Małopolski wzięli udział: Członkowie Rady Nadzorczej i Zarządu S.G.M., przedstawiciele Korpusu Dyplomatycznego i zaproszeni goście. W tylnym rzędzie, pierwszy z prawej to redaktor naczelny naszego miesięcznika - Leszek Dudziak, członek Zarządu Stowarzyszenia. (czyt. str.12)

### ZWIEDZAMY MAŁOPOLSKĘ

Rozpoczynamy nowy cykl, poznajemy naszą ziemię małopolską. Tym razem proponujemy państwu Informator Turystyczny o województwie nowosądeckim. Warto się z nim zapoznać, Ziemia Nowosądecka zawsze czeka na swoich gości. (czyt. str. 14)



W ostatnim numerze naszej gazety chochlik drukarski zrobił nam kawał. W artykule pt. "KULTURA POLITYCZNA CZY POLITYKA KULTURALNA" zamienił dwie cyfry. Miało być ...chcąc zadość uczynić pokrzywdzonym przez ustawę z marca 1968 roku... było 1986 roku. Przepraszamy.

### "EUROPA JUTRO" = WSPÓLNA EUROPA?

"Po powrocie do Paryża w małym gronie przyjaciół usiłowaliśmy określić, czym jest Europa. Do dziś wspominam te wieczory. Jeden z nas powiedział, iż Europa rozpoczyna się na Zachodzie i powoli zmierza w kierunku wschodnim, aż po góry Ural... Niech i tak będzie - zgodził się ktoś..." (czyt. str. 11)

#### REDAKCJA:

43-300 Bielsko-Biala, ul. Jaskółcza 28, tel./fax 401-37.

Redaktor naczelny: Leszek Dudziak

# PO ROKU

**O pierwszą w tym roku, choć już tradycyjną dla naszego miesięcznika rozmowę poprosiliśmy Przewodniczącą Zarządu Stowarzyszenia Gmin Małopolski Władysław Wykę.**

- Jak Pan ocenia miniony a zarazem pierwszy rok pracy Stowarzyszenia i jakie widzi perspektywy na przyszłość?

- Ocenę można przeprowadzić niejako dwutorowo. Pod względem pracy jaką wykonaliśmy w minionym roku i pod względem jej efektów. Pracy więc było bardzo dużo i nie zdążyliśmy na pewno w całości jej wykonać, natomiast efekty. One są, choć może nie dla wszystkich zauważalne, nawet czasami dla działaczy samorządowych. Rozwiązaliśmy wiele problemów, budowaliśmy konkretne programy pracy. Dotyczyły one między innymi: gazownictwa, energetyki, np. problemów oświetlenia ulic, sprawy budowy dróg, przygotowania inwestycji budowy autostrad, lotnisk. Kojarzyliśmy także inwestorów zagranicznych z polskimi, analizowaliśmy możliwości naszych inwestorów, nie zapominaliśmy o ekologii. Duży też nacisk położyliśmy na sprawy turystyki. Efekty tych działań będziemy odczuwali dopiero po jakimś czasie.

- A trudności występujące w tym czasie?

- Było ich wiele, ale po co do wszystkich wracać. Pierwszą była na pewno pozorna strata czasu potrzebna na uruchomienie organizacji i pracy naszego Stowarzyszenia. Na mapie samorządowej i równo-

cznie politycznej Polski pojawiło się przecież zupełnie nowe Stowarzyszenie obejmujące znaczący dla kraju obszar i kilka milionów mieszkańców. Rodzi to różne i bardzo ważne sprawy, no chociażby w kontekście propozycji powstania Polski powiatowej. Ale, myślę, iż w umacnianiu Stowarzyszenia dotarliśmy już daleko.

- Czy Zarząd oraz Rada Stowarzyszenia mogą już dzisiaj jednoznacznie stwierdzić, że Stowarzyszenie reprezentuje autentycznie dużą grupę gmin na tej samorządowej mapie Polski?



N/z W środku udzielający nam wywiadu Przewodniczący Zarządu Stowarzyszenia Gmin Małopolski Władysław Wyka.

- Nie jesteśmy reprezentantami gmin a ich interesów. Rozpatrzymy na przykład interesy finansowe, na pewno dbaliśmy o nie, chociażby poprzez naszych parlamentarzystów. Stanowiliśmy już w tej sprawie w miarę mocne "lobby". Bardzo mocny nacisk kładliśmy także w naszej pracy na stosunki międzynarodowe. Małopolska sąsiaduje z Czechami, Słowacją i Ukrainą. Dbanie o dobre sąsiedzkie kontakty należy także do nas. Opiniowaliśmy także projekty ustaw sejmowych i rozporządzeń ministerialnych. Takie opinie wykonujemy bieżąco, właśnie dzisiaj na moim biurku leżą propozycje prawa budowlanego i zagospodarowania przestrzennego.

- A może widzi Pan konieczność wprowadzenia korekt w pracach Stowarzyszenia lub w sposobach łączenia działalności z innymi organizacjami samorządowymi, jeżeli tak to z jakimi?

- Powiedzmy sobie szczerze, nie wszyscy członkowie Stowarzyszenia angażują się w pracę. Widać to także w naszym miesięczniku, mało gmin korzysta z własnej inicjatywy z jego łamów. Jeżeli chodzi o współpracę, najlepsza jest z sejmikami wojewódzkimi, przebiega właściwie bez zastrzeżeń. Podobnie z sejmikiem krajowym. Wywieramy też wpływ na sejmową i senacką komisję samorządową. Chociaż ten kontakt nie jest najlepszy. Te komisje są jednak za mało, nazwijmy to agresywne, i powinniśmy je wzmocnić naszym oddziaływaniem. Pani Suchocka

stwierdziła, iż siłę i powodzenie widzi w samorządach, była to jednak jakby tylko deklaracja. No, może jaskółką jest ta dyskusja o powiatach, chociaż mam wiele obaw w tym względzie. To trzeba bardzo wnikliwie przeanalizować pod kątem gmin.

- Czy mógłby Pan wymienić ważne dla samorządów spotkania i imprezy, w których to te samorzady reprezentowała Wspólnota i z jakim skutkiem?

- To trudne pytanie, było ich tak wiele. Począwszy od targów organizowanych w Tuchowie, poprzez małopolskie giełdy i seminaria a skończywszy na spotkaniu z korpusem dyplomatycznym. Po uporządkowaniu spraw wewnętrznych zajmujemy się szerszą współpracą z podobnymi organizacjami za granicą. Wiele już jest takich kontaktów, z pewnymi regionami Włoch, Francji, Niemczech, i innych krajów. Jesteśmy na etapie rozeznania, zbierania ofert, pewne rozwiązania powinniśmy sfinalizować w tym roku.

- W jaki sposób przekłada się uchwały Stowarzyszenia na Izbę poselską i senatkę, może za wyjątkiem szefa naszej rady, posła Barczyka?

## Rozmowa miesiąca

- Zaczę od wyjątku, szef Rady Stowarzyszenia jest posłem i to bardzo energicznym, zabiera więc głos jako przedstawiciel Stowarzyszenia Gmin Małopolski. Nie dalej jak wczoraj mówił, właśnie w naszym imieniu, o powiatach. Przeważnie wielu parlamentarzystów z naszego regionu angażuje się w nasze sprawy. Niestety są również i tacy, którzy pomimo naszych próśb nie chcą się angażować. Niestety, "dziurą" można nazwać pole w którym działają ci niezaangażowani, to o czym już wspominałem - brak dobrego "przełożenia" naszych spraw samorządowych u "góry". Z czego to wynika? Parlamentarzyści, którzy nie mają wiele wspólnego z samorządem, nie bardzo wiedzą jak to funkcjonuje i o co tu chodzi. Krótko mówiąc patrz na to jakby z góry, z pozycji budżetu - ile to kosztuje i ile trzeba dać.

- Stowarzyszenie przeprowadzało ankietę gmin badając także ich problemy. Czy udało się więc stworzyć zapowiadany bank danych gmin Małopolski?

- Tak, pytania dotyczyły struktury samorządu, kompetencji, finansów, różnych rozstrzygnięć. Spłynęło około 90 proc. odpowiedzi. To dużo

i świadczyło to o dobrze skonstruowanej ankiecie. Z odpowiedzi wynika między innymi konieczność umocnienia władzy wykonawczej ale większego związania jej z władzą ustawodawczą, na przykład wójt powinien być szefem danej rady. Jest to sprawa ważna a równocześnie dyskusyjna.

- Wróćmy do przyszłych powiatów...

- Według mnie wybory do ich władz powinny być bezpośrednie, bez ingerencji władz centralnych. Trzeba też określić relację pomiędzy sejmikami wojewódzkimi a wojewodami. Muszą powstać mechanizmy, w których władza państwowa i wojewodowie będą uzależnieni od władz samorządowych. Wybory do przyszłych samorządów muszą być jasne i precyzyjne, musimy wiedzieć - kto do czego ma stawać w wyborach i co go tam czeka. Nie może być takiej "hecy" jak była, że wybory swoją drogą a ustawa kompetencyjna dopiero później.

- Czy aktualna jest koncepcja dobrowolnego zrzeszenia się w powiaty, miała ona swoich przeciwników i zwolenników. Ci pierwsi zadawali pytanie - co będzie jeżeli na przykład jedna z gmin, w środku, będzie miała odmienne zdanie?

- W tym względzie jestem za centralizmem w wydaniu demokratycznym. Taka koncepcja może rodzić chaos. Twórcy modelu muszą być w stałym kontakcie z gminami nie można podejmować żadnych decyzji bez gmin.

- Czy można nowe struktury organizacyjne łączyć ze strukturami kościelnymi.

- Według mnie nie. Ten układ jest starszy ale nie powinno się go narzucać mechanicznie. Ale też nie można go w ogóle nie brać po uwagę.

- Co w najbliższym czasie planuje Prezes Stowarzyszenia?

- Rozwiązanie wielu organizacyjnych spraw związanych z końcem roku, na następnej konferencji - Co dalej samorządzie? - Bardzo ważne jest też zorganizowanie szerszej wymiany doświadczeń pomiędzy gminami. Aktywniej muszą pracować nasze komisje. Nie chcę jeszcze za bardzo wybiegać w przyszłość, zapowiadać działań, trzeba po prostu jeszcze aktywniej pracować.

- Dziękuję za rozmowę.

Rozmawiał: Leszek Dudziak

### PSY (POL)

Najkrótsza recenzja z tego filmu powinna brzmieć: oż k... wy psy! Największy polski reżyser Władysław Pasikowski (ponad dwa metry wzrostu) już w debiutancim "Krollu" odniósł sukces kasowy u publiczności, zdobywając również - ku zaskoczeniu wielu - przychylną krytykę. Jest sprawny warsztatowo, robi kino akcji, podejmuje bieżące tematy.

Tytułowe psy - grupa byłych SB-ków - próbują zaistnieć jako w nowej rzeczywistości. A nowe to: palenie akt, gangi, wielkie pieniądze. Po starym zostały: seks, alkohol, prawo i bezprawie. Mocne słownictwo, czarny humor, twardzi faccy i ona gdzieś tam w tle - ale bardzo ważna. Polskie "klimaty" pokazane po amerykańsku.

Występują: Bogusław Linda, Marek Kondrat, Janusz Gajos, Cezary Pazura, Agnieszka Jaskółka i inni.

### ALICJA (USA)

Komedia obyczajowa. Jeśli ktoś go lubi to wystarczy, że powiemy: scenariusz i reżyseria Woody Allen.

Jeśli ktoś za nim nie przepada wystarczy, że powiemy: scenariusz i reżyseria Woody Allen.

Alicja ma wszystko: dom, męża, dzieci, przyjaciółki. I nagle... zakochuje się. Szuka

pomocy u skończonego specjalisty. Tu zaczynają się prawdziwe jaja. Alicja jeszcze się boi, ale już marzy. Dostaje skrzydeł, żyje. Życie toczy się dalej... Widzimy wraz z nią więcej od innych. Śmiejemy się, zastanawiamy. Mag z Nowego Jorku po raz kolejny pokazał różki. I szkoda tylko, że jego samego zabrakło na ekranie.

Obsada: Mia Farrow, William Hurt, Joe Montana, Alec Baldwin, Cybill Shepherd i inni.

Wypożyczalniach:

wka, masa zabawnych sytuacji, humor słowny. Film wzruszający - pozwala z uśmiechem spojrzeć na sprawy międzyzemia, a tym co na górze.

### GODZINY ROZPACZY (USA)

Film sensacyjny o wartkiej akcji, trzymający w napięciu od początku do końca. Inteligentny przestępca o maniakalnym usposobieniu, bardzo interesująca pani adwokat. Z drugiej strony typowa, dobrze sytuowana rodzina, przechodząca akurat kryzys uczuciowy. Jeden z najmocniej-

szych tematów kina: klasyczna "zabawa" w policjantów i złodziei. Tylko, że tym razem szefem

policjantów jest kobieta z krwi i kości. Kto zwycięży, czy zatrzymuje sprawiedliwość? Instynkt przetrwania jest wszak bardzo silny.

W rolach głównych: Mickey Rourke, Anthony Hopkins, Mimi Rogers, Kelly Lynch.

Reżyseria: Michael Cimino (w dorobku m.in. jeden z głośniejszych filmów lat 70-tych, zdobywca Oscarów - "Łowca jeleni"). (L.K.)

### NAZWISKA WYKONAWCÓW MÓWIĄ SAME ZA SIEBIE

## Co w kinach

### NIE JESTEŚMY ANIOŁAMI (USA)

Komedia w doskonałej obsadzie: Robert de Niro, Sean Penn, Semi Moore. Wyreżyserowana przez Neila Jordana. Scenariusz napisał David Mamet (wcześniej m.in. słynni "Nietykalni" Briana de Palmy).

Stany Zjednoczone w latach trzydziestych. Ucieczka z więzienia i związane z nią perypetie. Dwójka przyjaciół próbuje zwać do Kanady w przebraniu księży. Pętla zaciska się. Zbliża się doroczne święto kościelne. Nie wszyscy jednak są silnej wiary, nie każdy wierzy w cuda. Dobra rozry-

# Jaka droga do samorządu?

**Dzielnice prawobrzeżnej Warszawy nie będą świadczyć na budowę metra, gdyż leży ono po lewej stronie Wisły... Radcy Miejscy w Lublinie obłożyli podatkiem od nieruchomości szpitala i stacje Pogotowia Ratunkowego - opłaty te są wyższe od rocznego budżetu tych instytucji... Grupa mieszkańców warszawskiej Ochoty zwróciła się do rządu o ustanowienie władz komisarycznych nad gminą oburzona kompletnym chaosem spowodowanym działalnością rady gminy... Czy w kolejce z podobnymi postulatami będą się zwracać także obywatele innych miast? Czy decentralizacyjny model samorządu terytorialnego zastosowany w Polsce sprawdza się? Oto pytania, które należy sobie postawić po prawie dwuletnim okresie obowiązywania ustawy z 8.03.1990 o samorządzie terytorialnym.**

Obserwacje dotychczasowej działalności samorządów potwierdzają niestety obawy zgłaszane nieśmiało w trakcie dyskusji o kształt instytucji samorządowych. Podczas tworzenia podstaw ustawodawczych dla ich działalności popełniono wiele błędów. Wydaje się iż podstawowym była jednolitość rozwiązań przyjętych dla całego kraju mimo ogromnych różnicowań poszczególnej miejscowości. Już sama liczba mieszkańców wymaga odmiennego uregulowania dla gminy kilkutyśycznej, odmiennego zaś dla wielomilionowej aglomeracji miejskiej. Widać to doskonale na przykładzie funkcjonowania Warszawy i innych wielkich miast. Kolejnym błędem było wprowadzanie ustroju samorządowego bez uprzedniej zmiany systemu podatkowego oraz opracowania zasad samofinansowania budżetów lokalnych i przekazywania subwencji wyrównawczej. Fatalna była przygotowywana w wielkim pośpiechu pełna sprzeczności ustawa kompetencyjna. Proponowane rozwiązanie, aby przeprowadzić wybory w układzie rad narodowych, a następnie pozwoli wprowadzić decentralizację uprawnień zostało odrzucone głównie chyba z przyczyn propagandowych i ambicjonalnych.

Z wielu przyczyn palącą staje się potrzeba nowelizacji ustawodawstwa. Kierować się ona winna w kierunku zróżnicowania uprawnień samorządów w zależności od ich możliwości kadrowych. Brak wyszkolonych i kompetentnych kadr spowodował narastanie chaosu w wielu sferach przekazanych do kompetencji gmin. Przykładem może tu być przyznane już w roku 1975 uprawnień do wydawania lokalizacji i nadzoru budowlanego. Spowodowało to katastrofalne skutki w zagospodarowaniu przestrzennym, gdyż decyzje lokalizacyjne wydawano z pogwałceniem elementarnych zasad. Urzędnicy gmin poza większymi miastami nie mieli żadnych kompetencji technicznych. Gminy posiadają także uprawnienia do wydawania prawa jazdy. Skutkiem tego jest jeden z najwyższych w Europie wskaźników wypadków drogowych. Należy więc przynajmniej do czasu wyszkolenia i wejścia w życie zawodowe fachowych kadr trzeba przekazać uprawnienia w dziedzinach np. wydawania paszportów, kontroli i zarządzania gospodarką przestrzenną, zasobami geodezyjnymi do gestii odpowiednich służb rządowych. W przyszłości myśląc o zróżnicowaniu gmin pod względem wielkości, liczby mieszkańców i możliwości kadrowych zarysowuje się potrzeba odmiennego traktowania gmin miejskich i wiejskich, podziału miast na kilka kategorii, stworzenia w dużych aglomeracjach jednolitych władz.

Bardzo niezdrową sytuację wprowadziło także powołanie terenowych pełnomocników Biura do spraw Samorządu Terytorialnego Urzędu Rady Ministrów. Utworzenie tego stanowiska zaowocowało stworzeniem dwuwładzy poprzez pojawienie się w strukturze administracji rządowej dwóch niezależnych od siebie przedstawicieli centrum. Wywołało to spory kompetencyjne, konkurencję kto jest ważniejszy, a nierzadko ostre konflikty z wojewodą jako zawiadującym administracją rządową i nadzorującym działalność samorządu. Niektórzy pełnomocnicy chcąc przechwycić kontrolę nad regionem domagali się zwiększenia kompetencji samorządu kosztem administracji rządowej czym prowadzili do narastania bałaganu kompetencyjnego i tak już ogromnego za sprawą niedoskonałej ustawy kompetencyjnej.

Twórcy ustaw o samorządzie terytorialnym kraju zakładali, że mieszkańcy społeczności lokalnych ochoczo "wezmą swoje sprawy we własne ręce", a niektórzy nawet twierdzili, że "nazajutrz po wyborach do samorządów gmin obudzimy się w innej Pol-

sce". Nadzieje te, jak na razie nie spełniły się, a rozczarowani samorządowi działacze domagają się przyspieszenia, polegającego na zwiększeniu ich uprawnień zgodnie z hasłem "cała władza w ręce rad" oraz środków finansowych.

Czy należy i czy można tak uczynić? Bardzo trudna sytuacja gospodarcza kraju i niezwykle napięty budżet nie umożliwiają przekazywania gminom zwiększonych środków finansowych. Iść należy raczej w kierunku samofinansowania gmin i tu trzeba rozwinąć możliwości działalności gospodarczej (także przez odpowiednie ustawodawstwo, które jednak zaczyna ostatnio zmierzać w odwrotnym kierunku), zapelnąć lukę prawną w kwestii innych dochodów. Natomiast przekazywanie w chwili obecnej szerszych uprawnień administracyjnych nie ma sensu wobec słabości organizacyjnej gmin.

Pozostaje jeszcze jedno pytanie. Czy system decentralizacyjny jest jedynym modelem obowiązującym w państwach demokratycznych.

Decentralizacja zarządzania współczesnym państwem o ogromnym skomplikowaniu problemów i wielkiej złożoności struktur gospodarczych, społecznych i technicznych wymaga przede wszystkim ogromnej wiedzy i doświadczenia oraz dysponowania dużymi możliwościami ekonomicznymi. Bez wielkiej przesady można powiedzieć, że zdecentralizowane struktury samorządowe dobrze funkcjonują w krajach wytwarzających produkt narodowy na mieszkańca w granicach 10 000 dolarów, mających silną klasę średnią oraz wysoki przeciętny poziom wykształcenia mieszkańców.

Reformy samorządowe w krajach zachodnich wprowadzane były powoli i polegały na stopniowej delegacji uprawnień do gmin. Samorząd, czyli organ władzy samodzielną i hierarchicznie niezależny od innych organów władzy może występować nie tylko w systemach demokratycznych. A także: w systemie demokratycznym może w ogóle nie być samorządów. Istnieją państwa demokratyczne, które są zorganizowane centralistycznie, to znaczy administracja jest zbudowana na zasadzie piramidy, a każdy organ władzy jest ściśle uzależniony od instytucji zwierzchniej. Taki system, demokratyczny a zarazem centralistyczny, istniał we współczesnej Francji. I tak np. we Francji reforma decentralistyczna miała miejsce w 1991 r. po dziesięcioleciach dyskusji i

## Samorząd bezwolny

przygotowań a uprawnienia przyznane gminom są dużo mniejsze niż te, które ma obecnie samorząd lokalny w Polsce. Samorząd to pewna forma władzy, a dopiero dodatkowo samorząd może pełnić funkcje organu konsultacyjnego czy opiniodawczego. Ale samorząd to tylko formy władzy, materialny zakres tej władzy może być różnie ustalany.

Jak była wielokrotnie mowa, decentralizacja, a więc istnienie samorządów wszelkiego typu, sprzyja rozwojowi demokracji. Problem podstawowy, wokół którego toczą się spory, to problem zakresu władzy samorządów. Jeżeli jest to władza zbyt słaba - powiadają jedni - państwo staje się wszechmocne, jeżeli władza jest zbyt silna - mówią inni - państwo staje się fikcją, a przecież pewne cele ogólnopaństwowe muszą być realizowane. Wydaje się jednak, że w społeczeństwie, w którym wiedza i kultura życia publicznego osiągnęły wysoki poziom, nie mogą istnieć zbyt silne, niebezpieczne dla państwa samorządy.

Inne rozwiązanie zastosowano w Wielkiej Brytanii, gdzie samorządy terytorialne po prostu wynajmują fachowców, a ta wynajmuje, zatrudnia zdolnego organizatora, który pełni funkcję szefa władzy wykonawczej. Rada wydaje mu ogólne wskazówki, wyznacza ogólne zadania i kontroluje co pewien czas jego działalność. Ponieważ jest to człowiek wynajęty, a nie wybrany, w każdej chwili (zgodnie z jego umową o pracę) można go zwolnić. Jest to jedno z rozwiązań umożliwiających pogodzenie władzy, jaką dysponuje samorząd, z nakazami codziennej administracji.

Decentralizacja instytucji państwa jest niezbędna, ale nie może powodować ich dezorganizację. Jest to zadanie na lata, jeżeli nie na dziesięciolecia i wymaga przebudowy gospodarki, wzrostu dobrobytu oraz podniesienia poziomu wykształcenia obywateli. Przyspieszona decentralizacja nie usprawni funkcjonowania państwa, nie spowoduje także automatycznie aktywizacji gospodarczej i intensyfikacji procesów rozwoju, przeciwnie, doprowadzi do destrukcji i chaosu. Ta przyspieszona "lekcja" demokracji, jak reformę samorządową nazywają jej autorzy, może okazać się nie tylko zbyt kosztowna, ale także bezużyteczna. Obecnie ani gminy, ani regiony nie udźwigną państwa.

Należy więc być bardzo ostrożnym w dziedzinie tworzenia polskiego modelu samorządowego. Działania muszą być nader przemyślane, a z pewnością rozłożone na długie lata. Prędkość w działaniu bowiem nie zawsze idzie w parze z rozsądkiem o czym świadczy dobitnie okres pierwszych lat pracy samorządu.

Przemysław Trocki



### SPÓŁDZIELNIA INWALIDÓW „POKÓJ”

43-300 BIELSKO-BIAŁA,  
ul. Legionów 52

Tel. centr.: 260-01 do 04 Sekretariat: 223-76  
tel./fax 223-72 Tlx 035544

Producent najlepszych wyrobów cukierniczych  
z 40-letnią tradycją uznaną w kraju i za granicą

OFERUJE PAŃSTWU

pełny asortyment swoich wyrobów:

- ☞ krówki
- ☞ toffi
- ☞ galaretki w cukrze, warstwowe
- ☞ galaretki w czekoladzie
- ☞ batony nugatowe w czekoladzie
- ☞ batony kokosowe w czekoladzie
- ☞ gumy do żucia

Ceny konkurencyjne -

☛ ZAPRASZAMY ☛



### FILTRPOL s.c.

DYŻEWSKI - LACHOWSKI

43-300 BIELSKO-BIAŁA ul. LEGIONÓW 54  
tel. 220-91 w. 94 Fax 21050 tlx 35432

OFERUJE:

FILTRY PRZEMYSŁOWE TKANINOWE FVU-100, 150,200  
KOMPLETNE INSTALACJE ODPYLAJĄCE DO:

- WYTWÓRNI MAS BITUMICZNYCH
- KOTŁOWNI WSZYSTKICH TYPÓW
- STOLARNI
- KAMIENIOŁOMÓW, WAPIENNIKÓW
- HUT SZKŁA, HAŁ FABRYCZNYCH ORAZ INNYCH ZAKŁADÓW PRZEMYSŁOWYCH TAM GDZIE WYSTĘPUJE ZAPYLENIE.

PODAJNIKI CELKOWE DO PYŁÓW I SADZ.  
SITA ATESTOWANE DO SORTOWNIKÓW KRUSZYW SPECJALIZACJA  
DO WSZYSTKICH TYPÓW WYTWÓRNI MAS BITUMICZNYCH ORAZ  
ZAKŁADÓW USZLACHETNIANIA KRUSZYW.

URZĄDZENIA ORAZ CZĘŚCI ZAMIENNE DO GRANULATORÓW  
PRODUKCJI CZESKIEJ PREROVSKICH ZAKŁADÓW BUDOWY  
MASZYN PREROV.

JAKO GENERALNY PRZEDSTAWICIEL TYCH ZAKŁADÓW

MYJNIE SAMOCHODOWE - SAMOCHODY OSOBOWE, CIĘŻAROWE, AUTOBUSY.  
KABINY DO MALOWANIA SAMOCHODÓW Z ZABEZPIECZENIEM ELEKTROSTATYCZNYM ORAZ EKOLOGICZNYM  
MASZYNY DROGOWE ICH CZĘŚCI PRODUKCJI CZESKIEJ I SŁOWACKIEJ.

# Zimowa Uniwersjada Zakopane 1993

Uniwersjada - mistrzostwa świata w sporcie akademickim organizowane pod patronatem Międzynarodowej Federacji Sportu Uniwersyteckiego (FISU). Odbývają się w systemie olimpijskim: igrzyska zimowe i letnie od 1910 roku. W uniwersjadzie mogą uczestniczyć maturzyści, studenci wyższych uczelni oraz absolwenci w pierwszym roku po uzyskaniu dyplomu. Raz na dwa lata cała akademicka społeczność żyje UNIWERSJADĄ mierząc swoje umiejętności nie tylko intelektualne lecz teżyznę fizyczną.

Fakt, że do najbliższej Uniwersjady, która odbędzie się w Zakopanem 5-14 II 1993 zgłosiło swój akces ponad 2000 młodych sportowców, reprezentujących wszystkie kontynenty, najlepiej świadczy o

randze i zainteresowaniu tą imprezą. Dla Polski, a w szczególności dla Zakopanego to niewątpliwie wyróżnienie tym bardziej, że miasto to zostało uhonorowane nadaniem prawa gospodarza tak wielkich zawodów po raz drugi w historii. Wcześniej, a było to w 1958 r. Zakopane gościło uczestników Zimowych Akademickich Mistrzostw Świata (od 1962 r. Uniwersjady) i wywiązało się wówczas ze swojej roli w sposób należyty. Należy mieć nadzieję, że tym razem będzie podobnie, choć problemów, pomimo zmian z PRL na RP, raczej więcej przybyło niż ubyło. Świadczą o tym trudności jakie napotkali organizatorzy tegorocznej Uniwersjady. Dopiero w lipcu 1992 r. rząd przyznał dotację do imprezy, którą zresztą

pomniejszono z 30 do 20 mld złotych. Nie uregulowane sprawy dotyczące prawa górskiego doprowadziły do absurdu - gospodarze zaczęli ustawiać na trasach zjazdowych płoty, twierdząc skądinąd słusznie, że to ich ziemia. Poradzono sobie jednak i z tym problemem co prawda na zasadzie indywidualnych negocjacji, ale zawsze to coś w obliczu światowej kompromitacji. Gratulacje dla organizatorów, którzy potrafili na czas rozwiązać tak poważny problem odnoszący się nie tylko do zawodów sportowych. Na razie wszystko zmierza po myśli organizatorów.

Co do przygotowania tras narciarskich i infrastruktury turystycznej, to można śmiało powiedzieć, że wszystko zapięte jest już niemal "na ostatni guzik" i właściwie pozostaje tylko problem śniegu, aby spadł on na czas, bo jak mówią organizatorzy nie można do końca wierzyć w niezawodność armatek śnieżnych. Faktycznie byłoby co zaśnieżać, gdyż narciarzy czekają zbocza Kasprowego Wierchu, Gubałówki, Butorowego Wierchu, Nosala oraz okolice Bukowiny Tatrzańskiej. Mają się tam odbyć takie konkurencje jak narciarstwo alpejskie, biegi, skoki, kombinacja norweska oraz biathlon. Pozostałe zawody odbywać się będą w Nowym Targu oraz w Tarnowie. W pierwszym z tych miast rozegrany zostanie turniej hokeja na lodzie, a także biegi w łyżwiarstwie szybkim. Natomiast w Tarnowie wykwinłni znawcy urody, gracji i elegancji będą mogli obserwować konkurs łyżwiarstwa figurowego kobiet i mężczyzn.

Dla wszystkich zainteresowanych podajemy program UNIWERSJADY życząc wszystkim doskonałej zabawy, a organizatorom jak najmniej wpadek.

Marek Newald

Foto: Grzegorz Mencfel







# TEATR MARZEŃ I SNÓW

*"Żegnaj smutku  
Witaj smutku  
Jesteś wpisany w linie sufitu  
Jesteś wpisany w oczy które kocham  
Nie jesteś zupełną nędzą  
Bo najuboższe Cię wargi zdradzają  
Uśmiechem  
Witaj smutku  
Miłość miłych ciał  
Potęgo miłości  
Której uprzejmość objawia się  
Jak potwór bez ciała  
Głowo rozczarowana  
Smutku o piękna twarzy".*

Te słowa piosenki pochodzącej ze spektaklu "Cabaret Voltaire" wydają się częściowo obrazować nastrój i sens działalności zakopiańskiego teatru. Radość i smutek, nadzieja i głębokie przemyślenia dotyczące naszej egzystencji to tematy, które podejmują aktorzy Teatru Witkacego od początku trwania ich wspólniejszej działalności. Usytuowany z dala od kulturalnych centrów został niejako naturalnie wkomponowany w krajobraz Tatr i zakopiańskiej architektury. Przedstawienia odbywające się od 1984 roku zawsze przyciągają komplet widzów, którzy niejednokrotnie tylko po to przyjechali do Zakopanego. Wszystkich gości wita niepowtarzalna niemalże domowa atmosfera z tradycyjną filiżanką herbaty i uśmiechem na twarzach. Trwa to już od 27 premier, z których z pewnością byłby dumny sam patron Witkacy. Oprócz sztuk tego jednego z naszych najwybitniejszych artystów w repertuarze teatru znaleźć można m.in. utwory takich znakomitości jak: Witold Gombrowicz, Christopher Marlow, William Shakespeare, Fiodor Dostojewski, E. Ionesco, Samuel Beckett, Byron i Sofokles. Ten ambitny repertuar zyskał szerokie grono zwolenników, którzy jakby właśnie czegoś takiego oczekiwali od młodych artystów. Właśnie ich wick i związany z nim zapal absolwentów krakowskiej PWST (z 1984) nadal światowej klasyce no-

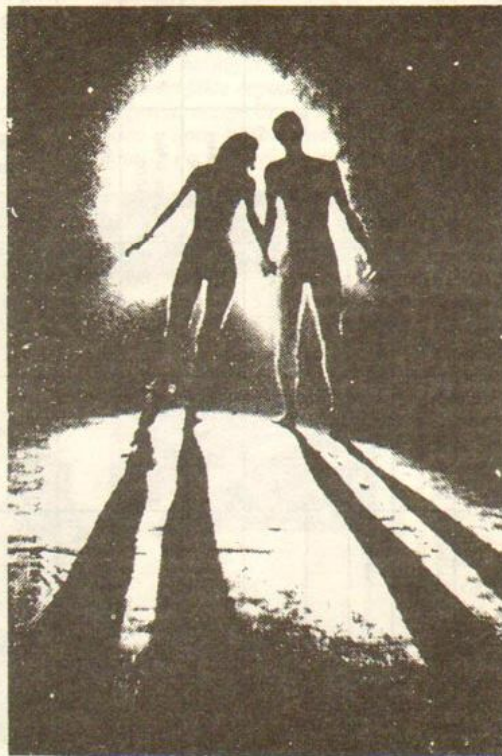
wego wymiaru. Stworzyli teatr metafizyczny stojący w konflikcie z rzeczywistością, pozwalający właśnie nadać życiu swoistej teatralności. Można powiedzieć, że według tej koncepcji życie jest snem. Cóż więc widzimy po przebudzeniu? Takie pytanie nasuwa się po niemal każdym spektaklu i ulica Chramcówki w Zakopanem wygląda w naszych oczach zupełnie inaczej niż przed kilkoma godzinami. Życie jest pełniejsze optymizmu i nadziei lecz nie takiej zwykłej - znacznie bogatszej w doznania. Sądzę, że właśnie coś takiego odczuwał Andrzej Dziuk (dzisiaj dyrektor, kierownik artystyczny reżyser w jednej osobie) przyjeżdżając przed kilkoma laty do Zakopanego w gronie swoich akade-

rem krótkotrwałym i także jej forma różniła się znacząco od zamierzeń Andrzeja Dziuka. Za lokal nowego teatru posłużyły dawne sale recepcyjne sanatorium Doktora Chramca. Sami musieli zadowolić się bardzo skromnymi warunkami bytowymi. Potrafili jednak przebrnąć przez wszelkie trudności i pomimo wielu sceptycznych głosów odnieśli sukces. Był on tym większy, że potrafili przyciągnąć na swoje spektakle prawdziwego miłośnika teatru żadnego dobrej sztuki. Od początku istnienia nie bawili jak większość ówczesnych teatrów na wycieczkach szkolnych i karnetach dla zakładów pracy. Dzisiaj w dobie ogólnej prywatyzacji, komercjalizacji i

samowystarczalności sztuki (często przesadnej) ich wcześniejszy wysiłek owocuje podwójnie. Posiadają stałych widzów i wciąż pozyskują nowych. Bardzo często zdarza się, że brakuje już krzeseł nawet na tzw. dostawki. Ich działalność może przywoływać na myśl dawne czasy komun teatralnych jednak powrót do źródeł w ich wykonaniu jest przemyślany i dostosowany do współczesnych realiów. Artysty wiedzą, że aby pozyskać widza potrzebne jest choćby niewielkie zinstytucjonalizowanie. Nigdy jednak w ich opinii nie zostanie naruszona proporcja "BYĆ nad MIEĆ". Może także dlatego wszyscy odwiedzający ich teatr odczuwają szczerą tych intencji i czują się niczym w domowym zaciszu. Można zaobserwować to najlepiej w chwili gdy widzowie opuszczają teatr. Spacerują oni długo przed budynkiem, gorąco dyskutują sprawiając wrażenie jakby nie chcieli stamtąd odejść. Ten świat wydaje im się lepszy od tego, do którego wracają. Nie są w stanie tych wrażeń oddać żadne przeniesienia telewizyjne. To po prostu trzeba przeżyć samemu. Witkacy na zakończenie swojej powieści "Pożegnania jesieni" napisał: "A jednak dobrze jest, wszystko jest dobrze. Co? - może nie? Dobrze jest, psakrew, a kto powie, że nie, to go w mordę!" (cyt.)

Marek Nowald

Reprodukcja: Grzegorz Mendel



mickich przyjaciół. Zaczynali praktycznie od zera, bez jakiegokolwiek przymusu lecz także bez przesadnej pomocy ówczesnych władz. Teatr powstał w 100-lecie urodzin Witkacego i początkowo wielu kojarzyło go z Teatrem Formistycznym działającym w latach 20-tych na terenie Zakopanego. Jednak tamta witkacowska inicjatywa była two-

# Wspólna Europa ?

**"Po powrocie do Paryża w małym gronie przyjaciół usiłowa-  
liśmy określić, czym jest  
Europa. Do dziś wspominam  
te wieczory. Jeden z nas po-  
wiedział, iż Europa rozpoczy-  
na się na Zachodzie i powoli  
zmierza w kierunku wschod-  
nim, aż po góry Ural... Niech i  
tak będzie - zgodził się ktoś..."**

W jakim stopniu i jak dużo czasu upłynię-  
nim stwierdzenie to rzucone pomiędzy  
wspomnieniami autora zyska na aktualno-  
ści? Dla nas Polaków problem wydaje się  
być jeszcze dziś zbyt odległym, choć coraz  
więcej Europejczyków widzi Wspólnotę ja-  
ko strukturę otwartą na przemiany, a nie  
jako zamknięty klub uprzywilejowanych. W  
jaki sposób my postrzegamy przeobrażenia  
zapoczątkowane przez kraje Europy Za-  
chodniej, jaki jest nasz stosunek do proble-  
mów, które coraz bardziej dotyczyć będą  
także nas i naszych najbliższych sąsiadów?

"Europa Jutro" taki tytuł nosi siódma już  
książka Frederic'a Niedzielskiego, pozycja  
wyjątkowa i cenna, będąca zarówno analizą  
i refleksją nad przeszłością, jak i prezenta-  
cją pewnej wizji przyszłej Europy. Sam au-  
tor mówi, iż idea napisania "Europy Jutro"  
wzięła się z tego wszystkiego, co otacza nas  
dzisiaj, czym żyjemy na co dzień. Impulsem  
stały się trudności, jakie towarzyszyły raty-  
fikacji przez Francję układów z Maastricht,  
stanowcze "nie" Danii, przejmujący dramat  
rozgrywający się w dawnej Jugosławii. "Eu-  
ropa Jutro" powstała także w chwili rozpa-  
dania się sowieckiego imperium i podziału  
Czecho-Słowacji. Dlatego też książka ta jest  
w pewnym sensie echem burzliwych prze-  
mian, które naznaczyły koniec naszego stu-  
lęcia - czasu, w którym nowe granice  
wytyczone są w atmosferze odradzających  
się nacjonalizmów, przy ciągłej stagnacji  
gospodarczej i rosnącym bezrobociu. Ko-  
niec dwudziestego wieku jest także czasem,  
gdy demokratyczne ideały wydają się zamie-

rać, a parlamenty wielu kra-  
jów jakby nie słyszały odgło-  
sów zbrojnych konfliktów.

"Europa Jutro" to książ-  
ka poruszająca przede wszy-  
stkim aktualne problemy na  
jakie napotyka Europa  
Dwunastki. Jest ona jednym  
z pierwszych studiów, jeśli  
nie pierwszym, wydanych w  
Polsce i zawierających szcze-  
gółową analizę instytucji i  
metod funkcjonowania  
Wspólnoty.

Po wstępnym przedsta-  
wieniu roli i zadań trzech  
Wspólnot Europejskich:  
Wspólnoty Węgla i Stali  
(CEAC), Europejskiej  
Wspólnoty Gospodarczej  
(EWG) i Europejskiej  
Wspólnoty Energii Atomowej (EURA-  
TOM), autor wyjaśnia przyczyny z powodu  
których zaledwie kilka lat po drugiej wojnie  
światowej, postanowiono pokonać narodo-  
we egoizmy i stworzyć nowoczesną Europę.  
Rozdział ten ukazuje historię często nie-  
spokojną i zawsze trudne negocjacje pomię-  
dzy państwami, które przewodziły  
Wspólnotom.

Przed przystąpieniem do analizy roli  
różnych instytucji Wspólnoty, Frederic  
Niedzielski przypomina zakres możliwości  
działania każdej z nich. Istnieją cztery Insty-  
tucje Europejskie: Rada Ministrów, Komis-  
ja Wspólnot Europejskich, Parlament  
Europejski i Trybunał Sprawiedliwości.  
Wszystkie te instytucje stanowią przedmiot  
solidnej i szczegółowej analizy. Prawnicy,  
kierownicy administracyjni wszystkich  
szczebli nie wyłączając przedsiębiorstw, a  
także studenci znajdą tutaj bardzo użytecz-  
ne informacje.

W "Europie Jutra" znalazło się też miej-  
sce na analizę ekonomiczną. Europa Dwu-  
nastki jest od początku lat  
dziewięćdziesiątych pierwszą potęgą ekono-  
miczną świata. To stwierdzenie może za-  
skoczyć, ponieważ prawdą jest, że każdy z  
krajów członkowskich Wspólnoty Europej-  
skiej wzięty z osobna nie może efektywnie  
stawić czoła takim gigantom ekonomicz-  
nym jak Japonia czy Stany Zjednoczone.

FRÉDÉRIC  
NIEDZIELSKI

EUROPA  
JUTRO

KAW

Jedynie EWG, obejmująca 320 milionów  
mieszkańców, sprosta wymaganiom stawia-  
nym przez gospodarkę konkurencyjną pod  
względem produkcji, badań naukowych i  
wynaalczności; tylko jeden wspólny rynek  
pozwoli na wyzwolenie wszystkich czynni-  
ków od różnego rodzaju ograniczeń, stwa-  
rzając obszar gospodarczy na miarę  
dzisiejszych wyzwań. Trzeba pamiętać, że  
już teraz 15% światowego eksportu pocho-  
dzi z Europy, podczas gdy 12% ze Stanów  
Zjednoczonych i 9,1% z Japonii. Europej-  
ska Wspólnota Gospodarcza jest poza tym  
pierwszym obszarem importowym świata!  
Zjednoczona w jednolity rynek, Europa jest  
pierwszą potęgą handlową, przemysłową i  
technologiczną świata.

Dwa ostatnie rozdziały książki autor po-  
święca zagadnieniom relacji zewnętrznych  
Europy i analizuje tu logikę polityki euro-  
pejskiej przede wszystkim w stosunku do  
krajów Europy Centralnej.

"Europa Jutro" nie jest pozycją wyłąc-  
nie poświęconą analizie, a na jej stronach  
odnajdzie czytelnik wiele wspomnień auto-  
ra z okresu jego kariery w Brukseli, Paryżu,  
Krakowie.

"Pragnęłam przekazać czytelnikom te z  
moich doświadczeń, które uważam za waż-  
ne. Chciałam, aby "Europa Jutro" była też  
książką o nadziei" - mówi Frederic Niedziel-  
ski. M.D.

## Spotkania Wspólnoty Małopolskiej

12 stycznia 1993 roku w Urzędzie Miasta Krakowa odbyło się spotkanie noworoczne. Organizatorem spotkania było Stowarzyszenie Gmin Małopolski. W spotkaniu udział wzięli Członkowie Rady Nadzorczej i Zarządu S.G.M., przedstawiciele Korpusu Dyplomatycznego i zaproszeni goście. Były oczywiście oficjalni i... bankiet. Prezes Stowarzyszenia Kazimierz Barczyk złożył wszystkim gościom życzenia noworoczne. Rada i Zarząd Stowarzyszenia nie próżnowały.

### Kazimierz Barczyk zwrócił się do zebranych:

#### Szanowni Państwo!

Dzisiejsze, u progu Nowego Roku - spotkanie odbywamy z nadzieją na pomyślne rozwiązanie spraw i problemów, którymi jesteśmy zainteresowani z racji obowiązków zawodowych i społecznych, a także z tytułu działalności publicznej.

Stanowimy reprezentatywne przedstawicielstwo organów samorządu terytorialnego - władne do wyrażenia stanowiska w kwestiach ogólnokrajowych i regionalnych.

Pozwalam sobie zaprezentować Państwu kilka spraw, wobec których - moim zdaniem powinniśmy oficjalnie wypowiedzieć i zainteresować naszą opinią kompetentne władze.

**Po pierwsze:** Małopolska - poszczególne jej jednostki administracyjne (miasta, gminy, sołectwa) bezpośrednio sąsiadują z państwami Czech, Słowacji i Ukrainy.

To sąsiedztwo powinniśmy w pełni wykorzystać dla intensywnego rozwoju kontaktów. Zwłaszcza gospodarczych. Uzyskanie w tym względzie znaczących efektów nie może opierać się na jednostkowych przypadkach dobrosąsiedzkiej współpracy lecz musi objąć wszystkie przygraniczne województwa, w oparciu o rządowe oficjalne umowy i warunki techniczno-organizacyjne zapewnione rządowym programem.

Droga zachodnich kontrahentów na wschód - wiedzie przez Polskę, a w końcowym etapie przez Małopolskę. Zbieżność interesów jest więc oczywista i w takich kategoriach interesy te muszą być traktowane.

Logiczną konsekwencją powinien stanowić konkretny, realny i szybko zrealizowany program zwiększenia przebiegów granicznych - zapewnienia sprawnego przepływu ludzi i transportu towarów. Towarzysząca temu infrastruktura (od restauracji po hotele i stacje benzynowe) lokalizowana w przygranicznych miejscowościach będzie istotnym instrumentem

aktywizacji gospodarczej, będzie sprzyjać rozwojowi prywatnego handlu i usług oraz, co bardzo ważne wpłynie na zmniejszenie bezrobocia wśród miejscowej ludności. Sądzę, że te argumenty są na tyle przekonujące, iż powinniśmy oficjalnie zwrócić się do Ministra Spraw Zagranicznych i Ministra Współpracy Gospodarczej z Zagranicą - aby wspólnie z wojewodami i samorządami przygranicznych gmin - podjęli bez zbędnej zwłoki (w terminie do 30 kwietnia br.) czynności ustalające program zwiększenia liczby przebiegów na południowej i wschodniej granicy Małopolski.

Uważam, że nasze oczekiwania w tej materii powinniśmy wyrazić w formie rezolucji adresowanej do kompetentnych ministrów naszego rządu.

Opowiedziano się między innymi za:

- zmniejszeniem liczby województw,
- wyborem prezydenta, wójta, burmistrza w głosowaniu bezpośrednim, a jeśli w pośrednim (przez Rady), to wraz z łącznym funkcji przedstawicielskiej i wykonawczej,
- utworzeniem powiatów z należytymi kompetencjami.

Myślę, że możemy podzielić generalnie te opinie, gdyż odzwierciedlają realne potrzeby i stanowią pożądany krok do przodu w utrwalaniu samorządowego charakteru władz terenowych.

**Po trzecie:** doświadczenia minionych 2,5 lat obecnej kadencji nader dobitnie potwierdziły wadliwość uregulowań w ustawie samorządowej, a kolejne nowelizacje nie wprowadziły faktycznie oczekiwanych zmian.

Najdotkliwiej - rozwój, samodzielność i autentyczne sprawowanie władztwa samorządowego - hamują nieprecyzyjnie określone kompetencje, zdecydowana przewaga obowiązków i odpowiedzialności nad faktycznymi możliwościami, niestabilna i zachowawcza polityka finansowa wobec gmin.

Akty prawne czyniące zdecydowany porządek w tych kwestiach potrzebne są dla samorządów - jak dobre powietrze.

Wyrazić muszę jednak obawę o spełnienie takich oczekiwań, nie są to obawy bezpodstawne na tle sytuacji w parlamencie, różnorodności opcji politycznych, punktów widzenia, wielokrotnego ignorowania wagi sprawy, bądź nieznajomości faktycznego stanu rzeczy.

Jak w tej sytuacji, a także wobec kłopotów gospodarczych - utworzyć drogę legislacyjną dla ustaw samorządowych, jakie formy nacisku zastosować, by usankcjonowany został oczekiwany kierunek zmian, dający samorządowi faktyczne warunki spełniania powinności wobec lokalnej społeczności. To pytania, na które powinniśmy szukać odpowiedzi.

**Po czwarte:** proponuję wystosować apel do parlamentarzystów i do rządu o zmianę zachowawczego podejścia do spraw samorządu, o poważne traktowanie głosu autentycznych, realnie myślących przedstawicieli gmin, wreszcie o przerwanie złej praktyki



**Po drugie:** obowiązujący porządek prawny, a przede wszystkim sytuacja społeczno-polityczna wymusza wręcz uznanie 1993 roku za przełomowy w reformowaniu samorządu, wprowadzeniu nowego podziału administracyjnego, w tym jednostek pośrednich - powiatów.

Uregulowanie tych kluczowych problemów ustrojowych w tym roku - zapewni przeprowadzenie w maju 1994 wyborów organów samorządowych wg oczekiwanego podziału terytorialnego i utrwalenia na następne 4 lata nowe struktury władz uchwalających i wykonawczych, a tym samym pożądaną ład społeczny i gospodarczy.

W końcu ub. roku gminy i miasta - członkowie Stowarzyszenia Gmin Małopolski w ankiecie sondażowej wyrazili opinię do projektowania rozstrzygnięć dotyczących podziału administracyjnego kraju i utworzenia powiatów.

## Spotkania Wspólnoty Małopolskiej

przesuwania terminu rozstrzygnięć na lepsze czasy.

Dodam, że Sejmowa Komisja Samorządu Terytorialnego nie ma i nie ma szans uzyskać wpływ na bieg spraw samorządowych. Odnoszę wrażenie, że w skład tej Komisji wielu posłów weszło na zasadzie formalnego obowiązku desygnowania i stąd częste deklaracje, które nie znajdują odzwierciedlenia w praktycznym działaniu.

Sprawy samorządu nie mają jak pokazuje rzeczywistość priorytetu, nie mają też niekoniunkturalnego, autentycznego lobby ani w parlamencie, ani w rządzie.

Tymczasem polskiemu samorządowi potrzebne jest nowatorskie myślenie na wszystkich szczeblach, odważne i precyzyjne prawo, niezmiennie wysoka troska władz centralnych o wypracowanie dla tego samorządu najkorzystniejszych warunków spełniania funkcji.

Potrzebna jest decentralizacja zadań dla gmin i przyszlých powiatów, konkretnie określone powinności, kompetencje i środki na wykonanie zadań publicznych.

Taki kierunek polityki niestety zdecydowanie osłabia system budżetowy wydziałający zaledwie 10% środków na potrzeby samorządu, a powinien przewidywać, co najmniej 30%.

Proponuję, aby te między innymi elementy uwzględnić (ująć) w naszym apelu do parlamentarzystów i rządu RP.

**Po piątę:** wielu z Państwa tu obecnych - działając w Radzie i Zarządzie Stowarzyszenia Gmin Małopolski włożyło sporo wysiłku by sfinalizować zrodzony przed niespełną pół rokiem zamysł utworzenia banku samorządowego. Nie jest to oczywiście działanie spektakularne, lecz właściwa odpowiedź na zewsząd głoszone zawołanie - pomóżcie sobie sami.

Bank będzie nasz, będzie też przede wszystkim nam - Samorządowi Małopolski jak najlepiej służył.

Jednocześnie wyrażam zdziwienie z powodu niedostatecznego zainteresowania władz wojewódzkich i gminnych tą sprawą. Na przesłane deklaracje otrzymaliśmy tylko kilkadziesiąt pozytywnych odpowiedzi.

Apeluję gorąco do Panów Przewodniczących, Prezydentów Burmistrzów o uzgodnienie stanowisk z radami i wniesienie pod obrady projektów uchwał w sprawie przystąpienia do banku w charakterze udziałowca - założyciela.

Będzie naszą wspólną troską racjonalne gospodarowanie środkami finansowymi i służenie pomocą w pierwszej kolejności właśnie członkom - założycielom banku.

Pozwoliłem sobie zasygnalizować tych kilka spraw, by ukierunkować wspólne zainteresowania i ujednoczyć stanowiska.

Zachęcając do wyrażenia swoich poglądów i opinii - dziękuję Państwu za uwagę.

KAZIMIERZ BARCZYK

### APEL DO PARLAMENTU, PREZYDENTA I RZĄDU RZECZYPOSPOLITEJ POLSKIEJ

Przedstawiciele samorządów terytorialnych Małopolski z województw: bielskiego, częstochowskiego, katowickiego, kieleckiego, krakowskiego, krośnieńskiego, nowosądeckiego, przemyskiego, tarnobrzeskiego, tarnowskiego stwierdzają, że planowana dalsza rozbudowa systemu samorządności lokalnej w Polsce wymaga daleko idącej decentralizacji zadań i kompetencji Państwa na rzecz gmin i powiatów. Rozwój demokracji lokalnej, pobudzenie aktywności społeczeństwa możliwe jest tylko wówczas gdy społeczność ma realny wpływ na kreowanie rzeczywistości w swym otoczeniu.

Jednakże niezbędnym warunkiem powodzenia procesu budowy samorządności lokalnej, realizacji idei decentralizacji zadań i kompetencji na rzecz struktur samorządowych jest stworzenie stabilnego i efektywnego systemu finansowania samorządu terytorialnego. Wymaga to podjęcia i zakończenia w bieżącym roku procesu legislacyjnego tworzącego podstawy gospodarki finansowej gmin i powiatów. Koniecznym jest zabezpieczenie ustawowe takich źródeł finansowania działań samorządu, które w sposób odpowiedni do zadań i kompetencji przyznają stosowne środki finansowe, a jednocześnie wyposażają samorząd terytorialny w realny instrument pozwalający kreować rzeczywistość ekonomiczną społeczności lokalnych i przede wszystkim budżety samorządowe.

Za niezbędne uznaje się zwiększenie zaangażowania środków Budżetu Państwa na rzecz samorządu do co najmniej 30% środków budżetu.

Sprawy samorządu nie mają, jak pokazuje rzeczywistość, priorytetu, nie mają też niekoniunkturalnego, autentycznego lobby ani w parlamencie ani w rządzie.

Tymczasem polskiemu samorządowi potrzebne jest nowatorskie myślenie na wszystkich szczeblach, odważne i precyzyjne prawo, niezmiennie wysoka troska władz centralnych o wypracowanie dla tego samorządu najkorzystniejszych warunków spełniania funkcji.

Zwracamy się do Parlamentu, Prezydenta i Rządu o zmianę zachowawczego podejścia do spraw samorządu, o poważne traktowanie głosu autentycznych, realnie myślących przedstawicieli gmin, wreszcie o przerwanie złej praktyki przesuwania terminu rozstrzygnięć na lepsze czasy.

Zwracamy się do sił i opcji politycznych reprezentowanych w Parlamencie o utworzenie drogi legislacyjnej dla ustaw samorządowych oraz o uznanie i traktowanie Sejmowej Komisji Samorządu Terytorialnego jako ważnego ogniwa Parlamentu wypowiedzającego się w imieniu samorządu.

### REZOLUCJA

Przedstawiciele samorządów terytorialnych Małopolski zebrani w Krakowie dnia 12 stycznia 1993 roku uznając za niezbędne dla rozwoju gospodarczej aktywności Polski Południowo - Wschodniej podejmowanie wzmoczonych wielopłaszczyznowych kontaktów z Republiką Czech, Republiką Słowacji i Ukrainą zwracają się do Wojewodów województw: bielskiego, nowosądeckiego, krośnieńskiego, rzeszowskiego, przemyskiego o opracowanie spójnego programu wszechstronnej współpracy instytucji i organizacji z partnerami graniczącymi z regionem Małopolski.

Program ten winien być opracowany przy współudziale Ministerstwa Spraw Zagranicznych i Ministerstwa Współpracy Gospodarczej z Zagranicą w sposób uwzględniający udział samorządów terytorialnych.

Jako niezbędny element umożliwiający intensyfikację współpracy wzajemnej z Czechami, Słowacją i Ukrainą należy traktować zwiększenie przejść granicznych, których obecna ilość i stan nie stwarza optymalnych warunków do realizacji wzmoczonej współpracy kulturalnej i gospodarczej.

Postuluje się, aby wnioskowany program współpracy z państwami sąsiadującymi z Małopolską oraz plan zwiększenia ilości przejść granicznych zostały opracowane i wdrożone do realizacji w terminie do dnia 30 kwietnia 1993 roku.

Kraków, dnia 12 stycznia 1993 roku

## MAŁY INFORMATOR TURYSTYCZNY

### WOJEWÓDZTWO NOWOSĄDECKIE

#### BARCICE

kod pocztowy 33-342 gmina Stary Sącz

Wieś letniskowa w dolinie Popradu, o korzystnym klimacie i dużym nasłonecznieniu. Możliwość odbywania wycieczek na okoliczne wzgórza (Makowica i Przechyba). Znajdują się tam dwa źródła mineralne. Nad rzeką Poprad jest kąpielisko.

Główne atrakcje krajoznawcze:

- kościół z 1900 r., na plebanii izba pamiętek regionalnych.

Dojazd: PKS i PKP na trasie Nowy Sącz-Krynica, przystanek 10 km od Nowego Sącza. Kwatery prywatne, restauracja, Ośrodek Zdrowia, poczta.

#### BARTKOWA

33-318 gmina Gródek nad Dunajcem

Wieś góralska nad rzeką o tej samej nazwie, położona na pograniczu Spisko-Gubałowskim. Dobre warunki do uprawiania sportów wodnych, kąpeli i wędkowania. Szlak turystyczny do Rożnowa i do rezerwatu "Diable Skąły".

Dojazd: PKS na trasie Nowy Sącz-Rożnów, przystanek we wsi. Kwatery prywatne, sezonowe punkty małej gastronomii.

#### BIAŁKA TATRZAŃSKA

34-405 gmina Bukowina Tatrzańska

Atrakcyjna letniskowa wieś góralska. Dobry punkt wypadowy do wschodniej czę-

ści Tatr, Pienin, Gorców oraz Ziemi Sądeckiej. W odległości ok. 45 minut drogi ciekawy przełom rzeki Białki między Skałkami. We wsi zabytkowy kościółek z siedemnastego wieku.

Dojazd: PKS na trasie Białka-Zakopane, Nowy Targ-Łysa Polana, Bukowina Tatrzańska-Kraków. Kwatery prywatne, restauracja, stołówki prywatne.

#### BIAŁY DUNAJEC

34-425

Wieś góralska nad rzeką o tej samej nazwie, położona na pograniczu Spisko-Gubałowskim. Ośrodek podhalańskiej kultury ludowej. Z pobliskich wzgórz roztacza się widok na Gorce i Tatry. Będąc tam warto odwiedzić Izbę Pamięci Andrzeja Skupnia Florka.

Dojazd: PKS i PKP na trasie Nowy Targ-Zakopane. Kwatery prywatne, bary, stołówki prywatne.

#### BUKOWINA TATRZAŃSKA

34-530 gmina Bukowina Tatrzańska

Wieś góralska położona między dolinami rzek Białki i Poronicy na wysokości 1040 m n.p.m. na pograniczu Podhala i Spisza. Widok na Tatry Bielskie i całość pobliskich Tatr, a także na Podhale, Spisz i Gorce. Punkt wyjściowy dla wycieczek w Tatry Wysokie. Wspaniałe tereny narciarskie, liczne wyciągi narciarskie. Doskonałe warunki klimatyczne, żywy folklor.

Dojazd: PKS na trasie Zakopane-Morskie Oko, Zakopane-Białka, Jurgów, Bukowina-Nowy Targ, Kraków. Kwatery prywatne, restauracja, bar, liczne prywatne stołówki i zakłady gastronomiczne.

#### BYSTRA PODHALAŃSKA

34-489

Góralska miejscowość wypoczynkowa - dobre warunki klimatyczne, swoisty mikro-klimat. Można tam oglądać malownicze krajobrazy, odbywać atrakcyjne wycieczki, między innymi na Babią Górę.

Dojazd: PKP na trasie Kraków-Zakopane. PKS Nowy Sącz-Bielsko-Biała. Kwatery prywatne, restauracja.

#### CZARNY DUNAJEC

34-470 gmina Czarny Dunajec

Wieś letniskowa w kotlinie Nowotarskiej nad rzeką o tej samej nazwie. Wokół rozciąga się równina porośnięta lasami, częściowo podmokłymi (torfowiska). Widok na Tatry i Gorce. Skrzyżowanie wielu szlaków turystycznych. Zabytkowa zabudowa wsi.

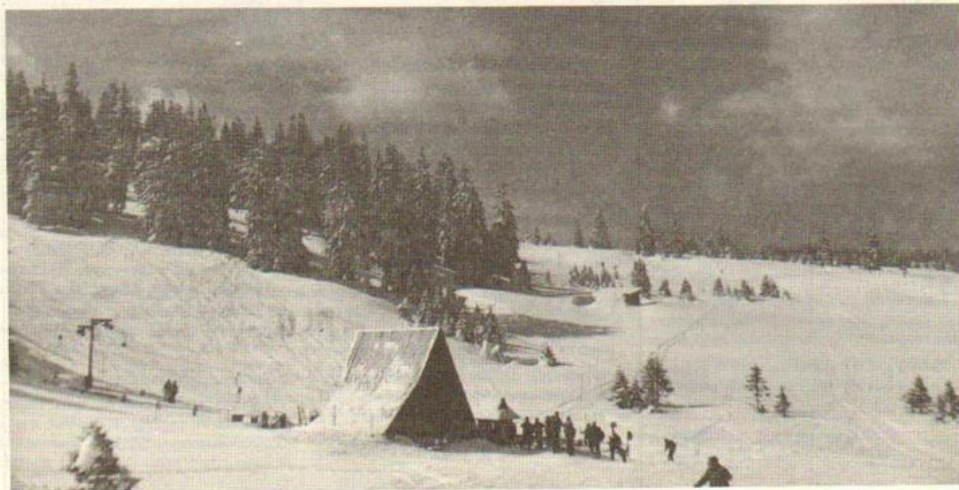
Dojazd: PKS z Nowego Targu, Zakopanego, Chyżnego, Krakowa. Kwatery prywatne, pole biwakowe, restauracje.

#### CZORSZTYN

34-440

Popularne letnisko w górach, skąd roztacza się piękny widok na Tatry i Pieniny. W okolicy dużo lasów. Warto zwiedzić malownicze ruiny zamku z trzynastego wieku, kaplicę z przełomu osiemnastego i dziewiętnastego wieku, dwór z dziewiętnastego wieku.

Dojazd: PKS na trasie Krościenko-Nowy Targ. Kwatery prywatne, restauracja, kawiarnia, pawilon gastronomiczny.



# Zwiedzamy Małopolskę

## DĘBNO

32-852

Jedna z najładniejszych wsi górskich z doskonale zachowaną architekturą i zabudową (w całości uznana za zabytek) Modrzewiowy piętnastowieczny kościółek (zabytek klasy "0")

Dojazd: PKS na trasie Nowy Targ-Szczawnica, Szczawnica-Kraków, Nowy Targ-Ochotnica, Nowy Sącz-Nowy Targ-Zakopane. Schronisko PTSM, punkty małej gastronomii.

## GRÓDEK nad DUNAJCEM

33-318

Wieś o charakterze rekreacyjno-sportowym położona na prawym brzegu jeziora Rożnowskiego, w otoczeniu zalesionych wzgórz. Piaszczysto-trawiaste plaże, przejażdżki kajakami, rejsy statkiem spacerowym, możliwości łatwych wycieczek pieszych. Na wyspie Grodzisko (potoczna nazwa "Małpia Wyspa") znajduje się rezerwat ptactwa wodnego. Są tam także ruiny zamku z czternastego wieku.

Dojazd: PKS na trasie Nowy Sącz-Tarnów. Kwatery prywatne, domy czasowe, kemping, pole biwakowe, restauracja, sezonowe punkty małej gastronomii.

## JAZOWSKO

33-389 gmina Łąck

Wieś góralska otoczona Pasmem Rządziejowej i grzbietami gór wybiegających z Modynia. Dobre warunki klimatyczne, lasy, jaskinie, dogodny punkt wycieczkowy. Kościół z osiemnastego wieku, prywatna Wiejska Galeria Sztuki. Możliwość kąpieli w Dunajcu, a także spływów kajakowych.

Dojazd: PKS na trasie Nowy Sącz-Krościenko i Zakopane. Kwatery prywatne, leśne pole biwakowe, restauracja.

## JODŁOWNIK

34-620 gmina Jodłownik

Wieś położona w dolinie Tarnawki. Dobre warunki do spokojnego wypoczynku i łatwych wycieczek w Beskid Wyspowy. Będąc tam warto zwiedzić zabytkowy kościół z końca szesnastego wieku, w pobliżu (5 km) zespół starego opactwa Cystersów w Szczyrzycu oraz grodzisko w dolinie potoku Wilkowsko.

Dojazd: PKS na trasie Limanowa-Tymbark. Kwatery prywatne, restauracja.

## KAMIENNA

33-336 gmina Łabowa

Miejscowość w kotlinie pomiędzy zalesionymi wzgórzami. Jest tam ostoja dzikiej zwierzyny, w ostatnich latach obserwowano m.in. orły i niedźwiedzie. Miejscowość znana jako ośrodek pszczelarstwa. Na miejscu warto zobaczyć kościół parafialny (dawna cerkiew prawosławna) z 1935 r., Izbę Pa-

mięci (w budynku plebanii) i Dom Pszczelarza.

Dojazd: PKS na trasie Nowy Sącz-Krynica. Pensjonat, kwatery prywatne, stołówka i kawiarnia.

## KAMIENICA

34-608 gmina Kamienica

Atrakcyjna wieś letniskowa o dobrych warunkach klimatycznych i wypoczynkowych. Możliwość organizowania wycieczek na okoliczne wzgórza. We wsi pałac murowany z początku dziewiętnastego wieku. W rzece Kamienica woda jest czysta, można się w niej kąpać.

Dojazd: PKS i PKP z Limanowej (21 km) w kierunku Szczawy. Hotel, kwatery prywatne, restauracja.

## KAMIONKA WIELKA

33-334

Typowa wieś letniskowa w dolinie potoku Kamionka. Okolice zalesione, dobre tereny wycieczkowe i narciarskie na okolicznych łagodnych wzgórzach, zbocza porośnięte starymi lipami i dębami. Warto też zwiedzić kościół z siedemnastego wieku.

Dojazd: PKS i PKP z Tarnowa. Kwatery prywatne, restauracja.

## KOŚCIELISKO-WITÓW

34-511

Wieś góralska leżąca na południowych stokach Gubałówki i Palenicy, nad potokami, w bezpośredniej bliskości Zakopanego (5 km). Atrakcyjne krajobrazowo położenie, duże nasłonecznienie, dogodny punkt wyjściowy na wycieczki w Tatry i okolice.

Główne atrakcje krajoznawcze: -zabytkowa zabudowa - Chata Sabaly (Oddział Muzeum Tatrzańskiego) - kościół w stylu góralskim.

Dojazd: PKS z Nowego Targu w kierunku na Czarny Dunajec. Obozowisko Tatrzańskiego Parku Narodowego, kwatery prywatne, bary, sezonowa smażalnia.

## KROŚCIENKO

34-450 gmina Krościenko

Wieś letniskowa w kotlinie u ujścia potoku Krośnica do Dunajca, otoczona Pieninami, Beskidem Sądeckim, Gorcami. Na południe od Krościenka w Pieninach ruiny zamku św. Kingi. Warto także zobaczyć kościół parafialny z czternastego wieku, zabudowę południowej pierzei rynku i rezerwat kopalnej flory pilocieńskiej. Jest tam stacja klimatyczna.

Dojazd: PKS - bezpośrednie połączenie z Krakowem, Nowym Targiem, Nowym Sączem, Krynica. Pole biwakowe, kwatery prywatne, karczma, restauracja, punkty małej gastronomii.

## LASKOWA

34-602 - Limanowa

Wieś położona w dolinie rzeki Łososiny, czystej, obfitującej w ryby. Rzeka tworzy przełom w pobliżu parku z wiekowymi drzewami stanowiącymi pomniki przyrody. We wsi znajduje się dwór z siedemnastego wieku. Są tam dobre warunki terenowe, umożliwiające wycieczki na okoliczne wzgórza.

Dojazd: PKS - połączenie z Limanową, Nowym Sączem i Krakowem lub MZK z Limanowej. Prywatny pensjonat, kwatery prywatne, bar, restauracja, stołówki prywatne.

## LUBOMIERZ

34-636 - Mszana Dolna

Miejscowość u podnóża Gorców, w dolinie potoków: Mszanka, Lubomierski, Rosochy. Teren spacerowy, dobre warunki narciarskie. Zabytkowa zabudowa wsi oraz kaplica z osiemnastego wieku.

Dojazd: PKS na trasie Limanowa-Mszana Dolna. Kwatery prywatne, schronisko PTSM, restauracja, stołówki prywatne.

## ŁABOWA

33-336

Letniskowa wieś góralska leżąca w otoczeniu gęstych mieszanych lasów. Rezerwaty Uhryń i Łabowiec, warto zobaczyć także cerkiew z 1784 r. - obecnie kościół parafialny, cmentarz żydowski.

Dojazd: PKS, MZK na trasie Nowy Sącz-Krynica. Schronisko PTSM, kwatery prywatne, restauracja.

## ŁAPSZE NIŻE

34-442

Jedna z najstarszych wsi na Podhalu. Okoliczne góry porośnięte iglastymi lasami, malownicze wapienne skały, potoki punkty widokowe na Magurę Spiskową, Tatry i Pieniny. Warto obejrzeć też zabytkową zabudowę wsi, kościół z około 1300 r., zespół dworski.

Dojazd: PKS na trasie Czorsztyn-Nowy Targ. Kwatery prywatne, restauracja, kawiarnia.

## ŁĄCKO

33-390

Miejscowość letniskowa o łagodnym klimacie i dużym nasłonecznieniu. Znajduje się tam ośrodek sadowniczy. Do obejrzania kościół z trzynastego wieku, w pobliskich Maszkowicach rezerwat grodu lużyckiego.

Dojazd: PKS na trasie Nowy Sącz-Krościenko. Kwatery prywatne, restauracja.

cdn.

(L.K.) na podst. "Wsic turystyczne".

Foto: Grzegorz Mencfel

# I ŚWIĘTY FLORIAN NIE POMOŻE

**W niedzielę 25 października 1992 roku w kościele Michała Archanioła w Łekawicy koło Żywca odbyły się uroczyste obchody 445 rocznicy konsekracji tej świątyni. Nazajutrz, jak w każdy dzień października, o piątej po południu wierni zbrali się na nabożeństwo różańcowym. W trzy godziny później XVI-wieczny drewniany kościółek stanął w płomieniach.**

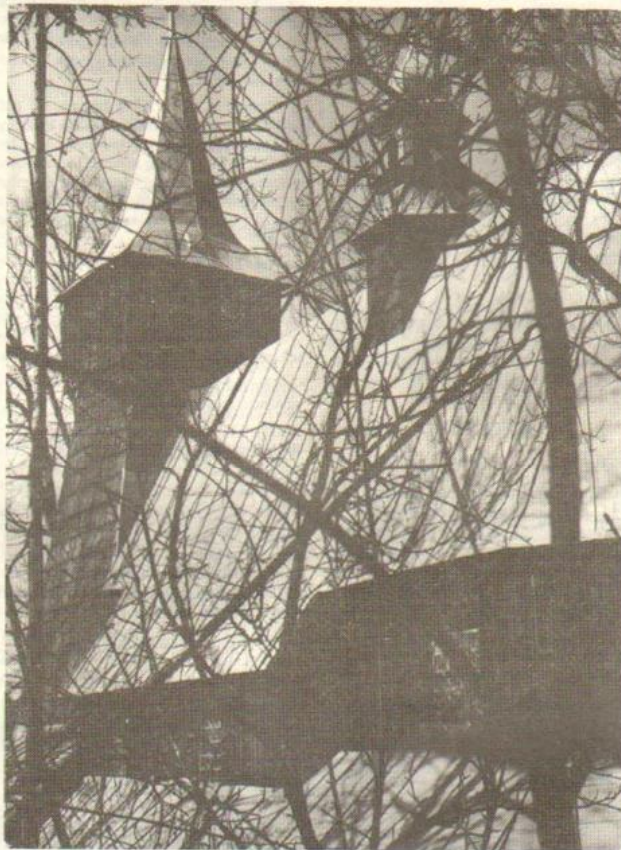
Wysuszone przez 450 lat drewno paliło się jak pochodnia. Przybyła w zaledwie siedem minut po alarmie straż pożarna niewiele miała do roboty. Dojazd do obiektu dodatkowo utrudniał stojący 30 metrów od kościoła zabytkowy płot. Ogień był tak silny, że stopiły się nawet dzwony, które kiedyś biły na trwogę gdy zauważono pożar. Spalił się też sztandar miejscowej OSP, od trzydziestu lat przechowywany w kościele i wypożyczany tylko na wyjątkowe okazje. Ocalała jedynie marmurowa posadzka i, jak na ironię, drewniana wieża, na której kiedyś łekawiccy chłopcy trzymali wartę wypatrując pożaru. Wieżę tę, wyjątkowej urody, zbudował w 1641 roku cieśla Jerzy Wisnicki.

Organista Franciszek Jopek, który wszystko wie o łekawickim kościele, opowiada średniowieczną legendę o tym jak to chłopcy wycinający las po wielkiej burzy zobaczyli na wzgórzu krzyż i postanowili na tym miejscu wybudować kościół. Gdy przez Żywiec przeszli husyci i ten kościół spalili a księdza zamordowali, miejscowi górale postawili nowy kościół z najlepszego modrzewiowego drzewa jakie było w okolicy. W 1547 roku konsekrowano w Łekawicy kościół pod wezwaniem Świętego Michała Archanioła.

To co wyróżniało łekawicki kościółek i pozwalało go zaliczyć do najcenniejszych obiektów sakralnych w Polsce, to wyjątkowo bogaty wystrój wnętrza, a w szczególności wspaniała polichromia z 1630 roku. Jej autorem był, dwudziestoletni wówczas, żywiecki malarz Fabian Sobinowicz. Polichromia pokrywała całą powierzchnię ścian, więźbę nawy i parapet chóru muzycznego. Artysta wykonał ją zpreparowaną przez siebie temperą, bezpośrednio na surowym drewnie. Z tej też przyczyny nie można było nasączyć ścian materiałami ogniotrwałymi. Malunek oprócz ornamentów liściasto-kwiatowych i owocowych przedstawiał sceny testamentowe; Ewangelistów, zmartwychwstałego Chrystusa na kuli ziemskiej, sceny Męki Pańskiej, postacie świętych. Malowidła uzupełniały liczne barokowe rzeźby drewniane oraz tryptyki ołtarzowe. Z jednym z nich wiąże się ciekawa historia; w okresie międzywojennym wadowicki malarz Franciszek Zitzman przeprowadzał renowację kościoła. Pro-

boszcz jednak nie miał pieniędzy by zapłacić za wykonane prace, więc jako wynagrodzenie podarował artyście jedno skrzydło tryptyku. Tą część dopiero niedawno wykupiono od rodziny malarza i znajduje się ona, podobnie jak pozostałe części, w

raz został wypożyczony na wystawę sztuki sakralnej do Żywca. Wojewódzki Konserwator Zabytków w Bielsku-Białej Karol Gruszczyk szacuje straty według wartości odtworzeniowej na około 30 miliardów złotych. Zastrzega się jednak, iż wartości mu-



konserwacji. Dzięki temu jeden z tryptyków (ten cenniejszy) ocalał. Lista strat zabytków ruchomych jest jednak długa i obejmuje ponad 20 pozycji, w tym dwa późnobarokowe ołtarze z II połowy XVIII wieku, grupę rzeźbiarsko-malarską tęczy gotyckiej z XVI wieku, liczne rzeźby z XVI, XVII, XVIII i XIX wieku. Nieznany jest los barokowego ornatu haftowanego z XVIII wieku i obrazu św. Michała Archanioła pędzla L. Stanlika z 1640 roku. Zachowały się dwie kwatery środkowe dwóch tryptyków z początku XVI wieku oraz obraz (tempera na płótnie) "Wniebowstąpienie" z 1630 roku pędzla Fabiana Sobinowicza. Części tryptyków przechowywano na plebanii a ob-

zeczalnej określić nie może, bo jest ona bezcenna.

Przyczyną pożaru były najprawdopodobniej tłące się węgielki z kadzielnicy. W województwie bielskim jest 20 zabytkowych drewnianych kościołów, najwięcej w rejonie Oświęcimia i Żywca. Bardzo cenne obiekty z przełomu XVI i XVII wieku znajdują się w Łodygowicach, Cięcinie, Lachowicach i Gilowicach. Zgodnie z ustawą o ochronie zabytków i o muzeach za bezpieczeństwo takich obiektów odpowiedzialny jest właściciel lub użytkownik, w tym przypadku proboszcz parafii. Wobec obiektów sakralnych administracja (konserwator zabytków, straż pożarna, policja) może tylko wydać zalecenia pokontrolne i zaproponować usu-



W związku ze stale rosnącą rolą samorządu terytorialnego, urzędy gminne mają obecnie coraz większe ilości spraw do załatwienia. Dodatkowo wzrasta stopień komplikacji tych spraw. Pojawia się potrzeba ściślejszej współpracy komórek organizacyjnych urzędu. Próbą rozwiązania tych problemów jest inicjatywa kompleksowej informatyzacji urzędu, podjęta przez bielską firmę BIELbit. W pracach nad informatyzacją urzędów wykorzystano doświadczenia, które przyniosła wieloletnia eksploatacja systemu obliczania podatków "ANPO", wykonanego przez tę firmę, a wykorzystywanego w kilkunastu gminach województw bielskiego i katowickiego.

Powstający w firmie BIELbit w Bielsku-Białej system obsługi urzędu gminy "URZĄD" jest zbudowany z szeregu współpracujących ze sobą modułów. Moduły te zapewniają obsługę najważniejszych komórek organizacyjnych urzędu gminnego. System jest tworzony we współpracy z Urzędem Miasta i Gminy Zator. Poszczególne moduły przekazywane są sukcesywnie do Urzędu po zakończeniu kolejnych etapów prac.

Zakończono już prace wdrożeniowe modułu ewidencji ludności. W fazie projektowej znajdują się prace nad komplementarnym modułem obsługi urzędu stanu cywilnego. Moduł ewidencji ludności umożliwia gromadzenie danych w sposób zgodny z kartoteką KOM. Zawarte w module programy pozwalają w prosty sposób wydrukować najczęściej wymagane zestawienia, np.: spisy wyborców wg rejonów, dzieci w wieku szkolnym, poborowych itp. Nieskomplikowany język za-

nięcie stwierdzonych niedociągnięć. Wpущenie lub niewpущenie takiej komisji do kościoła jak również wykonanie jej zaleceń zależy od dobrej woli proboszcza parafii. W drewnianych kościołach najczęściej zaleca się stosowanie gańnic proszkowych zamiast hydronetek gdyż woda doprowadza do zniszczenia znajdujących się we wnętrzach obrazów, malowideł czy szat liturgicznych. Najczęstszymi stwierdzonymi przez komisje usterekami są te związane z instalacją elektryczną (przeciążenie sieci, przewizoryczne podłączenia, "watowane" bezpieczniki) jak również niesprawy sprzęt gaśniczy. Najlepszym zabezpieczeniem takich obiektów jest jednak instalacja alarmująca przed pożarem, posiadająca czujniki dymu i wzrostu temperatury. Z takim postulatem straż pożarna występowała w lutym 1991 roku w piśmie skierowanym

# Komputer w gminie

pytań umożliwia wykonanie zestawień wg praktycznie dowolnego warunku wyboru. Ponieważ moduł ten w pełni respektuje wymagania systemu PESEL, możliwe będzie w przyszłości (po uruchomieniu Terenowych Baz Danych) automatyczne przekazywanie danych do tego systemu.

Kolejnym modułem systemu "URZĄD" jest moduł ewidencji gruntów. Usprawnia on pracę urzędu w zakresie gospodarki gruntami. Wykorzystanie zaawansowanej techniki wektorowej reprezentacji danych pozwala wyświetlić na ekranie monitora i wydrukować mapkę dowolnej działki z terenu administrowanego przez urząd gminy. Firma BIELbit oferuje tutaj dodatkową usługę

wprowadzania do komputera współrzędnych geodezyjnych działek (tzw. digitalizację map). Dodatkowe atuty tego modułu to możliwość wprowadzenia do komputera i późniejszego wyświetlenia (wydrukowania), na mapach działek, danych o przebiegu linii energetycznych, wodociągów, kanalizacji itp. Wszystkie dane o działkach zawarte w module ewidencji gruntów są wykorzystywane do obliczenia odpowiednich podatków.

Moduł budownictwa to kolejny składnik systemu "URZĄD". Zadaniem tego modułu jest usprawnienie pracy w zakresie ewidencji budynków. W obecnej wersji moduł ten umożliwia ewidencję rodzaju, wielkości i przeznaczenia budynków. Firma prowadzi prace projektowe nad rozszerzeniem modułu w kierunku umożliwienia m.in. planowania remontów, ewidencji zabytków... Informacje o lokalizacji budynków można umieszczać na

mapach działek zapisanych w module ewidencji gruntów. Dane z modułu budownictwa wykorzystuje się do obliczania podatków od nieruchomości.

W module obliczania podatków rolnego i od nieruchomości wykorzystywane są informacje z wcześniej wymienionych modułów. Umożliwia on automatyzację procesu wymiarowania podatków i drukowania nakazów płatniczych, prowadzenia rejestrów wymiarowych i księgowości podatkowej. W jego skład wchodzi programy pozwalające obliczyć również inne podatki, na podstawie danych dodatkowo przekazanych z innych systemów, funkcjonujących w urzędzie.

Zaawansowane są także prace nad kolejnymi modułami: finansowo-księgowym z możliwością planowania budżetu gminy, ewidencji pojazdów, obsługi sekretariatu.

Pomimo tego, że prace nad systemem "URZĄD" nie są jeszcze ukończone, a wdrożone zostały jedynie pewne moduły, zainteresowanie urzędów tym systemem wydaje się potwierdzać trafność zaproponowanego rozwiązania, którego istotą jest zintegrowanie poszczególnych działalności gminy wspólnymi bazami danych. (MP)

(Tekst sponsorowany)

**BIELbit**  
43-300 Bielsko-Biała  
ul. 1 Maja 18a tel. 239-48

do biskupa katowickiego i arcybiskupa krakowskiego. Takie urządzenia a także ich konserwacja to bardzo duży wydatek. Brak pieniędzy był również powodem, iż część dachu łękawickiego kościoła w miejsce przegniłych gontów pokryła blacha. W czasie pożaru ta blacha stworzyła dodatkową zaporę uniemożliwiając skuteczną akcję gaśniczą.

W ciągu ostatnich kilkunastu lat w Polsce ofiarami ognia stało się około 200 zabytków; kościołów, muzeów, dworców. W ostatnich dwóch latach pożar strawił między innymi cerkiew prawosławną z XVII wieku w Grabarce, część klasztoru na Jasnej Górze, pochodzący z XVII wieku kościółek w Krynicy, XV-wieczny kościółek w Biestrzykowicach, XVII-wieczny kościół w Niedźwiedziu, XVII-wieczny kościół w

Rożnowicach oraz sklasyfikowany jako zabytek klasy "0" kościół w Łąkawicy. Powieć, że na ogień nie ma mocnych, bo przecież nie tak strzeżony jak nasze zabytki Windsor czy Hofburg też w ubiegłym roku płonął. Wszystko to prawda, ale nie znaczy to, iż całą opiekę nad naszymi zabytkami należy zostawić wyłącznie świętemu Florianowi.

JAKUB ANDRZEJEWSKI

Foto: Marian Koim

P.S. Już po oddaniu materiałów do druku spalił się (27 I 1993r.) zabytkowy kościółek z 1520 roku w Międzyzrzeczku Górnym koło Bielska. Prawdopodobna przyczyna pożaru to podpalenie.

## Jak minął rok?

# Felieton dla przekornych

**Motto:**  
"1992?...  
w to lato na Helu  
gorąco jak w burdelu".

z twórczości podwórkowej

Musicie Państwo przyznać, że żyjemy w bardzo ciekawych czasach. Wszystko się pokiełbasilo. "Nie otake Polske walczyliśmy" - cytat bynajmniej nie z Bolka i Lolka. Jak się okazało wokół pełno Jamesów Bondów, chociaż podobno szpieg to nie to samo co agent (tu: donosiiciel) za co serdecznie - nie wiem co prawda kogo - przepraszam. Magiczne słowo...

Na wesoło: Piątka przeciwko Trójce (nie Trójcy, broń Panie Boże!), Ósemka okazuje się Słódeką, Czwórka jest bez psa.

5 □ \* 3

\*wstaw odpowiedni znak: >, <, = <?

8=8 8=7



Rodzą się umysły wspaniałe, potężne. Liczy się wszak dobro kraju, a nie jakieś tam stołki. Objawił się nam Omnibus: najpierw

to On był od budownictwa, potem "współpracował" z zagranicą, następnie chciał być od spraw politycznych. Sprawę postawił jasno: albo będzie na moim, a jak nie - to wała! Spokojnie, pestka! Taki królik z kapelusza.

Pewna pani od historii tak mówiła o Powstaniu Styczniowym: "Chłopcy poszli w las i zaczęła się ruchawka". Dzisiaj chłopcy wyszli z lasu, ale ruchawka dalej wisi w powietrzu. Przecież w Lechu gra Moskalka! Uwaga na Kazików! Staszewski to chyba oszalał. Nie dość, że "Największy Raper Europy Wschodniej" - co już i tak brzmi podejrzanie, to do tego jeszcze pisze i śpiewa swoje teksty wprost - zamiast metaforą. Młodzież słucha, panie Niedoszły Socjologu! I najgorsze, że lubi. Trze baby KULTuralniej i nie tak pesymistycznie. Śpiewa się o brzydkich rzeczach i jeszcze forszę na tym robi? Brrr... Po dziesięciu latach życzę stu latek i więcej nie reklamuję, bo mnie okrzyczą inne Armie. Pozdrawiam Kazika z zespołem.

Z pustego to i... nie należy (wybaczyć Pięknemu Panu). Jest taka sytuacja, że tylko sięgnąć i morda w kubek. I bić tym kubkiem w ścianę! A mury runą... runą... Zmarnować szansę. To takie proste. Siedzieć na czterech literach i współpracować: wr...hau, hau! wr... Dlatego ciągle kłóć się Kargule z Pawlakami. Powtarzając za poetą:

"Rozdziobią nas kruki wrony  
żeby dorwać się mamony  
rozsiekają nasze skóry  
także zwykłe wiejskie kury".

- wyczekuję "tupotu białych mew" i "kormoranów śpiewu". Ludzie! Śmieciej, bo chociaż nie - Śmiesznie jest, wciąż wracają do nas bociany. Żyjemy, płyniemy - musicie przyznać. A to już coś!

Lech Kotwicz

ZAKŁAD PROJEKTOWO  
USŁUGOWO BUDOWLANY

„EWDA”



TAŃSZE CIEPŁO  
DLA DOMU

Bielsko-Biała  
ul. Listopadowa 56  
tel/fax 298-52

OFERUJE!

- ★ termostaty grzejnikowe do wszystkich typów instalacji CO - DANFOSS
- ★ automatyka - DANFOSS
- ★ zawory kulowe JIP
- ★ ciepłomierze ultradźwiękowe LANDIS & GYR
- ★ pompy GRUNDFOS

## STUDNIE GŁĘBINOWE

- odwierty geotechniczne
- piezometry
- odwodnienia wykopów budowlanych (leje depresyjne)
- pale wiercone
- renowacje studni
- wymiany pomp głębinowych
- prace projektowe i dokumentacyjne

WYKONUJE:

Przedsiębiorstwo-Handlowo-Usługowe

„WODMAR” S.C.

**Biuro:**  
Bielsko-Biała  
ul. 3 Maja 25  
tel/fax - 21653  
tlx - 035706

**Adres:**  
Bielsko-Biała  
ul. Doliny Miętusiej 27/64  
tel. 46666  
lub  
Tychy tel. 267577

## GAZETA ŻYWIECKA

### Zwardoń znów perłą?

Zwardoń, jest jedną z najbardziej malowniczych miejscowości w Beskidzkie Żywieckim.

Szczególnie atrakcyjny jest on porą zimową, gdzie na pobliskich zboczach Rachowca i Skalanek znajduje się wiele szlaków i tras narciarskich, a zima trwa tu od końca listopada do połowy kwietnia.

Duże ożywienie w życiu Zwardonia wniosło otwarcie przejścia kolejowego do Czecho-Słowacji.

Ostatnio walorami Zwardonia zainteresowali się biznesmeni z Niemiec i Szwecji, pragnący tam zbudować dwa hotele po 200 miejsc każdy oraz zespół tras i wyciągów narciarskich. Trwają prace projektowe związane z otwarciem przejścia drogowego, co skróci drogę przejazdu z Żywieca do Bratysławy i Wiednia.

Jak widać ta piękna i uroczą miejscowość znów ma szansę stać się nie tylko perłą Beskidu Żywieckiego, ale całego Podbeskidzia.

### Co tam kumie w polityce?

**Polityka. Co to słowo oznacza, co się z nim kryje!**

1. Celowa działalność dot. głównie stosunków między warstwami społecznymi, państwami i narodami związana z walką o zachowanie lub zdobycie władzy państwowej, jako narzędzia regulacji i kształtowania tych stosunków.

2. Określona część, program lub kierunek tej działalności; głównym podmiotem polityki jest państwo; odpowiednio do dziedziny działalności państwa rozróżnia się politykę wewnętrzną, zagraniczną, ekonomiczną, społeczną, kulturalną itp.

Tyle o polityce mówi Encyklopedia Popularna PWN.

Przeciętnemu zjadaczowi naszego chleba powszedniego polityka kojarzy się z czymś, jeśli nie brzydkim to mało ciekawym czy interesującym. Tymczasem ta polityka towarzyszy nam na co dzień także w naszym życiu osobistym, (a jakże), czy tego chcemy i dostrzegamy, czy też nie. Byleby dyktowana była szczerą, tolerancją, zrozumieniem dla racji drugiej osoby i tym wszystkim co określa się kulturą wzajemnych stosunków. Tak pojmowana i realizowana polityka może być twórcza, budująca i inspirująca do małych i wielkich spraw.

### Tego jeszcze w Żywcu nie było!

16 stycznia 1993 r. na starym i zacnym żywieckim RYNKU kilkuset przebierańców w barwnych strojach swawolić będzie co nie miara! Będą wśród nich

niedźwiedzie, diabły, konie, macidule, kominarze, druciarze i inni im podobni. Wjadą oni do naszego miasta jako grupy obrzędowe.

Na żywieckim Rynku przed szanowną publicznością żywiecką i jurorami pokażą jak to się dawniej kołędowało i jak podtrzymuje się tę piękną tradycję do dziś.

A wszystko to będzie się działo w ramach tradycyjnych XXV już ŻYWIECKICH GODÓW - 93 jako Przeglądu Zespołów Kołędniczych i Obrzędowych, który odbędzie się w dniach od 14 do 17 stycznia.

Impreza organizowana przez Żywiecki Ośrodek Kultury przy pomocy finansowej Wojewódzkiego Ośrodka Kultury w Bielsku-Białej ma na celu podtrzymanie pięknych tradycji kołędowania w okresie Świąt Bożego Narodzenia i Nowego Roku.

Tak więc na scenie Młodzieżowego Domu Kultury w Żywcu w dniach 14 i 15 stycznia oglądać będzie można przeróżne grupy kołędnicze z całego województwa. Będą wśród nich kołędnicy z gwiazdą, turo-niem, kozą, herody, szlachcice, trzej królowie.

W dniu 16 stycznia tj. w sobotę - w dniu plenerowym pójdziemy na żywiecki Rynek, gdzie od godz. 10.00 zacznie się KONKURS "TRZASKANIA z BATA", a o godzinie 14.00 grupy obrzędowe dadzą pokaz kołędowania.

### ŻYWIECKI ŻACZEK

...pismo dla dzieci i młodzieży.

#### I już styczeń!

*Nowy Rok! Nowy Rok!  
Słonka będzie więcej!  
Przywędruje z nim krok w krok  
dwanaście miesięcy.  
Noworocznych wiele życzeń  
niesie dzieciom mroźny styczeń.  
Miesiąc styczeń to czas życzeń,  
a takie właśnie posłały Redakcji  
Wędrowcy ze Złanej.*

#### A w Gazecie Żywieckiej przeczytać można także:

##### GŁOS PORĄBKI

Bujaków - Czaniec - Kobiernice - Porąbka

##### CZAS ŁODYGOWIC

Łodygowice - Pietrzykowice - Zarzecz-  
Bierna

##### ECHO CZERNICHOWA

Czernichów - Międzybrodzie Białskie -  
Międzybrodzie Żywieckie - Tresna

### Babcia Honorata radzi

#### Jeśli ryba pachnie mułem...



- sprawną wkłada się na 5 godzin do roztworu składającego się z 5 l wody 2 czubatych łyżek sody oczyszczonej i 2 łyżeczek soli kuchennej;

- skrapia się sokiem z cytryny lub kwaskiem cytrynowym;

- moczy się w wodzie z octem lub kilkoma kryształkami nadmanganianu potasu.

Ryby zanurzone w roztworze przetrzymuje się w chłodnym miejscu, natomiast po wyjściu kilkakrotnie płucze, osusza i poddaje dalszej obróbce.

Do Siego Roku! Wasza Babcia

### HUMOR



#### Krzywe nogi

*Barzycki tyń z Kozubnika posel do doktora bo go cosik bolalo w boku.*

*Doktor go zbadal ji godo mu:*

*- Gazdo, ady wy mocie krzywe nogi.*

*Pewnikym juz lod malego.*

*- Ale nie jino od kolan.*

#### Cudzy chłop

*Hanka Kochmanka posla do spowiedzi na godni swiynta. Wyznala swoje grzechy.*

*Na koncu sie jom ksiondz pyto:*

*- Gospoziu, a spaliście kiedy z cudzym chłopem?*

*- A dołby to cudzy spać? - lodezwala sie gaździno.*

## PRZEŁOM NIEZALEŻNA GAZETA REGIONALNA



### KRZESZOWICE

Trwają rozmowy na temat stworzenia "prawdziwej" komunikacji między kilkoma gminami. Władzom miasta znana jest już jedna oferta prywatnego

przewoźnika autobusowego, zainteresowanego komunikacją lokalną między Trzebiną, Krzeszowicami i Krakowem.

W pierwszym roku po przejściu szkół przez gminę Krzeszowice, burmistrz Zygmunt Kuchta stwierdził, że sprawowanie zarządu nad szkołami, przeprowadzanie ich remontów lub rozbudowy nie stwarza takich kłopotów finansowych, jakIE stwarzało w latach ubiegłych.

### ALWERNIA

Rada Gminy w najbliższym czasie powierzy sołectwu Kwaczala budynek Domu Ludowego wraz z częścią działki nr 1023 na okres powyżej 3 lat w zarząd powierniczy. W imieniu sołectwa obiekt przejmie sołtys.

### BABICE

Zdecydowano o wykupieniu wspólnie z gminą Alwernia, działki pod zbiornikiem w Kwaczale, będącym częścią inwestycji wodociągowej Rozkochów - Kwaczala.

### CHEŁMEK

Odbywają się przetargi ograniczone dla mieszkańców Chełmka na sprzedaż działek budownictwa indywidualnego - na osiedlu przy ul. Leśnej. Z ok. 160 działek Urzędu Miasta sprzedano do tej pory tylko 5 działek.

Decyzją wojewody budynki na Starym Osiedlu w Chełmku zostały przekazane na własność gminie. Część tych budynków na mieszkania wieloosobowe, część dwurodzinne. Rada Miejska ma określić sposób ich zagospodarowania.

### GRA O WĘGIEL

Kopalnia "Janina" z Libiąża do telewizyjnej gry "Koło Fortuny", zamiast samochodu ufundowała 2 wagony węgla wartości około 150 mln złotych. Węgiel i nagrody wygrane w tym dniu zostały przeznaczone na szczytny cel tj. dla Domu Dziecka w Nawojowej Górze pod Warszawą.

W dniu 6 grudnia "Koło Fortuny" prowadzone przez red. Wojciecha Pijanowskiego było inne niż poprzednie, jakby radośniejsze i bardziej na luzie. Znane postacie z ekranu telewizyjnego: Agnieszka Osiecka, Piotr Fronczewski i Jan Pietrzak, kręcili kołem, raz po raz syjąc dowcipami. Najwięcej nagród, w tym nagrodę główną (dwa wagony węgla) wygrał Jan Pietrzak. Hasło w finale "trafiła kosa na kamień" będzie się na pewno mile kojarzyć wychowankom Domu Dziecka, bo dodatkowo jeszcze dziesięciu z nich skorzysta z ferii w Krynicy, także fundowanych przez "Janinę".

## RADA MIEJSKA INFORMUJE...

Na XXI sesji Rady Miejskiej w dniu 13.10 br. omawiane były m.in. następujące sprawy:

### 1) Oświata w gminie.

Jak wiadomo, zgodnie z ustawą, w roku 1994 gmina będzie musiała przejąć szkoły podstawowe. W związku z tym opracowano ramowy harmonogram działań zmierzających do ich przejęcia. Trzeba tu wykonać wiele czynności: od sporządzenia wyciągów z ksiąg wczystych poprzez inwentaryzację majątku szkół, przejęcie akt osobowych, określenie stanu budynków aż po zapewnienie tym obiektom dostawy energii elektrycznej, gazu, wywóz nieczystości. Akceptując przedstawiony im harmonogram, radni zadali wiele pytań dotyczących m.in. finansowania oświaty w gminie (Marian Kmak), remontów szkół, bowiem niektóre obiekty, jak np. w Burzynie, są w katastrofalnym stanie (Karol Dudek), budowy nowych (Kazimierz Łątka). Uczestniczący w obradach kurator tarnowski, pan Roman Bulanda wskazał na te kierunki działania (zawarte zresztą w harmonogramie), które w sytuacji kryzysu finansowe-

go i braku stabilności zapewniają w miarę normalne funkcjonowanie placówek oświatowych.

### 2) Działalność Ośrodka Pomocy Społecznej w Tuchowie

Z informacji kierowniczkii tego Ośrodka, pani Wiesławy Iwaniec, wynika, że zatrudnia on 9 pracowników i obejmuje obszar gminy, podzielony na 7 rejonów. Od kwietnia br. Ośrodek przejął usługi

zwiększenie kwot na dofinansowanie żywienia dzieci w szkołach. Od nowego roku OPS przejmie usługi opiekuńcze świadczone dotychczas przez PKPS w Tuchowie.

Radni wyrazili uznanie pracownikom Ośrodka za ich ciężką pracę. Krytycznie odnieśli się do zapisu ustawy o tajności przyznawanych zasiłków. Postulowali nawet (Józef Lewicki) potrzebę zmiany ustawy o pomocy społecznej. Podkreślali (Kazimierz Dziuban), że wnioski o pomoc winny być wydawane przez sołtysów lub radnych z poszczególnych miejscowości.

### 3) Oświetlenie dróg i ulic

Informację na temat wydatków związanych z oświetleniem dróg i ulic złożyła pani Bogusława Usarz. Wynika z niej, że w ciągu 11 miesięcy Urząd Gminy zapłacił za oświetlenie 465 mln zł. Radni zgłosili tu wiele uwag. M.in. postulowali (Karol Dudek) ponowne przeanalizowanie systemu naliczania opłat. W związku z tym wyjaśnienia złożył pan Józef Górka - kierownik Placówki Energetycznej w Tuchowie. Najwięcej mieszkańcy skarżą się, że któraś lampa uliczna nie świeci. Są one tak skonstruowane, żeby wymienić żarówkę, niezbędny jest zamontowany na samochodzie podnośnik. Ten zaś trzeba sprowadzać z Tarnowa, co wiąże się z dużymi kosztami i jest

## TUCHOWSKIE WIEŚCI

świadczone poprzednio przez Polski Czerwony Krzyż, w związku z czym przybyło 4 pracowników. Budżet OPS wynosi: 310 mln zł ze środków własnych gminy i 3 mld 563 mln zł z budżetu centralnego. W ciągu 8 miesięcy bieżącego roku wydano 190 mln zł ze środków własnych i 2 mld 277 mln zł z budżetu centralnego między innymi na: usługi opiekuńcze - 62 osoby, opłaty za pobyt w szpitalu - 3, żywienie dzieci - 101, remonty - 4, zasiłki stałe 122, zasiłki pielęgnacyjne - 51, zasiłki okresowe - 227, pomoc mieszkaniowa - 775. Zdaniem kierowniczkii, konieczne jest

## RZEPIENNIK W CZORAJ I DZIŚ

### O UBEZPIECZENIACH ROLNICZYCH PRAWIE WSZYSTKO

#### Ubezpieczenia społeczne rolników obejmują:

- obowiązkowo - każdego rolnika (którego gospodarstwo obejmuje obszar użytków rolnych powyżej 1 ha przeliczeniowego (lub dział specjalny w rozumieniu przepisów podatkowych) jego małżonka i domownika, jeżeli nie są objęci innym ubezpieczeniem społecznym i nie mają ustalonego prawa do emerytury lub renty - na wniosek - innych rolników, ich małżonków i domowników, jeżeli działalność rolnicza stanowi ich stałe źródło utrzymania. Ubezpieczony opłaca składkę emerytalną kwartalnie kolejno do: 31 stycznia, 30 kwietnia, 31 lipca, 31 października.

#### Ubezpieczonemu rolnikowi przysługują następujące świadczenia:

##### 1. Z ubezpieczenia wypadkowego, chorobowego i macierzyńskiego:

- jednorazowe odszkodowanie z tytułu wypadków przy pracy ubezpieczonego jak również nieubezpieczonej osoby najbliższej (wstępnej, zstępnej, rodzeństwa, zstępnym rodzeństwa, powinowatym w tej samej linii lub stopniu oraz wychowankom) oraz członkom rodziny ubezpieczonego, który zmarł wskutek wypadku przy pracy.

- Zasiłek chorobowy, jeżeli ubezpieczony jest niezdolny do pracy nieprzerwalnie przez okres co najmniej 30 dni, ale nie dłużej niż przez 180 dni w roku

- zasiłek z tytułu urodzenia lub przyjęcia na wychowanie dziecka

- zasiłek macierzyński

##### 2. Z ubezpieczenia emerytalno-rentowego przysługuje:

- emerytura rolnicza, jeśli ubezpieczony osiągnął wiek emerytalny (60 lat kobieta, 65 lat mężczyzna) i podlegał ubezpieczeniu rolniczemu przez okres co najmniej 100 kwartałów (25 lat)

- wcześniejsza emerytura rolnicza - jeśli ubezpieczony osiągnął wiek 55 lat kobieta, a 60 lat mężczyzna i podlegał ubezpieczeniu przez okres 120 kwartałów i zaprzestał prowadzenia działalności rolniczej

- renta inwalidzka - jeżeli ubezpieczony jest długotrwale niezdolny do pracy i podlegał ubezpieczeniu rolniczemu przez okre-

śloną ustawą okres w zależności od wieku ubezpieczonego w czasie powstania niezdolności

- renta rodzinna - przysługuje dzieciom po zmarłym ubezpieczonym rolniku, jeżeli pobierał on na nie zasiłek rodzinny

- dodatki do emerytur i rent (zasiłek rodzinny, dodatek pielęgnacyjny, kombatancki lub za tajne nauczanie oraz z tytułu pracy przymusowej po 1 września 1939 r.)

- zasiłek pogrzebowy - wypłacany osobie, która poniosła koszty pogrzebu ubezpieczonego, emeryta lub rencisty oraz nieubezpieczonych członków rodzin, na które pobierany był zasiłek rodzinny (obecnie w wysokości 6.150 tys. zł)

- zasiłki rodzinne i pielęgnacyjne, świadczenia lecznicze i położnicze, zaopatrzenie w leki, przedmioty ortopedyczne, protezy, środki opatrunkowe i pomocnicze, pobyt w domu opieki społecznej oraz świadczenia związane z rehabilitacją lub przekwalifikowaniem w związku z niezdolnością do pracy w gospodarstwie rolnym.

Wszystkie prawa do świadczeń ustala się na wniosek osób zainteresowanych złożony w Urzędzie Gminy.

Szczegółowych wyjaśnień udziela autorka artykułu.

### ROLNIK NA ZASIŁKU

Uzyskując dochód rocznie niższy od szacowanego przychodu z 2 hektarów przeliczeniowych, tj. 5.264.400 zł - w myśl nowych przepisów, rolnik ma prawo zarejestrować się w biurze pracy jako bezrobotny.

Rolnik oraz chłop-robotnik zwolniony z pracy, pobierający zasiłek będzie mógł miesięcznie dorobić równowartość połowy najniższej pensji. Kwota ta nie będzie odejmowana od jego zasiłku. Po przekroczeniu wymienionej kwoty - bezrobotny traci prawo do zasiłku.

Uprzejmie informujemy naszych Czytelników, że biorąc pod uwagę skalę problemu i zainteresowania, podjęliśmy się w cyklicznych wydaniach publikowania opracowań materiałów wydanych przez Wojewódzkie Biuro Pracy w Tarnowie n/ł zatrudnienia i bezrobocia. Redakcja składa tą drogą podziękowania pracownikom Biura za udostępnienie materiałów.

Jednocześnie informujemy, że nasi Czytelnicy mający wątpliwości w zakresie omawianej problematyki mogą za pośrednictwem redakcji skorzystać z porad rady prawnej tutejszego urzędu, które publikować będziemy na łamach naszego pisma.

### PORADNIK MŁODEJ GOSPODYNI

#### Chleb pszenny

9,5-11 kg mąki, 5 l wody, 12,5 dag drożdży, 4 łyżki soli, 3 jaja, 0,5 proszku do pieczenia, smalec do wysmarowania formy. (Porcja na 5 dużych wiejskich chlebów)

Drożdże rozpuścić w wodzie, dodać 4,5-5 kg mąki dokładnie wymieszać i pozostawić w ciepłym miejscu na ok. 7 godzin. Następnie dodać resztę składników i wyrabiać, aż do ukazania się na cieście pęcherzy z powietrzem. Tak wyrobione ciasto wykładamy na posmarowane tłuszczem formy i pozostawiamy do wyrośnięcia w ciepłym miejscu. Pieczemy w temperaturze ok. 200 stopni C przez 1,5 godziny.

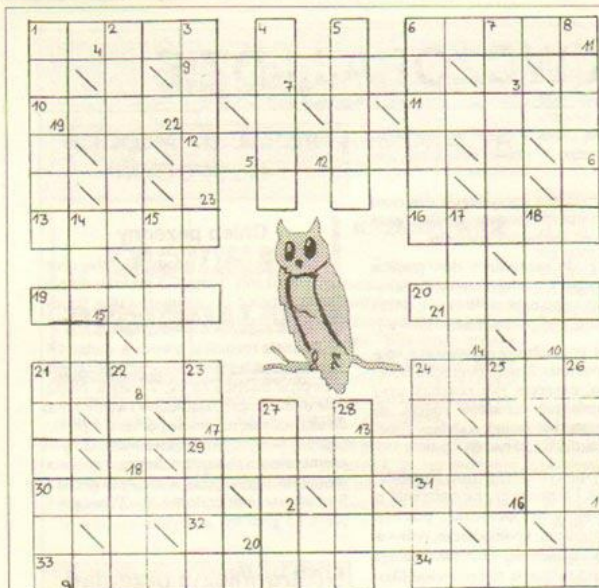
### (Stronniczy) przegląd prasy

W grudniowym numerze "Spotkań zabytkami" - miesięczniku poświęconym kulturze, tradycji i pamiątkom, zamieszczona została informacja o naszym czasopiśmie. W notatce "Inicjatywa" redakcja pisze: "Oprócz spraw bieżących i informacji z życia gminy pismo ("Rzepiennik Wczoraj i Dziś" - red.) zajmuje się prezentowaniem historii zabytków regionu. Cyklami artykułów: "Rzepiennicze kościoły", "Z kroniki dworów szlacheckich", "Wielcy a nieznan" oraz innymi tematami redakcja pragnie przyczynić się do opracowania historycznej monografii gminy". (...) Cieszymy się i apelujemy do wszystkich działaczy kultury oraz społecznych opiekunów zabytków - piszcie do nas o takich i innych inicjatywach, o swojej pracy w terenie, o sukcesach i porażkach".



NIE CHCEM, ALE MUSZEM...

## Bawmy się



### Krzyżówka z hasłem

Litery z pól ponumerowanych w prawym dolnym rogu, uszeregowane w kolejności od 1 do 23 utworzą hasło:

**Poziomo:** 1) drewniany przyrząd do mieszania substancji sypkich i płynów, 6) górskie jezioro w Armenii, 9) staropolski atrament, 10) rzekome siedlisko uczuć, 11) łopata, szpadel, 12) strój narodowy mieszczan polskich, 13) inwalidzka lub rodzinna, 16) uroda, piękno, 19) metalowy pręt do pieczenia mięsa, 20) zwrot nieprzetłumaczalny na inny język, 21) drewniany instrument dęty, 24) zwierzę futerkowe, 29) goli-broda, felczer, 30) oblicze, 31) kamień szlachetny, 32) przyrząd kreślarski, 33) luźno zwinięte pasmo włóczki, 34) morski drapieżnik.

**Pionowo:** 1) angielski tytuł grzecznościowy, 2) koń lub samochód terenowy, 3) typ kwiatostanu, 4) upał, spiekota, 5) złota moneta, 6) generałny lub okupacyjny, 7) czaty, pikieta, 8) przypiecek, 14) część okresu geologicznego, 15) wysokie lustro prababci, 17) narzędzie rolnicze, 18) spokojnie znosi zmienne koleje losu, 21) złudzenie, przywidzenie, 22) staroświecko uprzejmy pan, 23) damski kapelusz bez ronda, 24) napój bogów, 25) roślina oleista, 26) dawna rosyjska miara długości, 27) psotnik, figlarz, 28) stan podwyższonej gotowości.

Krzyżówka z hasłem. Litery z pól ponumerowanych w prawym dolnym rogu uszeregowane w kolejności od 1 do 23 utworzą hasło. Rozwiązanie krzyżówki - hasło - prosimy nadsyłać do 28 lutego. Prawidłowe odpowiedzi wezmą udział w losowaniu nagrody - niespodzianki.

Nagrodę za bezbłędne rozwiązanie z numeru 8/9/92 wylosował tym razem Pan Bogusław Treła 42-255 Szczekociny ul. Lelewela 61. Gratulujemy!

## USŁUGOWA FIRMA STOLARSKA

# STOLJET

Bielsko-Biała ul. Komorowicka 45

☎ 218-41 w.93

czynny od poniedziałku do piątku w godz. 8.00 - 18.00

Wystroje wnętrz:

☞ biur

☞ banków

☞ sklepów



**GWARANTUJEMY NISKIE CENY I KRÓTKIE TERMINY!  
CENY PROMOCYJNE!**



# BANK SPÓŁDZIELCZY

43-346 Bielsko-Biała, ul. Komorowicka 272

tel. 27-934 lub 28-976

Wydział Miejski, ul. Wzgórze 1B

Punkt Kasowy

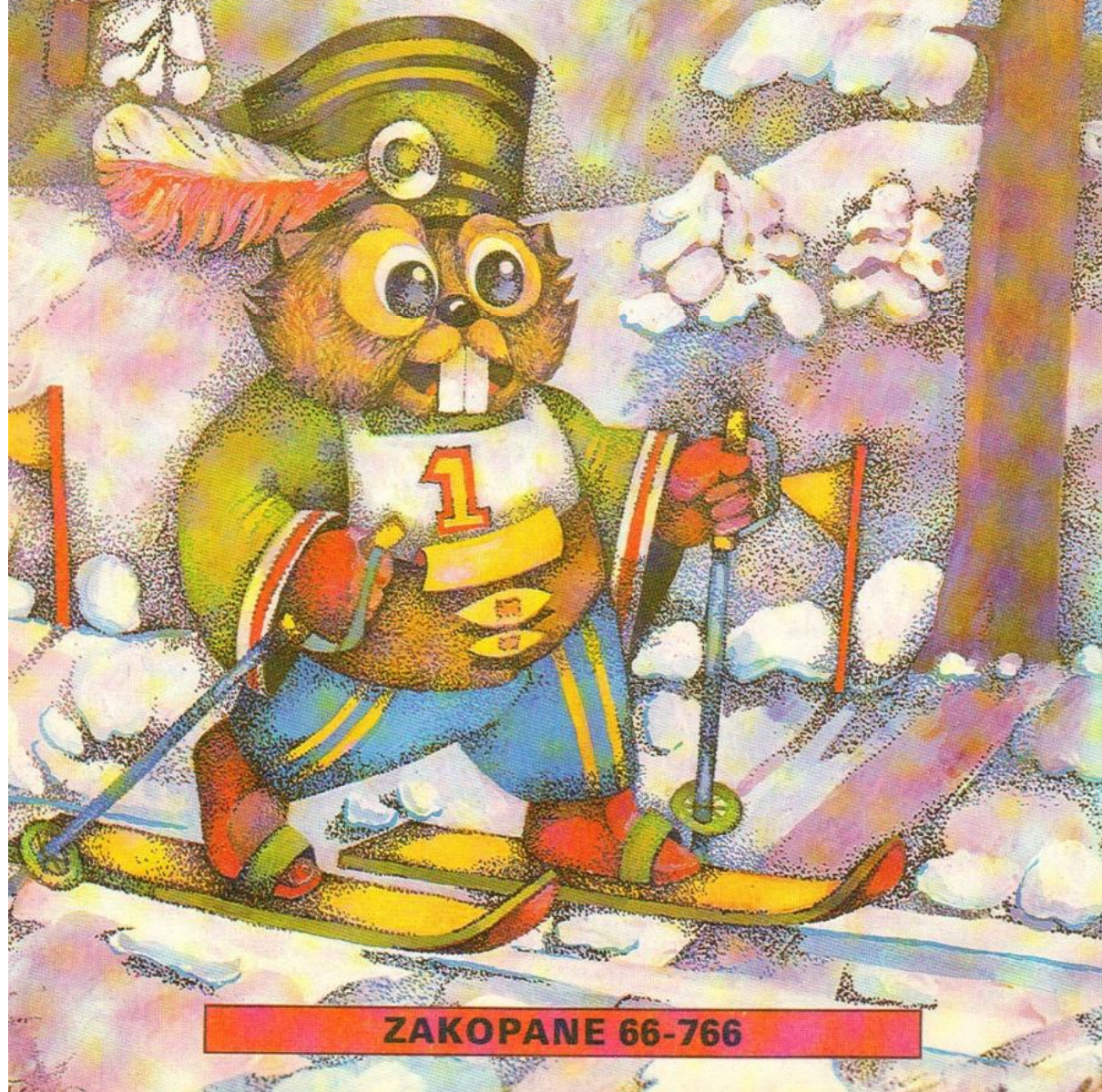
w Kozach

**BANK świadczy usługi  
NA RZECZ OSÓB PRAWNYCH i FIZYCZNYCH**

## **Działalność usługowa banku obejmuje:**

- ✓ udzielanie kredytów:
  - na działalność gospodarczą dla:
    - rzemiosła
    - rolnictwa
    - prywatnego handlu i usług
  - konsumpcyjnych /gotówkowych/
  - płatniczych
  - dyskontowych i czekowych
- ✓ przyjmowanie i prowadzenie lokat terminowych, książeczek obiegowych
- ✓ otwieranie i prowadzenie obsługi rachunków oszczędnościowo-rozliczeniowych i rachunków bieżących
- ✓ wynajmowanie skrytek depozytowych
- ✓ dyskonto weksli
- ✓ blokada środków pieniężnych zgromadzonych na rachunkach bankowych.

**WINTER  
UNIVERSIADE  
1993  
ZAKOPANE**



**ZAKOPANE 66-766**