

Wydanie specjalne 2012

VIP

Polityka Biznes Fakty

Cena 5.20 zł (w tym 8% VAT)

Historia i zobowiązanie

Kraków się zmienia

*Województwo małopolskie
– tu trzeba być*

*Bielsko-Biała,
przeżyjesz dwa razy więcej*



Bielsko-Biała



Częstochowa



Kraków



Nowy Sącz



Przemyśl



Tarnów

XX-lecie Stowarzyszenia Gmin i Powiatów Małopolski

Ostatnie 20 lat to sukces – Kazimierz Barczyk



NR INDEKSU 344354

SEJMIK I ZARZĄD WOJEWÓDZTWA MAŁOPOLSKIEGO IV KADENCJI



Maria Mordarska
PiS



Jozefa Szczurek-Zelazko
PiS



Grzegorz Biedroni
Przew. klubu
PiS



Andrzej Bulzak
PiS



Zdzisław Filip
PiS



Elżbieta Achinger
PO



Barbara Dąwisz
PO



Małgorzata Radwan-Baliada
PO



Teresa Starmach
PO



Franciszek Bachleda-Księżulacz
PO



Wojciech Grzeszek
PiS



Jan Hamerski
PiS



Stanisław Rumian
PiS



Jarosław Szałachetka
PiS



Lucyna Małec
Solidarna Polska



Zygmunt Berdychowski
PO



Kazimierz Czekał
PO



Stanisław Handzlik
PO



Marcin Kuta
PO



Marek Lasota
PO



Piotr Sak
Solidarna Polska



Rafał Stugilik
Solidarna Polska



Paweł Siwa
Solidarna Polska



Krzysztof Terenowicz
Przew. klubu
Solidarna Polska



Marek Wierzbna
Solidarna Polska



Grzegorz Lipiec
PO



Bolesław Łaczyński
PO



Jerzy Ochman
PO



Leszek Zagzda
Przew. klubu
PO



Adam Domagała
Przew. klubu
PSL



Grzegorz Gondak
SLD



Kazimierz Barczyk
Przewodniczący Sejmiku
Województwa Małopolskiego
PO



Renata Godyn-Swiędździł
Wiceprzewodnicząca Sejmiku
Województwa Małopolskiego
PiS



Bogusław Mąsior
Wiceprzewodniczący Sejmiku
Województwa Małopolskiego
Niezrzeszony



Jacek Soska
Wiceprzewodniczący Sejmiku
Województwa Małopolskiego
PSL



Marek Sowa
Marszałek Województwa
Małopolskiego
PO



Wojciech Kozak
I Wicemarszałek Województwa
Małopolskiego
PSL



Roman Ciepiera
II Wicemarszałek Województwa
Małopolskiego
PO



Witold Latusek
Członek Zarządu
Województwa
Małopolskiego
PO



Stanisław Sorys
Członek Zarządu
Województwa
Małopolskiego
PSL

Prezydium Sejmiku Województwa Małopolskiego

Zarząd Województwa Małopolskiego

W numerze

Kazimierz Barczyk

„Ostatnie 20 lat to sukces” 4	„Bobowa wciąż inwestuje” 16	„Stawiamy na rozwój” 22
„Historia i zobowiązanie ” 6	„Walory dobrze wykorzystywane” 17	„Nowy Sącz – „brama” Beskidów” 23
„Święto małopolskich samorządów” 11	„Wielkie zmiany w gminie Bolesław” 18	„Przemysł – miasto wyjątkowe” 24
„Województwo małopolskie – tu trzeba być” 12	„Jasne, że Częstochowa” 19	„Sędziszów” 25
„Kraków się zmienia” 14	„Wielobarwne Gorlice” 20	„Gmina Szczurowa” 26
„Bielsko-Biała, przeżyjesz dwa razy więcej” 15	„Dobre położenie pomaga” 20	„Tarnów placem budowy ” 27
	„Kęty zarabiają i inwestują” 21	„Tomice dla aktywnych” 28
	„Zapraszamy do Koniuszy” 22	„Zawoja ” 28
		„Gmina na cztery pory roku” 29
		„Gmina w metalu wykuta” 30

20 lat Stowarzyszenia
Gmin i Powiatów
Małopolski



Redakcja

01-496 Warszawa, ul. Korfantego 75
tel.: (22) 832 42 51, 832 42 53, 832 42 54
faks: (22) 832 24 99
e-mail: vip@maxmedia.org.pl
www.magazynvip.pl

Redaguje kolegium

Mariusz Piotr Gryżewski (redaktor naczelny)
Sławomir Gmaj (redaktor wydania)
Justyna Franczuk (sekretarz redakcji)
Małgorzata Szerfer

Projekt i skład:

MaxMedia
(Daniel Kuciński)

Druk:

MaxMedia

Wydawca

MaxMedia
01-932 Warszawa, ul. Estrady 67
NIP 118-088-54-88

Oddano do druku 29.12.2011 r.

Redakcja nie ponosi odpowiedzialności za treść reklam oraz materiałów promocyjnych. Publikowane zdjęcia i materiały są własnością redakcji oraz prezentowanych firm i instytucji. Przedruk tylko za zgodą wydawcy.

Redakcja zastrzega sobie prawo do skrótów.

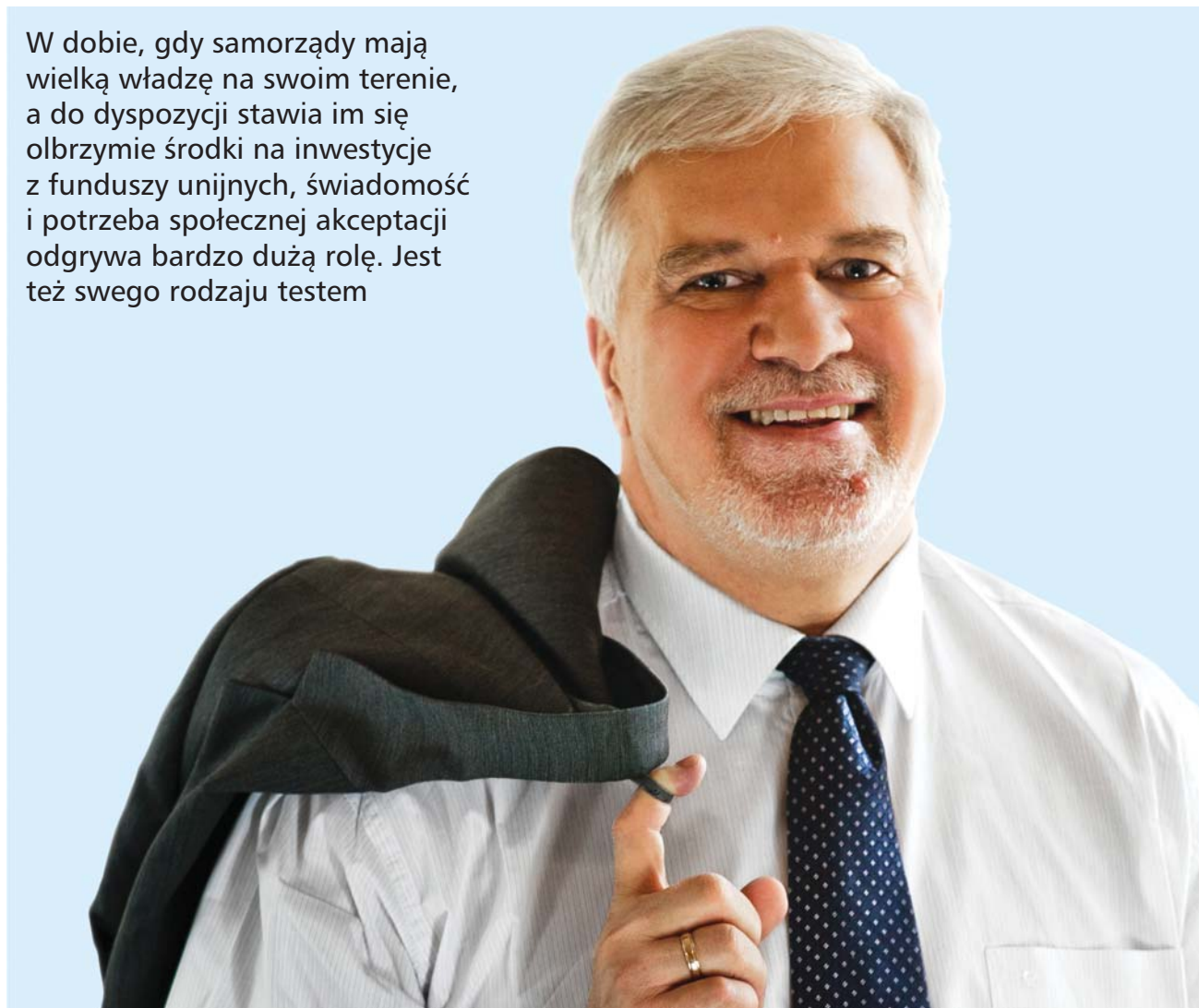


KAZIMIERZ BARCZYK

przewodniczący Stowarzyszenia Gmin i Powiatów Małopolski

Ostatnie 20 lat to wielki sukces

W dobie, gdy samorządy mają wielką władzę na swoim terenie, a do dyspozycji stawia im się olbrzymie środki na inwestycje z funduszy unijnych, świadomość i potrzeba społecznej akceptacji odgrywa bardzo dużą rolę. Jest też swego rodzaju testem



Rozmawia MAŁGORZATA SZERFER

Założone z Pana inicjatywy Stowarzyszenie Gmin i Powiatów Małopolski obchodzi w tym roku 20. rocznicę działalności. Czy, patrząc z perspektywy czasu, był to krok w dobrym kierunku? Jak wielką rolę w jednoczeniu gmin i powiatów Małopolski dla wspólnego działania na rzecz regionu odegrało i cały czas odgrywa SGiPM?

– 20 lat działalności Stowarzyszenia Gmin i Powiatów

Małopolski już samo w sobie stanowi odpowiedź na Pani pytanie. Gdy w wąskim jeszcze gronie rozpoczynaliśmy naszą pracę nad jednoczeniem samorządnej Małopolski, żyliśmy w zupełnie innych realiach. Musimy mieć na uwadze, że pamiętne wybory samorządowe w 1990 roku były również pierwszymi w pełni wolnymi wyborami po upadku komunizmu. Oddychaliśmy świeżo odzy-

skaną wolnością i tym, że to od nas zależy przyszłość, że to my jesteśmy odpowiedzialni za to, jak będzie wyglądała nasza mała ojczyzna. Zgodnie z wezwaniem „Solidarności” braliśmy sprawy w swoje ręce. Mielśmy jednak świadomość trudu, jaki będziemy musieli włożyć, by ludzie nauczyli się samorządności. Jako przewodniczący Rady Miasta Krakowa wyszedłem z inicjatywą regularnych spo-

tkań przedstawicieli gmin tzw. Historycznej Małopolski z dziewięciu województw. Gmina gminie nierówna, ale w gruncie rzeczy każdy mógł się czegoś od kogoś nauczyć, czy to poprzez wykorzystanie dobrych praktyk, czy to przez ustrzeżenie się jakiegось błędu. Dość szybko doszliśmy do wniosku, że te nieformalne kontakty powinny jednak zostać ujęte w jakieś reguły szczególnej organizacji.

Tak zrodził się pomysł na stowarzyszenie, którego zjazd założycielski odbył się 10 grudnia 1991 roku.

W pierwszej uchwale programowej SGM zapisaliśmy, jak pamiętam, że stowarzyszenie będzie konsekwentnie realizować zasadniczy cel statutu, jakim jest dążenie do integracji oraz gospodarczego i kulturowego rozwoju gmin Małopolski, czego fundamentami są wspólne korzenie, tradycja i wiara oraz osiem wieków samorządu. To była ważna deklaracja, gdyż rozwój, tożsamość regionalna, lokalna jest jednym z etosów zjednoczonej Europy, a obecność w niej już wówczas też była naszym celem. Nie mam więc wątpliwości co do zasadności tej inicjatywy, bez wątpienia był to krok w dobrym kierunku. Myślę, że potwierdzą to również tysiące małopolskich samorządowców, którzy dzięki naszym konferencjom i debatom z przedstawicielami rządu i parlamentarzystami niejednokrotnie otrzymywali szansę na taki bezpośredni kontakt oraz posłuch w nurtujących ich sprawach.

W historię działalności stowarzyszenia wpisuje się m.in. wielka reforma administracyjna z 1999 roku. Notabene był Pan wtedy sekretarzem stanu w Kancelarii Premiera Jerzego Buzka, który wprowadzał to wielkie przekształcenie terytorialne kraju z reformą powiatową i wojewódzką. Czy reforma miała wpływ na działalność stowarzyszenia?

– Wsparcie reform rządu profesora Jerzego Buzka było punktem zwrotnym w historii stowarzyszenia. Nie ograniczyliśmy się bowiem do roli ciał opiniotwórczych, ale aktywnie włączyliśmy się w przemiany. Jak pamiętamy, premier Jerzy Buzek wdrożył wielkie reformowanie państwa, w tym reformę powiatową i wojewódzką, reformę systemu emerytalnego, systemu oświaty i zdrowia z kasami chorych. W całej naszej działalności zorganizowaliśmy prawie 200 bezpłatnych konferencji z udziałem

premiera, ministrów i wiceministrów, które cieszyły się olbrzymim zainteresowaniem ze strony samorządowców oraz mediów. Wydaliśmy też ponad 50 bezpłatnych pozycji książkowych. Inicjatywy te podejmowaliśmy wspólnie z Federacją Regionalnych Związków Gmin i Powiatów RP, zrzeszającą tysiąc gmin, powiatów, województw w 20 podobnych do SGiPM regionalnych stowarzyszeniach, jesteśmy uznawani liderem w skali kraju.

Kierowane przez Pana stowarzyszenie jest współorganizatorem m.in. konkursów Edukacyjna Gmina Małopolski, Bezpieczna Gmina, Powiat Województwo, Lider Małopolski oraz Najpopularniejszy Wójt i Burmistrz Małopolski. Jaki wpływ mają tego typu inicjatywy na pobudzenie samorządowców do działania na rzecz mieszkańców? Czy zarysowują one wzór dobrego samorządowca, docenianego przez jego arbitry, czyli wyborców?

– Myślę, że nie ma czegoś takiego jak wzór dobrego samorządowca. Organizowane przez nas konkursy i inicjatywy mają na celu ukazywanie najcenniejszych inicjatyw, wpisujących się w katalog cech, jakich społeczeństwo oczekuje od swoich liderów. Konkurs na najpopularniejszego wójta, bur-

Wsparcie reform rządu profesora Jerzego Buzka było punktem zwrotnym w historii stowarzyszenia.

mistrza to przedsięwzięcie o charakterze plebiscytowym, pokazującym nie tyle, jak dobrymi są gospodarzami, ale w jak dużym stopniu są szanowani i jak dużym cieszą się zaufaniem, bo ostateczną ocenę i tak wystawiają co cztery lata wyborcy przy urnach. W dobie, gdy samorządy mają wielką władzę na swoim terenie, a do dyspozycji stawia im się olbrzymie środki na inwestycje

z funduszy unijnych, świadomość i potrzeba społecznej akceptacji odgrywa bardzo dużą rolę. Jest też swego rodzaju testem, na ile podejmowane decyzje są przez ogół mieszkańców popierane. Poza tym nie zawsze jest tak, że dobre przedsięwzięcie wpływa na pozytywny odbiór wójta, burmistrza czy prezydenta. Konkurs na najlepsze przedsięwzięcia roku w Małopolsce – Lider Małopolski – jest tego najlepszym przykładem. Staramy się tam pokazywać także inicjatywy, które czasem spotykają się z protestami, ale w rezultacie przyczyniają się do poprawy jakości, standardów życia i zamieszkania. To również test dla lokalnych władz. Test na umiejętność podejmowania trudnych decyzji, także niepopularnych. Naszą działalność odzwierciedla kwartalnik „Wspólnota Małopolska”, strony internetowe oraz portal www.nowamałopolska.pl.

Od wielu, wielu lat działa Pan na rzecz samorządności, uczestniczył Pan w pracach nad powstaniem ustawy gminnej, powiatowej i wojewódzkiej. Ostatnio zaangażował się Pan w konsultacje i uzupełnianie projektu ustawy prezydenta Komorowskiego, która ma na celu wzmocnienie udziału mieszkańców w samorządzie. Dlaczego ta kwestia jest tak ważna i jak wpłynie ona na rozwój polskiej samorządności?

– Samorząd terytorialny w Polsce odpowiada standardom europejskim, ale też potrzebuje pogłębienia demokracji, a projekt inicjatywy legislacyjnej prezydenta o wzmocnieniu udziału mieszkańców w samorządzie terytorialnym oraz o współdziałaniu gmin, powiatów i województw zawiera instrumenty, za pomocą których mieszkańcy mogą w większym stopniu oddziaływać na pracę organów samorządu terytorialnego. W projekcie przewidziano mechanizmy, służące poprawie współdziałania wszystkich jednostek samorządu terytorialnego, które działają w regionie – realizując tę idee 20 lat temu powstało Stowa-

rzyszenie Gmin i Powiatów Małopolski, a następnie Federacja Regionalnych Związków Gmin i Powiatów RP, którą kieruję. Ustawa zmierza do zmniejszenia deficytu demokracji, spowodowanego osłabioną reprezentacją obywateli w organach stanowiących samorządów – radnych – przy dominującej roli organów wykonawczych. Jestem przekonany, że aktywizacja obywateli spełni swoją rolę i przyczyni się do lepszego funkcjonowania naszej demokracji. Projekt przewiduje wprowadzenie instytucji rozszerzonych konsultacji społecznych, wysłuchania obywatelskiego, interpelacji obywatelskiej i obywatelskiej inicjatywy uchwałodawczej, możliwe stanie się również bliższe współdziałanie terytorialne w samorządzie lokalnym, np. poprzez wspólny organ wykonawczy powiatu i miasta na prawach powiatu.

Panie Przewodniczący, przed jakimi wyzwaniem stoi małopolski samorząd?

– Ostatnie 20 lat to wielki sukces poszczególnych samorządów w zmienianiu Małopolski na lepsze dzięki wielkiej aktywności, zapobiegliwości i gospodarności samorządowców i obywateli, a w ostatnich latach także funduszom z Unii Europejskiej. Małopolska nie jest jakąś szczęśliwą wyspą, wolną od problemów, z jakimi obecnie boryka się cała Europa. Kryzys odbija się mocno na kondycji samorządów. Debata budżetowa będą z pewnością bardzo burzliwe, bo gminy stają także przed trudnym wyborem rezygnacji z inwestycji, na które niejednokrotnie już rozpisano przetargi. W 2012 roku zmieniają się też zasady finansów publicznych, gospodarki odpadami w gminach, do których nie wszystkie samorządy są należycie przygotowane. Niewiadomą jest wielkość funduszy UE, jakie przypadną dla samorządów w kolejnej perspektywie finansowej na lata 2014–2020. Oby w tym względzie po siedmiu latach tłustych nie przyszło siedem chudych lat. ■

Historia i zobowiązanie

Powszechnie się uważa, że reforma samorządowa była największym osiągnięciem transformacji systemowej, jaka dokonana się w Polsce po 1990 roku. Na sukces ten zapracowały dziesiątki tysięcy samorządowców, urzędników i zwykłych obywateli, zatroskanych o los swoich małych ojczyzn

Wojciech Stańczyk

Mówiąc o sukcesie reformy samorządowej, nie sposób pominąć społecznego zaangażowania ludzi, którzy postanowili wziąć sprawy w swoje ręce i rozwiązywać problemy oddolnie, tym samym przyczyniając się do wcielania w życie idei samorządności. Do takich osób z pewnością zaliczyć można Kazimierza Barczyka – twórcę i założyciela bodaj pierwszej organizacji, która zreszła samorządy III Rzeczypospolitej, czyli Stowarzyszenia Gmin i Powiatów Małopolski.

Solidne podstawy

Kazimierz Barczyk to wyróżniająca się postać. Adwokat, działacz solidarnościowy, poseł i samorządowiec, pomysłodawca szeregu inicjatyw społecznych, w tym obywatelskiego projektu Konstytucji RP. Powiedzieć dziś, że bez jego kreatywności, zapału i konsekwencji w dążeniu do celu taka organizacja i o takiej renomie mogłaby powstać w Polsce i przetrwać dwadzieścia lat, byłoby dużym nadużyciem. Dlatego pisząc o historii i zasługach Stowarzyszenia Gmin i Powiatów Małopolski, trzeba w pierwszym rzędzie wymienić osobiste zaangażowanie jego przewodniczącego.

Zanim nastał rok 1990, a więc rok odrodzenia się polskiego samorządu, Kazimierz Barczyk tworzył podwaliny ustroju III RP, współtworząc Centrum Obywatelskich Inicjatyw Ustawodawczych Solidarności. Nie bez kozery prof.

Jerzy Buzek nazwał go „królem polskiego samorządu”, gdy jako premier był gościem zorganizowanego właśnie przez Kazimierza Barczyka w 2000 roku w Teatrze Polskim w Warszawie

realnego. W Krakowie pierwszym prezydentem odrodzonego samorządu wybrano prof. Jacka Woźniakowskiego, zaś przewodniczącym rady właśnie Kazimierza Barczyka, na



Kongres Samorządów Terytorialnych RP, który odbył się w Krakowie w dniach 10–12 października 1997

zjazdu blisko tysiąca polskich samorządowców, co sala przyjęła gromkimi brawami. Po zwycięskich wyborach samorządowych w 1990 roku, które – jak pamiętamy – w większości wygrane zostały przez Komitety Obywatelskie Solidarności, zaczęła się ciężka praca nad tworzeniem instytucji i struktur samorządu teryto-

ryjnym spoczął trud okiełznania niekontrolowanej spontaniczności radnych. Już pierwsze tygodnie funkcjonowania samorządu przyniosły refleksję, że chcąc dobrze i niewielkim kosztem reformować i rozwijać swoje gminy, niezbędna jest współpraca i wymiana doświadczeń pomiędzy samorządowcami. Tak zrodziła się ini-

cyjatywa nieformalnych jeszcze, ale w miarę regularnych, spotkań prezydentów, burmistrzów i wójtów oraz przewodniczących rad gmin historycznej Małopolski. Warto tu nadmienić, że termin „małopolski”, użyty w nazwie dzisiejszego województwa małopolskiego, nie w pełni oddaje właściwy terytorialnie, historycznie i kulturowo obszar dawnej Małopolski. Ta obejmowała bowiem połacie znacznie większe, a od czasu III RP stanowiące obecnie obszar województw małopolskiego i podkarpackiego, oraz część powiatów i miast województw śląskiego, świętokrzyskiego, a nawet mazowieckiego i lubelskiego. Rychło się okazało, że dla pełniejszego głosu, dla sprawnego zarządzania i dla większych korzyści wszystkich, którzy biorą udział w tych spotkaniach, dobrze będzie sformalizować działalność tego gremium. I tak powstała idea stowarzyszenia.

W grudniu 1991 roku odbył się zjazd założycielski 148 gmin, przyjęto projekt statutu, regulujący m.in. zasady przystępowania do stowarzyszenia oraz Deklarację Programową. Dziś można powiedzieć, że wytyczone w niej cele udało się Stowarzyszeniu Gmin i Powiatów Małopolski osiągnąć, że z tej drogi ono nigdy nie zeszło, pozostając wierne ideałom. Jakie były to cele i jakie ideały? Przytoczmy je in extenso jako dobry punkt wyjścia do przesłedzenia historii stowarzyszenia. Nie będzie to więc zapis stricte chronologiczny, ale odnoszący się do celów, jakie założyciele postawili sobie

u progu ostatniej dekady XX wieku.

Reforma w etapach

„Stowarzyszenie będzie konsekwentnie realizować zasadniczy cel statutu, jakim jest dążenie do integracji oraz gospodarczego i kulturowego rozwoju Gmin Małopolski. Fundamentem integracji są wspólne korzenie, tradycja i wiara. Te właśnie cechy oraz tolerancja charakterystyczna dla ludności zamieszkanej w Małopolsce będą podstawą działań integrujących gminy naszego regionu”. Ta preambuła uchwały programowej w sposób jednoznaczny zaznaczyła, że to, co cechować będzie działania stowarzyszenia, to w pierwszym rzędzie konsekwencja, a podejmowane inicjatywy zawsze dotyczyć będą żywotnych interesów mieszkańców Małopolski. Konsekwencję tę można było zauważyć szczególnie w okresach poprzedzających tak ważne dla ustroju Rzeczypospolitej, jak i ustroju samorządu, zmiany legislacyjne. Na plan pierwszy wybija się tu współudział stowarzyszenia w pracach nad kształtem II etapu reformy samorządowej w początku lat 90., zaniechanej – niestety – przez Sejm RP II kadencji. Temu tematowi poświęcona była pierwsza duża konferencja, jaką zorganizowało stowarzyszenie po ukonstytuowaniu się ustawy („II etap reformy samorządu – tworzenie powiatów” 12–14 lutego 1992 r.) i ten temat stanowił przedmiot licznych rozmów, korespondencji i wypowiedzi prasowych członków stowarzyszenia, którzy stali na stanowisku, że gminy i ich przedstawiciele winni mieć w toku prac nad II etapem reformy, a także przy wprowadzaniu ustawy o finansowaniu gmin oraz noweli ustawy o samorządzie terytorialnych, bardzo ważny głos. Żałować tylko należy, że następne rządy nie podjęły próby wdrożenia tych projektów w życie, że olbrzymi entuzjazm samorządowców został zaprzepaszczone, a reforma – w bardzo zbliżonym

kształcie, jeśli chodzi o ustrój powiatów, poszerzona nadto o utworzenie samorządowych województw i wprowadzenie bezpośrednich wyborów na urząd wójta – została wprowadzona dopiero cztery lata później w III kadencji Sejmu.

Dążenie stowarzyszenia do tak szerokiego upodmiotowienia społeczności lokalnych było dostrzegalne nawet poza granicami kraju, o czym podczas konferencji, zorganizowanej w Uniwersytecie Jagiellońskim w 2002 roku z okazji X-lecia SGiPM, wspominał śp. Ryszard Kaczorowski, ostatni prezydent RP na uchodźstwie. – *Odrodzony w 1991 roku samorząd*

W grudniu 1991 roku odbył się zjazd założycielski 148 gmin, przyjęto projekt statutu, regulujący m.in. zasady przystępowania do stowarzyszenia

*stał się podstawą, na której został wzniesiony gmach samorządowej Rzeczypospolitej. Spontaniczna wola połączenia się gmin znalazła wyraz w tworzonych wtedy stowarzyszeniach, takich jak Stowarzyszenie Gmin i Powiatów Małopolski – mówił prezydent. Jego zdaniem nie był to przypadek, że idea samorządności odżyła z taką mocą akurat w Małopolsce. „To małopolscy działacze, w większości absolwenci Uniwersytetu Jagiellońskiego, potrafili odpowiedzieć na wyzwanie chwili”. Tezę tę potwierdza również wypowiedź śp. prof. Andrzeja Stelmachowskiego, marszałka Senatu I kadencji, który podczas tej samej konferencji wskazywał na silne zakorzenienie myśli obywatelskiej wśród samorządowców Małopolski. – *Powoływania takich organizacji nikt z góry nie narzucał, nie było też specjalnych powodów ustawowych. Jest to widoczny ruch oddolny. Ruch, który – ośmielam**

się twierdzić – w obraz Polski współczesnej wniósł najwięcej. Prof. Stelmachowski przypominał w tym kontekście działalność Centrum Obywatelskich Inicjatyw Ustawodawczych Solidarności (www.coiu.pl) i jego istotną rolę w tworzeniu podwalin dla odrodzenia samorządu terytorialnego w Polsce. – *Samorządowy sukces nastąpił m.in. dzięki temu, że właśnie tu, w Krakowie, działało Centrum Obywatelskich Inicjatyw Ustawodawczych Solidarności, którym kierował sędzia Kazimierz Barczyk, oraz jego Społeczna Rada Legislacyjna pod przewodnictwem rektora Stefana Grzybowskiego i były gotowe*



VII Walne Zgromadzenie Delegatów SGM, które odbyło się w Krakowie 31 maja 1996

konceptje – mówił marszałek Senatu.

W tych dążnościach SGiPM nie ustaje i dzisiaj, wspierając prezydencką inicjatywę ustawodawczą o wzmocnieniu udziału mieszkańców w samorządzie terytorialnym, o współdziałaniu gmin, powiatów i województw oraz o zmianie niektórych ustaw. Propozycja ta uznawana jest za trzeci etap reformy samorządowej, a jej głównym celem jest zwiększenie wpływu obywateli na decyzje podejmowane w sprawach bezpośrednio ich dotyczących. Dążeniu do integracji dało też stowarzyszenie wyraz, podejmując inicjatywę zacieśnienia współpracy z innymi, bliźniaczymi związkami samorządowymi, współtworząc Federację Związków i Stowarzyszeń Gmin Polskich, funkcjonującą obecnie pod nazwą Federacji Regionalnych Związków Gmin i Powiatów RP z siedzibą w Krakowie, którą kieruje od 1996 roku przewodniczący

SGiPM. Organizacja ta od 1999 roku prowadzi w Krakowie Małopolskie Regionalne Centrum Informacji Europejskiej, afiliowane przy ministrze spraw zagranicznych.

Tyle samorządności ile pieniędzy

„Autentyczny rozwój gmin jest możliwy w oparciu o stosowanie czytelnych instrumentów gospodarczych. Stąd też ważnym problemem jest wypracowanie samorządowej polityki gospodarczej i finansowej gmin, która powinna uwzględniać w szerokim zakresie działania proekologiczne, rozwój rolnictwa i jego infrastruktury. Gminy będą współpracować w tworzeniu i funkcjonowaniu instytucji finansowych, w tym Małopolskiego Banku Samorządowego. Prowadzenie polityki gospodarczej ułatwi stworzenie własnej grupy rzeczoznawców w zakresie prawa i ekonomii samorządowej. Podjęte zostaną działania na rzecz utworzenia więzi między gminami, ze szczególnym uwzględnieniem promocji gmin typowo rolniczych”. Kwestia finansowania samorządów to wciąż zagadnienie, będące tłem wielu napięć na linii rząd–samorząd. Stowarzyszenie, wychodząc z założenia, że „tyle samorządności, ile pieniędzy”, i widząc, jak wielkie jest ze strony samorządowców zainteresowanie tą tematyką, od samego początku zwracało uwagę na konieczność stworzenia płaszczyzny, na której dokonywać się będą konsultacje rządu z samorządem. Takie ciało w postaci Komisji Wspólnej Rządu i Samorządu Terytorialnego powołane zostało zarządzeniem Prezesa Rady Ministrów w 1993 roku. Są w nim reprezentowane organizacje o strukturze korporacyjnej, a także zrzeszenia małych i dużych miasteczek, wielkich metropolii, powiatów, województw czy gmin wiejskich. Struktura – owszem – reprezentatywna dla samorządu jako takiego, ale już z pewnością nie w wymiarze jego specyfiki lokalnej czy regionalnej. SGiPM położyło nacisk

na pielęgnowanie więzi regionalnej w duchu wspólnoty. Bazuje wyłącznie na oczywistym i koniecznym współdziałaniu terytorialnym gmin wiejskich i miejskich, miast, miasteczek i metropolii, a także samorządów powiatów i województwa na terenie swojego regionu. Deficyt takiej współpracy jest obecnie jednym z największych wyzwań dla samorządów. Niezależnie od tego stowarzyszenie zaoferowało swoim członkom pomoc prawną, polegającą na wspieraniu interesów poszczególnych samorządów i występowaniu do rozmaitych organów z propozycjami rozwiązań. Dzięki tej inicjatywie stowarzyszenie wielokrotnie występowało z różnymi rezolucjami, apelami i wnioskami o podjęcie przez administrację centralną konkretnych działań. Stanowiska te stały się nieodłącznym elementem walnych zgromadzeń SGiPM oraz każdej z prawie dwustu konferencji tematycznych i tyłu szkoleń. Rzeczą bezprecedensową jest fakt, że wszystkie

inicjatywy tego typu były bezpłatne. I choć Małopolskiego Banku Samorządowego utworzyć się nie dało – głównie z uwagi na rygorystyczne przepisy, dotyczące kapitału założycielskiego – za plus tej inicjatywy uznać należy zainteresowanie sektora bankowego poszerzeniem oferty produktowej dla samorządów, a tym samym zaopatrzenie ich w narzędzia, które ułatwiają gospodarckę swoimi finansami.

Urzeczywistnieniem pomysłu stworzenia własnej grupy rzeczoznawców w zakresie prawa i ekonomii samorządowej było powołanie Małopolskiego Centrum Prawa Miejskiego. Inicjatywa ta zrodziła się w 1997 roku i miała na celu gromadzenie uchwał oraz innych aktów organów gmin, opracowywanie na ich podstawie aktów wzorcowych, które z kolei udostępniane były innym gminom, zainteresowanym rozwiązaniem podobnego problemu. Powołane zostało w tym celu specjalne wydawnictwo „Biuletyn prawa miej-

scowego”, a w funkcjonowanie projektu zaangażowali się prawnicy z organów nadzoru i kontroli (województwie, Samorządowe Kolegia Odwoławcze, Regionalne Izby Obrachunkowe, Naczelny Sąd Administracyjny). Była to unikalna inicjatywa, która spotkała się z bardzo dobrym odbiorem ze strony gmin.

Edukacyjna rola SGiPM

„Stowarzyszenie podejmie działania w celu tworzenia wspólnej bazy dla wymiany informacji i kształcenia kadr samorządowych”. Czynnikiem ludzki odgrywa istotną rolę w każdej organizacji, niezależnie od tego, czy jest to podmiot gospodarczy, czy jednostka samorządu terytorialnego. Od jakości tego czynnika zależy bowiem sprawność działania instytucji publicznych, przyjazność w kontaktach z obywatelem (petentem) i przejrzystość. SGiPM przyłożyło do edukacji kadr szczególne znaczenie. W 2000 roku, dzięki dotacji z Programu Partnerstwa

dla Samorządu Terytorialnego (LGPP USAID) i w partnerstwie z Federacją Związków Gmin i Powiatów RP, zrealizowany został projekt „Standardy etyczne radnych i pracowników samorządowych”. Jego elementami była ogólnopolska konferencja w Krakowie oraz publikacja książkowa, zawierająca wystąpienia z tej konferencji wraz z projektem Kodeksu Etyki Radnego. W realizację tego przedsięwzięcia włączyło się wielu wybitnych intelektualistów, jak chociażby prof. dr hab. Jan Andrzej Kłoczowski OP, prof. dr hab. Ryszard Legutko czy prof. dr hab. Barbara Kudrycka. Projekt ten z jednej strony wpisywał się w oczekiwania obywateli, często rozczarowanych i niezadowolonych z toku i przebiegu spraw załatwianych w urzędach, a z drugiej był odpowiedzią na pytanie, w jakim kierunku kształcić radnych i pracowników samorządowych, by swoją pracę traktowali w pierwszej kolejności jako służbę publiczną.

WŁADZE STOWARZYSZENIA GMIN I POWIATÓW MAŁOPOLSKI

Przewodniczący SGiPM

(wybrany na XXIV WZD w Krakowie 28 czerwca 2011 r.)

- Kazimierz Barczyk

Wiceprzewodniczący SGiPM

(wybrani przez Zarząd 2 września 2011 r.)

1. Robert Choma – prezydent Przemyśla
2. Kazimierz Fudala – wójt Rzepiennika Strzyżewskiego
3. Bogusław Kośmider – przewodniczący Rady Miasta Krakowa
4. Zofia Oszacka – wójt Lanckorony
5. Ryszard Ścigała – prezydent Tarnowa

Sekretarz Zarządu SGiPM (wybrany przez Zarząd 2 września 2011 r.)

- Marek Fryźlewicz, burmistrz Nowego Targu

Skarbnik SGiPM (wybrana przez Zarząd 2 września 2011 r.)

- Elżbieta Achinger – radna województwa małopolskiego

Członkowie Zarządu SGiPM

(wybrani na XXIV WZD w Krakowie 28 czerwca 2011 r.):

1. Elżbieta Achinger – radna województwa małopolskiego
2. Robert Choma – prezydent Przemyśla (województwo podkarpackie)
3. Marian Cycoń – burmistrz Starego Sącza
4. Ewa Filipiak – burmistrz Wadowic
5. Marek Fryźlewicz – burmistrz Nowego Targu
6. Kazimierz Fudala – wójt Rzepiennika Strzyżewskiego
7. Jerzy Gwiżdż – zastępca prezydenta Nowego Sącza

8. Henryk Juszczyk – zastępca prezydenta Bielska-Białej (województwo śląskie)

9. Witold Kochan – burmistrz Gorlic
10. Bogusław Kośmider – przewodniczący Rady Miasta Krakowa
11. Witold Morawiec – wójt Olesna
12. Kazimierz Olearczyk – wójt Bolesławia
13. Zofia Oszacka – wójt Lanckorony
14. Andrzej Potępa – starosta brzeski
15. Stanisław Rybak – wójt Koszyc
16. Adam Samborski – wójt Raclawic
17. Andrzej Saternus – burmistrz Chelmska
18. Wacław Szarek – burmistrz Sędziszowa (województwo świętokrzyskie)
19. Ryszard Ścigała – prezydent Tarnowa

Przewodniczący Komisji Rewizyjnej SGiPM

- Dariusz Rzepka – burmistrz Olkusza

Członkowie Komisji Rewizyjnej SGiPM

(wybrani na XXIV WZD w Krakowie 28 czerwca 2011 r.):

1. Tadeusz Brzuchacz – wiceprzewodniczący Rady Gminy Zabierzów
2. Czesław Orliński – radny Miasta i Gminy Szczekociny (województwo śląskie)
3. Wojciech Pogan – radny Miasta i Gminy Krzeszowice
4. Jan Rychlik – burmistrz Alwerni
5. Dariusz Rzepka – burmistrz Olkusza
6. Jan Sipiór – burmistrz Szczucina
7. Grzegorz Wawryka – burmistrz Brzeska

Przez dwadzieścia lat stowarzyszenie zorganizowało ponad dwieście konferencji tematycznych, poświęconych niemal każdej dziedzinie, w której samorząd jest aktywnym podmiotem. Na plan pierwszy wysuwa się tu blok edukacyjny, związany z wdrażaniem w życie wielkich reform społecznych rządu Jerzego Buzka (samorządowa, zdrowia, edukacji i ubezpieczeń społecznych) w latach 1997–1999. Był to punkt zwrotny w historii SGI PM, gdyż ustawiło się ono w roli współtwórcy zachodzących wówczas w Polsce przemian, a jego przewodniczący Kazimierz Barczyk objął tę rolę sekretarza stanu w Kancelarii Premiera RP, współpracując przy reformie powiatowej i wojewódzkiej. Był doradcą premiera Buzka ds. samorządu terytorialnego. Z tego czasu pochodzi też większość z ponad pięćdziesięciu pozycji książkowych (wszystkie były dostępne bezpłatnie).

Siła dziedzictwa kulturowego

„Tradycje kulturowe, występujące na obszarze Małopolski, są bodźcem dla ochrony spuścizny kultury duchowej i materialnej oraz kreowania nowych ich wartości”. Kwestia ochrony dziedzictwa kulturowego stanowi dziś podstawę dokumentów programowych zarówno Unii Europejskiej, poszczególnych jej członków, jak i regionów czy gmin. Wpisana również została do statutu SGI PM i znalazła wyraz w wielu podejmowanych na co dzień działaniach, od realizacji projektów temu w istocie poświęconych, jak i uwzględnianiu tego aspektu jako jeszcze jednego argumentu, który przemawia za potrzebą przeprowadzenia danego przedsięwzięcia. Wśród pierwszego typu działań można wymienić organizację konferencji z okazji 150. rocznicy Powstania Krakowskiego (1996) na Uniwersytecie Jagiellońskim, cykl publikacji poświęconych heraldyce samorządowej, zaangażowanie się w budowę Muzeum Armii Krajowej w Kra-

kanie i Centrum Jana Pawła II czy inicjatywę budowy nowego gmachu Filharmonii Krakowskiej (2010). Wśród przejawów dbałości o ochronę tego dziedzictwa wspomnieć wypada o apelach, które mają na celu ochronę regionalnych programów informacyjnych Telewizji Publicznej (1997), Deklarację Małopolską „Małopolska – obszar ekologicznie chroniony” (1999), połączoną z wydaniem książki o parkach narodowych i krajobrazowych w Małopolsce, czy konkursach na najlepsze małopolskie potrawy i wyroby regionalne oraz na najlepsze strony internetowe. Kwestia dbałości o dziedzictwo kulturowe Małopolski jest też jednym z argumentów, które wpływają na przyznanie tytułów „Lidera Małopolski”. W historii tego konkursu wielokrotnie podkreślany był ten właśnie aspekt wyróżnianego przedsięwzięcia, istotnie wpływający na przyznanie wyróżnienia za całokształt działalności (np. Krakowskie Bractwo Kurkowe, Społeczny Komitet



II Małopolska Konferencja Samorządowa”, Bielsko-Biała, 24–26 października 1997

Ochrony Zabytków Krakowa czy Polska Akademia Umiejętności).

Mówiąc o tożsamości regionu, warto nadmienić, że od 1993 roku stowarzyszenie bardzo blisko współpracuje ze Śląskim Związkiem Gmin i Powiatów dla wzmocnienia dobrych, wielopłaszczyznowych relacji pomiędzy oboma regionami. Współdziałanie Małopolski i Śląska jest niezbędne, gdyż łączy je wiele wspólnych interesów, takich np. jak inwestycje drogowe i kolejowe, bu-

dowa kanału Wisła–Odra–Dunaj–Łąba, czy kwestie ochrony środowiska. Makroregion Śląsk i Małopolska to jeden z pięciu największych regionów w Europie, z prawie 10 mln mieszkańców w promieniu ponad stu kilometrów od Katowic i Krakowa, wielki rynek konsumentów, wykwalifikowanej kadry pracowników z ważnymi ośrodkami nauki i kultury.

Przyszłość w młodości

„Stowarzyszenie będzie popierało tworzenie szkół wszelkich typów według lokalnych potrzeb. Zainicjowane zostaną działania na rzecz nowych kierunków kształcenia, odpowiadających potrzebom wolnego rynku. Gminy zrzeszone w stowarzyszeniu będą sprawowały w Małopolsce mecenat nad wychowaniem i kształceniem młodzieży szczególnie uzdolnionej oraz nad szkołami artystycznymi”. W tym obszarze działania SGI PM ma bardzo duże zasługi. Z jednej strony jest to długofalowa i wszechstronna współpraca z krakowskimi

Ważnym obszarem działania SGI PM są relacje na arenie międzynarodowej. **Stowarzyszenie utrzymuje kontakty z wieloma podobnymi organizacjami.**

szkołami wyższymi, a zwłaszcza z Uniwersytetem Jagiellońskim, której przejawem jest budowa Kampusu 600-lecia w Pychowicach. Za potrzebą realizacji tej inwestycji stowarzyszenie wielokrotnie zabierało głos, czy to poprzez apele, konferencje, czy bezpośrednie działania, lobbujące za przyznaniem dodatkowych środków (specustawa autorstwa Kazimierza Barczyka). Działacze SGI PM bardzo duży nacisk położyli również na rozwój wyższego szkolnictwa zawodowe-

go, popierając starania lokalnych środowisk, pragnących utworzenia takich szkół na swoim terenie. Najbardziej znane inicjatywy, a więc państwowe wyższe szkoły zawodowe w Tarnowie, Nowym Sączu, Nowym Targu i Oświęcimiu, wychowały już tysiące absolwentów, którzy zasilili lokalny rynek pracy w najbardziej użytecznych zawodach. Wszelknie te ugruntowały już swoją pozycję, za co wyróżnione zostały tytułami „Najlepszych Przedsięwzięć Roku w Małopolsce”. Urzeczywistnieniem idei wyrażonej w uchwale programowej są również działania samych samorządów, które dzisiaj realizują jej zapisy, tworząc lokalne programy stypendialne i nagradzając uczniów wyróżniających się naukowo, artystycznie i sportowo.

Innym przejawem dostrzeżenia przez SGI PM ważnej roli edukacji są coroczne wyróżnienia „Małopolan Roku”, które nieraz trafiły do wybitnych przedstawicieli świata nauki. Wśród laureatów są rektorzy UJ – profesorowie Stefan Grzybowski, Franciszek Ziejka i Karol Musioł, rektor PAT bp Tadeusz Pieronek, rektor AGH prof. Antoni Tajduś, ks. prof. Michał Heller, prof. Antoni Dziatkowiak, prof. Andrzej Zoll czy prof. Jerzy Sadowski. Dużą wagę i oddźwięk miała również konferencja „Dolina Krzemowa w Krakowie” (2000) z udziałem przedstawicieli środowisk naukowych, uczelni i instytutów branżowych.

Ostatnim przedsięwzięciem, urzeczywistniającym zapisy uchwały programowej, była inicjatywa „Edukacyjna Gmina Małopolski 2010”, której stowarzyszenie było współorganizatorem. Program ten jest odpowiedzią na potrzeby zgłaszane przez instytucje pracujące w ramach Małopolskiego Partnerstwa na rzecz Kształcenia i polega na inspirowaniu przedstawicieli samorządów, instytucji aktywnych w gminach do wprowadzania na swoich terytoriach ciekawych pomysłów edukacyjnych.

➔ Zdrowie w centrum uwagi

„W centrum uwagi stowarzyszenia będzie zawsze pozostawał problem ochrony zdrowia. Dlatego też pilnym zadaniem pozostaje utworzenie Kasy Chorych”. Pomijając systemowe uregulowania z zakresu reformy służby zdrowia, które wciąż nabrzmiewają rozmaitymi problemami (utworzenie kas chorych w 1998 roku, obecnie NFZ, to tylko jeden z elementów reformowania opieki zdrowotnej w Polsce), stowarzyszenie regularnie podejmowało inicjatywy, służące uoświadczeniu skali niezbędnych działań w tym obszarze. Przykładem na to jest chociażby „Memoriał Stowarzyszenia Gmin Małopolskich w sprawie najważniejszych inwestycji centralnie finansowanych – Małopolska 2000” (1997), w którym znalazły się postulaty dokończenia budowy Instytutu Kardiologii im. Jana Pawła II w Krakowie, a także sfinalizowania budowy szpitali w miastach Małopolski. W 2006 roku miała miejsce współorganizowana przez SGiPM konferencja „Współdziałanie samorządów w ochronie zdrowia. Ratownictwo medyczne po 1 stycznia 2007. Opieka doraźna i całodobowa. Finansowanie z UE w latach 2007–2013”, na zakończenie której przyjęte zostało stanowisko wypracowane przez zespół zadaniowy SGiPM, zajmujący się problematyką zdrowia, w którym zwrócono uwagę na konieczność budowy (wraz z zapewnieniem w planie wieloletnim środków finansowych) nowoczesnego Szpitala Klinicznego Collegium Medicum UJ oraz modernizacji Uniwersyteckiego Szpitala Dziecięcego w Krakowie – Prokocimiu. W 2010 roku stowarzyszenie zabrało też głos w sprawie Wojewódzkiego Szpitala Okulistycznego w Witkowicach, przedkładając rezolucję do zarządu województwa małopolskiego o wpisanie do projektu budżetu województwa małopolskiego na rok 2011 ok. 30 mln zł na adaptację budynku dla nowej sie-

dziny szpitala i o uchwalenie funduszy przez Sejmik Województwa Małopolskiego.

Bogactwa naturalne

„Rolnictwo i jego przyszły rozwój, którego struktura jest niespotykana w skali kraju, zostanie potraktowane ze szczególnym uwzględnieniem zapobiegania procesom bezrobocia, w tym agrarnego. Stowarzyszenie Gmin Małopolski widzi również potrzebę zdecydowanego rozwoju turystyki w oparciu o warunki naturalne i możliwości regionu”. Naturalne uwarunkowania terenu Małopolski sprzyjają turystyce, a przez to – dla pełniejszego wykorzystania tych walorów – wykluczają na znacznych obszarach lokowanie przemysłu uciążliwego dla środowiska. Wielopokoleniowe tradycje rolnicze ukształtowały ponadto profil przemysłu wykorzystującego płody ziemi (przemysł spożywczy, tytoniowy, alkoholowy). Funkcjonowanie tych

Dążenie stowarzyszenia do szerokiego upodmiotowienia społeczności lokalnych było dostrzegalne nawet poza granicami kraju.

branż obok siebie jest niezbędne i nie powinno być zakłócanie nierozważnymi decyzjami. Rząd i parlament powinny zaś robić wszystko, by zapewnić zrównoważony rozwój tych terenów, podobnie jak to jest w krajach UE. W działalności SGiPM sztandarowym działaniem, ukierunkowanym na rozwiązanie tego ważkiego problemu, był współdziałanie SGiPM w opracowaniu i konsultacji, a następnie zabieganie o przyjęcie ustawy o rozwoju ziem górskich i górzystych (zawetowanej przez prezydenta Aleksandra Kwaśniewskiego), które są bogactwem natural-

nym Polski, a które w zdecydowanej większości znajdują się akurat na terenie Małopolski. Innym przejawem zainteresowania SGiPM tym problemem były cykliczne fora sportu i turystyki w latach 1999–2004, których owocem były m.in. specjalne wydanie „Wspólnoty Małopolskiej” oraz publikacja książkowa w 2000 roku. Stowarzyszenie od dawna włącza się w projekty, które służą rozwojowi turystyki religijnej i pielgrzymkowej w Małopolsce. Ten dynamicznie rozwijający się sektor branży turystycznej ma tu bowiem szczególnie potencjał (m.in. Kraków, Sanktuarium Miłosierdzia Bożego w Łagiewnikach, Kalwaria Zebrzydowska, liczne ślady świętych, osoba błogosławionego Jana Pawła II Wielkiego, uhonorowanego przez SGiPM tytułem „Honorowego Małopolanina Wszelchaszów”).

W 1998 roku, podczas Międzynarodowej Konferen-



Konferencja „Reformy ustrojowe i społeczne państwa”, Sala Obrad Rady Miasta Krakowa, 30 stycznia 1998

cji Światowej Organizacji Turystyki po raz pierwszy zgłoszony też został przez przewodniczącą SGiPM projekt budowy Szlaku Budownictwa Drewnianego, obejmującego historyczną Małopolskę, Słowację i Ukrainę, jako trasy turystycznej promującej Małopolskę. Dziś stanowi on wizytówkę regionu, obejmując 248 zespołów architektonicznych i licząc 1500 km tras. W uznaniu zasług za jego zainicjowanie i współtworzenie Kazimierz Barczyk uhonorowany został specjalnym dyplomem podczas Walnego Zebrania Członków Małopolskiej Organizacji Tu-

rystycznej, zorganizowanego w 10-lecie Małopolskiej Organizacji Turystycznej.

Działalność uwieczniona na papierze

„Działalność stowarzyszenia na wszystkich polach powinna znaleźć ślad w wydawnictwach oraz działalności informacyjnej wszelkiego typu, prowadzonej przez stowarzyszenie. Jednolite przedsięwzięcia gmin, należących do stowarzyszenia, ułatwi wymiana doświadczeń organizatorskich oraz unifikacja przepisów prawa miejscowego. Stowarzyszenie będzie popierało działania gmin, zmierzające do wspólnicy z zagranicą, ze szczególnym uwzględnieniem współpracy w ochronie środowiska – wymiany technologii i rozwiązań prawnych”. Od samego początku działalności zapis ten realizowany jest poprzez wydawanie „Wspólnoty Małopolskiej” (formuła kwartalnika), a od ponad 10 lat dzięki stronie www.sgpm.krakow.pl. Kilka lat temu uruchomiony został ponadto innowacyjny portal www.nowamalopolska.pl, którego ideą jest ukazwanie nowoczesnej Małopolski. Dzięki tym przedsięwzięciom członkowie SGiPM, jak też wszyscy zainteresowani problematyką samorządu, mają zapewniony regularny dostęp do informacji o tym, co dzieje się w samym stowarzyszeniu, jak i w samorządach Małopolski.

Ważnym obszarem działania SGiPM są relacje na arenie międzynarodowej. Stowarzyszenie utrzymuje kontakty z wieloma podobnymi organizacjami w Europie i Stanach Zjednoczonych, aktywnie włącza się też w projekty, które służą budowie samorządu terytorialnego m.in. na Ukrainie. Warto w tym kontekście wspomnieć również o relacjach z Polonią na obszarze dawnych republik radzieckich i akcji „Podarujmy Lato Dzieciom ze Wschodu”, w ramach której od 12 lat ponad sto dzieci z polskich rodzin spędza co roku 10 dni na wakacjach w Krakowie. ■

Święto małopolskich samorządów

Właśnie minęło 20 lat od zainicjowanego przez ówczesnego przewodniczącego Rady Miasta Krakowa Kazimierza Barczyka Zjazdu Założycielskiego Stowarzyszenia Gmin Małopolski, który odbył się w Krakowie w dniu 10 grudnia 1991 roku z udziałem przedstawicieli 148 gmin z terenu 9 województw historycznej Małopolski

Podczas zjazdu podjęto m.in. uchwałę Programową SGM, w której określono, że: „Stowarzyszenie będzie konsekwentnie realizować zasadniczy cel Statutu, jakim jest dążenie do integracji oraz gospodarczego i kulturowego rozwoju Gmin Małopolski. Fundamentem integracji są wspólne korzenie, tradycja i wiara. Te właśnie cechy oraz tolerancja charakterystyczna dla ludności zamieszkałej w Małopolsce będą podstawą działań integrujących gminy naszego Regionu. (...) Stowarzyszenie Gmin Małopolski nawiąże współpracę z Euroregionami. Mając świadomość, że przeszłość i przyszłość Małopolski związana jest z tradycją i przyszłością Europy, będziemy chcieli być w niej obecni (...)”.

Polskie przemiany

Trzy ustawy z 8 marca 1990 roku umożliwiły powołanie do życia samorządowych wspólnot mieszkańców, wyposażonych we własną reprezentację, pochodzącą z demokratycznych wyborów – pierwszych w powojennej Polsce wolnych wyborów z 27 maja 1990 roku. Wybrani tą drogą reprezentanci stali się pionierami w reformowaniu państwa na poziomie lokalnym. Z idei i walki „Solidarności” narodziła się Samorządna Rzeczpospolita, której przedstawiciele przez kolejnych 20 lat kładli podwaliny pod budowę społeczeństwa obywatelskiego, którego jednym z pierwszych przejawów było

powołanie Stowarzyszenia Gmin Małopolski.

Celem stowarzyszenia jest nadal rozwijanie i umacnianie kulturalnych i gospodarczych więzi oraz współpracy wśród mieszkańców i instytucji regionu, a także promocja Małopolski w kraju i zagranicą. Od 20 lat stowarzyszenie organizuje współpracę samorządów gminnych, a od 12 lat powiatowych i samorządu województwa małopolskiego, a także reprezentuje je wobec rządu i parlamentu, zabierając głos w najistotniejszych dla samorządu kwestiach.

Pomagamy i wspieramy

Stowarzyszenie współpracowniczyło w przygotowaniu podstaw prawnych reformy powiatowej i wojewódzkiej. SGiPM wspiera działania samorządów na rzecz poprawy infrastruktury transportowej, pozyskiwania środków z UE oraz strategii rozwoju regionu. Konsekwentnie zabiega o promocję walorów Małopolski, w tym turystycznych, z budowaną przez wieki tożsamością kulturową, społeczną, religijną.

Stowarzyszenie było również jednym z inicjatorów powołania Federacji Regionalnych Związków Gmin i Powiatów RP – największej regionalnej organizacji samorządu terytorialnego w Polsce, od 1996 roku z siedzibą w Krakowie, która w 20 podobnych do SGiPM regionalnych związków i stowarzyszeniach skupia tysiąc gmin, powiatów i województw. SGiPM wspólnie z federacją utworzyło w Krako-

wie Małopolskie Regionalne Centrum Informacji Europejskiej, w którym od 12 lat prowadzone są nieodpłatne konsultacje i pomoc doradczą akredytowanych przy MRCIE doradców ds. funduszy europejskich, legitymujących się doświadczeniem w przygotowywaniu wniosków, biznesplanów i studiów wykonalności oraz skutecznym pozyskiwaniem dotacji z funduszy europejskich.

SGiPM wydaje kolorowy kwartalnik „Wspólnota Małopolska” – pismo prezydentów, starostów, burmistrzów, wójtów, radnych i pracowników samorządowych. Stowarzyszenie opublikowało ponad 50 wydawnictw (podręczników, informatorów, albumów, poradników szkoleniowych). Są one bezpłatnie kolportowane wśród samorządowców i osób zainteresowanych.

Stowarzyszenie zorganizowało również prawie 200 bezpłatnych konferencji oraz tyle samo szkoleń i seminariów samorządowych, które miały na celu przede wszystkim podniesienie wiedzy, umiejętności kadr samorządowych.

Ambitne plany

Stowarzyszenie Gmin i Powiatów Małopolski zabiega o dalszą decentralizację władzy publicznej i dostosowanie jej do nowych wyzwań w związku ze zmianami społecznymi, gospodarczymi i technologicznymi w obecnym świecie. Kluczową rolę w tym procesie będą odgrywały samorządy terytorialne, a ich profesjonalizm

będzie ważnym czynnikiem sukcesu w budowaniu sprawnego, przyjaznego obywatelom państwa.

W tym roku aktywnie włączyliśmy się w prace konsultacyjne nad inicjatywą ustawodawczą prezydenta RP, projektem „Ustawy o wzmocnieniu udziału mieszkańców w działaniach samorządu terytorialnego, o współdziałaniu gmin, powiatów i województw oraz o zmianie niektórych ustaw”. Ten przekazywany do Sejmu RP projekt może stać się III etapem reformowania polskiego samorządu terytorialnego i pogłębiania demokracji. Nowe regulacje proponowanej ustawy obejmują trzy zasadnicze obszary: zwiększenie udziału mieszkańców w działaniach samorządu terytorialnego; wsparcie współpracy pomiędzy gminami, powiatami i województwami; usunięcie barier w rozwoju i funkcjonowaniu jednostek samorządu terytorialnego, w szczególności wyraźne podkreślenie samodzielności jednostek samorządu terytorialnego w realizacji zadań publicznych.

Jako samorządowcy uważamy, że konieczne jest stworzenie nowych form i sposobów działania samorządu terytorialnego, adekwatnych do zachodzących w społeczeństwie zmian, dostosowanie ich do zakorzenionej już po 20 latach demokracji świadomości obywateli, tak aby jak najlepiej realizowały one oczekiwania społeczeństwa – indywidualnych obywateli oraz wspólnot lokalnych i regionalnych. ■



Lotniczy Park Kulturowy w Muzeum Lotnictwa Polskiego w Krakowie

Województwo małopolskie – tu trzeba być

Jaka będzie Małopolska za 10 lat? Prognozy wskazują, że będzie miejscem, w którym po prostu będzie się wygodnie i przyjemnie żyć. O wizjach przyszłości mówi Strategia Rozwoju Województwa Małopolskiego na lata 2011–2020

Strategia to najważniejszy dokument samorządu województwa, określający obszary, cele i kierunki interwencji regionalnej polityki rozwoju. Jest to już trzecia strategia w historii województwa. Przyjęty przez sejmik dokument to owoc 2,5-letniej pracy reprezentantów różnych środowisk, ekspertów, naukowców oraz przedstawicieli samorządu województwa dwóch kadencji. W debacie regionalnej na temat strategii udział wzięło ponad 1,5 tys. mieszkańców województwa. W grupie tej znaleźli się m.in. naukowcy, przedstawiciele administracji rządowej, przedsiębiorcy, samorządowcy, osoby związane

z kulturą, reprezentanci organizacji pozarządowych, studenci, uczniowie szkół średnich i gimnazjalnych. Władze regionu zorganizowały m.in.: konsultacje terytorialne w pięciu subregionach, konsultacje z udziałem samorządów wszystkich szczebli, konsultacje branżowe, konsultacje z udziałem organizacji pozarządowych, seminaria, debaty, konferencje, spotkania z przedstawicielami mediów, konkurs „Mój pomysł na Małopolskę”, promujący strategię.

Małopolanie będą dłużej żyli, będą lepiej wykształceni i bardziej majątni. Małopolska stanie się regionem bardziej atrakcyjnym dla inwestycji,

m.in. dzięki rozwojowi przemysłów wiedzy i nowoczesnych technologii. Kraków umocni markę węzła wiedzy i innowacji oraz silnego ośrodka gospodarczego i kulturowego. To tylko niektóre cele, jakie chciałby osiągnąć samorząd regionalny dzięki realizacji „Strategii Rozwoju Województwa Małopolskiego na lata 2011–2020. Małopolska 2020. Nieograniczone możliwości”, którą 26 września 2011 roku przyjął Sejmik Województwa Małopolskiego.

Wizja rozwoju

Władze regionu chcą, by: „Małopolska była atrakcyjnym miejscem życia, pracy i spędzania czasu wolnego, europejskim regionem wiedzy i aktywności, silnym wartościami uniwersalnymi, tożsamością i aspiracjami swoich mieszkańców, świadomie czerpiącym z dziedzictwa i przestrzeni regionalnej, tworzącym szanse na rozwój ludzi i nowoczesnej gospodarki”. Jak będzie się żyć w Małopolsce za 10 lat? Produkt Krajowy Brutto w przeliczeniu na mieszkańca (w odniesieniu do średniej dla 27 państw Unii Europejskiej) ma wzrosnąć z 48,6 do 63 proc. Bezrobocie powinno się zmniejszyć z 8,0 do 5,9 proc. Małopolanie będą lepiej wykształceni (odsetek ludności w wieku 24–65 lat z wykształ-

ceniami wyższym ma zwiększyć się z 21,7 do 23,5 proc.) i będą dłużej żyli (szacuje się, że przeciętna długość życia kobiet wzrośnie z 80,9 do 84,7 lat, a mężczyzn z 72,9 do 76,7 lat).

Głównym celem strategii jest „efektywne wykorzystanie potencjałów regionalnej szansy dla rozwoju gospodarczego oraz wzrost spójności społecznej i przestrzennej Małopolski w wymiarze regionalnym, krajowym i europejskim”. Aby to osiągnąć, władze regionu wytyczyły siedem celów szczegółowych.

Gospodarka wiedzy i aktywności

Małopolska stanie się regionem jeszcze bardziej atrakcyjnym dla inwestycji dzięki rozwojowi przemysłów wiedzy i nowoczesnych technologii oraz wykorzystaniu kluczowych atutów rozwojowych, jakimi są: kapitał intelektualny, aktywność i przedsiębiorczość mieszkańców.

Dziedzictwo i czas wolny

Małopolska umocni pozycję regionalnego lidera w zakresie form spędzania czasu wolnego, wykorzystując zasoby dziedzictwa regionalnego oraz kultury, a także chroniąc naturalne i symboliczne bogactwa. Pomogą w tym m.in. takie działania, jak: upowszechnienie nowoczesnego modelu „użytkowania zabytków”, rozwój i różnicowanie oferty turystycznej w oparciu o turystykę biznesową, pielgrzymkową, kulturową, rekreacyjną i uzdrowiskową, upowszechnianie kultury fizycznej wśród dzieci i młodzieży, wsparcie regionalnej oferty przemysłów czasu wolnego.

Infrastruktura dla dostępności komunikacyjnej

Po Małopolsce będzie się łatwiej podróżować, szybciej będzie można dotrzeć do innych części kraju dzięki skoordynowanej polityce komunikacyjnej, w tym transportowej. Poprawi to konkurencyjność gospodarczą i spójność przestrzenną re-



Fragment obwodnicy Podegrodzia



Sesja Sejmiku Województwa Małopolskiego w dniu 28 listopada 2011 r.



Teatr im. Ludwika Solskiego w Tarnobrzegu

Małopolanie będą dłużej żyli, będą lepiej wykształceni i bardziej majątni. Małopolska stanie się regionem bardziej atrakcyjnym dla inwestycji.

gionu. Najważniejsze działania to: nadanie Krakowowi rangi nowoczesnego węzła międzynarodowej sieci transportowej, stworzenie sieci sprawnych i efektywnych połączeń kolejowych i drogowych wokół głównych miast regionu, poprawa połączeń komunikacyjnych z sąsiednimi regionami, rozwój zintegrowanego transportu, budowa regionalnej internetowej sieci szerokopasmowej.

Krakowski Obszar Metropolitalny i inne subregiony

Krakowski Obszar Metropolitalny umocni markę węzła wiedzy i innowacji oraz silnego ośrodka gospodarczego i kulturowego, konkurującego z europejskimi regionami. Planowane jest uzupełnienie funkcji metropolitalnych Krakowa przez rozbudowę infrastruktury kongresowej, widowiskowo-sportowej, infrastruktury kultury oraz stworzenie odpowiedniej infrastruktury ochrony zdrowia. Strategia stawia także na rozwój współpracy krakowsko-górnośląskiej, kładzie nacisk na rozwój miast i terenów wiejskich. Małopolska stanie się jeszcze bardziej atrakcyjnym miejscem zamieszkania i pracy dzięki wzmocnieniu integracji małych i średnich miast oraz terenów wiejskich.

Bezpieczeństwo ekologiczne, zdrowotne i społeczne

Region będzie komfortowym miejscem do życia dzięki poprawie bezpieczeństwa mieszkańców w wymiarze środowiskowym, zdrowotnym i społecznym. Małopolska będzie przygotowana do ochrony przed katastrofami i klęskami żywiołowymi. Ważne zadania to m.in.: redukcja emisji zanieczyszczeń do powietrza, większe wykorzystanie odnawialnych źródeł energii, rozwój recyklingu, współdziałanie z administracją rządową i sąsiednimi samorządami przy tworzeniu systemu ochrony przed powodzią w dorzeczu Górnej Wisły, opracowanie bilansu energetycznego, określającego potrzeby województwa, wieloletnie programy ochrony zdrowia, wdrożenie regionalnej strategii działań w kontekście starzenia się społeczeństwa.

Zarządzanie rozwojem województwa

Województwo będzie sprawnie zarządzane przez władze regionalne, wykorzystujące zasadę partnerstwa, co zwiększy kapitał społeczny i aktywność obywatelską. ■

Kraków się zmienia

Czołowy polski ośrodek akademicki, europejskie centrum outsourcingu i miasto, które na siedziby swoich oddziałów i centrów innowacji wybierają największe światowe firmy z branży wysokich technologii – IBM, Comarch, Motorola czy Shell. Kraków – bo o nim mowa – to nie tylko Wawel, Sukiennice i smok wawelski. To miasto, w którym zdolni i przedsiębiorczy mogą rozwinąć skrzydła



Kładka o. Laetusa Bernatka na Wiśle

Według przygotowanego przez ONZ rankingu World Investment Report 2011 Kraków jest najlepszym miejscem na świecie do lokowania centrów usług dla biznesu. Stolica Małopolski uplasowała się również na pierwszym miejscu listy 50 wyłaniających się lokalizacji dla outsourcingu na całym świecie (według rankingu Global Services and Tholons z 2010 roku), wyprzedzając m.in. Pekin, Buenos Aires, Kair i São Paulo. Działa tu ponad 50 firm outsourcingowych i centrów usług wspólnych. Laboratorium Oprogramowania oraz Centrum Innowacji w Biznesie zlokalizowała w Krakowie największa na świecie firma informatyczna IBM.

Kolejne polskie i zagraniczne firmy sektora IT, telekomunikacji, energetyki, medycyny i biotechnologii zakładają swoje oddziały lub filie na terenie krakowskiej specjalnej strefy ekonomicznej (SSE). Do tej pory na tym obszarze zain-

westowało 90 firm, a wśród nich małe i średnie przedsiębiorstwa oraz wielkie międzynarodowe firmy, m.in.: Comarch, Motorola czy Shell. Dzięki ich działalności powstało ponad 9 tys. miejsc pracy.

Ostatnich kilka lat upłynęło w Krakowie także pod znakiem inwestycji. Od 2002 roku oddano do użytku ponad 36 tys. mieszkań – w pierwszym kwartale 2011 roku Kraków był na tym polu liderem wśród największych polskich miast. Zmodernizowano najważniejsze ronda: Mogiłskie, Grzegorzeckie i rondo Ofiar Katynia. Powstała pierwsza linia Krakowskiego Szybkiego Tramwaju (KST), dwie krakowskie dzielnice – urokliwy Kazimierz i malownicze Podgórze – połączyła nowa pieszo-rowerowa kładka nad Wisłą. Zmodernizowane zostały stadiony dwóch krakowskich klubów piłkarskich – Cracovii i Wisły. W trakcie realizacji jest natomiast m.in. budowa nowej linii

tramwajowej, łączącej centrum z intensywnie rozbudowującą się dzielnicą Ruczaj, oraz budowa nowoczesnego Centrum Kongresowego (ICE). W najbliższej przyszłości mają również powstać: spełniająca międzynarodowe standardy federacji sportowych Hala Widowiskowo-Sportowa w dzielnicy Czyżyny oraz ekospalarnia – Zakład Termicznego Przetwarzania Odpadów.

Warto dodać, że wiele kluczowych dla rozwoju miasta inwestycji udało się zrealizować dzięki skuteczności Krakowa w pozyskiwaniu funduszy unijnych. W latach 2004–2010 na inwestycje i realizację projektów nieinwestycyjnych Kraków otrzymał od UE łącznie ponad 1 mld 600 mln zł (w 2010 roku najwięcej spośród polskich miast w przeliczeniu na mieszkańca). ■



Jacek Majchrowski,
prezydent Krakowa

– Światowej klasy zabytki i bogata tradycja – to hasła, które w Polsce i za granicą kojarzą się ze słowem „Kraków”. To jednak tylko część prawdy. Z roku na rok stajemy się miastem coraz nowocześniejszym, w którym wygodnie się żyje i pracuje. Kraków stawia również na kulturę. To dzięki takim miejscom, jak trzy nowe placówki muzealne: podziemia Rynku Głównego, Fabryka Schindlera i Muzeum Sztuki Współczesnej na krakowskim Zabłociu, turyści wracają do naszego miasta i odkrywają je wciąż na nowo.

Bielsko-Biała, przeżyjesz dwa razy więcej

Bielsko-Biała, jako miasto o tej nazwie, istnieje od 1 stycznia 1951 roku, kiedy to połączono dwie odrębne dotąd miejscowości, leżące na przeciwległych brzegach rzeki Białej, stanowiącej granicę Śląska i Małopolski. Przypieczętowano w ten sposób długi proces historyczny, który w XIX stuleciu doprowadził do powstania jednej całości gospodarczej z dwóch miast o zazębiającej się, lecz odmiennej historii

Miasto stanowi prężnie rozwijający się ośrodek gospodarczy kraju. Bliskość konurbacji śląskiej, Krakowa, jak również Ostrawy oraz Żyliny czyni Bielsko-Białą ważnym ośrodkiem rozwoju o charakterze transgranicznym. We wrześniu 2011 roku Fitch Ratings potwierdził długoterminowe ratingi międzynarodowe Bielska-Białej. Ratingi miasta odzwierciedlają bardzo dobre wyniki operacyjne, dobre zarządzanie strategiczne i finansowe oraz bogatą gospodarkę lokalną. Bielsko-Biała już od kilku lat systematycznie plasuje się na czołowych pozycjach w rankingach. W ostatnim rankingu, podsumowującym 2010 rok, przygotowanym przez fachowców dziennika „Rzeczpospolita”, miasto znalazło się na 13. miejscu wśród miast na prawach powiatu. Bielsko-Białą równie wysoko ocenili specjaliści z „Forbesa” w rankingu „Miast Najbardziej Atrakcyjnych dla Biznesu”.

Mieszkańcy Bielska-Białej – jako nieliczni w całym województwie śląskim – mają okazję oglądać sportową rywalizację w kilku dyscyplinach na najwyższym krajowym, a nawet światowym poziomie. Siatkarki BKS „Aluprof”, piłkarze TS Podbeskidzie i futsallowcy BTS „Rekord” z powodzeniem grają w najwyższych klasach rozgrywkowych. Bielsko-Biała to miasto rodzinne Sebastiana Kawy, pilota szybownika, jednego z najbardziej utytułowanych sportowców

Fot. UM w Bielsku-Białej (3)



Zamek Księżąt Sułkowskich



Bielska Starówka



Hala Widowiskowo-Sportowa przy ulicy Karbowej

w historii Polski. W tym miejscu należy wspomnieć również o inwestycjach związanych ze sportem i rekreacją. Jednym z największych przedsięwzięć, jakie realizował samorząd Bielska-Białej, była budowa hali wielofunkcyjnej. W Bielsku-Białej oddano do użytku także zmodernizowane kąpielisko „Start”. Jest to nowoczesny, ogrodzony kompleks basenów z infrastrukturą sportowo-rekreacyjną.

Do kalendarza cyklicznych imprez kulturalnych organizowanych w mieście weszły znaczące festiwale. Bielskie Centrum Kultury zaprasza na Międzynarodowy Festiwal Muzyki Sakralnej „Sacrum in Musica”. W Bielsku-Białej co roku organizowany jest także Festiwal Kompozytorów Polskich. Od początku patronat nad nim objął Henryk Mikołaj Górecki. Po śmierci tego wielkiego kompozytora festiwal przyjął jego imię. Bielsko-Biała słynie z dwóch międzynarodowych festiwali jazzowych. Pierwszy z nich, Jazzowa Jesień, jest najmłodszym festiwalem, organizowanym przez BCK. Kolejny festiwal jazzowy to Lotos Jazz Festival – Zadymka Jazzowa.

Miasto stanowi również doskonałą bazę wypadową w Beskidy. Ważnym aspektem turystycznym, poza zabytkami i szlakami górskimi, jest również cały czas modernizowana infrastruktura rekreacyjna. Jedną z największych atrakcji turystycznych miasta jest Kolej Linowa na górę Szyndzielnię. ■

Bobowa wciąż inwestuje



Gmina Bobowa rozwija się w szybkim tempie. Na inwestycjach, realizowanych z pieniędzy budżetu gminy i przede wszystkim z funduszy zewnętrznych, zyskują mieszkańcy i środowisko

W okresie ostatnich lat wydatki na inwestycje wyniosły prawie 70 mln zł, z dofinansowaniem spoza budżetu gminy w kwocie około 37 mln. zł. Zrealizowane zostały zadania inwestycyjne z zakresu infrastruktury wodno-kanalizacyjnej, poprawy bezpieczeństwa poprzez budowę chodników, nowych odcinków dróg, oświetlenia ulic, budowę parkingów z oświetleniem, a także poprawę infrastruktury edukacyjnej, kulturalnej, sportowej i rekreacyjnej oraz termomodernizację budynków użyteczności publicznej. Realizacja tych zadań była możliwa dzięki środkom finansowym, uzyskanym spoza budżetu gminy, o które skutecznie zabiega burmistrz Wacław Ligęza, pełniący tę funkcję trzecią kadencję. Środki zostały pozyskane z różnych źródeł, m.in. z: Przedakcesyjnego Programu Rozwoju Obszarów Wiejskich SAPARD, Programu Aktywizacji Obszarów Wiejskich, Zintegrowanego Programu Operacyjnego Rozwoju Regionalnego, MRPO, Sektorowego Programu Operacyjnego „Restrukturyzacja i modernizacja sektora żywnościowego oraz rozwój obszarów



Plac zabaw dla dzieci przy Szkole Podstawowej w Jankowej

wiejskich 2004–2006” oraz Ministerstw: Kultury i Dziedzictwa Narodowego, Sportu, Edukacji, Spraw Wewnętrznych i Administracji.

Gmina nastawiona jest na działania proinwestycyjne. Przed samorządem na najbliższe lata stoi wielkie wyzwanie, polegające na zapewnieniu środków spoza budżetu gminy na kolejne inwestycje. Przygotowane są projekty z myślą o perspektywie finansowania z budżetu Unii Europejskiej na lata 2014–2020. Działania te mają na celu troskę o wspólne dobro, aby mieszkańcom żyło się lepiej i bezpieczniej. ■



Oczyszczalnia ścieków w Bobowej

Najważniejsze zrealizowane inwestycje to:

- wykonanie nowych nawierzchni asfaltowych na drogach gminnych o łącznej dł. ok. 60 km i wyremontowanie kolejnych kilkudziesięciu km,
- budowa nowej oczyszczalni ścieków,
- budowa hali widowiskowo-sportowej w Bobowej wraz z zapleczem technicznym i przewiązką,
- termomodernizacja budynków użyteczności publicznej, tj. wszystkich szkół podstawowych i gimnazjów, domów kultury, przedszkoli oraz budynku remizy OSP w Bobowej,
- budowa sali gimnastycznej wraz z przewiązką i boiska sportowego przy Szkole Podstawowej w Jankowej,
- rozbudowa i remont kapitalny budynków Domu Kultury w Wilczyskach w Siedliskach,
- remont kapitalny budynku Ośrodka Zdrowia w Bobowej,
- budowa chodnika wraz z oświetleniem przy drodze wojewódzkiej nr 977 w Siedliskach,
- wykonanie stabilizacji osuwisk w Wilczyskach i w Brzanie z odbudową dróg i zabezpieczeniem budynków mieszkalnych,
- odbudowa mostu na rzece Biała Tarnowska w Sędziszowej i na rzece Bieśnianka w Siedliskach,
- budowa boiska sportowego „Moje Boisko – Orlik 2012” w Bobowej,
- budowa chodnika przy drodze wojewódzkiej nr 981 w Siedliskach i Wilczyskach oraz przy drodze powiatowej w Brzanie,
- przebudowa centrum wsi Stróżna z budową chodnika i parkingów,
- rozbudowa stacji wodociągowej w Bobowej,
- budowa sieci wodociągowej w Bobowej oraz do granic Stróżnej i Siedlisk,
- remont ulicy Bohaterów Bobowej z budową sieci wodociągowej,
- przebudowa, rozbudowa i modernizacja ogólnodostępnej infrastruktury sportowo-rekreacyjnej, w tym budowa placów zabaw dla dzieci.

Walory dobrze wykorzystywane

W gminie Bogoria Góry Świętokrzyskie stykają się z Pogórzem Szydłowskim i Wyżyną Sandomierską. Tak atrakcyjne położenie stanowi doskonały punkt wyjścia do rozwoju turystyki, bo malownicze widoki i możliwości wędrowek skutecznie zachęcają do wizyty w gminie



Obszar gminy Bogoria zajmuje południowo-wschodnią część województwa świętokrzyskiego i część makroregionu Wyżyny Kielecko-Sandomierskiej. Swoim zasięgiem obejmuje 37 sołectw, rozlokowanych na powierzchni nieco ponad 123 km kw. Silnie urozmaicona rzeźba terenu, wynikająca ze zróżnicowanego ukształtowania terenu zbiegających się na obszarze gminy trzech regionów geograficznych, przekłada się na znaczne różnice wzniesień. Szczególnie w Paśmie Wygiełzowskim można zaobserwować zagłębienia w kształcie nieck, z których największe odnajdziemy we wsiach Przyborowice i Ceber. Łagodne zbocza i strome stoki dolin urozmaicają z kolei pejzaż Zimnowody i Woli Malkowskiej. Część gminy, zajęta przez Wyżynę Sandomierską, charakteryzuje falista rzeźba terenu z wąwozami, przeplatany strumykami i potokami.

Ze względu na położenie gmina dysponuje cennymi zasobami naturalnymi. Najważniejszym bogactwem są pokłady kamienia budowlanego w rejonie Jurkowic, gdzie wydobywa się dolomity, dolomity margliste i iłowce dolomityczne, używane do produkcji kruszyw, głównie drogowych. Dzięki zawartości tlenu wapnia i tlenu magnezu oraz innych mikroelementów skała z Jurkowa jest wykorzystywana jako surowiec do produkcji nawozów o właściwościach uźyźniających glebę. W kamieniołomie Budy wydobywane są z kolei wapienie rafowe. Kopalnie w Jurkowicach i Budach należą do Kopalni Dolomitu SA z siedzibą w Sandomierzu. Do naturalnych atu-



Zbiornik Małej Retencji na rzece Korzennej

Turyści doceniają walory krajobrazowe i możliwości turystyczne gminy, jakie wiążą się z urozmaiconym terenem oraz bliskością lasów.

tów gminy zalicza się również złoża wody oligoceńskiej, piękne lasy, wspaniałe widoki i zdrowe powietrze, które cieszą miejscową społeczność i przyciągają turystów. Ci doceniają walory krajobrazowe i możliwości turystyczne gminy, jakie wiążą się z urozmaiconym terenem oraz bliskością lasów. Dodatkowo rozwojowi ruchu turystycznego sprzyjają stosunkowo dobra sieć dróg i inicjatywy, nastawione na stworzenie infrastruktury rekreacyjnej. Przykładem bieżących działań samorządu w tym obszarze jest wybudowany zbior-



Rynek w Bogorii

nik retencyjny, który został oddany do użytku w październiku 2011 roku. Inwestycja wpłynie korzystnie na podniesienie walorów turystycznych całej gminy, stanowiąc dodatkowo impuls dla rozwijającej się agroturystyki. Połączenie funkcji przeciwpowodziowej z rekreacyjną sprawia, że inwestycja ma duży potencjał i jest postrzegana jako opłacalna. Lokalizacja wybudowanego już zbiornika na terenie Jeleniewsko-Staszowskiego Obszaru Chronionego Krajobrazu umożliwi mieszkańcom oraz turystom podróżującym szla-

kami turystycznymi łatwiejszy dostęp do rekreacji i alternatywnych sposobów spędzania wolnego czasu. W ramach inwestycji przewiduje się zagospodarowanie terenów zielonych wokół zbiornika wodnego, łącznie z budową mostu drogowego na rzece Korzennej, drogi gminnej, ciągu rowerowo-pieszego i ścieżki rowerowo-pieszego wraz z małą architekturą. Ponadto powstanie muszla koncertowa z zapleczem technicznym, boisko do plażowej piłki siatkowej, plac zabaw.

Na poprawę atrakcyjności gminy wpływają też systematyczne działania władz lokalnych, nastawione na modernizację dróg gminnych i obiektów społeczno-kulturalnych, które realizowane są z myślą o lepszej jakości życia mieszkańców Bogorii i przyciągnięciu przyjeźdźców, którzy oprócz widoków i walorów naturalnych znajdą na terenie gminy dogodne warunki do wypoczynku i urozmaicone możliwości spędzenia czasu. ■

Wielkie zmiany w gminie Bolesław



Władze gminy Bolesław zakończyły 2011 rok bardzo dobrym bilansem inwestycyjnym. Udało się zrealizować wiele przedsięwzięć, które polepszyły bezpieczeństwo i życie w gminie. Na tym jednak nie koniec, bowiem kolejne zmiany przyjdą wraz z nowym rokiem



Urząd Gminy w Bolesławiu

Wbieżącym roku znacząco poprawił się stan bezpieczeństwa przeciwpowodziowego gminy. Dzięki staraniom władz kompleksowo zmodernizowany został wał rzeki Wisły na odcinku Tonia–Strojców–Pawłów. Zakończone w grudniu prace kosztowały ok. 7 mln zł. Ponadto kompleksowej konserwacji poddane były Kanały Zyblikiewicz 1 i 2. Ich konserwacja była najbardziej oczekiwana przez mieszkańców. W opracowaniu jest projekt techniczny na przebudowę przepompowni melioracyjnej w miejscowości Pawłów, jak również w sąsiedniej gminie Gręboszów w miejscowości Hubenice. Wykonanie tych inwestycji uzależnione będzie od pozyskania środków finansowych z Unii Europejskiej i będzie stanowić kolejny ważny element ochro-



Dom Ludowy w Kannie

ny gminy Bolesław przed powodzią.

Bardzo ważną tegoroczną inwestycją jest „Budowa budynku wielofunkcyjnego w Bolesławiu z przeznaczeniem na przedszkole, bibliotekę i świetlicę wiejską”. Inwestycja ta, współfinansowana w 70 proc. z Europejskiego Funduszu Rozwoju Regionalnego w ramach

W bieżącym roku znacząco poprawił się stan bezpieczeństwa przeciwpowodziowego gminy.
Oddano do użytku kolejną część sieci kanalizacyjnej.

Małopolskiego Regionalnego Programu Operacyjnego, zamyka się kwotą ponad 1,7 mln zł. W grudniu oddano do użytku segment A tej inwestycji, tj. część przedszkolną. Dzieci odbywają zajęcia przedszkolne w warunkach spełniających wszystkie wymogi sanitarne oraz standardy jakości i funkcjonalności.

Zadbane również o ochronę środowiska. Oddano do użytku kolejną część sieci kanalizacyjnej w miejscowościach Pawłów, Bolesław, Tonia, Strojców. Podłączono 173 nowych odbiorców. Wykonane prace współfinansowane były z Programu Rozwoju Obszarów Wiejskich, a ich całkowity koszt wyniósł ponad 3,5 mln zł. Zmodernizowano większość dróg gminnych o nawierzchni asfaltowej. Obecnie remontuje się drogi transportu rolnego. Rolnicy uzyskują w ten sposób lepszy dostęp do pól uprawnych. W gminie Bolesław każde sołectwo posiada własny Dom Ludowy. Są one na bieżąco remontowane zarówno ze środków własnych, jak i pozyskanych. Priorytetem na rok 2012 jest budowa boiska sportowego typu „Orlik” przy Szkole Podstawowej w Bolesławiu. ■



Jasne, że Częstochowa

Jedno z najbardziej rozpoznawalnych w świecie polskich miast. Położone w malowniczym zakątku Jury Krakowsko-Częstochowskiej co roku gości miliony turystów i pielgrzymów z całego świata

Nowoczesna, ze znakomitą historią, kusi mieszkańców i zwiedzających szerokim wachlarzem miejskich atrakcji oraz unikalnymi walorami przyrodniczymi okolicy. Przyjazny klimat dla biznesu czyni ją szczególnie atrakcyjną dla przedsiębiorców. Częstochowa – tu warto żyć, pracować, bawić się i robić interesy.

Częstochowa to tętniące życiem miasto, jako pierwsze w Europie Środkowej i Wschodniej nagrodzone najwyższym laurem Rady Europy – Prix de l'Europe. Doskonale ulokowana na komunikacyjnej mapie kontynentu, dzięki rozwiniętej infrastrukturze, chłonnemu rynkowi wewnętrznemu, szerokiej ofercie edukacyjnej i wysokiemu poziomowi usług publicznych koncentruje ponad połowę potencjału gospodarczego subregionu północnego województwa śląskiego. Duchowa stolica Polski ze słynnym klasztorem na Jasnej Górze przyciąga rocznie ok. 4,5 mln turystów i pątników z ponad 80 krajów. Przybywają tu od wieków, by modlić się przed obrazem Czarnej Madonny i poznać walory jednego z najsłynniejszych miast sanktuaryjnych świata.

Za murami klasztoru, w okazałej zabudowie głównej arterii Częstochowy – Alei Najświętszej Maryi Panny – i zbiegających się z nią urokliwych uliczkach na mieszkańców i gości czekają klimatyczne kawiarnie, restauracje, kluby, puby. Na markowych, miejskich imprezach kulturalnych (Międzynarodowy Festiwal Muzyki Sakralnej „Gaude Mater”, Festiwal Wiolinistyczny im. Bronisława Hubermana, Przegląd Przedstawień Istotnych „Przez dotyk”, czy Mię-



Jasna Góra



Frytka Off

Fot. Jarosław Respondek



Częstochowskie Aleje

dzynarodowy Festiwal Jazzu Tradycyjnego Hot Jazz Spring) goszczą wielcy artyści z całego świata. Częstochowskie muzea i galerie to miejsca pre-

Częstochowę jako pierwsze miasto w Europie Środkowej i Wschodniej nagrodzono najwyższym laurem Rady Europy – Prix de l'Europe.

zentacji dzieł sztuki najwybitniejszych twórców, w tym m.in. Tadeusza Kantora, Jerzego Dudy-Gracza, Zdzisława Beksińskiego, Tomusza Sętowskie-

go. Organizowane cyklicznie częstochowskie imprezy, tj. Noc Kulturalna, Festiwal Kultury Alternatywnej Frytka Off, Dni Częstochowy, rozgrywki sportowe utytułowanych siatkarzy, żużlowców czy lekkoatletów oraz imprezy targowe, cieszą się niesłabnącym zainteresowaniem publiczności.

Okolice Częstochowy to unikalny, jurajski raj dla amatorów aktywnego wypoczynku, do którego prowadzi 13 rozpoczynających się w gminie szlaków turystycznych. Znajdą tu coś dla siebie miłośnicy turystyki pieszej, wycieczek rowerowych, jazdy konnej, wspinaczki, eksploracji jaskiń i lotniarstwa. Piękno jurajskich krajobrazów ze słynnymi „orlimi gniazdami” – ruinami dawnych zamków – można podziwiać, uprawiając nordic walking, z konnych zaprzęgów, kajaków, quadów, zza sterów szybowca, lecąc paratonią, a nawet balonem. Częstochowa – odwiedź ją już dziś.

www.czestochowa.pl
www.cgk.czestochowa.pl
www.facebook.com/czewa

Wielobarwne Gorlice

Miasto Gorlice oferuje wiele udogodnień, dzięki którym potencjalni inwestorzy odnajdą swoją szansę na wzmocnienie swojej pozycji na lokalnym i regionalnym rynku

Gorlice od dziesięcioleci uchodzą za miejsce przyjazne dla przedsiębiorczości. Obecnie szczególne znaczenie dla ich rozwoju ma funkcjonowanie w dzielnicy przemysłowej Glinik strefy aktywności gospodarczej. Z roku na rok warunki prowadzenia działalności gospodarczej w tym rejonie stają się dogodniejsze. Dotychczas zatrudnienie w firmach, funkcjonujących od dekady w strefie, znalazło ok. 600 osób. W 2011 roku, dzięki wsparciu z Małopolskiego Regionalnego Programu Operacyjnego, ruszył projekt, który pozwoli na lepszą dostępność komunikacyjną tego terenu. To jeszcze nie wszystko, istnieje bowiem spora szansa, że już wkrótce niezagospodarowany



Gorlicki deptak

Fot. Robert Łuniewski

dotychczas teren między ulicą Biecką a rzeką Ropą zostanie skomunikowany z drogą krajową i oddany do dyspozycji kolejnym inwestorom. Około 6 ha w bardzo atrakcyjnym dla przed-

siębiorców miejscu już niedługo może zostać zagospodarowanych z pożytkiem dla rozwoju przedsiębiorczości, znaczenia miasta i poprawy sytuacji na lokalnym rynku pracy.

Dodatковым atutem Gorlic jest świetna baza rekreacyjno-sportowa oraz bezpośrednie sąsiedztwo atrakcji turystycznych, oferowanych przez Beskid Niski. Gorlice to znakomita przystań do uprawiania turystyki weekendowej, tutaj znajdziemy pole do aktywnego wypoczynku – miasto dysponuje krytym i otwartym basenem, w zimie można poślizgać się na lodowisku, a przy niesprzyjającej aurze wypróbować swoich umiejętności w nowoczesnie wyposażonych centrach klubowego wypoczynku, bądź skorzystać z oferty licznych klimatycznych knajpek. Miasto przyciąga świetną bazą gastronomiczną i coraz ciekawszą ofertą hotelarską. ■

Dobre położenie pomaga

Gmina Iwanowice, z uwagi na swoje dogodne położenie, walory przyrodnicze, dobre skomunikowanie i bliskość Krakowa, stała się miejscem osiedlania i wypoczynku dla mieszkańców aglomeracji krakowskiej



Gmina Iwanowice leży 20 km na północ od Krakowa, na szlaku komunikacyjnym z Krakowa w kierunku Miechowa, Wolbromia i Ojcowa, na pograniczu Wyżyny Miechowskiej i Jury Krakowsko-Częstochowskiej, w malowniczej dolinie rzeki Dłubni, ze swoim małym Ojcowem – niezwykle urokliwym krajobrazowo terenem między Iwanowicami a Maszkowem. Dłubnię obficie zasilają krystalicznie czyste źródła, ponadto na terenie gminy stwierdzono występowanie bogatych zasobów wód jurajskich typu artezyjskiego. Dolina Dłubni jest częścią Dłubniańskiego Parku Krajobrazowego w otulinie Zespo-



Gmina Iwanowice

łu Jurajskich Parków Krajobrazowych.

W gminie zachowały się cenne pomniki przyrody, zabytkowe zespoły dworsko-parkowe, obiekty sakralne oraz zabudowa zagrodowa i przemy-

słowa. W zabytkowym XVIII-wiecznym budynku dawnej karczmy mieści się Muzeum Regionalne. Spośród organizowanych tutaj cyklicznych imprez kulturalnych o zasięgu regionalnym należy wymienić Festi-



Kompleks gminnych boisk

wal Godki Krakowskiej. Władze gminy prowadzą politykę przyciągającą inwestorów i sprzyjającą podejmowaniu działalności gospodarczej.

www.iwanowice.pl

Kęty zarabiają i inwestują



Urząd Gminy Kęty
Rynek 7, 32-650 Kęty
tel.: (33) 844 76 00
faks: (33) 844 76 60
gmina@kety.pl
www.kety.pl

Gmina Kęty plasuje się na drugim miejscu w powiecie oświęcimskim pod względem wysokości dochodu z podatków w przeliczeniu na jednego mieszkańca. Pieniądze zasilające miejską kasę wraz ze środkami pozyskiwanymi z Unii Europejskiej i innych źródeł Kęty przeznaczają m.in. na szereg inwestycji, decydujących o dynamicznym rozwoju gminy.



Burmistrz Tomasz Bąk

– Wysokie wpływy z podatków cieszą, ponieważ wskazują na aktywność lokalnych firm, przedsiębiorczość mieszkańców oraz wysoki potencjał gminy. W Kętach działają zarówno małe i średnie firmy, jak i spółki giełdowe – Grupa Kęty i Alumetal. Mieszkańcy są mobilni i podejmują pracę nie tylko na terenie powiatu, lecz także pobliskich miejscowości, znajdujących się na Śląsku. Mimo tych optymistycznych statystyk i dobrej sytuacji, nie popadamy w samozachwyty. Staramy się walczyć z bezrobociem na terenie gminy, m.in. poprzez współpracę z lokalnymi przedsiębiorcami. Pragniemy utworzyć w gminie cztery strefy aktywności ekonomicznej, a także pozyskać kolejne tereny z myślą o działalności gospodarczej i inwestycjach mieszkaniowych. Priorytetem w tym

kontekście jest stworzenie planu zagospodarowania przestrzennego na lata 2013–2014 oraz rozwój infrastruktury komunikacyjnej, która przysłuży się zarówno mieszkańcom, jak i obecnym oraz przyszłym inwestorom. Planujemy także wprowadzenie pakietu udogodnień dla biznesu. Jeżeli rada miejska wyrazi zgodę, zachowamy w 2012 roku wysokość podatków na dotychczasowym poziomie. Chcemy, by nasze działania zachęciły przedsiębiorców do inwestowania właśnie na terenie gminy Kęty.



Zastępca burmistrza Krzysztof Olejak

– Dzięki środkom własnym oraz pozyskiwanym z unijnej kasy i innych źródeł gmina Kęty inwestuje w obszary, decydujące o jej dynamicznym i pomyślnym rozwoju. W 2011 roku rozpoczęła się, a w 2012 zakończy, dwuetapowa budowa obwodnicy południowo-zachodniej Kęt. Gminie przyznane zostanie najprawdopodobniej także milionowe dofinansowanie z Narodowego Programu Przebudowy Dróg Lokalnych. Wielką wagę przykładamy również do sprawnej gospodarki odpadami i ekologii, dlatego gminne wysypisko przeszło ostatnio poważną modernizację. Mieszkańcy miasta i gminy mogą przechadzać się po niedawno przebudowanym średniowiecznym kęckim rynku, a najmłodsi bawić na placach zabaw, wybudowanych w ramach rządowego programu „Radosne szkoły”. Wszystkie wspomniane tu zrealizowane inwestycje kosztowały ponad 9,2 mln zł, a kwota zadań, na realizację których gmina ma szansę pozyskać w najbliższym czasie środki, to ok. 2 mln zł. Na tym jednak nie kończą się kęckie potrzeby, ani starania o kolejne środki.

„Radosne szkoły”. Wszystkie wspomniane tu zrealizowane inwestycje kosztowały ponad 9,2 mln zł, a kwota zadań, na realizację których gmina ma szansę pozyskać w najbliższym czasie środki, to ok. 2 mln zł. Na tym jednak nie kończą się kęckie potrzeby, ani starania o kolejne środki.



Zapraszamy do Koniuszy



Koniusza to urokliwa gmina Małopolski, która swoim mieszkańcom zapewnia dobre warunki do życia, a turystom odpoczynek od wielkomiejskiego zgiełku

Gmina Koniusza położona jest na obszarze wyżyny Krakowsko-Częstochowskiej, w dolinie rzeki Szreniawy, na skraju Wyżyny Małopolskiej i Płaskowyżu Proszowickiego. Administracyjnie gmina leży na terenie województwa małopolskiego oraz powiatu proszowickiego. Sąsiaduje z gminami: Radziemice, Proszowice, Igołomia-Wawrzeńczyce, Kocmyrzów-Luborzyca, Słomniki i Kraków. Przez teren gminy przebiegają dwie drogi wojewódzkie: nr 776 Kraków-Proszowice-Busko Zdrój oraz nr 775 Nowe Brzesko-Proszowice-Słomniki, które zapewniają szybki dojazd do Krakowa, Buska Zdroju, aglomeracji śląskiej. Gmina obejmuje 29 sołectw. Powierzchnia gminy



Koniusza z lotu ptaka

wynosi 8852 ha, liczba mieszkańców to 8896. Centrum gminy stanowi wieś Koniusza, gdzie swą siedzibę mają władze administracyjne. Koniusza położona jest w odległości 25 km od Krakowa i 6 km od Proszowic.

Krajobraz gminy to widoki typowo rolnicze, naturalnym bogactwem gminy są żyzne gleby (rędziny, gleby brunatne, lessy, czarnoziemy, mady) oraz czyste powietrze. Przez gminę przebiegają dwa szlaki tury-



Kościół w Biórkowie Wielkim

styczno-historyczne: Szlak Kościuszkowski do Raclawic oraz Szlak Bartosza Głowackiego, a także Szlak Architektury Drewnianej.

www.koniusza.pl

Stawiamy na rozwój



Gmina Limanowa – położona w paśmie Beskidu Wyspowego – stanowi atrakcyjny turystyczny teren, posiadający doskonałe warunki klimatyczne oraz urozmaiconą rzeźbę terenu

Gmina Limanowa zajmuje obszar 152 km kw i należy do największych gmin wiejskich w powiecie limanowskim. W jej skład wchodzi 23 miejscowości, które zamieszkuje ponad 24 tys. mieszkańców. Gmina posiada wspaniałe warunki do wypoczynku, turystyki pieszej, rowerowej i konnej. W okresie zimy panują tu doskonałe warunki do uprawiania narciarstwa zjazdowego i biegowego. Na terenie gminy w Mordarce funkcjonuje od 3 lat wyciąg narciarski „Limanowa-Ski” na Łysej Górze. Władze gminy upatrują w rozwoju turystyki i agroturystyki dużą szansę rozwoju.

Na terenie gminy działa 15 szkół podstawowych i 7 gim-



Wójt gminy Limanowa Władysław Pazdan podczas uroczystości wręczenia „Samorządowych Oskarów”

nazjów, powstało 7 hal i 7 boisk sportowych ze sztuczną nawierzchnią. Bogactwem gminy

jest kultura ludowa – działają 4 zespoły regionalne, 18 Kół Gospodyń Wiejskich, zespoły

muzyczne i młodzieżowe oraz dziesiątki indywidualnych artystów.

Gmina Limanowa jest prężnie rozwijającą się jednostką samorządu terytorialnego, zdobyła wiele prestiżowych nagród i wyróżnień, m.in. I miejsce w III edycji rankingu „Profesjonalna Gmina Przyjazna Inwestorom”, II miejsce w Ogólnopolskim Rankingu Związku Powiatów Polskich. W październiku bieżącego roku wójt gminy Limanowa Władysław Pazdan zdobył wyróżnienie im. Grzegorza Palki, zwane Samorządowym Oskarem, „za wzorcową koordynację służb zarządzania kryzysowego w czasie klęski żywiołowej oraz działania na rzecz rozwoju gminy”. ■



Nowy Sącz – „brama” Beskidów

Nowy Sącz jest „bramą” Sądeckizny i Beskidów. Z roku na rok przybywa powodów, dla których warto zabłądzić do miasta nad Dunajcem i Kamienicą, by poczuć niepowtarzalną atmosferę i pooddychać świeżym powietrzem

Ledwie parę kroków od Nowego Sącza leżą: Stary Sącz – miasto świętej Kingi i siostr Klarysek, Rytro, Piwniczna, Muszyna oraz Krynica – letnia i zimowa perła w koronie polskich uzdrowisk. Ponadto w sąsiedztwie są prężnie rozwijające się stacje narciarskie: Wierchomla, Sucha Dolina, Rytro, jak też miejscowości nad Jeziorem Rożnowskim: Gródek n/Dunajcem, Znamierowice – ośrodki sportów wodnych i letniego wypoczynku. Zachwalać ich nie trzeba, są marką samą w sobie.

Choć dla Nowego Sącza turystyka nie jest główną gałęzią przemysłu, to jego gospodarze zabiegają o gości i turystów. Miasto jest atrakcyjnym punktem na szlaku turystycznych wędrówek i obowiązkowym celem wypadów gości, którzy przyjeżdżają na wypoczynek do okolicznych uzdrowisk. Coraz częściej miasto odwiedzają turyści ze Słowacji i wędrowcy, dla których głównym punktem eskapady są Kraków czy Zakopane. Nowy Sącz staje się coraz ważniejszym miejscem pielgrzymek do bazyliki mniejszej pw. św. Małgorzaty – patronki miasta. I właśnie o takich gości zabiega Nowy Sącz, a wzbogacając z roku na rok ofertę turystyczną, stara się, by w mieście zatrzymali się na dłużej.

Rewaloryzacja i rewitalizacja sądeckiej starówki robiona jest z myślą o sądeczanach, ale również o przybyszach. Siemdemset dwadzieścia lat historii miasta zobowiązuje. Odnowionej ulicy Jagiellońskiej – głównemu i reprezentacyjnemu traktowi miasta – przywró-



Nowosądecki rynek



Ul. Jagiellońska

cono duszę, charakter i dawny styl, stosownie do rangi i powagi wiekowych kamienic. Plac 3 Maja – związany z miastem i współtwórcą Konstytucji 3 Maja marszałkiem Stanisławem Małachowskim – może być znowu wizytówką miasta. Dzięki popiersiu ostatniego przed zaborami starosty nowosądeckiego, zegarowi kwiatowemu, rycerzowi na wzór bruksel-

Pomnik Jana Pawła II, grająca fontanna, kawiarniane ogródki, moc kwiatów i zieleni sprawiły, że „serce miasta” przyciąga sądeczan i żyje sympatycznym gwarem.

skiego Manneken Pis’a i to miejsce przy Baszcie Kowalskiej – pozostałości po sądeckim zamku królewskim – wraz z przylegającym doń parkiem im. Ireny Styczyńskiej stało się ulubionym miejscem spacerów sądeczan i gości.

Sądecki Rynek i starówka są wizytówką miasta. Trudno przecenić wysiłki właścicieli kamienic na sądeckim starym mieście

w przywracaniu mu świetności, by przyciągało sądeczan i gości do starego centrum. Efekty zakończonych remontów dziewiętnastowiecznych kamienic mówią same za siebie. Szczególne zainteresowanie budziła rewaloryzacja kamienicy „pod trzynastką”. Efekty prac godne są podkreślenia. Działania renowacyjne właściciele zostali docenione w ogólnopolskim konkursie na modernizację roku. W kategorii obiektów zabytkowych „trzynastka” została uhonorowana wyróżnieniem. Pomnik Jana Pawła II, grająca fontanna, kawiarniane ogródki, moc kwiatów i zieleni (ciekawość budzą kwiatowe parasole) sprawiły, że „serce miasta” – główny jego plac – przyciąga sądeczan i żyje sympatycznym gwarem.

Przemyśl – miasto wyjątkowe

Przemyśl, jedno z najstarszych i najpiękniejszych polskich miast, usytuowane u podnóża Karpat na skrzyżowaniu tras w Bieszczady, do Lwowa i na dawne Kresy, urzeka swoich gości pejzażem krętych, stromych uliczek, przytulonych do nich wiekowych budowli i wspinających się coraz wyżej kościelnych wież



Przemyśl to miasto z ciągle żywym, tworzonym przez stulecia specyficznym klimatem, którym nie może się pochwalić wiele większych od niego miast. Bogactwo jego tysiącletniej historii i setek zabytków sprawia, że każdy znajdzie tu coś dla siebie. Górzący nad miastem Zamek Kazimierzowski, dwie katedry: rzymskokatolicka i greckokatolicka, kościoły starówki i zabudowa pochylego rynku to tylko początek długiej listy przemyskich zabytków. Przemyśl jest nazywany stolicą dzwonów i fajek. Dzieła miejscowych rzemieślników można zobaczyć m.in. w Muzeum Dzwonów i Fajek w Wieży Zegarowej. Magnesem przyciągającym do Przemyśla są także wybudowane przez Austriaków na okolicznych wzgórzach forty słynnej Twierdzy Przemyśl, otaczające miasto dwoma pierścieniami fortyfikacji.

Ofertę miasta wzbogaca sąsiedztwo nie tylko tajemniczych fortów, lecz także: bunkrów Linii Mołotowa, zamku w Krasieczynie, arboretum w Boleszyczach, sanktuarium w Kalwarii Paławskiej i najstarszej w Polsce cerkwi w Posadzie Rybotyckiej. Turyści i krajoznawcy mają do dyspozycji sieć szlaków pieszych, dla nich również organizowane są liczne imprezy i rajdy turystyczne. Dla rowerzystów wytyczono m.in. Forteczną Trasę Rowerową „Twierdza Przemyśl” oraz szlaki rowerowe. Zwolennicy wypoczynku nad wodą mogą wziąć udział w splywach głównym szlakiem wodnym Podkarpacia „Błękitny San”.

Oferta kulturalna oraz realizowane w ostatnich latach inwestycje sprawiają, że miasto zyskuje na atrakcyjności, stając



Fot. Bogusław Świtała (2)

Wieże kościołów są charakterystycznym elementem panoramy miasta

Oferta kulturalna oraz realizowane w ostatnich latach inwestycje sprawiają, że **miasto zyskuje na atrakcyjności.**



Nad Przemyślem góruje Zamek Kazimierzowski

się głównym ośrodkiem turystycznym Podkarpacia. Niemal w samym centrum Przemyśla znajduje się stok narciarski, usytuowany na zboczu góry Zniesienie, a dwie kolejki krzesełkowe służą turystom także w sezonie letnim. W sezonie zimowym narciarze i snowboardziści mają do wyboru trasy zjazdowe, które są sztucznie nasnieżane i oświetlone. Ofertę przemyskiego stoku narciarskiego wzbogaca całoroczny tor saneczkowy.

Przemyśl zachęca jednak nie tylko swoją ofertą turystyczną i kulturalną, lecz także rozwijającym się w ostatnich latach pod względem gospodarczym ośrodkiem miejskim. Jego atrakcyjność zwiększają trwające inwestycje drogowe – powstająca w sąsiedztwie autostrada A4 oraz wschodnia obwodnica miasta z nowym mostem przez rzekę San, tworzące wspólnie komfortowe połączenie z centrum Przemyśla i dalej z przejściem granicznym w Medyce. W pobliżu przebiega międzynarodowa magistrala kolejowa E-30 z dostępem do szerokiego toru na Ukrainę. Podstrefa Tarnobrzeskiej Specjalnej Strefy Ekonomicznej oferuje tereny dla inwestorów, które dzięki wsparciu środków unijnych zyskują niedługo uzbrojenie w postaci dróg wewnętrznych oraz sieci wodno-kanalizacyjnej. Miasto sukcesywnie opracowuje miejscowe plany zagospodarowania przestrzennego pod nowe tereny inwestycyjne. Dzięki temu powstały już nowe obiekty wielkopowierzchniowe, rozwija się również budownictwo deweloperskie. W ofercie znajdują się też wolne tereny z przeznaczeniem na rozbudowę infrastruktury sportowo-rekreacyjnej. ■



Sędziszów

Gmina Sędziszów leży w województwie świętokrzyskim, w południowo-zachodniej części województwa, otoczona aglomeracją małopolski i śląska. Jest gminą o charakterze przemysłowo-rolniczym. Na obszarze 14.571 ha zamieszkuje ją około 13300 mieszkańców.

Gmina tworzy przyjazny klimat dla przedsiębiorców poprzez:

- utworzenie Specjalnej Strefy Ekonomicznej,
- uchwalenie planów zagospodarowania przestrzennego,
- prowadzenie elastycznej polityki podatkowej, wychodzącej naprzeciwko potrzebom przedsiębiorców w celu tworzenia nowych miejsc pracy.

Poprzez to prężnie rozwija się sektor gospodarczy, w tym największy pracodawca Fabryka Kotłów „SEFAKO” S.A., produkujący kotły energetyczne dla ciepłowni, elektrowni, spalarni odpadów, kierowanych także na eksport do kilkudziesięciu krajów świata. W obowiązującym Miejscowym Planie Zagospodarowania Przestrzennego wyznaczono ponad 100 ha terenów inwestycyjnych, głównie przy przebiegającej przez gminę Linii Hutniczo-Szerokotorowej, łączącej Polskę z państwami Europy Wschodniej i dalej Dalekiego Wschodu. Jest to potencjał do budowy terminali przeladunkowych, zakładów produkcyjnych czy dużej logistyki. Rozwijający się przemysł funkcjonuje w pełnej symbiozie z przyrodą, bo kierunki produkcji nie szkodzą środowisku, a nawet są mu przyjazne i sprzyjające. Działają także w sferze jego ochrony (produkcja biowęgla „FLUID” S.A. czy przetwarzania surowców wtórnych „EKO-POL-WOS”).

Gmina posiada bardzo dobre walory przyrodnicze i turystyczne. Atrakcją jest korytarz ekologiczny wokół czystej rzeki Mierzawy z żyjącymi w niej między innymi pstrągami i rakami. Wielu mieszkańców, w szczególności ze Śląska, zdecydowało się tu wybudować domy letniskowe czy też przeprowadziło się na stałe. W ostatnich latach stworzono w gminie właściwe warunki do wypoczynku i rekreacji dla osób w niej mieszkających, pracujących i ją odwiedzających. Gmina spełnia także bazę na weekendowy wypoczynek z aglomeracji: Krakowa, Katowic, Częstochowy i Kielc. Przybywający do gminy turysta znajdzie tu nie tylko czyste środowisko i piękny krajobraz, lecz także wiele atrakcji dla relaksu i czynnego wypoczynku, oferowanych przez Ośrodek Sportu i Rekreacji jako jednostkę organizacyjną gminy. Turyści mogą skorzystać m.in. z: obiektów Bazy TKR, kompleksu basenów, kąpieliska, stadionu, hali sportowej, kompleksu boisk, placów zabaw, ścieżek rowerowych.

Istnieje odpowiednio urządzona baza hotelowa z gastronomią.

**W gminie Sędziszów warto żyć, pracować, odpoczywać.
SERDECZNIE ZAPRASZAMY.**

Burmistrz
Wacław Szarek

Kontakt:

Urząd Miejski
w Sędziszowie
ul. Dworcowa 20
28-340 Sędziszów

Wacław Szarek – Burmistrz Sędziszowa

www.sedziszow.pl
email: um@sedziszow.pl
tel.: (41) 381 11 27 do 130, 381 10 77
faks: (41) 311 11 31

Infrastruktura PKP PLK i LHS

Korytarz ekologiczny rzeki Mierzawy

Nowa część Fabryki Kotłów "SEFAKO" S.A.

Baza turystyczna z kąpieliskami

Zespół basenów w kompleksie sportowym



Gmina Szczurowa



Gmina Szczurowa położona jest w województwie małopolskim, u podnóża Kotliny Sandomierskiej. Na 119 km kw. zamieszkuje blisko 10 tys. mieszkańców. Wiodącą gałęzią gospodarki są rolnictwo i zakłady przetwórstwa rolno-spożywczego. Tutaj krzyżują się szlaki komunikacyjne z Warszawy do Krynicy i z Tarnowa do Krakowa, a wkrótce poprzez zjazd będzie nowe połączenie z autostradą A4 wschód-zachód. Wysoki stopień urbanizacji, dobrze rozwinięta infrastruktura, bliskość dużych aglomeracji – krakowskiej, śląskiej i Tarnowa, ułatwienia komunikacyjne poprzez oddaną do użytku ośmiokilometrową obwodnicę Szczurowej i planowaną kolejną – południową obwodnicę, pokłady gazu ziemnego i kruszyw naturalnych, zarezerwowane w planie zagospodarowania przestrzennego tereny inwestycyjne dla przedsiębiorców, rozbudowywana sieć kanalizacyjna wraz z oczyszczalnią ścieków i w całości zwodociągowana gmina, odno-

wione centra miejscowości, powstające obiekty sportowo-rekreacyjne, nowoczesne place zabaw, dogodne warunki kształcenia, administracja przychylna mieszkańcom, racjonalna polityka gospodarowania budżetem gminnym i pozyskiwanie dużych ilości środków europejskich – to priorytety, dzięki którym Szczurowa staje się coraz bardziej interesującym partnerem gospodarczym i atrakcyjnym miejscem do osiedlania się w gminie przychylniej dla mieszkańców.

Władze gminy w rejonie nowej obwodnicy Szczurowej tworzą tzw. strefę aktywności gospodarczej, przeznaczoną dla inwestorów, którzy planują nowe miejsca pracy. Stwarzając dogodne warunki do rozwoju mieszkalnictwa i inwestowania, samorząd zmienił plan zagospodarowania przestrzennego i zarezerwował nowe obszary pod osiedla mieszkaniowe, głównie w okolicach lasów i działki rekreacyjne w rejonach pożwirowych zbiorników wodnych.

Gmina posiada również do zagospodarowania pod przyszłe inwestycje obiekty komunalne, z którymi można zapoznać się na stronie gminnego portalu www.szczurowa.pl.

Szczurowszczyzna to także jeden z regionów Małopolski o najlepiej kultywowanym folklorze i sztuce ludowej. Prężnie działają tutaj zespoły folklorystyczne i kapele przy Szkółce Muzykowania Ludowego „Pastuszkowe Granie”, zespół folklorystyczny „Scurosko Magierecka”, zespół regionalny „Pojawianie” z Pojawia oraz orkiestry dęte ze Szczurowej i Uścia Solnego.

Szczurowa to także region chętnie odwiedzany przez miłośników weekendowych wycieczek oraz wędkarzy i ornitologów, bo wizytówką gminy są łagodny mikroklimat, ciekawe krajobrazowo okolice, gdzie dominują rozległe pola uprawne, łąki, rzeki, lasy i zagajniki. Nizinny pejzaż uzupełniają liczne zabytki, stanowiące perłę architektury sakralnej i dworskiej.



Urząd Gminy w Szczurowej

ul. Lwowska 3, 32-820 Szczurowa, tel. (14) 671 44 55, e-mail: ug@szczurowa.pl, www.szczurowa.pl

Tarnów placem budowy

W mieście pod Górą św. Marcina zrealizowano ostatnio kilkadziesiąt inwestycji, odnowiono wszystkie elementy infrastruktury, a wydatki sięgnęły setek milionów złotych. W 2011 roku sfinalizowano lub kontynuowano wiele ważnych przedsięwzięć, które odmieniają wizerunek miasta oraz poprawiają jego atrakcyjność inwestycyjną



Jednym z priorytetów jest poprawa dostępności – zarówno zewnętrznej, jak i wewnętrznej – komunikacyjnej miasta. Dlatego właśnie samorząd Tarnowa kontynuował prace nad jedną z najważniejszych miejskich inwestycji drogowych, czyli połączeniem Tarnowa z powstającą autostradą A4. Powstaje zupełnie nowy, prawie dwukilometrowy odcinek o parametrach 2x2, który umożliwi wjazd z węzła autostradowego Tarnów-Północ na teren miasta. Dodatkowo w ramach tego zadania w 2011 roku rozpoczęła się budowa największego tarnowskiego ronda u zbiegu ulicy Błonie i alei Jana Pawła II. Jego koszt to prawie siedem milionów złotych, w tym dofinansowanie z Programu Operacyjnego Infrastruktura i Środowisko wynosi prawie 5,5 mln zł. Kolejnym zadaniem, które w znaczący sposób wpłynie na skrócenie czasu potrzebnego na dotarcie do miasta i na komfort poruszania się po jego ulicach, jest rozpoczęta niedawno modernizacja linii kolejowej E 30 na odcinkach Kraków–Tarnów–Rzeszów. Łączna wartość inwestycji, realizowanej na terenie Tarnowa przez PKP Polskie Linie Kolejowe, wyniesie ponad 200 mln zł, z czego 100 mln zostanie zainwestowane w poprawę układu drogowego. Najważniejsze planowane inwestycje obejmą m.in. budowę wiaduktu drogowego o długości ok. 285 m w ciągu ulicy Zbylitowskiej, przebudowę wiaduktów kolejowych w ciągu ulic Tuchowskiej i Lwowskiej, budowę wiaduktów kolejowych w ciągu ulic Dąbrowskiego-Al. Tarnowskich i Gum-



Tarnowski Teatr im. L. Solskiego

niskiej oraz przebudowę wiaduktów w ciągu ulic Czerwonych Klonów, Warsztatowej i Krakowskiej. Przeprowadzone prace umożliwią w przyszłości realizację tzw. wewnętrznej południowej obwodnicy miasta.

Rozpoczęto także rozbudowę Strefy Aktywności Gospodarczej (SAG) po południowej stronie Zakładów Mechanicznych. W ramach inwestycji powstanie m.in. rondo na skrzyżowaniu ulic Czystej i Mościckiego oraz droga, umożliwiająca dojazd do nowych terenów inwestycyjnych. Cały projekt zakłada poszerzenie oraz scalenie istniejącej SAG poprzez kompleksowe uzbrojenie nowych terenów pod lokowanie inwestycji przemysłowych i usługowych. Po zakończeniu prac teren przeznaczony pod inwestycje powiększy się o 36 ha. Inwestycja współfinansowana jest z Małopolskiego Regionalnego Programu Operacyjnego.

Miasto, które chce odnieść długookresowy sukces gospodarczy, musi umieć stworzyć swoim mieszkańcom dobre warunki życia, pracy, funkcjono-

wania czy też pobytu i wypoczynku. Do najważniejszych wyznaczników jakości życia można zaliczyć m.in. zróżnicowanie oferty edukacyjnej oraz atrakcyjne propozycje spędzania wolnego czasu, dlatego po półtorarocznym remoncie oddano do użytku nową siedzibę Tarnowskiego Teatru im. L. Solskiego. W wyniku modernizacji, na fundamentach zabytkowego „Sokoła” powstał nowoczesny i funkcjonalny obiekt, posiadający najnowocześniejszą tzw. technologię sceny. Koszt przebudowy wyniósł 15 mln zł, z czego blisko 8 mln pochodziło ze środków unijnych. Rozpoczęto także przebudowę i rewaloryzację budynku Bractwa Strzeleckiego na potrzeby Biura Wystaw Artystycznych – Galerii Miejskiej. Mieszkańcy uzyskają atrakcyjny obiekt w znakomitej lokalizacji, sprzyjającej wypoczynkowi wśród zieleni. Całkowity koszt inwestycji to prawie 5,5 mln zł. Wysokość dotacji z MRPO to ponad 3 mln zł.

Wiele dzieje się także na polu edukacji. W samym tylko

2011 roku, w II Liceum Ogólnokształcącym uruchomiona została klasa z programem matury międzynarodowej. To jedyna szkoła publiczna w Małopolsce oferująca tego typu program. Tarnowski magistrat wspiera również ideę utworzenia w Państwowej Wyższej Szkole Zawodowej kierunków artystycznych. Być może już od roku akademickiego 2012/2013 młodzież tarnowska będzie miała możliwość kształcenia się na dwóch kierunkach muzycznych oraz dwóch plastycznych. Studenci nowych kierunków będą korzystać m.in. z infrastruktury gruntownie zmodernizowanego i rozbudowanego Zespołu Szkół Plastycznych. To obecnie najnowocześniejsza plastyczna szkoła średnia w Polsce. Prace związane z jej modernizacją kosztowały blisko 17 mln zł. Inwestycja ta została dofinansowana kwotą przeszło 14 mln zł ze środków unijnych, z Programu Infrastruktura i Środowisko, oraz kwotą 200 tys. zł przez Ministerstwo Kultury i Dziedzictwa Narodowego. ■

Tomice dla aktywnych



Gmina Tomice leży w powiecie wadowickim. Obejmuje obszar 41,5 km kw. oraz sołectwa: Lgota, Radocza, Tomice, Witanowice, Woźniki, Zygodowice, liczy 7500 mieszkańców

Gmina leży w dolinie rzeki Skawy, na granicy Pogórza Wielickiego i Śląskiego. Fragment doliny ze stawami rybnymi o powierzchni 747 ha stanowi część obszaru Natura 2000 pn. Dolina Dolnej Skawy.

Tomice to gmina rolnicza z wielowiekowymi tradycjami hodowli ryb i uprawy wikliny. Należy do Stowarzyszenia „Dolina Karpia”, działającego na obszarze dawnego księstwa zatorskiego. Świadcami historii gminy są zabytkowe kościoły w Woźnikach i Radocz, kapliczki przydrożne i pomniki lotników amerykańskich w Zygodowicach i ofiar pacyfikacji w Lgocie.

Podmiejski charakter gminy, w połączeniu z dobrze roz-



W gminie Tomice jest 747 ha obszarów chronionych Natura 2000

winiętą siecią dróg i infrastrukturą komunalną, wywołuje napływ nowej ludności, rozwój budownictwa mieszkaniowego i usług. Gmina stawia na

zrównoważony rozwój, ochronę dziedzictwa przyrodniczo-kulturowego, poprawę warunków życia, pracy i wypoczynku. Do aktywnego spę-

dzania wolnego czasu zachęcają szlaki turystyczne, warunki do uprawiania turystyki kajakowej, wędkarstwa, kąpieli i fotografii przyrodniczej. ■



ZAWOJA to:

- znakomita lokalizacja u stóp Babiej Góry, świetny punkt wypadowy na Babią Górę (najrozleglejsza panorama Beskidów, wschody słońca, zjawisko „morza mgieł”), do pasma Policy i Jałowca oraz schroniska na polanie Markowe Szczawiny,
- Babiogórski Park Narodowy,
- doskonałe miejsce dla letniego i zimowego wypoczynku,
- bogata oferta dla narciarzy i snowboardzistów: Ośrodek Narciarski PKL „Mosorny Groń” z nowoczesną koleją krzesełkową oraz wyciągi orczykowe (Baca, Wojtek, Kolisty Groń),
- raj dla lubiących aktywność i rowerzystów: amatorów i profesjonalistów (Beskidy TOUR, MTB Maraton, ENDURO Country, Zawody o Puchar Polski w Zjeździe na Rowerach – Diverse Downhill Contest),
- niepowtarzalne warunki wypoczynku rodzinnego oraz wypoczynku dla dzieci i młodzieży w ramach np. zielonych szkół: doskonałe miejsca spacerowe i widokowe, spokój, dogodnie zlokalizowane punkty widokowe, bogactwo szlaków turystycznych i ścieżek rowerowych, Szlak Papieski,
- dobrze przygotowana baza noclegowa i gastronomiczna ze stylowymi karczmami, smaczną regionalną kuchnią, pola namiotowe, gospodarstwa agroturystyczne, wypożyczalnie sprzętu narciarskiego,
- gościnni mieszkańcy,
- atrakcyjne imprezy plenerowe,
- przystępne ceny usług turystycznych.



Widok na Tatry z Rzepisk

Fot. S. Pytel (2)

Gmina na cztery pory roku

Bogactwo naturalne gminy Bukowina Tatrzańska stawia ją na czele najbardziej atrakcyjnych turystycznie samorządów w kraju. Każdy, kto lubi wędrówki po górach w porze jesienno-letniej, albo zimowe szusowanie po stokach narciarskich, przybywając do Bukowiny, trafi do raj



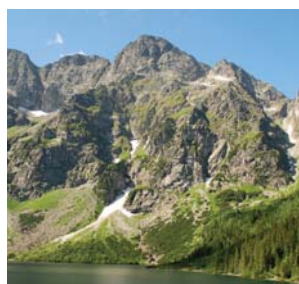
Gmina Bukowina Tatrzańska obejmuje ziemie leżące na styku dwóch krain oddzielonych rzeką Białką, rzeką rwącą, czystą, wypływającą z serca Tatr. Na jej lewym brzegu znajduje się Podhale, na prawym Spisz. Ich odrębność, odmienna historia i kultura, a jednocześnie wzajemne przenikanie się, tworzą specyficzny klimat „pogranicza”, dostrzegany na pierwszy rzut oka i stanowiący o niepowtarzalności. Na terenie gminy Bukowina Tatrzańska znajdują się najważniejsze obiekty polskich Tatr: Morskie Oko, Rysy, Dolina Pięciu Stawów Polskich, Orla Perć, Wołoszyn, Świnica.

Gmina jest atrakcyjna o każdej porze roku. Wiosną, latem i jesienią można przemierzać

Na terenie gminy Bukowina Tatrzańska znajdują się:

Morskie Oko, Rysy, Dolina Pięciu Stawów Polskich, Orla Perć, Wołoszyn, Świnica.

tatrzańskie szlaki, które liczą ok. 210 km, zimą oddać się białemu szaleństwu na wspaniałych trasach narciarskich, sztucznie dośnieżonych i oświetlonych, które liczą ogółem 30 km, a przez cały rok można korzystać z basenów termalnych, największych i najnowocześniejszych tego typu obiektów w Europie. Baseny z wodą termalną znakomicie odprężają



Mięguszowieckie szczyty

mięśnie czy to po górskich wędrówkach, biegach, czy intensywnych zjazdach. Warto również odkryć atmosferę oraz smak zdrowych, tradycyjnych potraw w regionalnych restauracjach.

Gminę tworzy osiem wsi. Na grzbietach i stokach Pogórza Gliczarowskiego rozciąga się Bukowina Tatrzańska, a w dolinach leżą Groń i Le-

śnica, zaś najbardziej na południe wysunięte są Brzegi. W dolinie Białki na lewym jej brzegu znajdują się Białka Tatrzańska, a na przeciwnym Czarna Góra, Jurgów i Rzepiska. Okolice te posiadają swoisty klimat. Pokrywa śnieżna utrzymuje się od grudnia do marca, a w wyższej położonych partiach do końca kwietnia. Ponad 120 dni w roku jest bezwietrznych, co przy dużym nasłonecznieniu pozbawionych lasów grzbietów Pogórza Gubałowskiego tworzy mikroklimat ciepły i suchy. Osią komunikacyjną są: droga krajowa nr 49 z Nowego Targu do granicy państwa w Jurgowie oraz droga wojewódzka nr 960, prowadząca przez Bukowinę Tatrzańską do granicy państwa w Łysej Polanie. ■

Gmina w metalu wykuta



Świątyni Górne to gmina, w której historia wspaniale łączy się z nowoczesnością i rozwojem. Czuć tu ducha świątyników wawelskich, których możemy wspominać, udając się na wyprawę w muzealne mury



Widok na Świątyni Górne z lotu ptaka

Świątyni to jedna z pięknie położonych miejscowości Pogórza Karpackiego. Z południowego zbocza rozciąga się malowniczy widok na łagodne wzniesienia Beskidów z wyniosłą Babią Górą. W dali majaczą Gorce, a na wschodzie rysują się Pieniny. W pogodne i słoneczne dni odsłaniają się ostre i ośnieżone szczyty Tatr. Patrząc ze Świątyni w kierunku północnym, można spojrzeć na Kraków „z góry” – tak jak według legendy kilka wieków temu uczyniła to Królowa Jadwiga, która – jadąc z Węgier do Polski – po raz pierwszy Kraków zobaczyła ze świątynickiego wzgórza.

O gminie Świątyni mówią, że jest w metalu wykuta. Już od czasów biskupa Radziwiłła kwitło tutaj rzemiosło metalowe i tak pozostało do dnia dzisiejszego. W świątynickim Muzeum Ślusarstwa, zlokalizowanym w zabytkowym budynku

Przywiązanie mieszkańców do tradycji, wrodzona przedsiębiorczość oraz znakomita lokalizacja sprawiają, że **Świątyni mają olbrzymi potencjał rozwojowy.**

Szkoły Ślusarskiej, można do dzisiaj podziwiać repliki szabli i zbroi husarskich, produkowanych w Świątynikach. Najważniejszym jednak działem muzeum jest kolekcja zabytkowych kłódek, zamków oraz narzędzi ślusarskich i kowalskich. Rzemiosło ślusarsko-kowalskie przez ponad 800 lat stanowiło podstawę utrzymania i główne źródło dochodu świątyniczian.

Tradycje kłódkarstwa podtrzymuje w Świątynikach Gali-



Zbroja husarska w Muzeum Ślusarstwa w Świątynikach

cyjska Izba Gospodarcza, zrzeszająca przedsiębiorców z terenu gminy (w gminie zarejestrowanych jest prawie 1000 podmiotów gospodarczych), poprzez organizację warsztatów kłódkarskich dla młodzieży podczas imprez, które odbywają się na terenie miejscowości.

Na szczególną uwagę zasługuje znajdująca się w świątynickim muzeum jedyna w Polsce ekspozycja pamiątek zwią-

zanych z pracą Świątyników wawelskich. Najcenniejsze z nich to: pastel „Portret świątynika Katedry Wawelskiej St. Synowca” pędzla L. Wyczółkowskiego, talar podzwonny dzwonników zygmunto-wskich, strój świątynika Katedry Wawelskiej oraz liczne fotografie i dokumenty. Co roku w ostatni weekend września odbywa się MUZE-OBRANIE, podczas którego można zapoznać się z bogatymi zbiorami muzeum oraz wziąć udział w szeregu towarzyszących imprez atrakcji.

Przywiązanie mieszkańców do tradycji, wrodzona przedsiębiorczość, a także znakomita lokalizacja Świątyni Górnych „u progu Tatr” oraz w pobliżu królewskiego miasta Krakowa sprawiają, że Świątyni mają olbrzymi potencjał rozwojowy jako miejsce atrakcyjne dla turystów z kraju i zagranicy.



GMINA ALWERNIA

województwo
małopolskie

Urząd Miejski w Alwerni
ul. Zbigniewa Gęsikowskiego 7
32-566 Alwernia
tel.: (12) 283 11 15
faks: (12) 283 17 92
urząd@alwernia.pl
www.alwernia.pl

burmistrz: Jan Rychlik
przewodniczący
rady miejskiej: Marek Skowronek

powierzchnia gminy:
75,27 km kw.
liczba ludności: 12 500



Alwernia to pięknie położona nadwiślańska gmina o malowniczych widokach z kompleksami leśnymi i zalewem wodnym, posiadającym zaplecze rekreacyjno-sportowe i łowisko dla wędkarzy. W obrębie gminy położone są dwa parki krajobrazowe: Rudniański Park Krajobrazowy i Tenczyński Park Krajobrazowy. Ze względu na wartości przyrodnicze gmina znajduje się w strefie krajobrazu chronionego. Liczne szlaki piesze i rowerowe, wiodące po najciekawszych zakątkach i obok owianych mgłą historii zabytków, zainteresują poszukujących ciszy i wiejskiego klimatu turystów.



POWIAT BRZESKI

województwo
małopolskie

Starostwo Powiatowe w Brzesku
ul. Głowackiego 51
32-800 Brzesko
tel.: (14) 663 31 11
faks: (14) 663 23 43
sp@powiatbrzeski.pl
www.powiatbrzeski.pl

starosta: Andrzej Potępa
przewodniczący
rady powiatu: Kazimierz Brzyk

powierzchnia powiatu:
590 km kw.
liczba ludności: 91 701



Ziemia Brzeska to urozmaicony teren – niziny, góry, pola, lasy, czysta woda i wiele zabytków, reprezentujących różne style i epoki. Dobre warunki komunikacyjne umożliwiają szybkie dotarcie do gmin i malowniczych miejscowości, które z pewnością warto odwiedzić. Obszar powiatu obejmuje dwie odmienne krainy geograficzne: Kotlinę Sandomierską na północy i Pogórze Wiśnickie na południu. Obszary południowo-wschodnie, oparte o brzeg Dunajca, są ważnymi i popularnymi terenami turystyki pieszej i rowerowej, natomiast jezioro Czchowskie stwarza dogodne warunki do uprawiania sportów wodnych.



GMINA BRZESKO

województwo
małopolskie

Urząd Miasta i Gminy Brzesko
ul. Bartosza Głowackiego 51
32-800 Brzesko
tel.: (14) 686 31 00
faks: (14) 663 05 45
umbrzesko@brzesko.pl
www.brzesko.pl

burmistrz: Grzegorz Wawryka
przewodniczący
rady miejskiej: Krzysztof Ojczyk

powierzchnia gminy:
102,6 km kw.
liczba ludności: 36 029



Gmina Brzesko leży na pograniczu dwóch krain geograficznych: Pogórze Karpackiego i Kotliny Sandomierskiej. Na północ od gminy znajdują się największe skupiska roślinności łąkowej, które obfitują w wiele gatunków roślin chronionych (storczyk plamisty, mieczyk dachówkowaty, goździk pyszny, goryczka wąskolistna, kosaciec syberyjski, kruszczyk błotny). Malowniczość terenu gminy Brzesko i jej położenie sprzyja rozwojowi rekreacji oraz turystyki pieszej i rowerowej. Gmina Brzesko posiada zabytki – pałace, ruiny zamków, dworki, reprezentujące różne style i epoki.

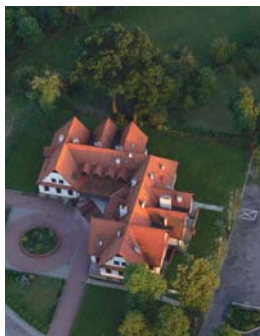


MIASTO I GMINA BRZESZCZE

województwo
małopolskie

Urząd Gminy w Brzeszczach
ul. Kościelna 4
32-620 Brzeszcze
tel.: (32) 772 85 00
faks: (32) 772 85 91
gmina@brzeszcze.pl
www.brzeszcze.pl

burmistrz: Teresa Jankowska
przewodniczący rady miejskiej:
Jacek Wawro
powierzchnia gminy: 46,13 km kw.
liczba ludności: 21 855



GINA CHARSZNICA

województwo
małopolskie

Urząd Gminy w Charsznicy
ul. Kolejowa 20
32-250 Charsznica
tel.: (41) 383 61 10
faks: (41) 383 62 40
gmina@charsznica.pl
www.charsznica.pl

wójt: Jan Żebrak
przewodniczący rady gminy:
Andrzej Pietrzyk
powierzchnia gminy: 78,28 km kw.
liczba ludności: 8027



GINA CHEŁMEK

województwo
małopolskie

Urząd Miejski w Chelмку
ul. Krakowska 11
32-660 Chelmek
tel.: (33) 844 90 00 do 10
faks: (33) 844 90 19
urzadmiejski@chelmek.pl
www.chelmek.pl

burmistrz: Andrzej Saternus
**przewodniczący
rady miejskiej:** Marek Palka
powierzchnia gminy:
27,24 km kw.
liczba ludności: ok. 13 000



Gmina Chelmek leży u zbiegu rzek Wisły i Przemszy, na ich lewym brzegu. Przez teren gminy przebiega trasa rowerowa, stanowiąca jeden z etapów szlaku, który wiedzie przez Kotlinę Oświęcimską, a ten z kolei łączy się z Europejską Trasą Rowerową R4 z Wiednia do Odessy oraz Greenway. Przez sołectwo Bobrek biegnie natomiast Szlak Architektury Drewnianej Województwa Małopolskiego. Warto zobaczyć także Zespół Pałacowo-Parkowy w Bobrku, Kościół pw. Matki Bożej Królowej Polski w Chelмку, Kamienie młyńskie, Pomnik Grunwaldzki na wzgórzu Skała, Pomnik w Paprotniku, Zespół Sakralny w Bobrku oraz Spichlerz.



GINA CHRZANÓW

województwo
małopolskie

Urząd Miejski w Chrzanowie
Aleja Henryka 20
32-500 Chrzanów
tel.: (32) 758 50 00
faks: (32) 623 37 86
sekretariat@chrzanow.pl
www.chrzanow.pl

burmistrz: Ryszard Kosowski
**przewodniczący
rady miejskiej:** Krzysztof Zubik
powierzchnia gminy:
79,44 km kw.
liczba ludności: 49 399



Położenie gminy Chrzanów na pograniczu Wyżyny Śląskiej i Krakowsko-Częstochowskiej, nad lewym dopływem Wisły – rzeką Chechło – sprawia, że tutejszy krajobraz jest bardzo zróżnicowany. Gmina Chrzanów to zarówno wzgórza z wyrobiskami kamieniołomów, jak i podmokła, pełna rozlewisk Kotlina Chrzanowska. Teren gminy w jednej trzeciej pokryty jest lasami. Wyjątkowo malownicze są Pogorzyce i Płaza. Wzniosłe wzgórza z licznymi lessowymi wąwozami oraz wąska dolina Płazanki tworzą klimat górskiego uzdrowiska. To właśnie stąd podziwiać można piękne panoramy Beskidów Zachodnich i Tatr.



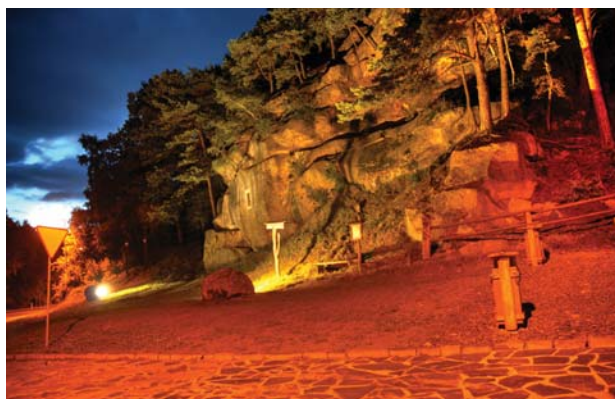
GMINA CIĘŻKOWICE

województwo
małopolskie

Urząd Gminy Ciężkowice
ul. Tysiąclecia 19
33-190 Ciężkowice
tel.: (14) 651 00 51
faks: (14) 651 00 51
ug@ciezkowice.pl
www.ciezkowice.pl

burmistrz: Zbigniew Jurkiewicz
przewodniczący
rady miejskiej: Zdzisław Szczerba

powierzchnia gminy:
103,22 km kw.
liczba ludności: 11 305



Cięzkowice to wiele atrakcji, dzięki którym turyści nie będą narzekać na nudę. Po noclegu w gospodarstwie agroturystycznym można się wybrać do rezerwatu przyrody nieożywionej „Skamieniałe Miasto”, zobaczyć pomniki przyrody lub zwiedzić tutejsze muzea i zabytkowe kościoły. Na miłośników białego szaleństwa czeka wyciąg w Jastrzębi oraz organizowane tam kuligi. Gmina otwiera się również na amatorów turystyki aktywnej, na których czekają wspaniałe widokowe szlaki, piesze i rowerowe. Niezależnie jednak od upodobań, każdy będzie raczył oczy pięknymi widokami.



GMINA CZARNY DUNAJEC

województwo
małopolskie

Urząd Gminy Czarny Dunajec
ul. Józefa Piłsudskiego 2
34-470 Czarny Dunajec
tel.: (18) 261 35 40
faks: (18) 261 35 30
gmina@czarny-dunajec.pl
www.czarny-dunajec.pl

wójt: Józef Babicz
przewodnicząca
rady gminy: Anna Palenik

powierzchnia gminy:
218,34 km kw.
liczba ludności: 21 190



Ziemię gminy Czarny Dunajec to i góry, i równiny, choć te pierwsze są w przewadze. Na terenach tych atrakcje znajdują zarówno miłośnicy rzadkich gatunków roślin, jak i zwierząt, które witają na te tereny w czasie wędrówki pomiędzy Babią Górą a Tatrami. Obok bogatych walorów środowiska przyrodniczego gmina Czarny Dunajec ma do zaoferowania turystyce nie mniej atrakcyjne zabytki i kulturę ludową. Perłą na skalę całego Podhala jest niewątpliwie zespół zagród w starym podhalańskim stylu. Objętych ochroną konserwatorską jest 120 z nich, wybudowanych na przełomie XVIII i XIX wieku.



GMINA CZCHÓW

województwo
małopolskie

Urząd Miejski w Czchowie
ul. Rynek 12
32-860 Czchów
tel.: (14) 662 17 10
faks: (14) 662 17 33
gmina@czchow.pl
www.czchow.pl

burmistrz: Marek Chudoba
przewodniczący rady miejskiej:
Włodzimierz Rabiasz
powierzchnia gminy: 66,40 km kw.
liczba ludności: ok. 9000



GMINA DĘBNO

województwo
małopolskie

Urząd Gminy Dębno
Wola Dębińska 240
32-852 Dębno
tel.: (14) 665 87 14
faks: (14) 665 87 22
sekretariat@gminadębno.pl
www.gminadębno.pl

wójt: Grzegorz Brach
przewodniczący rady gminy:
Stanisław Pierzga
powierzchnia gminy: 81 km kw.
liczba ludności: 14 600





POWIAT DĄBROWSKI

województwo
małopolskie

Starostwo Powiatowe
w Dąbrowie Tarnowskiej
ul. B. Joselewicza 5
33-200 Dąbrowa Tarnowska
tel.: (14) 642 24 31, faks: (14) 642 22 29
starosta.kda@powiatypolskie.pl
www.powiatdabrowski.pl

starosta: Tadeusz Kwiatkowski
przewodnicząca
 rady powiatu: Barbara Pobiegló

powierzchnia powiatu:
530 km kw.
liczba ludności: 58 664



Malowniczości terenu powiatu dąbrowskiego nadaje jego bezpośrednie sąsiedztwo: z zachodu – rzeka Dunajec – oraz ze wschodu – Wisła. Nieskażone przemysłem tereny są interesujące dla rozwoju rekreacji, sportu, turystyki konnej, rowerowej i pieszej. Głównymi walorami tych terenów są lasy pełne gajów, zwierzyny, ptactwa i owoców leśnych. Liczne lasy, rzeki i potoki, kolorowe pola uprawne urzekają malowniczymi krajobrazami oraz zaskakują interesującymi zabytkami architektury, a także przyrody. Na terenie powiatu dąbrowskiego występują pomniki przyrody, wpisane do rejestru pomników.



GMINA GNOJNIK

województwo
małopolskie

Urząd Gminy Gnojnik
32-864 Gnojnik 363
tel.: (14) 686 96 00
faks: (14) 686 96 00 wew. 10
gnojnik@ug.pl
www.ug.gnojnik.pl

wójt: Sławomir Paterek
przewodniczący rady gminy:
Ryszard Machał
powierzchnia gminy: 55 km kw.
liczba ludności: 7652

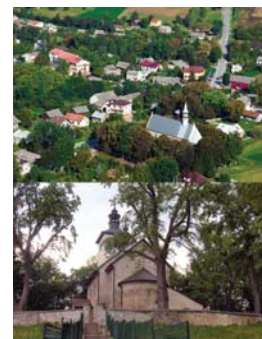


GMINA GOŁCZA

województwo
małopolskie

Urząd Gminy w Gołczy
Gołcza 80
32-075 Gołcza
tel.: (12) 388 60 03
faks: (12) 388 60 31
ug@golcza.pl
www.golcza.pl

wójt: Lesław Blacha
przewodniczący rady gminy:
Andrzej Dziubka
powierzchnia gminy: 90,27 km kw.
liczba ludności: 6597



POWIAT GORLICKI

województwo
małopolskie

Starostwo Powiatowe w Gorlicach
ul. Biecka 3
38-300 Gorlice
tel.: (18) 353 53 80
faks: (18) 353 75 45
starostwo@powiat.gorlice.pl
www.powiatgorlicki.pl

starosta: Mirosław Wędrychowicz
przewodniczący
 rady powiatu: Marek Bugno

powierzchnia powiatu:
967,36 km kw.
liczba ludności: ponad 110 000



Ziemia Gorlicka to doskonałe miejsce do wypoczynku i rekreacji przez okrągły rok. Coraz częściej wspaniałe walory tej ziemi odkrywają wybitni przedstawiciele świata kultury, nauki, biznesu i stale rosnące rzesze turystów. Sprzyjają temu: ciągle poszerzana baza turystyczna, atrakcje turystyczne oraz licznie występujące zabytki. Fenomenem Ziemi Gorlickiej jest też mnogość kilkusetletnich drewnianych kościołów. Dwa z nich (w Sękowej i Binarowej) wpisano na listę Światowego Dziedzictwa Kulturowego UNESCO. Pobyt na Ziemi Gorlickiej dostarczy niewątpliwie niezapomnianych wrażeń i pozostawi miłe wspomnienia.



MIASTO GRYBÓW

województwo
małopolskie

Urząd Miejski w Grybowie
ul. Rynek 12
33-330 Grybów
tel.: (18) 445 01 40
faks: (18) 445 02 02
umgrybow@pro.onet.pl
www.grybow.pl

burmistrz: Piotr Piechnik
przewodniczący rady miejskiej:
Józef Krok
powierzchnia gminy: 16,95 km kw.
liczba ludności: 6341



GMINA IWKOWA

województwo
małopolskie

Urząd Gminy Iwkowa
Iwkowa 468
32-861 Iwkowa
tel.: (14) 684 40 10
faks: (14) 684 40 60
ugiwkowa@poczta.onet.pl
www.iwkowa.pl

wójt: Bogusław Kamiński
przewodniczący rady gminy:
Tomasz Koprowski
powierzchnia gminy: 47,19 km kw.
liczba ludności: 6300



GMINA JERZMANOWICE- PRZEGINIA

województwo
małopolskie

Urząd Gminy Jerzmanowice-Przegonia
Jerzmanowice 372 B
32-048 Jerzmanowice
tel.: (12) 389 52 47
faks: (12) 389 55 21
gmina@jermanowice-przegonia.pl
www.jermanowice-przegonia.pl

wójt: Adam Piaśnik
**przewodniczący
rady gminy:** Zbigniew Synowiec

powierzchnia gminy:
68,39 km kw.
liczba ludności: 10 426



Charakterystyczną cechą krajobrazu gminy Jerzmanowice-Przegonia, jak i całej Jury Krakowsko-Częstochowskiej, są potężne skały wapienne, zwane ostańcami. Tworzą one wspaniałe widoki i mnóstwo okazji do uprawiania wspinaczki skałkowej, a liczne jaskinie, którymi usiane są ich zbocza, przyciągają sskrywanymi tajemnicami speleologów. Na terenie gminy znajdują się cztery szlaki turystyczne i dwa szlaki rowerowe. Wielbiciiele fauny i flory znajdą na tych terenach różnorodne gatunki roślin i zwierząt, zaś turyści, którzy interesują się architekturą, będą mogli odwiedzić liczne kościoły i inne zabytki.



GMINA JABŁONKA

województwo
małopolskie

Urząd Gminy Jabłonka
ul. 3-go Maja 1
34-480 Jabłonka
tel.: (18) 261 11 00
faks: (18) 261 11 48
sekretariat@jablonka.pl
www.jablonka.pl

wójt: Antoni Karlak
przewodniczący rady gminy:
Eugeniusz Moniak
powierzchnia gminy: 213,28 km kw.
liczba ludności: 16 796



GMINA JODŁOWNIK

województwo
małopolskie

Urząd Gminy Jodłownik
Plac III Rzeczypospolitej
34-620 Jodłownik 198
tel.: (18) 332 12 51
faks: (18) 332 11 21
gmina@jodlownik.pl
www.jodlownik.pl

wójt: Paweł Stawarz
przewodniczący rady gminy:
Wacław Chlipała
powierzchnia gminy: 72,43 km kw.
liczba ludności: 8398





GMINA JORDANÓW

województwo
małopolskie

Urząd Gminy w Jordanowie
ul. Rynek 2
34-240 Jordanów
tel.: (18) 269 35 10/11
faks: (18) 269 35 26
gmina-jordanow@rubikon.pl
www.gmina-jordanow.rubikon.pl

wójt: Stanisław Pudo
przewodniczący
 rady gminy: Adam Kawula

powierzchnia gminy:
92,65 km kw.
liczba ludności: 10 846



Przez tereny gminy Jordanów prowadzą szlaki turystyczne w kierunku Turbacza, Lubonia, Koskowej Góry i Okraglicy, a poprzez Halę Krupową dalej w kierunku Babiej Góry – najwyższego szczytu w Beskidzie Żywieckim. Tym, którzy chcą poznawać gminę, jeżdżąc na rowerze, polecamy dwie trasy rowerowe. Po gminie można wędrować także pieszo, samochodem, konno, a zimą na nartach. Tereny wchodzące w skład administracyjny gminy są mocno zalesione, tym samym powietrze jest czyste i zdrowe. Lasy obfitują w grzyby, maliny oraz czarne i czerwone jagody. Istniejące gospodarstwa agroturystyczne oferują dobre warunki do wypoczynku.



GMINA KLUCZE

województwo
małopolskie

Urząd Gminy Klucze
ul. Partyzantów 1
32-310 Klucze
tel.: (32) 642 85 08
faks: (32) 642 80 52
klucze@gmina-klucze.pl
www.gmina-klucze.pl

wójt: Kazimierz Ściażko
przewodniczący
 rady gminy: Józef Kaczmarczyk

powierzchnia gminy:
119 km kw.
liczba ludności: 15 000



O atrakcyjności gminy Klucze decyduje m.in. jej położenie w Jurze Krakowsko-Częstochowskiej, stąd występujące w tutejszym krajobrazie typowe wapienne elementy pejzażu zwane ostańcami. Przebiega tędy m.in. Szlak Orlich Gniazd – gratka dla miłośników turystyki pieszej i rowerowej. Prócz tego przez gminę wiedzie kilka innych lokalnych szlaków turystycznych. Jednym z ciekawszych miejsc jest unikat przyrodniczy i geograficzny na skalę europejską – Pustynia Błędowska, zwana polską Saharą. Kiedyś można było tu obserwować niezwykle miraż, zjawiska fatamorgany.



GMINA KRZESZOWICE

województwo
małopolskie

Urząd Miejski
w Krzeszowicach
ul. Grunwaldzka 4
32-065 Krzeszowice
tel./faks: (12) 252 08 90
sekretariat@um.krzeszowice.pl
www.krzeszowice.pl

burmistrz: Czesław Bartł
przewodniczący
 rady miejskiej: Stanisława Grzęda

powierzchnia gminy:
139,37 km kw.
liczba ludności: 31 827



Walory krajobrazowe gminy Krzeszowice – jurajskie dolinki, malownicze grupy skał wapiennych i rozległe lasy – kwalifikują większość terenu do obszarów o krajobrazie chronionym. Znaczna część gminy leży na terenie Zespołu Jurajskich Parków Krajobrazowych. Ziemia Krzeszowicka szczyci się wieloma atrakcyjnymi turystycznie obszarami i jest utkana siatką szlaków turystycznych – pieszych, rowerowych i dydaktycznych. Jest także bogata w liczne zabytki historyczne. Miłośników czynnego wypoczynku przyciąga największy w Polsce kompleks pól golfowych w Paczółtowicach.



GMINA KOSZYCE

województwo
małopolskie

Urząd Gminy Koszyce
ul. Elżbiety Łokietkówny 14
32-130 Koszyce
tel.: (41) 351 40 48
faks: (41) 351 40 52
ug@koszyce.gmina.pl
www.koszyce.gmina.pl

wójt: Stanisław Rybak
przewodniczący rady gminy:
Tadeusz Nawrot
powierzchnia gminy: 66,5 km kw.
liczba ludności: 5775



GMINA LIPNICA MUROWANA

województwo
małopolskie

Urząd Gminy w Lipnicy Murowanej
32-724 Lipnica Murowana 44
tel.: (14) 685 21 03
faks: (14) 685 21 02
gmina@lipnicamurowana.pl
www.lipnicamurowana.pl

wójt: Tomasz Gromala
przewodniczący rady gminy:
Józef Radzięta
powierzchnia gminy: 60,62 km kw.
liczba ludności: 5466



GMINA LANCKORONA

województwo
małopolskie

Urząd Gminy Lanckorona
ul. Krakowska 473
34-143 Lanckorona
tel.: (33) 876 35 95
faks: (33) 876 35 69
urząd@lanckorona.pl
www.lanckorona.pl

wójt: Zofia Oszacka
**przewodniczący
rady gminy:** Ryszard Frączek
powierzchnia gminy:
40,61 km kw.
liczba ludności: 6409



Lanckorona jest uroczą miejscowością wypoczynkową, która idealnie nadaje się na weekendowy wyjazd. Niektórzy nazywają ją płucami Krakowa, bowiem nie ma tu smogu i zgiełku ruchu ulicznego, a noclegi zapewniają różnorodne pensjonaty. Lanckorona jest też dobrym punktem wypadowym na wycieczki w Beskid Makowski, Dróżki Kalwaryjskie, do Wadowic i Krakowa. Lanckorona znana jest szczególnie w kręgach artystycznych. Gościła tu cała plejada znanych polskich malarzy, artystów, reżyserów, pisarzy i innych zagorzałych wielbicieli. Miejscowość ma duże możliwości rozwoju w kierunku turystyki upraw ekologicznych.



GMINA LIPNICA WIELKA

województwo
małopolskie

Urząd Gminy Lipnica Wielka
34-483 Lipnica Wielka na Orawie 518
tel.: (18) 263 45 95
faks: (18) 263 45 97
lipnicaw@gminyryp.pl
www.lipnicawielka.pl

wójt: Bogusław Jazowski
przewodniczący rady gminy:
Mariusz Wnenk
powierzchnia gminy: 67,47 km kw.
liczba ludności: 5866



GMINA LUBIEŃ

województwo
małopolskie

Urząd Gminy Lubień
32-433 Lubień 50
tel.: (18) 268 20 17
faks: (18) 268 20 35
gmina@lubien.pl
www.lubien.pl

wójt: Kazimierz Szczepaniec
przewodniczący rady gminy:
Stanisław Biedrończyk
powierzchnia gminy: 75,01 km kw.
liczba ludności: 9623





GMINA ŁAPANÓW

województwo
małopolskie

Urząd Gminy Łapanów
32-740 Łapanów 34
tel.: (14) 685 39 01
faks: (14) 685 39 00
ug@lapanow.pl
www.lapanow.pl

wójt: Jan Kulig
przewodniczący rady gminy:
Andrzej Śliwa
powierzchnia gminy: 71,18 km kw.
liczba ludności: 7630



GMINA ŁAPSZE NIŻNE

województwo
małopolskie

Urząd Gminy Łapsze Niżne
ul. Jana Pawła II 20
34-442 Łapsze Niżne
tel.: (18) 265 93 19
faks: (18) 265 93 15
gmina@lapszenizne.pl
www.lapszenizne.pl

wójt: Paweł Dziuban
przewodnicząca rady gminy:
Helena Klimczak
powierzchnia gminy: 124,79 km kw.
liczba ludności: 9063



GMINA ŁUKOWICA

województwo
małopolskie

Urząd Gminy Łukowica
34-606 Łukowica
tel.: (18) 333 50 21
faks: (18) 333 54 11
gmina@lukowica.iap.pl
www.lukowica.pl

wójt: Czesława Rządkosz
przewodnicząca rady gminy:
Maria Tomaszek
powierzchnia gminy: 69,71 km kw.
liczba ludności: 9708



GMINA MSZANA DOLNA

województwo
małopolskie

Urząd Miasta Mszana Dolna
ul. Piłsudskiego 2
34-730 Mszana Dolna
tel.: (18) 331 06 22
faks: (18) 331 15 55
miasto@mszana-dolna.pl
www.mszana-dolna.pl

burmistrz: Tadeusz Filipiak
**przewodniczący
rady miejskiej:** Adam Małec
powierzchnia gminy: 27,1 km kw.
liczba ludności: 17 160



GMINA MAKÓW PODHALAŃSKI

województwo
małopolskie

Urząd Miejski w Makowie
Podhalańskim
ul. Szpitalna 3
34-220 Maków Podhalański
tel.: (33) 874 97 00, faks: (33) 877 15 22
makow-podhalanski@um.pl
www.makow-podhalanski.pl

burmistrz: Paweł Sala
**przewodniczący
rady miejskiej:** Henryk Bania

powierzchnia gminy:
108,67 km kw.
liczba ludności: 16 069



Przybywając na teren gminy Maków Podhalański, żaden turysta nie znajdzie chwili na nudę. Można tu zwiedzać liczne zabytki lub oddać się różnym formom turystyki. Gmina oferuje: trzy trasy rowerowe – żółtą, czerwoną i niebieską, dwa szlaki tematyczne – Podbabiogórskie Ekomuzeum i Międzynarodową Trasę Pielgrzymkową „Szlak Maryjny” Częstochowa – Mariazell (Austria), pięć szlaków konnych oraz liczne szlaki turystyczne – cztery w Beskidzie Makowskim, jeden w Paśmie Jałowieckim Beskidu Żywieckiego i dwa w Paśmie Polic Beskidu Żywieckiego.



GMINA MUCHARZ

województwo
małopolskie

Urząd Gminy w Mucharzu
34-106 Mucharz 226
tel.: (33) 876 14 83
faks: (33) 873 90 05
gmina@mucharz.pl
www.mucharz.pl



wójt: Wacław Wądołny
przewodnicząca rady gminy:
Anna Fila
powierzchnia gminy: 37,32 km kw.
liczba ludności: 3951



GMINA NIEDŹWIEDŹ

województwo
małopolskie

Urząd Gminy Niedźwiedź
34-735 Niedźwiedź 233
tel.: (18) 331 70 02
faks: (18) 331 70 57
gmina@niedzwiedz.iap.pl
www.niedzwiedz.iap.pl



wójt: Janusz Potaczek
przewodniczący rady gminy:
Edward Krzysztofiak
powierzchnia gminy: 74,44 km kw.
liczba ludności: 6950

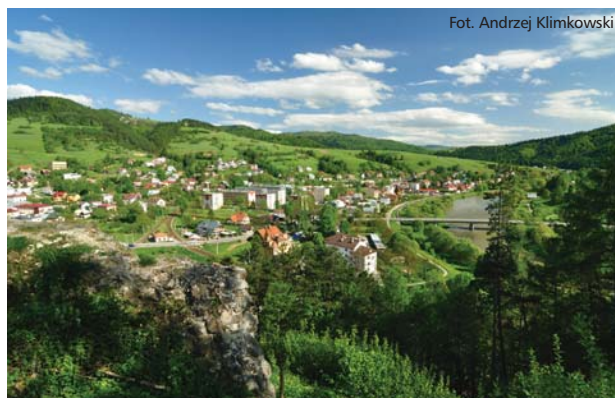


MIASTO I GMINA UZDROWSKA MUSZYNA

województwo
małopolskie

Urząd Miasta i Gminy
Uzdrowskiej Muszyna
Rynek 31, 33-370 Muszyna
tel.: (18) 471 40 09
faks: (18) 477 79 21
gmina@muszyna.pl
www.muszyna.pl

burmistrz: Jan Golba
**przewodniczący
rady gminy:** Jerzy Majka
powierzchnia gminy:
142 km kw.
liczba ludności: 11 697



Fot. Andrzej Klimkowski

Głównym bogactwem Muszyny i jej okolic są zasoby leczniczych wód mineralnych, wykorzystywanych do kuracji pitnej, kąpieli i aeroterapii w ośrodkach sanatoryjnych i do butelkowania przez miejscowe rozlewnie wód mineralnych. Niewątpliwą atrakcją jest możliwość bezpłatnego korzystania z ogólnodostępnych pijalni wód mineralnych i sezonowych punktów czerpalnych wód mineralnych, które gaszą pragnienie nawet w największy upał, wspaniale uzupełniając brakujące składniki mineralne w organizmie. Podczas wizyty w Muszynie turyści uczestniczyć mogą również w zimowych kuligach, letnich przejażdżkach dorożkami, wycieczkach na Słowację.



POWIAT MYŚLENICKI

województwo
małopolskie

Starostwo Powiatowe w Myślenicach
Mikołaja Reja 13
32-400 Myślenice
tel.: (12) 272 04 56
faks: (12) 272 12 14
starostwo@myslenicki.pl
www.myslenicki.pl

starosta: Józef Tomal
**przewodniczący
rady powiatu:** Henryk Migacz
powierzchnia powiatu:
673,3 km kw.
liczba ludności: 121 000



Fot. Łukasz Ślusarczyk, www.malopolskaznieba.pl

Przez teren powiatu myślenickiego przebiegają: Małopolski Szlak Papieski im. Jan Pawła II oraz dwie trasy Szlaku Architektury Drewnianej. Liczne szlaki turystyczne są w zdecydowanej większości niezbyt trudne i obfitują w wiele urokliwych miejsc oraz punktów widokowych. Biegą z dolin na prawie każdy ciekawszy szczyt oraz wszystkimi głównymi grzbietami. W Dobczycach utworzono ścieżkę turystyczną „Śladami Historii”. W Sieprawiu rozwija się turystyka sakralna, związana z sanktuarium Błogosławionej Anieli Salawy oraz zwiedzaniem miejsc kultu religijnego w Łagiewnikach, Kalwarii i Wadowicach.



GMINA MYŚLENICE

województwo
małopolskie

Urząd Miasta i Gminy w Myślenicach
ul. Rynek 8/9
32-400 Myślenice
tel.: (12) 639 23 00
faks: (12) 639 23 05
info@myslenice.pl
www.myslenice.pl

burmistrz: Maciej Ostrowski
przewodniczący
 rady miejskiej: Jerzy Grabowski

powierzchnia gminy:
153,7 km kw.
liczba ludności: 40 541



Myślenice to moc atrakcji zarówno dla mieszkańców, jak i przyjezdnych. Cykliści mogą szaleć na ponad 30 km tras rowerowych, a turyści piesi przemierzać szlaki o różnym stopniu trudności. Miłośnicy sportów grawitacyjnych skorzystają m.in. z trasy downhillowej, znajdującej się pod najdłuższą w Polsce jednoosobową kolejką krzesełkową, a w zimie na początkujących i doświadczonych wielbicieli białego szaleństwa czeka profesjonalny stok narciarski. Aktywni skorzystają również z nowoczesnych kortów tenisowych, skateparku czy basenów, a w ramach relaksu ze strzelnicy sportowej oraz centrum spa.



GMINA NOWY WIŚNICZ

województwo
małopolskie

Urząd Miejski Nowy Wiśnicz
Rynek 38
32-720 Nowy Wiśnicz
tel.: (14) 685 09 12
faks: (14) 685 09 11
um@nowywisnicz.pl
www.nowywisnicz.pl

burmistrz: Stanisław Gaworczyk
przewodniczący
 rady miejskiej: Jerzy Łacny

powierzchnia gminy:
82,49 km kw.
liczba ludności: 13 298



Ziemia wiśnicka zachęca nie tylko do jednodniowych wycieczek, lecz także do dłuższego pobytu. Bogata historia, dobry klimat, czyste środowisko naturalne oraz gościnni ludzie – to istotne fundamenty perspektywicznej oferty ziemi wiśnickiej. Założone na początku XVII wieku miasto Nowy Wiśnicz zachowało wiele zabytków z czasów lokacji. Najcenniejszym z nich jest zamek Kmitów i Lubomirskich. Tuż obok zamku znajdują się zabudowania dawnego klasztoru Karmelitów Bosych oraz ruiny zabytkowego XVII-wiecznego kościoła pw. Chrystusa Salvatora. Warto również zwrócić uwagę m.in. na barokowy kościół parafialny i ratusz.



POWIAT OLKUSKI

województwo
małopolskie

Starostwo Powiatowe w Olkuszu
ul. Mickiewicza 2
32-300 Olkusz
tel.: (32) 643 04 14
faks: (32) 643 04 90
spolkusz@sp.olkusz.pl
www.sp.olkusz.pl

starosta: Jerzy Kwaśniewski
przewodniczący
 rady powiatu: Krzysztof Dąbrowski

powierzchnia powiatu:
622,19 km kw.
liczba ludności: 114 426



Turystyczna atrakcyjność powiatu olkuskiego wynika zarówno z jego lokalizacji (bliskość Krakowa i Oświęcimia, Częstochowy i Ojcowskiego Parku Narodowego), jak i warunków przyrodniczo-krajoznawczych oraz historycznych. Do największych atrakcji historycznych stolicy powiatu należą zabytki miejskie: Bazylika Mniejsza pw. św. Andrzeja Apostoła w Olkuszu wraz z unikalnymi organami Jana Hummła, a także zabytkowe kamieniczki wokół rynku. Przez powiat prowadzi Szlak Orlich Gniazd. Warto zobaczyć także Pustynię Będowską z przełomem Białej Przemszy, dolinę rzeki Dłubni oraz liczne ostańce skalne.



GMINA OLKUSZ

województwo
małopolskie

Urząd Miasta i Gminy Olkusz
ul. Rynek 1
32-300 Olkusz
tel.: (32) 626 01 00
faks: (32) 626 01 03
poczta@umig.olkusz.pl
www.olkusz.eu

burmistrz: Dariusz Rzepa
przewodniczący
 rady miejskiej: Jan Kucharczyk

powierzchnia gminy:
150,66 km kw.
liczba ludności: 50 366



Przez gminę Olkusz przebiegają szlaki turystyczne: Orlich Gniazd, Warowni Jurajskich, Powstańców 1863 roku, Gwarków, Pustynny, Partyzancki, Krajoznawczy. Są tu również trzy trasy rowerowe, związane z centralnym położeniem miasta w ciągnącym się od Krakowa przez Olkusz po Wieluń Zespole Jurajskich Parków Krajobrazowych, ekologiczno-kulturowym systemie obszarów chronionego krajobrazu. W Olkuszu warto zobaczyć: Bazylikę Mniejszą pw. św. Andrzeja Apostoła, Organy Hummła, Grodzisko Stary Olkusz oraz Muzea: Afrykanistyczne, Twórczości Władysława Wołkowskiego, Regionalne PTTK i Pożarnictwa Ziemi Olkuskiej.



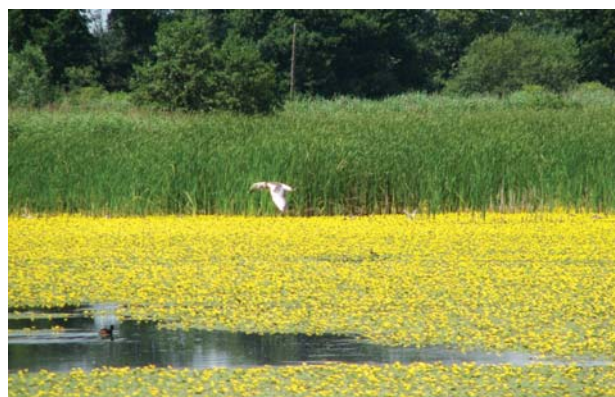
GMINA OŚWIĘCIM

województwo
małopolskie

Urząd Gminy Oświęcim
ul. Zamkowa 12
32-600 Oświęcim
tel.: (33) 844 95 00
faks: (33) 844 95 10
gmina@oswiecim-gmina.pl
www.oswiecim-gmina.pl

wójt: Małgorzata Grzywa
przewodniczący
 rady gminy: Piotr Śreniawski

powierzchnia gminy:
74,84 km kw.
liczba ludności: 17 337



Gmina Oświęcim leży we wschodniej części Kotliny Oświęcimskiej, w widłach rzek Wisły i Soły. Tworzy ją 12 sołectw: Babice, Broszkowice, Brzezinka, Dwory II, Grojec, Harmężę, Pławy, Poręba Wielka, Rajsko, Stawy Monowskie, Włosienica, Zaborze. Obszar gminy to ciekawa okolica dla pasjonatów historii (Szlak Architektury Drewnianej, stanowisko archeologiczne, obiekty zabytkowe – w tym wpisany na Listę Światowego Dziedzictwa UNESCO Muzeum Auschwitz-Birkenau w Brzezince), jak również atrakcyjne miejsce wycieczek rowerowych i spacerów (starorzecza, obszar Natura 2000, liczne stawy hodowlane).



GMINA PAŁECZNICA

województwo
małopolskie

Urząd Gminy Pałecznicza
ul. Św. Jakuba 11
32-109 Pałecznicza
tel.: (41) 384 80 37
faks: (41) 384 81 07
urzad@palecznica.pl
www.palecznica.pl

wójt: Gawęł Marcin
przewodniczący
 rady gminy: Wądek Grzegorz

powierzchnia gminy:
47,95 km kw.
liczba ludności: 3732



Pałecznicza nie jest gminą turystyczną, jednak ze względu na bliskie położenie Krakowa, naturalne środowisko, malownicze krajobrazy, liczne wąwozy z ciekami wodnymi oraz porastającymi ich brzegi roślinami endemicznymi posiada predyspozycję do rozwoju turystyki, zwłaszcza zaś turystyki weekendowej. Każdy znajdzie tutaj coś dla siebie: pielgrzymi szlak Małopolska Droga św. Jakuba, miłośnicy turystyki rowerowej – Rowerowy Szlak Kościuszkowski, wielbicieli zabytków – barokowy Kościół pw. św. Jakuba Apostoła w Pałeczniczy, trzy zespoły dworsko-parkowe – w Nadzowie, Pieczonogach i Lelowicach-Kolonii.



GMINA PCIM

województwo
małopolskie

Urząd Gminy
Pcim
32-432 Pcim 563
tel.: (12) 274 80 50
faks: (12) 274 87 54
info@pcim.pl
www.gminapcim.pl

wójt: Daniel Obajtek
**przewodnicząca rady
gminy:** Małgorzata Węgrecka

powierzchnia gminy:
88,59 km kw.
liczba ludności: 10 722



Ze względu na położenie w bliskości gór oraz dużą lesistość terenu gminę Pcim charakteryzuje zróżnicowana flora i fauna, w tym około 40 chronionych gatunków roślin. Ciekawym elementem tradycyjnej kultury lokalnej są Kliszczacy, czyli górale myślenicy, zamieszkujący gminę. Do dziś w wielu przysiółkach można usłyszeć gwarę kliszczacką i podziwiać swoisty styl architektoniczny tej grupy etnicznej. Większość zabytków reprezentuje budownictwo ludowe: chałupy kliszczackie oraz obiekty gospodarcze: stodoły, spichlerze, kuźnie. Najważniejsze zabytki gminy Pcim stanowią kościoły oraz kamienne i drewniane kapliczki.



GMINA POLANKA WIELKA

województwo
małopolskie

Urząd Gminy Polanka Wielka
ul. Długa 61
32-607 Polanka Wielka
tel.: (33) 848 80 08
faks: (33) 848 80 09
gmina@polanka-wielka.pl
www.polanka-wielka.pl

wójt: Mariusz Figura
**przewodniczący
rady gminy:** Stanisław Orlanka

powierzchnia gminy:
24,08 km kw.
liczba ludności: 4282



W pejzażu gminy dominują pola i łąki. Z okolicznych zalesionych pagórków wypływają strumienie i potoki, zasilające w wodę miejscowe stawy hodowlane, które zajmują setki hektarów, rozciągając się w dolinie Wisły, Skawy i Wieprzówki. Dolina Karpia obejmuje obszar historycznego zagłębia hodowli karpia, znanego już w średniowieczu. Gmina posiada szereg wartych zainteresowania obiektów zabytkowych, w tym: kościół św. Mikołaja z przełomu XIII i XIV wieku, zespół pałacowy wraz z parkiem w Polance, datowany na początki XVII wieku, cmentarz parafialny z 1847 roku, XIX-wieczne kapliczki przydrożne.



POWIAT PROSZOWICKI

województwo
małopolskie

Starostwo Powiatowe
w Proszowicach
ul. 3 Maja 72, 32-100 Proszowice
tel.: (12) 386 18 46
faks: (12) 386 29 33
starosta@proszowice.upow.gov.pl
www.proszowice.upow.gov.pl

starosta: Zbigniew Wójcik
**przewodnicząca
rady powiatu:** Elżbieta Grela

powierzchnia powiatu:
414,57 km kw.
liczba ludności: 43 561



Powiat proszowicki zachęca do odwiedzenia i spędzenia czasu na wiele sposobów, jest bowiem nie tylko obszarem cennym krajozrazowo, lecz także – ze względu na oferowane możliwości rekreacji – zarówno w formie pieszej, jak i rowerowej. Przez powiat przebiegają szlaki historyczno-turystyczne, m.in.: Szlak Kościuszkowski, szlak rowerowy Młyny Doliny Szreniawy oraz Szlak Architektury Drewnianej. Na terenie powiatu zachowało się wiele zabytków architektury sakralnej i świeckiej, zaliczanych do miejscowych atrakcji turystycznych, w tym zabytkowe kościoły, dwory, pałace oraz przydrożne kapliczki i figurki.



MIASTO I GMINA PROSZOWICE

województwo
małopolskie

Urząd Miasta i Gminy Proszowice
ul. 3 Maja 72
32-100 Proszowice
tel.: (12) 386 10 05
faks: (12) 386 15 55
um@proszowice.pl
www.proszowice.pl

burmistrz: Jan Makowski
przewodniczący
rady miejskiej: Jacek Doniec

powierzchnia gminy:
100,04 km kw.
liczba ludności: 16 452



Gmina miejsko-wiejska Proszowice leży zaledwie 30 km od Krakowa. Odwiedzając jej miejscowości, warto zatrzymać się, by zobaczyć kościół pw. św. Wojciecha w Kościelcu, kościół pw. św. Małgorzaty i św. Stanisława w Żębocinie, kościół pw. św. Jana Chrzciciela w Proszowicach oraz zabytkowy młyn nad Szreniawą w Klimontowie. Wizytę na terenie gminy szczególnie dobrze zaplanować podczas wiodących lokalnych imprez, do których zalicza się pełne atrakcji Dni Proszowic oraz hucznie obchodzone dożynki gminne, a od dwóch lat spektakularne, letnie Proszowickie Zawody Balonowe.

GINA OLEŚNO

województwo
małopolskie

Urząd Gminy Olesno
ul. Jagielly 1
33-210 Olesno
tel.: (14) 642 29 71
faks: (14) 642 29 71
ugolesno@poczta.fm
www.olesno.intarnet.pl

wójt: Witold Morawiec
przewodniczący rady gminy:
Leszek Nowak
powierzchnia gminy: 77,77 km kw.
liczba ludności: 7626



GINA RACŁAWICE

województwo
małopolskie

Urząd Gminy w Racławicach
32-222 Racławice
tel.: (41) 384 4016
faks: (41) 384 40 43
ugraclawice@wp.pl
www.raclawice.pl

wójt: Adam Samborski
przewodniczący rady gminy:
Tadeusz Klimczyk
powierzchnia gminy: 59,18 km kw.
liczba ludności: 2566



GINA RADŁÓW

województwo
małopolskie

Urząd Miejski w Radłowie
ul. Kolejowa 7
33-130 Radłów
tel.: (14) 678 20 44
faks: (14) 678 28 18
sekretariat@gminaradlow.pl
www.gminaradlow.pl

burmistrz: Zbigniew Mączka
przewodniczący rady miejskiej:
Piotr Kapera
powierzchnia gminy: 86,02 km kw.
liczba ludności: 9768



GINA RADZIEMICE

województwo
małopolskie

Urząd Gminy Radziemice
Radziemice 74
32-107 Radziemice
tel.: (12) 385 62 44
faks: (12) 385 62 44
ug@radziemice.gmina.pl
www.radziemice.gmina.pl

wójt: Tomasz Wilk
przewodnicząca rady gminy:
Danuta Molong
powierzchnia gminy: 57,85 km kw.
liczba ludności: ok. 3600





GMINA RZEPIENNIK STRYŻEWSKI

województwo małopolskie

Urząd Gminy Rzepiennik Strzyżewski
33-163 Rzepiennik Strzyżewski 400
tel.: (14) 653 05 01
faks: (14) 653 05 02
rzepiennik@rzepiennik.pl
www.rzepiennik.pl

wójt: Kazimierz Fudala
przewodniczący rady gminy:
Aleksy Wołkowicz
powierzchnia gminy: 70 km kw.
liczba ludności: 7009



GMINA RZEZAWA

województwo małopolskie

Urząd Gminy Rzezawa
ul. Długa 21
32-765 Rzezawa
tel.: (14) 685 81 00
faks: (14) 685 81 20
gmina@rzezawa.pl
www.rzezawa.pl

wójt: Józef Słonina
przewodniczący rady gminy:
Michał Góra
powierzchnia gminy: 85,48 km kw.
liczba ludności: 10 707



GMINA SIEPRAW

województwo małopolskie

Urząd Gminy Siepraw
32-447 Siepraw 1
tel.: (12) 372 18 11
faks: (12) 372 18 06
gmina@siepraw.pl
www.siepraw.pl

wójt: Tadeusz Pitala
przewodniczący rady gminy:
Tadeusz Żaba
powierzchnia gminy: 31,92 km kw.
liczba ludności: 7672



MIASTO I GMINA SKAŁA

województwo małopolskie

Urząd Miasta i Gminy w Skale
Rynek 29
32-043 Skala
tel.: (12) 389 10 98
faks: (12) 389 10 98 w. 104
skala@skala.pl
www.skala.pl

burmistrz: Tadeusz Durlak
przewodnicząca rady miejskiej:
Jolanta Penkala
powierzchnia gminy: 74,3 km kw.
liczba ludności: 9778



GMINA SKRZYSZÓW

województwo małopolskie

Urząd Gminy Skrzyszów
33-156 Skrzyszów 642
tel.: (14) 632 63 30
faks: (14) 632 63 32
sekretariat@ug.skrzyszow.pl
www.skrzyszow.pl

wójt: Marcin Kiwior
przewodniczący rady gminy:
Bartłomiej Mąciór
powierzchnia gminy: 86,23 km kw.
liczba ludności: 13 399



GMINA SŁOPNICE

województwo małopolskie

Urząd Gminy w Słopnicach
34-615 Słopnice 911
tel.: (18) 332 62 00
faks: (18) 332 60 18
gmina@slopnice.pl
www.slopnice.pl

wójt: Adam Sołtys
przewodniczący rady gminy:
Józef Filipiak
powierzchnia gminy: 56,74 km kw.
liczba ludności: 6344





GMINA SPYTKOWICE

województwo
małopolskie

Urząd Gminy Spytkowo
34-745 Spytkowo 26
tel.: (18) 268 83 70
faks: (18) 268 89 61
urzad@spytkowoce.pl
www.spytkowoce.pl

wójt: Franciszek Sidelko
przewodnicząca rady gminy:
Barbara Dziur
powierzchnia gminy: 32,19 km kw.
liczba ludności: 4341



GMINA STRYSZAWA

województwo
małopolskie

Urząd Gminy Stryszawa
Stryszawa 17
34-205 Stryszawa
tel./faks: (33) 874 72 72
stryszawa@ug.pl
www.stryszawa.pl

wójt: Rafał Lasek
przewodniczący rady gminy:
Józef Pochopień
powierzchnia gminy: 113,24 km kw.
liczba ludności: 11 715



GMINA STARY SĄCZ

województwo
małopolskie

Urząd Gminy Stary Sącz
ul. Stefana Batorego 25
33-340 Stary Sącz
tel.: (18) 446 02 70
faks: (18) 446 02 73
gmina@stary.sacz.pl
www.stary.sacz.pl

Burmistrz zostanie wyłoniony
w wyborach uzupełniających
**przewodniczący
rady miasta:** Kazimierz Gizicki
powierzchnia gminy:
102 km kw.
liczba ludności: 23 000



Fot. R. Kumor

W Starym Sączu podziw wzbudza piękny rynek. Ze względu na średniowieczną zabudowę w 1954 roku Stary Sącz uznano za rezerwat urbanistyczny. Z uwagi na dobrze zachowane fortyfikacje obronne, zwane Wawelem Polski Południowej, miłośników historycznej architektury przyciąga zespół klasztorny klarysek. Warto odwiedzić gotycki kościół klasztorny pw. św. Trójcy i św. Klary z barokowym wystrojem, którego najcenniejszym zabytkiem jest ambona z drzewem Jessego z 1671 roku, a także Dom Kingi i mieszczkański „Dom na Dołkach” z XVII wieku, będący siedzibą Muzeum Regionalnego.



MIASTO SUCHA BESKIDZKA

województwo
małopolskie

Urząd Miejski w Suchoj Beskidzkiej
ul. Mickiewicza 19
34-200 Sucha Beskidzka
tel.: (33) 874 95 00
faks: (33) 874 22 66
info@sucha-beskidzka.pl
www.sucha-beskidzka.pl

burmistrz: Stanisław Lichosyt
**przewodniczący
rady miejskiej:** Bogusław Cwiękała
powierzchnia gminy:
27,65 km kw.
liczba ludności: 9483



Fot. Adam Wróbel. Zbiory Muzeum Miejskiego Suchoj Beskidzkiej

Nieprzeciętne walory krajobrazowe, wynikające z położenia w sercu Beskidów, oraz jeden z większych kompleksów zabytkowych w regionie to niewątpliwe atuty Suchoj Beskidzkiej. Obecnie w renesansowym zamku, zwanym Małym Wawelem, kwitnie działalność kulturalna, gastronomiczna i hotelowa. Na trasie zwiedzania nie może zabraknąć XVIII-wiecznej karczmy Rzym, która stanowi jeden z ginących przykładów architektury drewnianej, nawiązującej do tradycji budownictwa regionalnego, a przy tym bywa kojarzona jako pierwowzór karczmy, opisananej przez Mickiewicza w balladzie „Pani Twardowska”.



GMINA SUŁOSZOWA

województwo
małopolskie

Urząd Gminy Sułoszowa
32-045 Sułoszowa 1 80
tel.: (12) 389 60 28
faks: (12) 389 60 28 wew. 29
gmina@suloszowa.pl
www.suloszowa.pl

wójt: Stanisław Gorajczyk
przewodniczący rady gminy:
Kazimierz Pasternak
powierzchnia gminy: 53,38 km kw.
liczba ludności: 5863



GMINA SZCZUCIN

województwo
małopolskie

Urząd Miasta i Gminy Szczucin
ul. Wolności 3
33-230 Szczucin
tel.: (14) 643 62 78
faks: (14) 643 64 90
ugszczucin@poczta.onet.pl
www.szczucin.pl

burmistrz: Jan Sipiór
przewodniczący rady miejskiej:
Andrzej Gorzkowicz
powierzchnia gminy: 119,48 km kw.
liczba ludności: 13 354



GMINA TRZYCIĄŻ

województwo
małopolskie

Urząd Gminy Trzyciąż
Trzyciąż 99
32-353 Trzyciąż
tel.: (12) 389 40 02
faks: (12) 389 40 01
trzyciaz@ug.pl
www.trzyciaz.ug.pl

wójt: Roman Żelazny
przewodniczący rady gminy:
Lucjan Gajda
powierzchnia gminy: 96,56 km kw.
liczba ludności: 7130



GMINA WIELKA WIEŚ

województwo
małopolskie

Urząd Gminy Wielka Wieś
ul. Wesola 48
32-089 Wielka Wieś
tel.: (12) 419 17 01 do 04
faks: (12) 419 17 05
ug@wielka-wies.pl
www.wielka-wies.pl

wójt: Tadeusz Wójtowicz
przewodnicząca rady gminy:
Krystyna Sułko
powierzchnia gminy: 48,3 km kw.
liczba ludności: 10 007



MIASTO I GMINA TUCHÓW

województwo
małopolskie

Urząd Miejski w Tuchowie
ul. Rynek 1
33-170 Tuchów
tel.: (14) 652 51 76
faks: (14) 652 51 09
um@tuchow.pl
www.tuchow.pl

burmistrz: Mariusz Ryś
**przewodniczący
rady miejskiej:** Ryszard Wrona

powierzchnia gminy:
100 km kw.
liczba ludności: 18 115



Malowniczo położony Tuchów, którego historia sięga 1105 roku, jest uznawany za miasto pielgrzymów. Co roku sanktuarium Nawiedzenia Najświętszej Marii Panny w Tuchowie, podniesione w 2010 roku do godności Bazyliki Mniejszej, odwiedza blisko 200 tys. pielgrzymów, których przyciąga cudowny obraz Matki Boskiej Tuchowskiej – dzieło artysty ludowego, namalowane na lipowej desce. Świątynia wzniesiona w latach 1677–1682 kryje wspaniałe wnętrza barokowe i liczne wota dziękczynne. Na uwagę zasługują kilkanaście gminnych cmentarzy z czasów I wojny światowej, które znalazły się na szlaku wojennych nekropolii.



POWIAT WADOWICKI

województwo
małopolskie

Starostwo Powiatowe w Wadowicach
ul. Batorego 2
34-100 Wadowice
tel.: (33) 873 42 50
faks: (33) 823 24 33
biuro@powiat.wadowice.pl
www.powiat.wadowice.pl

starosta: Jacek Jończyk
przewodniczący
 rady powiatu: Józef Łasak

powierzchnia powiatu:
645,74 km kw.
liczba ludności: 158 077



Powiat wadowicki to doskonałe miejsce dla turystów. Można tu zwiedzić liczne zabytki oraz wędrować szlakami turystycznymi, podziwiając piękno tutejszej przyrody. Bazę turystyczną tworzą obiekty hotelowe i agroturystyczne. W rodzinnym rejonie Karola Wojtyły nie brak miejsc z nim związanych, w tym znajdujących się na biegnącym przez Wadowice Szlaku Bł. Karola Wojtyły. W Kalwarii Zebrzydowskiej znajduje się zespół kulturowo-krajobrazowy, a w Lanckoroniu rynek – obiekty wpisane na Listę Światowego Dziedzictwa Kultury UNESCO. W Inwałdzie można odwiedzić Park Miniatur oraz Park Rozrywki Dinolandia.



MIASTO WADOWICE

województwo
małopolskie

Urząd Miasta Wadowice
Pl. Jana Pawła II 23
34-100 Wadowice
tel. (33) 873 18 11
faks (33) 873 18 15
um@wadowice.pl
www.wadowice.pl

burmistrz: Ewa Filipiak
przewodniczący
 rady miejskiej: Zdzisław Szczur

powierzchnia gminy:
113 km kw.
liczba ludności: 37 455



Wadowice to przede wszystkim miejsce kojarzone z młodością Jana Pawła II, któremu poświęcony jest specjalny Szlak Karola Wojtyły, obejmujący związane z nim miejsca, jak dom rodzinny przy ul. Kościelnej, gdzie mieszkał przez 18 lat, Bazylika Mniejsza pw. Ofiarowania NMP, gdzie przyjął chrzest i pierwszą komunię św., koszary, w których służył, Dom Kultury, gdzie stawiał pierwsze kroki aktorskie, i oczywiście cukiernia, w której jadał osławione dziś kremówki. 6 km od Wadowic, w Inwałdzie, warto zwiedzić Park Miniatur „Świat Marzeń”, w którym podróż dookoła świata trwa zaledwie jeden dzień.



GMINA WOJNICZ

województwo
małopolskie

Urząd Gminy Wojnicz
Rynek 1
32-830 Wojnicz
tel.: (14) 679 01 08
faks: (14) 679 01 00
um@wojnicz.pl
www.wojnicz.pl

burmistrz: Jacek Kurek
przewodniczący
 rady miejskiej: Sebastian Wróbel

powierzchnia gminy:
78,6 km kw.
liczba ludności: 13 280



Fot. S. Wróbel

Położenie Wojnicza na skrzyżowaniu atrakcyjnych tras turystycznych województwa małopolskiego i zróżnicowany krajobraz czynią z gminy wymarzone miejsce wycieczek. Walory przyrodnicze z dobrze zachowaną florą i fauną obejmują pomniki przyrody i rezerwat, a naturalne bogactwo uzupełnia szereg cennych zabytków architektury świeckiej i sakralnej. Na piechurów czekają oznakowane trasy piesze, a na amatorów kąpeli i wędkarstwa – kąpieliska i łowiska na rzece Dunajec i okolicznych stawach. Szczególnie walory historyczne reprezentują zabytkowy rynek i park w Wojniczu, liczne kościoły i kapliczki przydrożne.



MIASTO I GMINA WOLBROM

województwo
małopolskie

Urząd Miasta i Gminy w Wolbromiu
ul. Krakowska 1
32-340 Wolbrom
tel.: (32) 644 23 04
faks: (32) 644 22 88
info@umigwolbrom.pl
www.wolbrom.pl

burmistrz: Jan Łaksa
przewodniczący
 rady miejskiej: Włodzimierz Żurek

powierzchnia gminy:
136,7 km kw.
liczba ludności: 23 429



Miasto i gmina Wolbrom leżą w jednym z najbardziej atrakcyjnych rejonów turystycznych – na Wyżynie Krakowsko-Częstochowskiej. Czyste powietrze, lasy, skałki wapienne i jaskinie sprzyjają tu rekreacji rodzinnej. Dzięki wysokiej rangi zasobom przyrodniczym i kulturowym część gminy włączono w Zespół Jurajskich Parków Krajobrazowych. Przez gminę przechodzą najatrakcyjniejsze szlaki turystyczne Jury: Szlak Orlich Gniazd i Szlak Warowni Jurajskich. Turystów zachwyca też Dolina Wodącej z ostańcami wapiennymi i jaskinią Biśnik, w której natrafiono na najstarsze w Polsce ślady bytności neandertalczyków.



GMINA ZABIERZÓW

województwo
małopolskie

Urząd Gminy Zabierzów
ul. Kolejowa 11
32-080 Zabierzów
tel.: (12) 285 21 16
faks: (12) 285 21 09
zabierzow@zabierzow.org.pl
www.zabierzow.org.pl

wójt: Elżbieta Burtan
przewodnicząca rady gminy:
Maria Kwaśnik
powierzchnia gminy: 99,59 km kw.
liczba ludności: 23 352



GMINA ZEMBRZYCE

województwo
małopolskie

Urząd Gminy Zembrzyce
34-210 Zembrzyce 540
tel.: (33) 874 60 02
faks: (33) 877 07 00
gmina@zembrzyce.pl
www.zembrzyce.pl

wójt: Eugeniusz Stypuła
przewodniczący rady gminy:
Łukasz Pałarski
powierzchnia gminy: 39,9 km kw.
liczba ludności: 5527



GMINA ŻEGOCINA

województwo
małopolskie

Urząd Gminy w Żegocinie
32-731 Żegocina
tel.: (14) 613 20 08
faks: (14) 613 20 08 w. 43
ug-zegocina@rozeta.com.pl
www.zegocina.pl

wójt: Jerzy Błoniarz
przewodniczący rady gminy:
Jan Marcinek
powierzchnia gminy: 35,23 km kw.
liczba ludności: 5166



GMINA ŁEKAWICA

województwo
śląskie

Urząd Gminy w Łekawicy
ul. Wspólna 24
34-321 Łekawica
tel.: (33) 865 16 01
faks: (33) 865 17 01
lekawica@lekawica.com.pl
www.lekawica.com.pl

wójt: Stanisław Baczyński
przewodniczący rady gminy:
Bronisław Stachura
powierzchnia gminy: 42 km kw.
liczba ludności: 4329





GMINA JEŻOWE

województwo podkarpackie

Urząd Gminy Jeżowe
Jeżowe 136A
37-430 Jeżowe
tel.: (15) 879 43 04
faks: (15) 879 43 42
jezowe@pro.onet.pl
www.gmina-jezowe.pl

wójt: Gabriel Lesiczka
przewodniczący
 rady gminy: Eugeniusz Ciak

powierzchnia gminy:
124 km kw.
liczba ludności: 10 169



Korzystne warunki klimatyczne, lasy – będące pozostałością Puszczy Sandomierskiej – i urozmaicona rzeźba terenu gminy Jeżowe wpływają na rozwój turystyki pieszej i rowerowej, a zwarte kompleksy leśne sprzyjają powstawaniu tras biegowych, ścieżek rowerowych oraz ścieżek zdrowia. W obrębie gminy Jeżowe znajduje się kilka obiektów o wysokich walorach turystycznych: park podworski w Nowym Narcie z charakterystycznym starodrzewem, leśniczówka w Groblach, cmentarzysko kurhanowe w Jeżowie oraz obozowisko mezołityczne i osada neolityczna w Sójkowej. Dodatkową atrakcją jest oryginalne rękodzieło sztuki wikliniarstwa.



MIASTO I GMINA RYMANÓW

województwo podkarpackie

Urząd Miasta i Gminy Rymanów
ul. Mitkowskiego 14a
38-480 Rymanów
tel. (13) 435 50 06
faks (13) 435 57 65
gmina@rymanow.pl
www.rymanow.pl

burmistrz: Wojciech Farbaniec
przewodniczący
 rady miejskiej: Henryk Smolik

powierzchnia gminy:
12,39 km kw.
liczba ludności: 3571



Gmina Rymanów leży na terenie Dołów Jasielsko-Sanockich oraz części Beskidu Niskiego, zwanej Wzgórzami Rymanowskimi, które stanowią skupisko niewysokich, lecz malowniczych, kopulastych gór, pokrytych lasami i polanami. Najczęściej odwiedzane przez turystów szczyty to Jawornik, Mogiła, Sucha Góra i Dział, osiągające wysokości ponad 600 m n.p.m. Ze wzgórz roztaczają się piękne widoki na okolicę; przy dobrej pogodzie z Kopy można dojrzeć Tatry. Teren gminy uatrakcyjnia dostępność Wisłoka, stwarzająca idealne warunki do kąpeli. W wielu miejscowościach można podziwiać zabytki architektury drewnianej.



GMINA I MIASTO ULANÓW

województwo podkarpackie

Urząd Gminy i Miasta Ulanów
ul. Rynek 5
37-410 Ulanów
tel.: (15) 876 30 41
faks: (15) 873 60 53
miasto@ulanow.iap.pl
www.ulanow.pl

burmistrz: Stanisław Garbacz
przewodniczący
 rady miejskiej: Edward Małek

powierzchnia gminy:
119,5 km kw.
liczba ludności: 8905



Miasto i gmina Ulanów leżą w widłach dwóch rzek Sanu i Tanwi, w sąsiedztwie dużych kompleksów leśnych. Znane są z historycznych związków z flisactwem, które pozwoliło na dynamiczny rozwój. Do dziś tradycja jest kultywowana przez mieszkańców, a co roku odbywają się w Ulanowie Ogólnopolskie Dni Flisactwa, połączone z Dniami Ulanowa. Położenie Ulanowa i jego mikroklimat przesycony jodem sprawiają, że wypoczynek jest tu ciekawy i zdrowy. Piękne widoki, zabytki, woda i dobra baza noclegowa oraz regionalne akcenty, choćby kulinarne, zachęcają do odwiedzenia flisackiego miasta i malowniczych okolic.



GMINA JELEŚNIA

województwo
śląskie

Urząd Gminy w Jeleśni
ul. Plebańska 1
34-340 Jeleśnia
tel.: (33) 863 07 00
faks: (33) 863 67 97
gminajelesnia@interia.pl
www.jelesnia.pl

wójt: Marian Czamota
przewodniczący
 rady gminy: Jan Pindel

powierzchnia gminy:
170,51 km kw.
liczba ludności: 13 488



Fot. Paweł Szewczyk

Jeleśnię, będącą siedzibą gminy wiejskiej, można zaliczyć do głównych miejscowości turystycznych Beskidu Żywieckiego, gdzie czekają doskonałe warunki noclegowe oraz szlaki wiodące w kierunku Pilska i Babiej Góry. Ważnym elementem, wpływającym na atrakcyjność gminy, jest sztuka ludowa, do tej pory odgrywająca ważną rolę w życiu codziennym społeczności lokalnej. Dzieła twórców ludowych można podziwiać w Gminnym Ośrodku Kultury, a lokalne tradycje folklorystyczne pozostają żywe dzięki zespołom „Romanka” z Sopotni Małej, „Jedlicki” z Pewli Wielkiej, „Eśta” z Sopotni oraz kabaretowi „U Bacy” z Jeleśni.



MIASTO I GMINA SZCZKOCINY

województwo
śląskie

Urząd Miasta i Gminy Szczekociny
ul. Senatorska 2
42-445 Szczekociny
tel. (34) 355 70 50
faks (34) 355 71 65
umig@szczekociny.pl
www.szczekociny.pl

burmistrz: Krzysztof Dobrzyniewicz
przewodnicząca rady
miasta i gminy: Teresa Niechciał

powierzchnia gminy:
17,98 km kw.
liczba ludności: 8500



Zabytki, piękno przyrody, walory turystyczno-rekreacyjne oraz otwarci i serdeczni mieszkańcy Szczekocina sprawiają, że warto obrać je za cel podróży. Tutejsze krajobrazy i stawy urzekają, a leśne zakątki zadziwiają bogactwem flory i fauny. Malowniczy pejzaż współgra z życzliwością społeczności lokalnej, której członkowie szanują swoje korzenie i ponad sześćsetletnią historię. Istotnym motorem rozwoju turystyki jest przepływająca przez miasto i gminę Pilica i jej dopływy oraz liczne zbiorniki wodne i kompleksy stawów rybnych, umożliwiające wędkowanie i korzystanie z różnych form turystyki wodnej.



MIASTO I GMINA POŁANIEC

województwo
świętokrzyskie

Urząd Miasta i Gminy Połaniec
ul. Ruszczańska 27
28-230 Połaniec
tel.: (15) 865 03 05
faks: (15) 865 03 28
sekretariat@umig.polaniec.pl
www.polaniec.pl

burmistrz: Jacek Tamowski
przewodniczący
 rady miejskiej: Stanisław Lolo

powierzchnia gminy:
74,92 km kw.
liczba ludności: 11 864



Fot. Dawid Glica

Miasto i gmina Połaniec zajmują część Kotliny Sandomierskiej, a ich pofałdowany teren rozcinają doliny Wisły, Czarnej, Wschodniej i Kanału – Strumienia. Zwiedzając gminę, warto zwrócić uwagę na malowniczy przełom Wisły w okolicy Połańca i Winnicy. Do ciekawych miejsc, polecanych przyjezdnym, zalicza się Kopiec Kościuszki, w miejscu obozowania wojsk Kościuszki, oraz skarpe wiślaną z niezwykłym widokiem na dolinę rzeki. Miłośników zabytków przyciągają: dworek szlachecki w Ruszczy z przełomu XVIII i XIX wieku, zespół kościoła parafialnego pw. św. Marcina z barokową kaplicą z XVIII wieku i XVIII-wieczny cheder.



STOLICA PODHALA NOWY TARG

Urząd Miasta w Nowym Targu ul. Krzywa 1, 34-400 Nowy Targ, tel. 18 261 12 00, fax 018 266 23 12

umnt@um.nowytarg.pl



Zabytki

barokowy kościół pw. Św. Katarzyny patronki miasta
drewniany kościółek Św. Anny z piękną polichromią
dziewiętnastowieczny Ratusz



Hokej

lodowisko z bazą sportową
drużyna hokejowa
19 krotny mistrz Polski



Jarmark Podhalański

sierpniowa impreza plenerowa oparta na handlu
prezentacja rzemiosła tradycyjnego
występy gwiazd estrady polskiej



Przestrzeń rekreacyjna

lotnisko sportowe
narciarskie trasy biegowe i trasy rowerowe
wyciągi narciarskie



Sport masowy

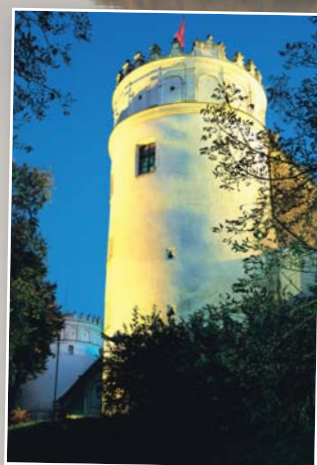
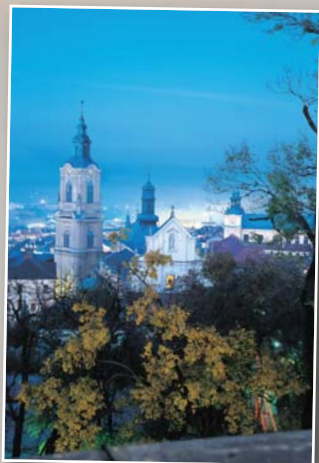
splów kajakowy na Dunajcu
bieg narciarski im. Jana Pawła II
turystyka gorczańska



Miasto ze smakiem

nowotarskie lody tradycyjne
szlak bacówkowy
z niepowtarzalnym oscypkiem
szeroka baza gastronomiczna





Nasza piękna Małopolska

