



Federacja Związków i Stowarzyszeń Gmin i Powiatów RP
Centrum Prawa Miejscowego

EDUKACJA W GMINIE, POWIECIE I WOJEWÓDZTWIE

**- z wzorami
regulaminów i uchwał**



Federacja Związków i Stowarzyszeń Gmin i Powiatów RP
CENTRUM PRAWA MIEJSCOWEGO

**EDUKACJA
W GMINIE, POWIECIE
I WOJEWÓDZTWIE**

**- z wzorami
regulaminów i uchwał**

Fundacja Rozwoju Samorządności i Prasy Lokalnej
Kraków 1999

Centrum Prawa Miejsceowego
Federacja Związków i Stowarzyszeń
Gmin i Powiatów RP

Przewodniczący Rady Programowej:
Kazimierz Barczyk

Kolegium redakcyjne:
Agata Gałuszka, Maciej Korkuć, Grzegorz Kuźma,
Jarosław Litwin, Piotr Łanoszka, Tomasz Pęcherz,
Tomasz Połetek (sekretarz), Paweł Stańczyk (przewodniczący),
Michał Świtalski

Adres Redakcji:
ul. Grodzka 28, 31-004 Kraków
tel. (012) 616 14 82, 421 53 89, tel./fax (012) 421 93 12

Nr konta: Fundacja Rozwoju Samorządności
i Prasy Lokalnej
BPH III o/Kraków 320000221150-10601406-19552-27000-500101

Druk:
KHK s.c., ul. Dunajewskiego 6/406, Kraków

Redakcja tomu „Edukacja w gminie, powiecie
i województwie – z wzorami regulaminów i uchwał”:
Agata Gałuszka, Wiesław Misztal, Paweł Stańczyk

ISBN 83-87853-15-1

SPIS TREŚCI

Słowo wstępne – Kazimierz Barczyk	7
I. Kalendarium reformy oświaty	8
II. Gmina, powiat, województwo - zadania i kompetencje w zakresie oświaty	9
1. Założenia ogólne nowego systemu edukacji	9
2. Gmina	10
3. Powiat	11
4. Województwo	12
III. Zadania kuratora oświaty - Jerzy Lackowski	14
IV. Tworzenie nowej sieci szkół	17
1. Uchwała Rady Miasta Krakowa w sprawie ustalenia sieci szkół podstawowych, gimnazjów i zespołów szkół ogólnokształcących oraz utworzenia granic obwodów w Krakowie.	18
2. Skok na głęboką wodę - doświadczenia z prac nad siecią szkół – Józef Ratajczak.	24
3. Uchwała Rady Miejskiej w Sosnowcu w sprawie podjęcia działań zmierzających do likwidacji Publicznej Szkoły Podstawowej nr 2 im Ignacego Kałagi w Sosnowcu, ul. Ignacego Kałagi 1.	27
4. Uchwała Rady Miejskiej w Sosnowcu w sprawie przekształcenia ośmioletnich szkół podstawowych w sześciolletnie szkoły podstawowe w Sosnowcu.	28
5. Uchwała Rady Miejskiej w Sosnowcu w sprawie ustalenia planu sieci publicznych szkół podstawowych prowadzonych przez miasto Sosnowiec.	31
6. Uchwała Rady Miejskiej w Sosnowcu w sprawie założenia i prowadzenia przez Miasto publicznego Gimnazjum Nr 1 w Sosnowcu	34
7. Sieć szkół w Sosnowcu. Sprawozdanie Wydziału Edukacji Urzędu Miejskiego w Sosnowcu.	35

8. Ustalenie planu sieci i granic obwodów publicznych gimnazjów w Mieście i Gminie Niepołomice	38
9. Uchwała Rady Miejskiej w Niepołomicach w sprawie założenia Gimnazjum w Niepołomicach	49
10. Uchwała Rady Miejskiej w Niepołomicach w sprawie likwidacji Szkoły Podstawowej Nr 1 im. Tadeusza Kościuszki w Niepołomicach z dniem 31 sierpnia 2000 r.	50
11. Informacja dla rodziców kl. VI o zamiarze likwidacji szkoły podstawowej	51
12. Uchwała Rady Miejskiej w Libiążu w sprawie likwidacji Szkoły Podstawowej Nr 1 w Libiążu.	53
13. Uchwała Rady Miejskiej w Libiążu w sprawie założenia gimnazjum w Libiążu	54
14. Załącznik nr 1 do uchwał Rady Miejskiej w Libiążu	55
15. Uchwała Rady Miejskiej w Libiążu w sprawie likwidacji przedszkoli samorządowych prowadzonych w formie zakładów budżetowych i utworzenia przedszkoli samorządowych prowadzonych w formie jednostek budżetowych.	56
16. Uchwała Rady Gminy w Sieprawiu w sprawie założenia Gimnazjum w Sieprawiu.	57
17. Uchwała Rady Gminy w Sieprawiu w sprawie przekształcenia Szkoły Podstawowej im. Tadeusza Kościuszki w Sieprawiu i utworzenia Zespołu Placówek Oświatowych w Sieprawiu.	58
18. Uchwała Rady Powiatu w Kwidzynie w sprawie przekształcenia Szkoły Podstawowej w Czechówce.	59
19. Uchwała Rady Gminy w Sieprawiu w sprawie opłat za świadczenia publicznych przedszkoli prowadzonych przez Gminę Siepraw.	60
20. Uchwała Rady Gminy w Sieprawiu w sprawie przekształcenia Szkoły Podstawowej w Łyczance.	61
21. Uchwała Rady Powiatu w Kwidzynie w sprawie przekształcenia Szkoły Podstawowej Specjalnej przy Specjalnym Ośrodku Szkolno-wychowawczym w Kwidzynie	62
22. Uchwała Rady Powiatu w Kwidzynie w sprawie założenia Gimnazjum Specjalnego przy Specjalnym Ośrodku Szkolno-Wychowawczym w Kwidzynie.	63

23. Akt Założycielski Szkoły Publicznej	64
IV. Statuty, regulaminy	65
1. Ramowy statut publicznej sześcioletniej szkoły podstawowej	65
2. Ramowy statut publicznego gimnazjum	72
3. Statut szkoły	79
4. Regulamin konkursu na stanowisko dyrektora szkoły lub innej placówki oświatowo-wychowawczej	89
V. Finansowanie oświaty, lokalny bon oświatowy	95
1. Uchwała Rady Gminy w Tarnowie w sprawie szczegółowych zasad ustalania dotacji na działalność dydaktyczną i opiekuńczo-wychowawczą przedszkoli oraz szkół publicznych prowadzonych przez osoby prawne i fizyczne na obszarze Gminy Tarnów.	96
2. Uchwała Rady Gminy w Sieprawiu w sprawie zmiany formy finansowania przedszkoli i bibliotek w Gminie Siepraw.	98
3. Kwidzyński model zarządzania szkołami - doświadczenia i osiągnięcia	101
4. Informacja o Federacji Związków i Stowarzyszeń Gmin i Powiatów RP	108

Szanowni Państwo!

W ramach prac Federacji Związków i Stowarzyszeń Gmin i Powiatów RP powstała kolejna książka poświęcona reformie edukacji.

Edukacja jest jednym z głównych zadań samorządu terytorialnego. Przede wszystkim gminy, ale także powiaty i województwa mają zadania i kompetencje w tym zakresie.

Dokonujące się zmiany w organizacji i finansowania szkół i innych placówek edukacyjnych wymagają ciągłego podnoszenia wiedzy przez radnych i pracowników samorządowych. Potrzeby w tym zakresie były zgłaszane w trakcie licznych konferencji organizowanych przez Federację w tym w czasie Forum Powiatów i Forum Regionów RP.

Publikacja, którą oddajemy do rąk Państwa dotyczy przede wszystkim samorządu terytorialnego. Porusza także kwestie zadań administracji rządowej. Federacja realizuje program szkoleń i promocji dla samorządu terytorialnego w zakresie reform ustrojowych., książka jest kolejnym jego elementem.

Reforma edukacji przeszła w stadium realizacji. Rady gmin podjęły uchwały o nowej sieci szkół. Przygotowywane jest rozpoczęcie pracy przez gimnazja. W nowym systemie oświaty szczególna rola przypada jednostkom samorządu terytorialnego odpowiedzialnym za funkcjonowanie oświaty na swoim terenie.

Przedstawiona państwu publikacja stanowi podsumowanie pierwszego etapu wprowadzania reformy jakim było ustalenie sieci szkół. W publikacji zawarte są wzorcowe rozwiązania prawa miejscowego dotyczące organizowania i finansowania oświaty w gminie.

Przy prezentacji problematyki edukacji w jednostkach samorządu terytorialnego trzeba zwrócić uwagę na fakt, że od roku szkolnego 1999/2000 samorządy uzyskują szerszą swobodę w ukształtowaniu systemu finansowania oświaty. ***Oznacza to na przykład możliwość podjęcia przez każdą gminę czy powiat decyzji o pilotażowym wdrożeniu własnego systemu bonu oświatowego.*** To zaś otwiera drogę do racjonalizacji wydatków przeznaczonych na finansowanie edukacji. Przykład tego rodzaju rozwiązania modelowego (Kwidziń) zamieszczony jest także w niniejszym wydawnictwie.

Przekazując publikację dziękuje wszystkim przedstawicielom samorządów, którzy w ramach Centrum Prawa Miejscowego, nadsyłając materiały pomogli przy realizacji wydawnictwa.

Kazimierz Barczyk
Przewodniczący Federacji Związków i Stowarzyszeń
Gmin i Powiatów RP

I. Kalendarium Reformy Edukacji

1999 rok

- 1 marca - 15 maja lekcje informacyjne dla przyszłych gimnazjalistów (obecnie szóstoklasistów)
- 15 marca - uchwały rad gminnych o nowej sieci szkół podstawowych i gimnazjów
- 30 marca - przekazanie rodzicom uczniów klas VI informacji o rejonowym gimnazjum i warunkach przyjęcia dziecka do szkoły
- 15 kwietnia - powierzenie stanowisk dyrektorom gimnazjów
- 30 kwietnia - 31 maja zapisy dzieci do gimnazjum
- 1 września - początek nauki pierwszych klas gimnazjalnych (nowe programy w klasach I-IV sześcioletnich szkół podstawowych i I klasie gimnazjum)

2001/2002 rok

- Pierwszy rok funkcjonowania pełnych trzyklasowych gimnazjów

2002 rok

- Utworzenie pierwszej klasy szkół ponadgimnazjalnych
- Kwiecień - pierwszy ogólnopolski sprawdzian kompetencji po sześcioletniej podstawówce
- Maj - pierwszy ogólnopolski egzamin po gimnazjum
- Maj i czerwiec - pierwsza nowa matura, ale według starych programów dla uczniów liceów (w pięcioletnich technikach będzie o rok później)

2005 rok

- Pierwsza nowa matura według zreformowanych programów szkolnych

II. GMINA, POWIAT, WOJEWÓDZTWO - zadania i kompetencje w zakresie oświaty

Wstęp

Reforma oświaty weszła w stadium realizacji. Jest ona jedną z czterech wielkich reform wprowadzanych przez Rząd Jerzego Buzka. Dwie daty są tutaj charakterystyczne. 1 stycznia 1999 roku, kiedy niemal wszystkie placówki oświatowe przeszły pod władzę samorządów lokalnych i 1 września tego roku, gdy zaczęła działalność nowe, sześcioletnie szkoły podstawowe i trzyletnie gimnazja z nowymi programami nauczania. W perspektywie dalszych trzech lat, reformie podlegać będzie szkolnictwo średnie. Wtedy, po ukończeniu gimnazjum, młodzież będzie miała do wyboru trzyletnie licea sprofilowane lub dwuletnie zawodowe. Efektem ma być upowszechnienie wykształcenia na poziomie średnim /ok. 80 % młodzieży ma się legitymować uzyskaniem matury/ i wyższym /ok. 40 % młodzieży/.

Założenia ogólne nowego systemu edukacji

* Za nadzór pedagogiczny w całości odpowiada kurator oświaty usytuowany w zespolonej administracji rządowej reprezentowanej w terenie przez wojewodę, w przypadku szkolnictwa artystycznego - minister kultury i sztuki.

* Spod nadzoru kuratora wyłączeniu podlegają szkoły prowadzone przez Ministerstwo Obrony Narodowej, Ministerstwo Sprawiedliwości i Ministerstwo Spraw Wewnętrznych i Administracji, które kształcą dla potrzeb tych resortów.

*Do systemu opieki społecznej przechodzi organizowanie opieki nad dziećmi pozbawionymi domu rodzinnego.

* Ustawa o systemie oświaty nie ogranicza możliwości zakładania i prowadzenia przez jednostkę samorządu terytorialnego szkół, których prowadzenie nie należy do ich zadań własnych

* Osoby prawne i fizyczne mogą zakładać szkoły i placówki publiczne po uzyskaniu wpisu do ewidencji prowadzonej przez jednostkę samorządu terytorialnego, która jest zobowiązana do prowadzenia danego typu publicznych szkół i placówek

* Szkoła publiczna prowadzona przez jednostkę samorządu terytorialnego, może być zlikwidowana przez organ prowadzący szkołę po uzyskaniu pozytywnej opinii kuratora oświaty. W przypadku szkoły artystycznej wymagana jest również pozytywna opinia ministra właściwego ds. kultury.

* Szkoła publiczna prowadzona przez inną osobę prawną lub fizyczną może być zlikwidowana za zgodą organu, który udzielił zezwolenia na jej założenie

* Osoba prowadząca szkołę lub placówkę niepubliczną może ją zlikwidować z końcem roku szkolnego

Ponadto:

* Gmina wykonuje wszystkie zadania realizowane przez nią dotychczas w zakresie oświaty - zakłada i prowadzi szkoły podstawowe i gimnazja

* Powiat wykonuje zadania o charakterze ponad gminnym na swoim terenie - zakłada i prowadzi szkoły ponadgimnazjalne

* Samorząd Wojewódzki prowadzi wyłączoną grupę placówek o zasięgu regionalnym i krajowym, ma prawo zakładania wyższych szkół zawodowych na tych samych prawach i zasadach, co administracja rządowa.

* Majątek służący wywiązaniu się z nakładanych zadań oraz odpowiednie do tego środki finansowe muszą trafić do samorządu odpowiedniego szczebla.

Gmina

W roku 1990 powstał pierwszy poziom samorządu lokalnego - samorząd gminny. Do jego zadań własnych w zakresie oświaty ustawodawca wpisał prowadzenie przedszkoli i szkół podstawowych. Obligatoryjne prowadzenie szkół podstawowych przez gminę zostało odłożone do 1 stycznia 1994 r. Jednak - jako zadanie własne - mogło być na wniosek gminy przejęte wcześniej. Już w 1990 roku ponad 300 gmin przejęło prowadzenie tego zadania na własny rachunek i odpowiedzialność. Co roku przybywało takich gmin, głównie miejskich. W 1993 r. rozgorzała dyskusja nad wnioskiem o odłożenie obowiązku prowadzenia szkół podstawowych przez gminy o dalsze dwa lata - do 1 stycznia 1996 r. Pomimo protestów związków i przedstawicieli samorządów lokalnych, sejm wniosek przyjął. W tym czasie 1/4 gmin prowadziła już 1/3 szkół, do których uczęszczała blisko połowa dzieci w wieku szkoły podstawowej. Głównym powodem sporu było finansowanie tego zadania.

Prowadzenie przedszkoli odbywa się w oparciu o dochody własne gminy, do których wliczana jest także subwencja wyrównawcza otrzymywana przez biedniejsze gminy.

Na utrzymanie szkół podstawowych gminy otrzymują subwencję oświatową z budżetu centralnego. Zadanie to jest permanentnie niedofinansowane. Gminy

- zwłaszcza miejskie - zmuszone są z własnych dochodów finansować zadania oświatowe. Gminy z tym niełatwym i ważnym zadaniem radzą sobie bardzo dobrze.

W wyniku reformy oświaty, powstaje nowy element pejzażu oświatowego - gimnazjum. Po sześcioletniej szkole podstawowej dzieci przechodzą do trzyletniego gimnazjum. Prowadzenie gimnazjum staje się zadaniem własnym gminy.

Tak więc, w zakresie zadań oświatowych gmina prowadzi:

- przedszkola, w tym z oddziałami integracyjnymi,
- szkoły podstawowe, w tym z oddziałami integracyjnymi,
- gimnazja /od 1 września 1999 roku/, w tym z oddziałami integracyjnymi,
- przedszkola specjalne,
- ogniska wychowawcze,
- ogniska pracy pozaszkolnej,
- świetlice i kluby środowiskowe,
- ogródki jordanowskie,
- młodzieżowe domy kultury o zasięgu gminnym,
- międzyszkolne ośrodki sportowe o zasięgu gminnym,

Nie kończy się jednak na tym jej rola w zakresie odpowiedzialności za kształcenie i wychowywanie swych najmłodszych obywateli.

W wyniku reformy oświaty, wprowadzane zostaną obligatoryjne i powszechne badania wiedzy i umiejętności dzieci i młodzieży po skończeniu szkoły podstawowej i gimnazjum. Zadanie to wykonywać będzie Centralna /i regionalne/ Komisja Egzaminacyjna. Wyniki otrzymywać będą do wiadomości i wykorzystania organy prowadzące placówki oświatowe. Pozwoli to na zobiektywizowaną i systematyczną ocenę pracy prowadzonych placówek. Będzie ponadto wskazówką dla gminy, jak obiektywnie wydawać pieniądze przeznaczone na cele oświatowe.

Powiat

Zgodnie z nowym systemem oświaty w gestii powiatów znajduje się szkolnictwo ponadgimnazjalne. Powiatom podlegać będą licea profilowane, szkoły zawodowe oraz licea uzupełniające i szkoły policealne. Powiaty odpowiadają też za prowadzenie poradni psychologiczno-pedagogicznych, ośrodków adaptacyjno-opiekuńczych oraz różnych innych placówek oświatowo-wychowawczych. Rada Powiatu może również powołać powiatową radę oświatową. Do zadań rady należy m.in. opiniowanie budżetu powiatu w części dotyczącej wydatków na oświatę a także projektów zmian w sieci szkolnej.

Powiat jako organ prowadzący, poprzez sieć swoich placówek będzie prowadził własną politykę oświatową, która będzie dostosowana do lokalnych warunków i możliwości realizacji ogólnych założeń polityki edukacyjnej państwa.

Powiat prowadzi:

- szkoły ponadgimnazjalne, w tym z oddziałami integracyjnymi,
- szkoły artystyczne /obowiązkowo od 1 stycznia 2001 roku/,
- szkoły sportowe i mistrzostwa sportowego,
- szkoły podstawowe specjalne i ponadpodstawowe specjalne,
- szkoły podstawowe dla dorosłych,
- bursy,
- domy dziecka,
- pogotowia opiekuńcze,
- ośrodki opiekuńczo-adopcyjne,
- ośrodki szkolno-wychowawcze,
- młodzieżowe domy kultury,
- międzyszkolne ośrodki sportowe,
- poradnie psychologiczno-pedagogiczne,
- pałace młodzieży,
- szkolne schroniska młodzieżowe,
- centra kształcenia ustawicznego i praktycznego.

Ponadto do zadań powiatu należy:

- zakładanie i likwidacja szkół prowadzonych przez powiat,
- udzielanie zezwoleń na zakładanie i likwidowanie szkół odpowiedniego typu przez osoby prawne i fizyczne,
- prowadzenie ewidencji szkół niepublicznych,
- zwalnianie z obowiązku szkolnego dzieci kończących 15 lat.

Województwo

Do kompetencji województwa w zakresie oświaty należy prowadzenie:

- placówek doskonalenia oraz zakładów kształcenia nauczycieli,
- bibliotek pedagogicznych,
- szkół ponadgimnazjalnych o zasięgu regionalnym lub krajowym,
- domów wczasów dziecięcych.

Ponadto samorząd województwa będzie ustalał termin ferii zimowych.

Zadaniem samorządu wojewódzkiego jest dbanie o rozwój regionu. Stąd do jego kompetencji przeszło prowadzenie niektórych placówek ważnych dla prawidłowego funkcjonowania oświaty np. ośrodki doskonalenia oraz zakłady kształcenia nauczycieli. Samorząd wojewódzki prowadzi również inne szkoły i placówki o charakterze ponadpowiatowym np. szkoły medyczne, biblioteki pedagogiczne.

Organy każdego ze szczebli samorządu terytorialnego mają możliwość dofinansowania szkolnictwa wyższego /w tym szkolnictwa zawodowego/. Wydaje się to być szczególnie istotne dla samorządu wojewódzkiego, który jest odpowiedzialny za stra-

tegię rozwoju regionu, którego jest gospodarzem. Daje to pełne możliwości współpracy z ośrodkami akademickimi w tej sprawie. Sejmik wojewódzki może też wnioskować o założenie wyższej szkoły zawodowej na swoim terenie, może też założyć taką szkołę na prawach uczelni państwowej.

Wojewódzka administracja rządowa sprawuje nadzór nad legalnością działania organów samorządowych.

Tadeusz Matusz
Członek Zespołu ds. Reformy Oświaty Komisji Wspólnej
Rządu i Samorządu Terytorialnego,

III. ZADANIA KURATORA OŚWIATY

1.1.1999 r. nastąpiło rozdzielenie funkcji organu prowadzącego szkoły i placówki oświatowe od zadań związanych z nadzorem pedagogicznym. Kuratorium Oświaty może od tego momentu skoncentrować swoją uwagę na merytorycznej działalności szkół i placówek oświatowych. W systemie zarządzania i nadzorowania jednostek oświatowych mamy aktualnie bardzo czytelną sytuację. Jednostki samorządu terytorialnego prowadzą je zajmując się sprawami ekonomiczno-organizacyjnymi, natomiast Kurator sprawuje nadzór pedagogiczny, dba o całość spraw związanych z jakością kształcenia i wychowania. Równocześnie Kurator Oświaty winien konstruować w porozumieniu z samorządami politykę i strategię edukacyjną dla danego województwa, jak również właśnie Kuratorium winno świadczyć pomoc i doradztwo merytoryczne dla jednostek samorządu terytorialnego prowadzących szkoły i placówki oświatowe. Myślę, iż najważniejsze byłoby nazywanie nowych struktur kuratorskich Państwową Służbą Oświatową, gdyż to właśnie Kurator ma dbać o realizację zasad polityki edukacyjnej państwa na terenie województwa. Ma to ogromne znaczenie, wobec dużej liczby organów prowadzących placówki oświatowe, mających możliwość kreowania własnej, lokalnej polityki edukacyjnej. Służba Oświatowa, w imieniu Rządu RP pilnuje spójności polskiego systemu edukacji. Zresztą warto zwrócić uwagę na niezwykle rozsądną konstrukcję ustawy oświatowej, oto w wielu ważnych sprawach /np. powoływanie dyrektorów, likwidowanie szkół i placówek oświatowych/ jednostki samorządu terytorialnego i Kurator muszą uzgodnić stanowisko. Ogranicza to do minimum możliwość popełnienia błędu. Bardzo dobrym rozwiązaniem była również konieczność uzyskania przez gminę akceptacji Kuratora dla nowych sieci szkolnych obrazujących położenie nowych szkół podstawowych i gimnazjów w gminie. Dzięki wspólnej pracy samorządów i struktur kuratorskich udało się stworzyć całkiem dobrze skonfigurowane sieci szkolne, możliwe do wdrażania w aktualnej sytuacji społecznej bez gwałtownych, lokalnych konfliktów.

Niezwykle istotną rolę ma do spełnienia Kurator Oświaty w trakcie wdrażania reformy edukacyjnej. Właśnie w strukturach Kuratorium winien koncentrować się monitoring reformy. To właśnie w Kuratorium musi działać regionalne centrum nad-

zoru nad realizacją szkolnej reformy. Z całą pewnością to Kuratorium winno koordynować działalność szkoleniowo-informacyjną związaną z reformą polskiej edukacji na terenie województwa. Zresztą kierowane przeze mnie Kuratorium ma bardzo dobre doświadczenie i znaczące sukcesy w prowadzeniu istotnych i ważnych dla zmian w polskiej edukacji działań związanych z reformą polskiego, szkolnego systemu egzaminacyjnego zarówno w zakresie egzaminu dojrzałości, jak też w zakresie egzaminu odbywającego się na przejściu pomiędzy szkołą podstawową i szkołą średnią.

W bieżącym roku rozpoczęły pracę Centralna i osiem Okręgowych Komisji Egzaminacyjnych zlokalizowanych w Krakowie, Katowicach, Poznaniu, Wrocławiu, Warszawie, Łodzi, Łodzi i Gdańsku. Krakowska Komisja działać będzie na obszarze trzech nowych województw: Małopolskiego, Podkarpackiego i Lubelskiego. W zreformowanym systemie polskiej edukacji to właśnie komisje egzaminacyjne będą przygotowywać i przeprowadzać wszystkie egzaminy.

Przejęcie przez nie odpowiedzialności za system egzaminacyjny będzie finalizacją prac nad stworzeniem zewnętrznego w stosunku do szkół egzaminowania. Oto mija czas, gdy uczący młodego człowieka nauczyciel był równocześnie jego egzaminatorem. Powstaje system zobiektywizowanych egzaminów opartych o precyzyjnie określone kryteria wymagań. Warto podkreślić, iż każdy etap edukacji kończony będzie egzaminem otwierającym równocześnie bramy kolejnego. Bardzo istotną rolę odgrywać będzie dobra współpraca Kuratorium Oświaty z Komisją Egzaminacyjną. Wyniki egzaminów oraz analizy im towarzyszące stanowiąc będą niezwykle ważny materiał dla pracy nadzoru pedagogicznego.

Fundamentalnym zadaniem Kuratora Oświaty staje się właśnie nadzór pedagogiczny. Winien on mieć charakter kontrolno /sprawdzający/ doradczy. Wielką sztuką jest umiejętne połączenie tych pozornie tak odległych od siebie jego cech. Wizytator musi zdiagnozować poziom i jakość kształcenia i wychowania w szkole na bazie zobiektywizowanych narzędzi. Niezwykle istotne w pracy wizytatora znaczenie ma umiejętność śledzenia rozwoju szkoły. Wizytator winien być blisko swojej szkoły, dyrektor szkoły powinien mieć poczucie, iż w każdej sprawie dotyczącej problematyki kształcenia i wychowania może uzyskać pomoc wizytatora. Bardzo ważną umiejętnością pracownika nadzoru jest sterowanie rozwojem szkoły, oczywiście ma ono charakter zewnętrzny i wspomagający pracę dyrektora. Zmieniający swoją formułę nadzór pedagogiczny musi (bardzo szybko) dopracować się narzędzi, w oparciu o które sporządzane będą raporty o pracy danej szkoły czy placówki oświatowej. Owe raporty winny zawierać informacje niezbędne dla klientów szkoły (rodziców i uczniów). Opracowanie precyzyjnych i zobiektywizowanych narzędzi oceny pracy szkoły (z całą pewnością ważną rolę w tej materii odegrają zewnętrzne w stosunku do szkoły egzaminy) pozwoli konstruować i następnie publikować rankingi szkół, których znaczenie bardzo wzrośnie w momencie wprowadzenia systemu finansowania edukacji poprzez "bon edukacyjny" (umożliwi to w pełni swobodny wybór szkoły przez rodziców).

Być może uda się wykorzystując zbiektywizowane, zewnętrzne narzędzia stworzyć wreszcie motywacyjny system nauczycielskich płac.

Powstający w wyniku reformy system polskiej edukacji wymagał będzie umiejętnej współpracy Kuratorium Oświaty, jednostek samorządu terytorialnego, Okręgowych Komisji Egzaminacyjnych ze szkołami.

Jest niezwykle ważne, aby każda z tych struktur potrafiła wspierać i pomagać szkole w realizacji jej zadań. To nie może być tak, iż szkoła zacznie odczuwać mnogość zewnętrznych "władczych" w stosunku do niej podmiotów, w których zginie jej autonomia, natomiast musi być tak, iż w każdej sprawie uzyska ona pomoc kompetentnych w danej problematyce struktur. Aby tak było trzeba mądrze i precyzyjnie określić kompetencje wszystkich funkcjonujących w systemie oświatowym podmiotów pamiętając, że rzeczywistym (nie werbalnym) celem wszystkich działań w sferze edukacji jest zbudowanie szkoły w której każdy uczeń zostanie dobrze wykształcony i wychowany.

Jerzy Lackowski
Małopolski Kurator Oświaty

IV. TWORZENIE NOWEJ SIECI SZKÓŁ

Decyzje o tworzeniu nowej sieci szkół podejmują samorzady terytorialne. Gminy podejmują decyzje o tworzeniu szkół podstawowych i gimnazjów, do nich należy prowadzenie tego typu szkół. Powiaty podejmują decyzję o tworzeniu gimnazjum o ile powstaje ono przy liceum lub innej szkole ponadpodstawowej. Kurator oświaty z kolei jest koordynatorem nowej sieci. Powinien w sposób ekspercki współpracować z samorządami. Jego pozytywna opinia jest warunkiem utworzenia gimnazjum.

Tworzenie nowej sieci szkół jest jednym z pierwszych etapów wdrażania reformy systemu edukacji. Sieć, czyli liczba i rodzaj szkół, odległość między nimi oraz rejony szkolne będą decydowały o:

- warunkach nauki dzieci,
- warunkach pracy nauczycieli,
- kosztach edukacji w każdej gminie, powiecie, województwie a także kosztach funkcjonowania całego systemu oświaty,
- jakości edukacji mierzonej efektami, jakie uzyskują absolwenci szkół.

Przedstawiamy uchwały rad gmin i powiatów dotyczące utworzenia nowej sieci szkół oraz sprawozdania z prac nad jej przygotowaniem.

UCHWAŁA NR XII/95/99

Rady Miasta Krakowa
z dnia 3 marca 1999 r.

w sprawie ustalenia sieci szkół podstawowych, gimnazjów i zespołów szkół ogólnokształcących oraz utworzenia granic obwodów w Krakowie

Na podstawie art. 18 ust. 2 pkt 9 lit. h ustawy z dnia 8 marca 1990 r. o samorządzie gminnym /tekst jednolity: Dz. U. z 1996 r. Nr 13 poz. 74, zm.: Dz. U. Nr 58 poz. 261, Nr 106 poz. 496 i Nr 132 poz. 622, z 1997 r. Nr 9 poz. 43, Nr 106, poz. 679, Nr 107, poz. 686, Nr 113 poz. 734 i Nr 123 poz. 775, z 1998 r. Nr 155 poz. 1014, Nr 162 poz. 1126/ art. 12 pkt 8 lit. i ustawy z dnia 5 czerwca 1998 roku o samorządzie powiatowym /Dz. U. Nr 91 poz. 578/, art. 5 ust. 2 pkt. 1, ust. 3, 5, 5a, art. 17 ust. 1, 4 i 5 art. 58 ust. 1 i 2 ustawy z dnia 7 września 1991 roku o systemie oświaty /tekst jednolity Dz. U. z 1996 roku Nr 67 poz. 329, zm. Nr 106 poz. 496, z 1997 roku Nr 28 poz. 153, Nr 141 poz. 943, z 1998 roku Nr 117 poz. 759, Nr 162 poz. 1126/ oraz art. 2 ust. 1 i 2, art. 8 ust. 1, art. 10 ustawy z dnia 8 stycznia 1999 r. przepisy wprowadzające reformę ustroju szkolnego /Dz. U. Nr 12 poz. 96/ Rada Miasta Krakowa uchwala, co następuje:

§ 1.

1. Z dniem 1 września 1999 r. szkoły podstawowe z ustalonymi obwodami wymienione w załączniku Nr 1 do niniejszej uchwały stają się sześcioletnimi szkołami podstawowymi.

2. Szkoły podstawowe wymienione w załączniku Nr 2 do niniejszej uchwały stają się sześcioletnimi szkołami podstawowymi, w których nie prowadzi się naboru uczniów do klas pierwszych.

§ 2.

Z dniem 1 września 1999 roku tworzy się gimnazja z ustalonymi obwodami wymienione w załączniku Nr 3 do niniejszej uchwały.

§ 3.

Z dniem 1 września 1999 roku tworzy się zespoły szkół ogólnokształcących wymienione w załączniku Nr 4 do niniejszej uchwały, w skład których wchodzi:

- a) szkoły podstawowe wymienione w załączniku Nr 2 z wyjątkiem pozycji: 1, 11, 15, 27, 32, 34,
- b) gimnazja wymienione w załączniku Nr 3 w pozycjach: 1, 2, 3, 4, 7, 9, 10, 12, 14, 16, 17, 20, 22, 24, 26, 27, 28, 31, 34, 35, 37, 38, 41, 42, 43, 44, 45, 46, 48, 50.

§ 4.

Tworzy się z dniem 1 września 1999 roku zespoły szkół ogólnokształcących integracyjnych:

1/ Zespół Szkół Ogólnokształcących Integracyjnych nr 1 z siedzibą w Krakowie, al. Kijowska 3, w skład którego wchodzi Szkoła Podstawowa nr 12 i Gimnazjum nr 15,

2/ Zespół Szkół Ogólnokształcących Integracyjnych nr 2 z siedzibą w Krakowie, ul. Lipińskiego 2, w skład którego wchodzi Szkoła Podstawowa nr 151 i Gimnazjum nr 23,

3/ Zespół Szkół Ogólnokształcących Integracyjnych nr 3 z siedzibą w Krakowie, ul. Strąkowa 3a, w skład którego wchodzi Szkoła Podstawowa nr 158 i Gimnazjum nr 25,

4/ Zespół Szkół Ogólnokształcących Integracyjnych nr 4 z siedzibą w Krakowie, ul. Żabia 20, w skład którego wchodzi Szkoła Podstawowa nr 148 i Gimnazjum nr 32,

5/ Zespół Szkół Ogólnokształcących Integracyjnych nr 5 z siedzibą w Krakowie, os. Słoneczne 12, w skład którego wchodzi Szkoła Podstawowa nr 105 i Gimnazjum nr 49.

§ 5.

Włącza się z dniem 1 września 1999 roku w strukturę:

1/ Zespołu Szkół Ogólnokształcących nr 7 (SP nr 35 i XVII LO)

z siedzibą w Krakowie, ul. Złoty Róg 30, Gimnazjum nr 18,

2/ Zespołu Szkół Ogólnokształcących nr 8 (SP nr 145 i XVIII LO)

z siedzibą w Krakowie, ul. Na Błonie 15 B, Gimnazjum nr 19,

3/ Zespołu Szkół Ogólnokształcących nr 9 (SP nr 128 i XXIII LO)

z siedzibą w Krakowie, ul. Seniorów Lotnictwa 5, Gimnazjum nr 11,

4/ Zespołu Szkół Ogólnokształcących nr 11 (SP nr 8 i XXIV LO)

z siedzibą w Krakowie, ul. Wilka Wyrwińskiego 1, Gimnazjum nr 5,

5/ Zespołu Szkół Ogólnokształcących nr 12 (SP nr 63 i XXV LO)

z siedzibą w Krakowie, ul. Telimeny 9, Gimnazjum nr 30,

6/ Zespołu Szkół Ogólnokształcących nr 14 (SP nr 52 i XXX LO)

z siedzibą w Krakowie, os. Dywizjonu 303 bl. 66, Gimnazjum nr 36,

7/ Zespołu Szkół Ogólnokształcących nr 16 (SP nr 102 i XXXVI LO)

z siedzibą w Krakowie, os. Niepodległości 19, Gimnazjum nr 40.

§ 6.

Z dniem 1 września 1999 roku włącza się w strukturę Zespołu Szkół Zawodowych nr 3 (Zasadnicza Szkoła Zawodowa nr 10, Technikum dla Dorosłych, Liceum Ogólnokształcące dla Dorosłych) w Krakowie, ul. Grochowa 23, Gimnazjum nr 51.

§ 7.

Z dniem 1 września 1999 roku włącza się w strukturę Zespołu Szkół Ogólnokształcących Mistrzostwa Sportowego (SP nr 75 i LO Mistrzostwa Sportowego) z siedzibą w Krakowie, ul. Grochowska 20, Gimnazjum nr 8.

§ 8

Z dniem 1 września 1999 r. tworzy się Zespół Szkół Ogólnokształcących Sportowych nr 1 z siedzibą w Krakowie, os. Handlowe 4, w skład którego wchodzi Szkoła Podstawowa nr 91 i Gimnazjum nr 47.

§ 9.

Z dniem 1 września 1999 r. tworzy się gimnazja specjalne wymienione w załączniku Nr 5 do niniejszej uchwały.

§ 10.

Z dniem 1 września 1999 r. tworzy się:

- 1/ Zespół Szkół Specjalnych nr 4 z siedzibą w Krakowie przy ul. Senatorskiej 9, w skład którego wchodzi:
 - Szkoła Podstawowa Specjalna nr 44,
 - Gimnazjum Specjalne nr 1.
- 2/ Zespół Szkół Specjalnych nr 5 z siedzibą w Krakowie przy ul. Górka Narodowa 115 w skład którego wchodzi:
 - Szkoła Podstawowa Specjalna nr 59,
 - Gimnazjum Specjalne nr 2.
- 3/ Zespół Szkół Specjalnych nr 6 z siedzibą w Krakowie przy ul. Ptaszyckiego 9, w skład którego wchodzi:
 - Szkoła Podstawowa Specjalna nr 79,
 - Gimnazjum Specjalne nr 3.
- 4/ Zespół Szkół Specjalnych nr 7 z siedzibą w Krakowie przy ul. Sieroszewskiego 66 w skład którego wchodzi:
 - Szkoła Podstawowa Specjalna nr 118 w Szpitalu im. Żeromskiego,
 - Gimnazjum Specjalne nr 4.
- 5/ Zespół Szkół Specjalnych nr 8 z siedzibą w Krakowie przy ul. Prądnickiej 80, w skład którego wchodzi:
 - Szkoła Podstawowa nr 120 w Krakowskim Szpitalu Zespolonym,
 - Gimnazjum Specjalne nr 5.
- 6/ Zespół Szkół Specjalnych nr 9 z siedzibą w Krakowie przy ul. Łanowej 41A, w skład którego wchodzi:
 - Szkoła Podstawowa Specjalna nr 121,
 - Gimnazjum Specjalne nr 6.

- 7/ Zespół Szkół Specjalnych nr 10 z siedzibą w Krakowie przy ul. Lubomirskiego 21, w skład którego wchodzi:
 - Szkoła Podstawowa Specjalna nr 131,
 - Gimnazjum Specjalne nr 7.
- 8/ Zespół Szkół Specjalnych nr 11 z siedzibą w Krakowie przy ul. Dygasińskiego 25, w skład którego wchodzi:
 - Szkoła Podstawowa Specjalna nr 150 przy Dziennym Ośrodku Adaptacyjno - Rehabilitacyjnym,
 - Gimnazjum Specjalne nr 8.
- 9/ Zespół Szkół Specjalnych nr 12 z siedzibą w Krakowie przy ul. Niecałej 8, w skład którego wchodzi:
 - Szkoła Podstawowa dla Dzieci Niedosłyszących nr 154,
 - Gimnazjum Specjalne nr 9.

§ 11.

Z dniem 1 września 1999 r. włącza się w strukturę:

- 1/ Specjalnego Ośrodka Szkolno-Wychowawczego nr 4 (Szkoła Podstawowa nr 6 i internat) z siedzibą w Krakowie przy ul. Wietora 7, Gimnazjum Specjalne nr 10,
- 2/ Specjalnego Ośrodka Szkolno-Wychowawczego dla Dzieci Niestyszających (Szkoła Podstawowa nr 17 i internat) z siedzibą w Krakowie przy ul. Spadochroniarzy 1, Gimnazjum Specjalne nr 11,
- 3/ Specjalnego Ośrodka Szkolno-Wychowawczego nr 3 (Szkoła Podstawowa nr 42 i internat) z siedzibą w Krakowie przy ul. Praskiej 64, Gimnazjum Specjalne nr 12.
- 4/ Specjalnego Ośrodka Szkolno-Wychowawczego nr 2 (Szkoła Podstawowa nr 46 i internat) z siedzibą w Krakowie przy ul. Zamoyskiego 100, Gimnazjum Specjalne nr 13,
- 5/ Specjalnego Ośrodka Szkolno-Wychowawczego dla Dzieci Niewidomych i Słabo Widzących (Szkoła Podstawowa nr 73, Liceum Zawodowe, Policealne Studium Zawodowe, internat) z siedzibą w Krakowie przy ul. Tynieckiej 7, Gimnazjum Specjalne nr 14.
- 6/ Zespołu Szkół Specjalnych nr 1 (Szkoła Podstawowa nr 71, Zasadnicza Szkoła Zawodowa Specjalna i warsztaty Zespołu Szkół Zawodowych) z siedzibą w Krakowie, os. Sportowe 28, Gimnazjum Specjalne nr 15,
- 7/ Zespołu Szkół Specjalnych nr 2 w Specjalistycznym Szpitalu Matki i Dziecka (Przedszkole nr 8, Szkoła Podstawowa nr 122, XXXIV Liceum Ogólnokształcące) z siedzibą w Krakowie, ul. Kopernika 32, Gimnazjum Specjalne nr 16.
- 8/ Zespołu Szkół Specjalnych nr 3 w Instytucie Pediatrii CMUJ (Przedszkole nr 16, Szkoła Podstawowa nr 108, XXXV Liceum Ogólnokształcące) z siedzibą w Krakowie, ul. Wielicka 265, Gimnazjum Specjalne nr 17,

§ 12.

Uchwała wchodzi w życie z dniem podjęcia i podlega opublikowaniu w Wojewódzkim Dzienniku Urzędowym.

§ 13.

Wykonanie uchwały powierza się Zarządowi Miasta Krakowa.

Przewodniczącą
Rady Miasta Krakowa

Uzasadnienie

Z dniem 1 września 1999 r. wdrożona zostaje strukturalna reforma systemu edukacji. Nowa struktura systemu szkolnego obejmować będzie sześciolatnie szkoły podstawowe oraz trzyletnie gimnazja.

Ustawodawca nie przewidział, z wyjątkiem szkół podstawowych specjalnych gimnazjów specjalnych oraz szkół artystycznych, możliwości łączenia w zespół szkół podstawowej i gimnazjum. Pozostawienie szkoły podstawowej i gimnazjum w jednym budynku może mieć miejsce przy dokonaniu fizycznego podziału budynku między obie szkoły. Takie rozwiązanie jest kosztowne i zwykle nieefektywne, powoduje zwiększenie administracji, zmianę pierwotnego przeznaczenia części pomieszczeń do nauki - stąd zastosowano je w wyjątkowych sytuacjach. Zgodnie z obowiązującymi przepisami, tam, gdzie to było możliwe, pozostawiono w istniejących budynkach licea, łącząc je w zespoły z powoływanymi gimnazjami.

Szkoły podstawowe, które zostaną przekształcone w gimnazja nie będą prowadzić zapisów dzieci do klas pierwszych, a uczniowie klas II do VI będą mieli możliwość ukończenia szkoły podstawowej w budynku gimnazjum. W związku z tym, w okresie przejściowym w szkołach przekształconych na gimnazja funkcjonować będą dwa typy szkół: "wygaszane" szkoły podstawowe oraz dokonujące naboru uczniów gimnazja. Placówki te są teraz łączone w zespoły na czas wspólnego ich funkcjonowania. Szkoły, które z podstawowych miały być przekształcone w gimnazja należało starannie wytypować, by dzieci, które ją utraciły, nie miały zbyt daleko do nowej szkoły podstawowej, mając na uwadze nie tylko faktyczną odległość, ale bezpieczeństwo wynikające z konieczności pokonywania np. barier komunikacyjnych. Ustalone więc zostały rejony edukacyjne, w obrębie których możliwa była szczegółowa analiza potrzeb i możliwości edukacyjnych. Miasto zostało podzielone na 33 takie rejony przy uwzględnieniu granic naturalnych, takich jak rzeki, nasypy kolejowe, ruchliwe arterie komunikacyjne, granice dzielnic czy parafii. Nie w każdym przypadku jednakowo dobrze to się udało. Aby maksymalnie zobiektywizować wytypowanie szkół na gimnazja, zostały przyjęte kryteria tzw. podstawowe /progowe/ np. gimnazjum nie powinno być mniejsze niż trzyciągowe, równomierne rozlokowanie

gimnazjów i rozszerzające /punktowane/ np. zmianowość w przedziale 1 - 1,5, posiadanie przez szkołę pracowni przedmiotowych, biblioteki, czytelnicy, zaplecza sportowego, także kwalifikacje kadry pedagogicznej. Przewidywaną zmianowość szkół obliczono na podstawie arkuszy organizacji pracy poszczególnych placówek oraz wykazów ilości urodzeń przygotowanych na podstawie informacji zaczerpniętych z Biura Ewidencji Ludności Urząd Miasta Krakowa. Punktację dla poszczególnych placówek dotyczącą ich infrastruktury, wyposażenia i dostępności opracowano na podstawie ankiety przeprowadzonej przez Wydział Edukacji i Kultury Fizycznej UMK wśród dyrektorów wszystkich szkół podstawowych w czerwcu 1998 r. Dane dotyczące kwalifikacji zatrudnionych nauczycieli uzyskano z wykazów przygotowanych przez Kuratorium Oświaty.

Kryteria progowe musiały być spełnione, kryteria rozszerzające w wyniku przyjętej punktacji - miały służyć dokonaniu ostatecznych wyborów. Zasadą był wybór na gimnazjum placówki, która uzyskała największą ilość punktów. Projekt sieci wraz ze szczegółową analizą potrzeb i możliwości edukacyjnych został przedstawiony do konsultacji w lokalnych społecznościach - w obrębie rejonów. Po szczegółowej analizie wniosków i odwołań, utworzono sieć szkół w niniejszym kształcie.

Kolejnym etapem prac nad tworzeniem nowej struktury systemu szkolnego w mieście było określenie obwodów szkół podstawowych i gimnazjów. Tworząc je w dalszym ciągu miano na względzie zapewnić możliwie bezpiecznej i najkrótszej drogi dzieci /młodzieży/ do szkół.

Obwody szkolne nie stanowią rejonizacji, lecz wyznaczają fragment miasta, na terenie którego dyrektor placówki czuwa nad realizowaniem przez dzieci /młodzieży/ obowiązku szkolnego.

SKOK NA GŁĘBOKĄ WODE – doświadczenia z prac nad siecią szkół

Objęcie funkcji radnego jesienią 1998 roku było prawdziwym skokiem na głęboką wodę. Uruchomienie komisji stałych rady, obejmowanie kontroli nad urzędem i spółkami komunalnymi, badanie stanu finansów gminy i procedur decyzyjnych, inwentaryzacja aktywów i pasywów - na wszystkie te czynności nie było czasu, bo trzeba było na początek urzędowania uchwalić budżet i nową sieć szkół. Nowa rada przystępowała do podejmowania tych zasadniczych dla dalszego funkcjonowania uchwał - wprost, "z marszu", w oparciu o dokumenty i projekty przygotowane przez ustępujący zarząd. Nowi radni mieli więc do wyboru: albo, bez niezbędnego instrumentarium podejmować szaloną próbę opracowywania wszystkiego od nowa, albo przyjąć projekty poprzedników "z całym dobrodziejstwem inwentarza". Tę pierwszą możliwość uznaliśmy w Krakowie za nierealną, ta druga oznaczała konieczność oparcia się o metodologię przyjętą przez poprzedników, których bardzo ostro, i nie bez powodów, krytykowaliśmy. Nic dziwnego, że nasza praca obfitowała w konflikty wewnętrzne i negatywne emocje.

Poważnym elementem komplikującym naszą pracę był brak zaufania do danych wyjściowych, na których opierały się proponowane nam rozwiązania. Zarzuty błędnego obliczenia parametrów i nieprawdziwości danych, wysuwane przez rodziców, nauczycieli, a czasem nawet dyrektorów szkół samorządowych - należały do najczęstszych. Tymi zarzutami posługiwali się ludzie dobrej woli, pragnący zwrócić naszą uwagę na faktyczną dyskusyjność niektórych propozycji Wydziału Edukacji Urzędu Miasta. Często jednak, zarzuty błędnych danych były używane również i w sposób nieodpowiedzialny, przez rozmaite, partykularne lobbys. Sprawdzając te zarzuty, dokonując licznych wizji lokalnych i konfrontacji poglądów, przekonywaliśmy się czasami, że tu i ówdzie, rolę większą niż kwestie merytoryczne, odgrywają interesy osobiste i obawy o własną przyszłość, żywione przez grupki nauczycieli i inne osoby zdolne manipulować zachowaniami rodziców, rad dzielnic i rozmaitych lokalnych grup nacisku.

W natłoku problemów pozornych i irytujących (choć czasami budzących współczucie), osobistych interesów - kryło się naprawdę poważne niebezpieczeństwo. Niebezpieczeństwo przeoczenia spraw naprawdę ważnych. Do tych zaliczyłbym niebezpieczeństwo zniszczenia struktur unikalnych i budowanych z trudem, a wymagających pielęgnacji. Przy okazji każdej reformy istnieje niebezpieczeństwo zniszczenia tego wszystkiego, czego ustawodawca, autor reformy jakoś, szczególnie wyraźnie nie uwzględnił. Konsultacje społeczne powinny służyć właśnie temu, aby ludzie bezpośrednio odpowiedzialni za realizację reformy mieli czas i okazję zwrócić uwagę na to wszystko, o czym na początku, przy pisaniu ustaw i instrukcji nie pomyślano. W Krakowie mieliśmy sytuację pod pewnym względem komfortową, pod pewnym zaś względem - szczególnie obciążającą nasze poczucie odpowiedzialności. Mieliśmy bowiem możliwość bezpośredniego i bieżącego przekazywania pojawiających się w naszej pracy wniosków - do bezpośredniego otoczenia ministra Handkego. Niektóre, pojawiające się w naszym środowisku uwagi przyczyniały się do modyfikacji rozporządzeń ministra, wprowadzanych w trakcie realizacji reformy. Mieliśmy świadomość, że tym trudniej będzie w przyszłości tłumaczyć się z przeoczeń i zaniedbań.

Pomimo ilościowej dominacji wystąpień partykularnych, motywowanych zrozumiałą skądinąd chęcią zwiększenia akurat sobie szans na pozostanie w zawodzie przez tego, czy innego, obawiającego się redukcji nauczyciela - udało nam się uratować kilka rzeczy ważnych, nad którymi zawisło niebezpieczeństwo. Podkreślam ten fakt szczególnie, gdyż nauczyciele realizujący prawdziwą misję pedagogiczną (np. autorskie programy integracji dzieci niepełnosprawnych - rzeczywiście zagrożone przerwaniem w niektórych przypadkach oddzielenia szkoły podstawowej od gimnazjum) protestowali o wiele mniej natęcznie, niż nauczyciele nie posiadający pełnych kwalifikacji zawodowych, którym zagładnęła w oczy perspektywa utraty pracy. Trzeba bowiem pamiętać, że proces reformy zbiega się w czasie z nadejściem głębokiego niżu demograficznego, a co za tym idzie - z koniecznością zwolnienia znacznej liczby nauczycieli. Wraz z reformą sieci szkół - wprowadzane są nowe kryteria doboru tych nauczycieli, którzy będą mogli pozostać w zawodzie. Znaczna liczba protestów przeciwko takiej, czy innej wersji sieci szkół, organizowana była przez tych nauczycieli, którym wydawało się, że ich osobiste szanse wiążą się żywotnie z tworzeniem w danym budynku (a więc i na bazie danego zespołu pracowników) bądź to gimnazjum, bądź nowej szkoły podstawowej. Ponieważ cała wiedza rodziców była kształtowana właśnie przez nauczycieli - argumentem były zebrane wśród rodziców podpisy pod takim, czy innym projektem.

Rozpatrywanie tych wszystkich protestów, dochodzenie ich faktycznej przyczyny, rozpatrywanie bardziej, czy mniej realnych (czasami księżycowych) propozycji alternatywnych, zajęło nam w sumie tyle czasu i energii, że nie ustrzegliśmy się też błędów i desperackich wyborów "mniejszego zła". Niektóre decyzje podejmowaliśmy wręcz z poczuciem tymczasowości, z świadomością, że do danego rejonu szkolnego trzeba będzie jeszcze w najbliższej przyszłości wracać. Bardzo niepokojące

okazało się też to, że w strukturach Urzędu Miasta niektóre pisma, protesty i propozycje, jakby "utykały". Wydział Edukacji nie dopełniał we wszystkich przypadkach obowiązku udzielenia mieszkańcom pisemnej odpowiedzi na ich wystąpienia (pomińmy istnienie obowiązkowych terminów), oszczędzano też na kserografach i nie prowadzono wśród członków Komisji Edukacji pełnej informacji o napływających pismach. Ponieważ liczne komitety protestacyjne same dbały o przesyłanie swoich wystąpień do komisji, albo wręcz, do poszczególnych radnych - powstawał szum informacyjny, w którym to, co naprawdę ważne - mogło być przeoczone. Mam nadzieję, że tak się nie stało. Czas pokaże.

Józef Ratajczak
Radny Miasta Krakowa
Członek Komisji Edukacji RMK
przewodniczący zespołu roboczego Komisji ds. sieci szkolnej

UCHWAŁA NR 79/VII/99
Rady Miejskiej w Sosnowcu
z dnia 25 lutego 1999 roku

w sprawie podjęcia działań zmierzających do likwidacji publicznej Szkoły Podstawowej Nr 2 imienia Ignacego Kalagi w Sosnowcu, ul. Ignacego Kalagi 1.

Na podstawie art. 18 ust. 2, pkt. 9 lit. h ustawy z dnia 8 marca 1990 roku o samorządzie terytorialnym /tj. Dz. U. Nr 13, poz. 74 z 1996 r. wraz z późn zm./ oraz art. 59 ust. 1 ustawy z dnia 7 września 1991 r. o systemie oświaty /tj. Dz. U. Nr 67, poz. 329 z 1996 r. wraz z późn. zm./

RADA MIEJSKA uchwala, co następuje:

§ 1

Istniejącą publiczną Szkołą Podstawową Nr 2 im. Ignacego Kalagi w Sosnowcu ul. Ignacego Kalagi 1 poddaje się procesowi likwidacji poprzez wstrzymanie naboru do kolejnych klas pierwszych począwszy od 31 sierpnia 1999 roku do 31 sierpnia 2004 roku z przyczyn wynikających z wprowadzenia przez Ministerstwo Edukacji Narodowej reformy systemu edukacji.

§ 2

Wykonanie uchwały powierza się Zarządowi Miasta.

§ 3

Uchwała wchodzi w życie z dniem podjęcia

UCHWAŁA Nr 78/VII/99
Rady Miejskiej w Sosnowcu
z dnia 25 lutego 1999 roku

w sprawie przekształcenia ośmioletnich szkół podstawowych w sześcioletnie szkoły podstawowe w Sosnowcu.

Na podstawie art. 18 ust. 2, pkt. 9 lit. h ustawy z dnia 8 marca 1990 roku o samorządzie gminnym /tj. Dz. U. Nr 13, poz. 74 z 1996 r. z późn. zm./ oraz art. 5 ust. 2 pkt. 1, art. 9 ust. 1 pkt. 1, art. 58 i art. 59 ustawy z dnia 7 września 1991 r. o systemie oświaty /tj. Dz. U. Nr 67, poz. 329 z 1996 roku z późn. zm./

RADA MIEJSKA uchwala, co następuje:

§ 1

Następujące ośmioletnie szkoły podstawowe:

1. Publiczna Szkoła Podstawowa Nr 1 im. Stanisława Konarskiego z siedzibą w Sosnowcu, ul. Niepodległości 7.
2. Publiczna Szkoła Podstawowa Nr 2 im. Ignacego Kalagi z siedzibą w Sosnowcu, ul. Kalagi 1.
3. Publiczna Szkoła Podstawowa Nr 3 z siedzibą w Sosnowcu, ul. Hutnicza 6.
4. Publiczna Szkoła Podstawowa Nr 4 im. Juliana Tuwima z siedzibą w Sosnowcu, ul. Kościelna 9
5. Publiczna Szkoła Podstawowa Nr 5 im. Marii Konopnickiej z siedzibą w Sosnowcu, ul. Legionów 21.
6. Publiczna Szkoła Podstawowa Nr 6 im. Juliusza Słowackiego z siedzibą w Sosnowcu, ul. Wawel 13.
7. Publiczna Szkoła Podstawowa Nr 7 im. Adama Mickiewicza z siedzibą w Sosnowcu, ul. Ludwika Zamenhofska 15.
8. Publiczna Szkoła Podstawowa Nr 8 im. Władysława Spasowskiego z siedzibą w Sosnowcu, ul. Teatralna 8.
9. Publiczna Szkoła Podstawowa Nr 9 im. Marii Konopnickiej z siedzibą w Sosnowcu, ul. Braci Mieroszewskich 54.
10. Publiczna Szkoła Podstawowa Nr 10 z siedzibą w Sosnowcu, ul. Władysława Reymonta 36.
11. Publiczna Szkoła Podstawowa Nr 11 im. Stanisława Jachowicza z siedzibą w Sosnowcu, ul. Orłąt Lwowskich 2.
12. Publiczna Szkoła Podstawowa Nr 12 im. Jana III Sobieskiego z siedzibą w Sosnowcu, ul. Krzysztofa Kamila Baczyńskiego 14.

13. Publiczna Szkoła Podstawowa Nr 13 z siedzibą w Sosnowcu, ul. Jedności 7.
14. Publiczna Szkoła Podstawowa Nr 14 im. Władysława Reymonta z siedzibą w Sosnowcu, ul. Ostrogórska 21.
15. Publiczna Szkoła Podstawowa Nr 15 im. Stefana Żeromskiego z siedzibą w Sosnowcu, ul. Wojska Polskiego 84.
16. Publiczna Szkoła Podstawowa Nr 16 im. Mariana Buczka z siedzibą w Sosnowcu, ul. Okrzei 56.
17. Publiczna Sportowa Szkoła Podstawowa Nr 17, z siedzibą w Sosnowcu, ul. Zamkowa 7.
18. Publiczna Szkoła Podstawowa Nr 18 im. Ignacego Krasickiego z siedzibą w Sosnowcu, ul. Przyjaciół Żołnierza 1.
19. Publiczna Szkoła Podstawowa Nr 19 im. Marii Skłodowskiej-Curie z siedzibą w Sosnowcu, ul. Składowa 5.
20. Publiczna Szkoła Podstawowa Nr 20 im. Mikołaja Kopernika z siedzibą w Sosnowcu, ul. Generała Władysława Andersa 66.
21. Publiczna Szkoła Podstawowa Nr 21 im. Marcina Kasprzaka z siedzibą w Sosnowcu, ul. Zawodzie 34.
22. Publiczna Szkoła Podstawowa Nr 22 im. Gen. Karola Świerczewskiego z siedzibą w Sosnowcu, ul. Anieli Urbanowicz 14.
23. Publiczna Szkoła Podstawowa Nr 23 im. Romana Śliwy z siedzibą w Sosnowcu, ul. Tomasza Zapały 3.
24. Publiczna Szkoła Podstawowa Specjalna Nr 24 im. Janusza Korczaka z siedzibą w Sosnowcu, ul. Teatralna 3.
25. Publiczna Szkoła Podstawowa Nr 25 im. Juliusza Słowackiego z siedzibą w Sosnowcu, ul. Klonowa 12.
26. Publiczna Szkoła Podstawowa Nr 26 im. Janusza Korczaka z siedzibą w Sosnowcu, ul. Sucha 21.
27. Publiczna Szkoła Podstawowa Nr 27 im. Stanisława Wyspiańskiego z siedzibą w Sosnowcu, ul. Grabowa 2.
28. Publiczna Szkoła Podstawowa Nr 28 z siedzibą w Sosnowcu, ul. Północna 61.
29. Publiczna Szkoła Podstawowa Nr 29 im. Władysława Broniewskiego z siedzibą w Sosnowcu, ul. Zagłębiowska 25.
30. Publiczna Szkoła Podstawowa Specjalna Nr 30 im. Stefani Sempołowskiej z siedzibą w Sosnowcu, ul. Hutnicza 6.
31. Publiczna Szkoła Podstawowa Nr 31 im. Jana Kochanowskiego z siedzibą w Sosnowcu, ul. Janka Krasickiego 1.
32. Publiczna Szkoła Podstawowa Nr 32 im. Leona Kruczkowskiego z siedzibą w Sosnowcu, ul. Brunona Jasińskiego 2a.
33. Publiczna Szkoła Podstawowa Nr 33 im. Adama Mickiewicza z siedzibą w Sosnowcu, ul. Stefana Starzyńskiego 41.
34. Publiczna Szkoła Podstawowa Specjalna Nr 34 z siedzibą w Sosnowcu, ul. Stefana Starzyńskiego 41.

35. Publiczna Szkoła Podstawowa Nr 35 im. Armii Krajowej z siedzibą w Sosnowcu, ul. Stanisława Ligonía 3a.
36. Publiczna Szkoła Podstawowa Nr 36 im. Stanisława Staszica z siedzibą w Sosnowcu, ul. Czołgistów 12.
37. Publiczna Szkoła Podstawowa Nr 37 z siedzibą w Sosnowcu, ul. Skwerowa 21.
38. Publiczna Szkoła Podstawowa Nr 38 im. Tadeusza Kościuszki z siedzibą w Sosnowcu, ul. Bohaterów Monte Cassino 46.
39. Publiczna Szkoła Podstawowa Nr 39 im. Gen. Zygmunta Berlinga z siedzibą w Sosnowcu, ul. Lubelska 51.
40. Publiczna Szkoła Podstawowa Nr 40 z siedzibą w Sosnowcu, ul. Stefana Kisielewskiego 4b.
41. Publiczna Szkoła Podstawowa Nr 41 im. Mikołaja Kopernika w Sosnowcu, ul. Józefa Piłsudskiego 114.
42. Publiczna Szkoła Podstawowa Nr 42 z siedzibą w Sosnowcu, ul. Bolesława Prusa 253a.
43. Publiczna Szkoła Podstawowa Nr 43 z siedzibą w Sosnowcu, ul. Białostocka 17.
44. Publiczna Szkoła Podstawowa Specjalna Nr 44 z siedzibą w Sosnowcu ul. Gen. Stefana Grota Roweckiego 2.
45. Publiczna Szkoła Podstawowa Nr 45, z siedzibą w Sosnowcu ul. Czeladzka 58.
46. Publiczna Szkoła Podstawowa Nr 46 im. Jana Kiepury z siedzibą w Sosnowcu, ul. Gwiazdna 2

przekształcić z dniem 1 września 1999 roku w publiczne sześcioklasowe Szkoły Podstawowe.

§ 2

Przekształcone szkoły podstawowe pozostają jednostkami budżetowymi.

§ 3

Wykonanie uchwały powierza się Zarządowi Miasta.

§ 4

Uchwała wchodzi w życie z dniem podjęcia.

UCHWAŁA NR 123/VII/99 Rady Miejskiej w Sosnowcu z dnia 25 lutego 1999 roku

w sprawie ustalenia planu sieci publicznych szkół podstawowych prowadzonych przez Miasto Sosnowiec.

Na podstawie art. 17 ust. 4 ustawy z dnia 7 września 1991 r. o systemie oświaty /tj. Dz. U. z 1996 r. Nr 67, poz. 329, zm.: Dz. U. Nr 106, poz. 496, z 1997 r. Nr 28, poz. 153, Nr 141, poz. 943 i z 1998 r. Nr 117, poz. 759/ oraz art. 7 ust. 1 pkt. 8 w związku z art. 18 ust. 1 ustawy z dnia 8 marca 1990 roku o samorządzie gminnym /tj. Dz. U. Nr 13, poz. 74 z 1996 r. z późn. zm./

RADA MIEJSKA uchwała, co następuje:

§ 1

Ustala się plan sieci publicznych szkół podstawowych prowadzonych przez Gminę Sosnowiec z siedzibami i strukturami organizacyjnymi, jak następuje:

1. Publiczna Szkoła Podstawowa Nr 1 im. Stanisława Konarskiego, z klasami I-VI, z siedzibą w Sosnowcu, ul. Niepodległości 7.
2. Publiczna Szkoła Podstawowa Nr 3 im. Elizy Orzeszkowej, z klasami I-VI, z siedzibą w Sosnowcu, ul. Hutnicza 6.
3. Publiczna Szkoła Podstawowa Nr 4 im. Juliana Tuwima, z klasami I-VI, z siedzibą w Sosnowcu, ul. Kościelna 9.
4. Publiczna Szkoła Podstawowa Nr 6 im. Juliusza Słowackiego, z klasami I-VI, z siedzibą w Sosnowcu, ul. Wawel 13.
5. Publiczna Szkoła Podstawowa Nr 8 im. Władysława Spasowskiego, z klasami I-VI, z siedzibą w Sosnowcu, ul. Teatralna 8.
6. Publiczna Szkoła Podstawowa Nr 9 im. Marii Konopnickiej, z klasami I-VI, z siedzibą w Sosnowcu, ul. Braci Mieroszewskich 54.
7. Publiczna Szkoła Podstawowa Nr 10, z klasami I-VI, z siedzibą w Sosnowcu, ul. Władysława Reymonta 36.
8. Publiczna Szkoła Podstawowa Nr 11 im. Stanisława Jachowicza, z klasami I-VI, z siedzibą w Sosnowcu, ul. Orłąt Lwowskich 2.
9. Publiczna Szkoła Podstawowa Nr 12 im. Jana III Sobieskiego, z klasami I-VI, z siedzibą w Sosnowcu, ul. Krzysztofa Kamila Baczyńskiego 14.
10. Publiczna Szkoła Podstawowa Nr 13, z klasami I-VI, z siedzibą w Sosnowcu, ul. Jedności 7.

11. Publiczna Szkoła Podstawowa Nr 15 im. Stefana Żeromskiego, z klasami I-VI z siedzibą w Sosnowcu, ul. Wojska Polskiego 84.
12. Publiczna Szkoła Podstawowa Nr 16 im. Mariana Buczka, z klasami I-VI, z siedzibą w Sosnowcu, ul. Okrzei 56.
13. Publiczna Sportowa Szkoła Podstawowa Nr 17 z klasami I-VI, z siedzibą w Sosnowcu, ul. Zamkowa 7.
14. Publiczna Szkoła Podstawowa Nr 18 im. Ignacego Krasickiego, z klasami I-VI z siedzibą w Sosnowcu, ul. Przyjaciół Żołnierza 1.
15. Publiczna Szkoła Podstawowa Nr 19 im. Marii Skłodowskiej-Curie, z klasami I-VI, z siedzibą w Sosnowcu, ul. Składowa 5.
16. Publiczna Szkoła Podstawowa Nr 20 im. Mikołaja Kopernika, z klasami I-VI z siedzibą w Sosnowcu, ul. Generała Władysława Andersa 66.
17. Publiczna Szkoła Podstawowa Nr 21 im. Marcina Kasprzaka, z klasami I-VI z siedzibą w Sosnowcu, ul. Zawodzie 34.
18. Publiczna Szkoła Podstawowa Nr 22 im. Gen. Karola Świerczewskiego z klasami I-VI, z siedzibą w Sosnowcu, ul. Anieli Urbanowicz 14.
19. Publiczna Szkoła Podstawowa Nr 23 im. Romana Śliwy, z klasami I-VI z siedzibą w Sosnowcu, ul. Tomasz Zapały 3.
20. Publiczna Szkoła Podstawowa Nr 25 im. Juliusza Słowackiego, z klasami I-VI z siedzibą w Sosnowcu, ul. Klonowa 12.
21. Publiczna Szkoła Podstawowa Nr 27 im. Stanisława Wyspiańskiego z klasami I-VI, z siedzibą w Sosnowcu, ul. Grabowa 2.
22. Publiczna Szkoła Podstawowa Nr 29 im. Władysława Broniewskiego z klasami I-VI, z siedzibą w Sosnowcu, ul. Zagłębiowska 25.
23. Publiczna Szkoła Podstawowa Nr 32 im. Leona Kruczkowskiego, z klasami I-VI z siedzibą w Sosnowcu, ul. Brunona Jasińskiego 2a.
24. Publiczna Szkoła Podstawowa Nr 33 im. Adama Mickiewicza, z klasami I-VI z siedzibą w Sosnowcu, ul. Stefana Starzyńskiego 41.
25. Publiczna Szkoła Podstawowa Nr 35 im. Armii Krajowej, z klasami I-VI z siedzibą w Sosnowcu, ul. Stanisława Ligonia 3a.
26. Publiczna Szkoła Podstawowa Nr 36 im. Stanisława Staszica, z klasami I-VI z siedzibą w Sosnowcu, ul. Czołgistów 12.
27. Publiczna Szkoła Podstawowa Nr 37, z klasami I-VI, z siedzibą w Sosnowcu ul. Skwerowa 21.
28. Publiczna Szkoła Podstawowa Nr 38 im. Tadeusza Kościuszki, z klasami I-VI z siedzibą w Sosnowcu, ul. Bohaterów Monte Cassino 46.
29. Publiczna Szkoła Podstawowa Nr 39 im. Gen. Zygmunta Berlinga, z klasami I-VI, z siedzibą w Sosnowcu, ul. Lubelska 51.
30. Publiczna Szkoła Podstawowa Nr 40, z klasami I-VI, z siedzibą w Sosnowcu ul. Stefana Kisielewskiego 4b.
31. Publiczna Szkoła Podstawowa Nr 42, z klasami I-VI, z siedzibą w Sosnowcu ul. Bolesława Prusa 253a.
32. Publiczna Szkoła Podstawowa Nr 45, z klasami I-VI, z siedzibą w Sosnowcu, ul. Czeladzka 58.
33. Publiczna Szkoła Podstawowa Nr 46 im. Jana Kiepury, z klasami I-VI, z siedzibą w Sosnowcu, ul. Gwiazdna 2.

§ 2

Granice obwodów publicznych szkół podstawowych wymienionych w § 1 zamieszczone są w Uchwałach Rady Miejskiej w Sosnowcu Nr z dnia 25.02.1999 r.

§ 3

Uchwała podlega ogłoszeniu w Dzienniku Urzędowym Województwa Śląskiego.

§ 4

Uchwała wchodzi w życie z dniem ogłoszenia, z mocą obowiązującą od dnia 1 września 1999 roku.

UCHWAŁA NR 81/VII/99
Rady Miejskiej w Sosnowcu
z dnia 25 lutego 1999 roku

w sprawie założenia i prowadzenia przez Miasto publicznego Gimnazjum Nr 1 w Sosnowcu, ul. Wojska Polskiego 86.

Na podstawie art. 18 ust. 2, pkt. 9 lit. h ustawy z dnia 8 marca 1990 r. o samorządzie gminnym /Dz. U. Nr 13, poz. 74 z 1996 roku z późn. zm./ oraz art. 1 ust. 1 i 2 pkt. 1, art. 17 oraz art. 58 ustawy z dnia 7 września 1991 roku o systemie oświaty /Dz.U. Nr 67, poz. 329 z 1996 r. z późn. zm./

RADA MIEJSKA uchwala, co następuje:

§ 1

Założyć i prowadzić z dniem 1 września 1999 roku publiczne Gimnazjum Nr 1 z siedzibą w Sosnowcu, ul. Wojska Polskiego 86.

§ 2

Organizację szkoły określa statut stanowiący załącznik do niniejszej uchwały.

§ 3

Gimnazjum Nr 1 będzie działać jako jednostka budżetowa.

§ 4

Wykonanie uchwały powierza się Zarządowi Miasta.

§ 5

Uchwała wchodzi w życie z dniem podjęcia.

SIEĆ SZKÓŁ W SOSNOWCU.
Sprawozdanie Wydziału Edukacji
Urzędu Miejskiego w Sosnowcu.

Przeprowadzane zmiany w sieci szkół naszego miasta były dokonywane tak, aby nałożone zadania oświatowe realizowane były jak najlepiej, a jednocześnie uwzględniały wszystkie lokalne uwarunkowania wynikające z obecnej sieci szkół, ich rozmieszczenia, wielkości posiadanej kadry, tradycji, potrzeb społecznych, bezpieczeństwa, demografii i ekonomii.

W tym celu - uwzględniając też wytyczne Ministerstwa Edukacji Narodowej - teren naszego miasta podzielono na 15 obszarów, w obrębie których zostały rozmieszczone szkoły podstawowe i gimnazja. Podział ten uwzględniał też historyczne związki poszczególnych dzielnic ze sobą.

W obrębie tych obszarów - uwzględniając wielkości szkół, ich standard, odległości od miejsc zamieszkania uczniów - wytypowane zostały szkoły podstawowe i gimnazjalne lub zespoły obejmujące szkołę podstawową, gimnazjalną ewentualnie ponadgimnazjalną. Zmiany te wiązały się też z koniecznością przeprowadzenia zmian granic obwodów szkolnych.

Opracowane przez Biuro Ewidencji Mieszkańców Urzędu Miejskiego dane demograficzne pozwoliły ustalić do 2015 roku planowane zmiany ilości uczniów w poszczególnych szkołach. Ponadto celem usprawniania działań nad wdrażaniem reformy dot. tworzenia nowej sieci szkół, jak i zapobiegając występowaniu niepokojów społecznych środowiska lokalnego, została powołana przez Prezydenta Miasta Sosnowca w dniu 21 października 1998r. 15-osobowa Komisja Oświaty w skład której weszli m.in., przedstawiciele Wydziału Edukacji, dyrektorzy szkół i Śląskiego Kuratorium Oświaty.

W wyniku prac Komisji oraz przeprowadzonych konsultacji z dyrektorami szkół podstawowych w poszczególnych obszarach wypracowano nowy model sieci placówek oświatowo-wychowawczych. W ten sposób w Mieście będą funkcjonować 33 szkoły podstawowe, 4 szkoły podstawowe specjalne, 19 gimnazjów oraz 3 gimnazja specjalne.

Lokalizacja powyższych placówek wymusiła konieczność rozmieszczenia ich w tych samych obiektach w przypadku:

- 9 szkół podstawowych i gimnazjów,
- 3 liceów ogólnokształcących i gimnazjów,
- oraz 9 gimnazjów w samodzielnych budynkach /po wygaszeniu innych szkół

W związku z tworzeniem sieci szkół podstawowych i gimnazjalnych tut. Rad Miejska - zgodnie z ustawą o systemie oświaty w dniu 25 lutego 1999 roku podjęte następujące uchwały dot. sieci szkół podstawowych:

- uchwałę w sprawie przekształcenia /wraz ze szkołami specjalnymi/ ośmioletnich szkół podstawowych w sześcioletnie szkoły podstawowe,
- uchwały w sprawie podjęcia działań zmierzających do likwidacji 9-u szkół podstawowych i 2 szkół zawodowych,
- uchwały w sprawie określenia granic obwodu 33 szkół podstawowych,
- zbiorczą uchwałę w sprawie ustalenia planu sieci publicznych szkół podstawowych prowadzonych przez Miasto Sosnowiec,
- zbiorczą uchwałę w sprawie ustalenia planu sieci publicznych szkół podstawowych specjalnych prowadzonych przez Miasto Sosnowiec,

oraz szkół gimnazjalnych:

- uchwały wraz ze statutami - w sprawie założenia przez Miasto 19-u publicznych gimnazjów,
- uchwały w sprawie ustalenia planu sieci publicznych gimnazjów prowadzonych przez Miasto Sosnowiec,
- uchwały wraz ze statutami - w sprawie założenia i prowadzenia przez Miasto trzech publicznych gimnazjów specjalnych,
- uchwałę w sprawie ustalenia planu sieci publicznych gimnazjów specjalnych prowadzonych przez Miasto Sosnowiec.

Aktualnie w szkołach podstawowych może uczyć się na jedną zmianę 23.800 uczniów. W chwili obowiązywania nowego systemu edukacji tj. od dnia 1 września 1999 roku do sosnowieckich szkół podstawowych uczęszczać będzie 18.700 uczniów

W roku szkolnym 2001/02 do gimnazjum już o pełnej liczbie oddziałów uczęszczać będzie ok. 8.500 uczniów, natomiast w sześcioletnich szkołach podstawowych

pozostanie ok. 14.200 uczniów, natomiast w gimnazjach ok. 7.600 uczniów. Będzie to rok szkolny o największej liczbie uczniów w obu typach szkół.

W kolejnych latach nastąpi spadek ilości uczniów. I tak w roku szkolnym 2004/05 w szkołach podstawowych uczyć się będzie ok. 12.600 uczniów, natomiast w gimnazjach 7.500.

Z przyczyn demograficznych w latach 1999/03 nastąpi likwidacja Technikum Górniczego w dzielnicy Kazimierz Górniczy oraz w latach 1999/02 Zespołu Szkół Zawodowych Nr 1 w dzielnicy Niwka. Ulegnie również stopniowej likwidacji 9 szkół podstawowych poprzez tzw. wstrzymanie naboru do klas pierwszych. W ten sposób wszyscy dotychczasowi uczniowie mają zagwarantowane ukończenie szkoły w macierzystej placówce.

Na dzień dzisiejszy problem stanowi oszacowanie kosztów wdrażania reformy zwłaszcza dot. pensum dla nauczycieli oraz z tzw. odpraw z tytułu zwolnień wynikających z pogłębiającego się niżu demograficznego w szkołach.

Natomiast realizując obowiązki wynikające z art. 17 ustawy z dnia 7 września 1991 r. o systemie oświaty /Dz. U. z 1996 r. Nr 67, poz. 329 zm.: Dz.U. Nr 106, poz. 496, z 1997 r. Nr 28, poz. 153, Nr 141, poz. 943, z 1998 roku Nr 117, poz. 759/ Gmina będzie ponosiła koszty z tytułu dowozu uczniów mieszkających w Ostrowach Górniczych do Gimnazjum Nr 4 w Maczkach.

W dalszym ciągu kontynuowane będą przewozy uczniów do Ośrodka Szkołno-Rehabilitacyjnego, Szkoły Podstawowej Specjalnej Nr 44 oraz do szkół i specjalistycznych placówek oświatowych mieszczących się w ościennych miastach.

Ustalenie planu sieci i granic obwodów publicznych gimnazjów w Mieście i Gminie Niepołomice

Zgodnie z ustawą z dnia 8 stycznia 1999 r. - przepisy wprowadzające reformę ustroju szkolnego /Dz.U. Nr 12, poz. 96/ oraz przepisami wykonawczymi wydanymi na jej podstawie Rada Miejska oraz Zarząd Miasta i Gminy Niepołomice, jako organy właściwe do prowadzenia publicznych szkół podstawowych i gimnazjów zostały zobowiązane do przygotowania dokumentacji związanej z przekształceniami organizacyjnymi dotychczasowych szkół podstawowych oraz utworzeniem gimnazjów publicznych.

W szczególności art. 8 ust. 1 ww. ustawy zobowiązuje Radę Miejską, aby do dnia 15 marca 1999 r. ustaliła sieć gimnazjów publicznych prowadzonych przez gminę oraz granice ich obwodów.

Od 1 września 1999 r. nastąpią daleko idące zmiany w systemie szkolnym: wprowadzona zostanie sześciolletnia szkoła podstawowa oraz trzyletnie gimnazjum.

Uczniowie klas I-VI dotychczasowej szkoły podstawowej staną się uczniami odpowiednich klas szkoły podstawowej sześciolletniej. Natomiast uczniowie dotychczasowych klas VII /tj. absolwenci obecnych klas VI - kończący w czerwcu edukację w szkole podstawowej/ staną się z dniem 1 września 1999 r. uczniami klas I nowego wprowadzonego gimnazjum.

Najbardziej istotnym zadaniem warunkującym terminową i sprawną realizację przedsięwzięć organizacyjnych było przeanalizowanie dotychczasowej sieci szkolnej i dokonanie w niej niezbędnych zmian, przede wszystkim - ustalenie na bazie których z dotychczasowych szkół podstawowych / ewentualnie ponadpodstawowych zostaną utworzone gimnazja.

1. Określenie liczby uczniów w klasach gimnazjalnych.

W roku szkolnym 1999/2000 w I klasach gimnazjum na terenie całej gminy będą

uczyli się ok. 370 uczniów /dokładnie 366 absolwentów obecnych klas VI/ w 14 oddziałach.

Przewidywaną liczbę uczniów w gimnazjum /gimnazjach/ w roku szkolnym 2001/02 określa w przybliżeniu liczba uczniów w klasach IV-VI Szkół Podstawowych w roku szkolnym 1998/1999. Obecnie jest ich 1.084.

Wobec powyższego łączną liczbę przyszłych uczniów w gimnazjum /gimnazjach/ w trzecim roku reformy tj. 2001 r. określono na około 1.080 - 1.090 uczących się w 42-45 oddziałach.

Pomimo dodatniego salda migracji jakim charakteryzuje się Miasto i Gmina Niepołomice, po roku 2001 zarówno w gimnazjach jak i w wszystkich szkołach ponadgimnazjalnych łącznie, będzie postępował spadek liczby uczniów. Prognozy demograficzne wskazują, że w gimnazjum /gimnazjach/ na terenie gminy w roku 2008 liczba uczniów będzie mniejsza o około 220 dzieci tj. blisko 20 % /mniej niż w roku 2001/ patrz kolumna druga Tabeli I - liczba dzieci urodzonych w latach 1992-94/.

2. Uwarunkowania geograficzno-demograficzne

Dla przeprowadzenia dalszych szczegółowych analiz potrzeb i możliwości edukacyjnych gminę podzielono na 3 rejony /obszary/ edukacyjne.

a/ Miasto Niepołomice - obszar centralny w granicach administracyjnych miasta obejmujący SP Nr 1, Nr 2 i Nr 3,

b/ Rejon "Wschód" - obejmujący obwody SP w Woli Batorskiej, Zabierzowie Bocheńskim oraz Woli Zabierzowskiej,

c/ Rejon "Zachód" - obejmujący obwody SP w Suchorabie, Staniątkach, Podłężu, Zagórzcu oraz Zakrzowie.

Ogólne dane dotyczące liczby młodzieży gimnazjalnej zawiera poniższe zestawienie:

Lp.	Rok szkolny	Liczba młodzieży gimnazjalnej w rejonie edukacyjnym			Liczba uczniów	
		"Zachód"	Centrum - Miasto Niepołomice	"Wschód"	w klasach	ogółem
1.	1999/2000	136	136	94	kl.I	366
2.	2000/2001	141	140	86	kl.I	367
		136	136	94	kl.II	366
	Razem	277	276	180		733
3.	2001/2002	124	143	84	kl.I	351
		141	140	86	kl.II	367
		136	136	94	kl.III	366
	Razem	401	419	264		1 084

Nazwa szkoły	liczba dzieci ur. w latach 1992-94	klasy I-III licznik:		klasy IV-VI licznik:		klasy VII-VIII licznik:		Razem licznik:		Średnia liczba uczniów na oddz.	Liczba izb lekcyjnych	Sala gimnast. świetl. bibliot.	Liczba naucz. pełnozatr.	W tym naucz. pełniący kwalif.
		ucz.	oddz.	ucz.	oddz.	ucz.	oddz.	ucz.	oddz.					
MIASTO NIEPOŁOMICE	114	112	5	149	6	122	5	383	16	24	19	g b	24	16
SP N 1 w Niepołomicach	142	203	9	217	9	131	5	551	23	24	27	g s b	33	17
SP N 2 w Niepołomicach	35	48	3	53	3	22	2	123	8	15	9	b	12	6
SP N 3 w Niepołomicach	291	363	17	419	18	275	12	1057	47	22	37	2g1s3b	69	39
WIES:	94	119	6	110	6	92	2	321	16	20	15	b	25	13
SP w Staniątkach	97	115	5	126	6	93	4	334	15	22	16	b	25	14
SP w Podłężu	59	65	3	66	3	52	2	183	8	23	11	g b	14	4
SP w Zakrzowie	47	43	3	56	3	29	2	128	8	16	7	g b	14	7
SP w Suchorabie	48	43	3	43	3	41	4	132	8	16	7	g b	14	5
SP w Wdli Batorskiej	111	140	7	123	6	76	4	339	17	20	10	g	30	13
SP w Zabierzowie Bucheńskim	65	98	5	89	3	73	4	260	12	22	12	g	19	6
SP w Wdli Zabierzowskiej	48	64	3	52	3	33	2	149	8	19	8	g b	12	5
Razem wieś:	569	692	35	665	33	489	24	1846	92	20	87	5g1s6b	153	67
Ogółem	860	1055	52	1084	51	764	36	2903	139	21	124	7g1s9b	222	106

Gmina NIEPOŁOMICE
miejsko-wiejska

TABELA 1. SZKOŁY PODSTAWOWE DLA DZIECI I MŁODZIEŻY W ROKU SZKOLNYM 1998/99

3. Analiza sieci szkół podstawowych

Wstępnie założono, że decyzja o utworzeniu gimnazjum nie będzie jednocześnie wiązała się z koniecznością likwidacji którejkolwiek szkoły podstawowej na terenie gminy.

Dokonano analizy "Planu sieci szkół podstawowych w roku szkolnym 2001/2002", z którego wynikają następujące wnioski:

a/ liczba uczniów SP w Mieście Niepołomicie zmniejszy się o 28 % tj. z 1.057 w r. szk. 1998/99 do 654 w r. szk. 2001/02.

b/ liczba uczniów SP w sołectwach /wsiach/ zmniejszy się o 32 % tj. z 1.846 w r. szk. 1998/99 do 1.261 w r. szk. 2001/02

c/ średnio w skali całej gminy liczba uczniów szkół podstawowych z obecnych 2.903 zmniejszy się o 988 uczniów i osiągnie w r. szk. 2001/02 liczbę 1.915 uczniów /tj. o 34 % mniej/.

Podobnie liczba oddziałów w Szkołach Podstawowych zmniejszy się z obecnych 139 /bez oddziałów przedszkolnych tzw.klas "O"/ do ok. 98. Ubytek liczby oddziałów o 29 % spowoduje zmniejszenie liczby pełnozatrudnionych nauczycieli szkół podstawowych /etatów/ z 222 do 131 /tj. ok.150 - 155 łącznie z kadrami dyrektorską i nauczycielami w oddziałach przedszkolnych/ - patrz zestawienie "Tabela pomocnicza".

W okresie kształtowania się nowej sieci szkolnej wystąpią przepływy nauczycieli pełnozatrudnionych. Wstępnie ocenia się, że ok. 106-ciu nauczycieli pełnozatrudnionych w szkołach podstawowych posiada pełne kwalifikacje do nauczania w gimnazjum.

Ze wstępnych szacunków wynika, że ok. 63 pełnozatrudnionych nauczycieli znajdzie pracę w gminnym gimnazjum /gimnazjach/ na terenie gminy.

Z powyższej analizy wynika, że na terenie Miasta i Gminy Niepołomicie istniejące zasoby kadry pedagogicznej w pełni zaspokoją potrzeby szkół podstawowych i tworzonego od 1 września br. gimnazjum /gimnazjów/.

Problem, który należy rozwiązać w najbliższym czasie będzie kwestia zatrudnienia odpowiedniej ilości nauczycieli języka obcego /j. angielski/ spełniających wymogi kwalifikacyjne, zwłaszcza w odniesieniu do szkolnictwa gimnazjalnego.

Nazwa szkoły	szkoła z kl.I-V i mniej	Liczba uczniów		Liczba oddz.	Liczba uczniów na oddział	Liczba pełnozatrudnionych nauczycieli			
		ogółem	w tym w klasach: I-III IV-V			ogółem	ze szkół	w tym: ze szkół likw.	nowych
MIASTO	0	226	114 112	11	21	15	15	0	0
SP Nr 1 w Niepołomicach	0	345	142 203	15	23	20	20	0	0
SP Nr 2 w Niepołomicach	0	83	35 48	6	14	8	8	0	0
SP Nr 3 w Niepołomicach	0	654	291 363	32	20	43	43	0	0
RAZEM MIASTO:	0	213	94 119	11	19	15	15	0	0
WIEŚ:									
SP w Staniątkach	0	212	94 115	10	21	13	13	0	0
SP w Podłężu	0	124	59 65	6	21	8	8	0	0
SP w Zakrzowie	0	90	47 43	6	15	8	8	0	0
SP w Zagórz	0	96	48 48	6	16	8	8	0	0
SP w Suchorabie	0	251	111 140	13	19	17	17	0	0
SP w Woli Batorskiej	0	163	65 98	8	20	11	11	0	0
SP w Zabierzowie Boch.	0	112	48 64	6	19	8	8	0	0
SP w Woli Zabierzowskiej	0	1261	566 692	66	19	88	88	0	0
RAZEM WIEŚ:	0	1915	857 1055	98	20	131	131	0	0
OGÓLEM:	0								

Gmina NIEPOŁOMICE
miejsko-wiejska

TABELA POMOCNICZA

4. Określenie liczby gimnazjów

Przystępując do określenia liczby gimnazjów na terenie gminy miejsko-wiejskiej Niepołomice Zarząd przyjął generalną zasadę nietworzenia małych, bardzo lokalnych gimnazjów tzn. przyjęto, aby w gimnazjum uczyło się nie mniej niż 250 uczniów i aby uczyli się w odrębnym budynku lub wydzielonej części szkoły podstawowej /osobne wejście do szkoły/.

Co prawda, Rozporządzenie Ministra Edukacji Narodowej z dnia 15 lutego 1999 r. określa, że gimnazjum publiczne tworzone przez gminę powinno mieć w swoim obwodzie co najmniej 150 uczniów, ale dopiero ok. 450-600 uczniów w szkole daje możliwości optymalizacji funkcjonowania gimnazjum i zabezpieczenia odpowiedniej ilości godzin dla nauczycieli poszczególnych przedmiotów /w ramach pełnego etatu/.

Małe /dwuciągowe o liczbie ok.150 uczniów lub trzyciągowe o liczbie ok. 230 uczniów/ gimnazjum nie miałyby możliwości utworzenia bardzo dobrej bazy dydaktycznej i zatrudniania najlepszych nauczycieli ze względu na niewielką liczbę oddziałów, a gimnazjum będzie ostatnim stopniem kształcenia w pełni ogólnego stanowiącego podstawę wyboru kierunku dalszego kształcenia.

W oparciu o analizę liczby uczniów zamieszkałych w poszczególnych rejonach edukacyjnych /patrz pkt. 2/ rozpatrzono sześć wariantów /wstępnych propozycji/ lokalizacyjnych gimnazjów:

Wariant I: /3 gimnazja/ polegający na utworzeniu:
Gimnazjum nr 1 w Niepołomicach /21 oddziałów/
Gimnazjum nr 2 w Staniątkach /12 oddziałów/
Gimnazjum nr 3 w Woli Batorskiej /12 oddziałów/

Wariant II: /4 gimnazja/ polegający na utworzeniu:
Gimnazjum nr 1 w Niepołomicach /18 oddziałów/
Gimnazjum nr 2 w Niepołomicach /np.profil sportowy o 6 oddziałach tj. gimnazjum dwuciągowe/
Gimnazjum nr 3 w Staniątkach /10 oddziałów/
Gimnazjum nr 4 w Woli Batorskiej /10 oddziałów/,

Wariant III: /3 gimnazja/ polegający na utworzeniu:
Gimnazjum nr 1 w Niepołomicach /21 oddziałów/
Gimnazjum nr 2 w Woli Batorskiej /12 oddziałów/
Gimnazjum nr 3 w Zagórz /12 oddziałów/

Wariant IV: /3 gimnazja/ polegający na utworzeniu:
Gimnazjum nr 1 w Niepołomicach /18 oddziałów/
Gimnazjum nr 2 w Podłężu /17 oddziałów/
Gimnazjum nr 3 w Woli Batorskiej /12 oddziałów/,

Wariant V: /3 gimnazja/ polegający na utworzeniu:
Gimnazjum nr 1 w Niepołomicach /21 oddziałów/
Gimnazjum nr 2 w Zabierzowie Bocheńskim /12 oddziałów/
Gimnazjum nr 3 w Staniątkach /względnie Podłężu
lub Zagórz/,

Wariant VI: /1 gimnazjum w gminie/ polegający na utworzeniu:
Gimnazjum w Niepołomicach - docelowo o 42 oddziałach.

Ocena stanu bazy dydaktycznej

Aktualnie największą liczbą pomieszczeń do nauki dysponują kolejno /od największej do najmniejszej/ następujące szkoły podstawowe:

SP nr 2 w Niepołomicach: 27 PDN /sala gimnastyczna pełnowymiarowa/

SP nr 1 w Niepołomicach: 20 PDN /sala gimnastyczna niepełnowymiarowa/

SP w Podłężu 16 PDN /brak sali gimnastycznej/ zajęcia z WF-u odbywają się w pomieszczeniu adaptowanym/

SP w Staniątkach 15 PDN -"- -"-

SP w Zabierzowie Bocheńskim 13 PDN -"- -"-

SP w Woli Batorskiej 12 PDN -"- -"-

SP w Zakrzowie 11 PDN /sala gimnastyczna niepełnowymiarowa/
pozostałe szkoły dysponują liczbą 10 /i mniej/ pomieszczeń do nauki.

Ponadto będący w końcowej fazie realizacji: Segment B tj. Budynek nr 2 Zespołu Szkół Średnich im. Ojca Świętego Jana Pawła II będzie posiadał 10 pomieszczeń do nauki.

Obecne zasoby bazy dydaktycznej szkół podstawowych pod względem liczby nie są wystarczające, aby można było pomieścić jednocześnie /dla stanu docelowego w r. szk. 2001/2002 oddziały szkoły podstawowej oraz gimnazjum w istniejących budynkach.

Zarząd Miasta i Gminy Niepołomice zrezygnował z lokalizacji gimnazjum w Budynku nr 2 /tzw. Segment B/ Zespołu Szkół Średnich im. Ojca Świętego Jana Pawła II w Niepołomicach /aktualny stopień zaawansowania inwestycji: stan surowy

zamknięty/ - ponieważ planuje się w przyszłości uruchomienie szkoły policealnej lub wyższej szkoły zawodowej, która umożliwiałaby kontynuację nauki absolwentom trzyletnich liceów profilowanych /ogólnokształcące, ekonomiczne, handlowe.../.

ZARZĄD MIASTA I GMINY NIEPOŁOMICIE PROPONUJE, aby:

* w roku szkolnym 1999/2000 utworzyć jedno gimnazjum z wykorzystaniem warunków materialnych /bazy dydaktycznej/ Szkoły Podstawowej Nr 1 w Niepołomicach,

* decyzję o ewentualnym założeniu następnego gimnazjum /lub następnych: drugiego i trzeciego gimnazjum/ podjęła Rada Miejska w terminie późniejszym, po dokonaniu szczegółowej oceny funkcjonowania gimnazjum oraz systemu dowożenia uczniów w pierwszym roku reformy ustroju szkolnego.

W odniesieniu do Szkoły Podstawowej Nr 1 planuje się wstrzymanie naboru do oddziału przedszkolnego /tzw. "zerówki"/ oraz klasy I. Ponadto zamierza się dokonać przemieszczenia uczniów klas II i III SP nr 1 wraz z kadrą nauczycielską nauczania początkowego do Szkoły Podstawowej nr 2, a także uczniów klas VIII.

Struktura organizacyjna SP nr 1 w Niepołomicach objęłaby klasy IV, V i VI łącznie 129 uczniów uczących się w 5 oddziałach, wobec powyższego:
- około 40 uczniów oddziału przedszkolnego /klasy "0"/,
- oraz 189 uczniów klas I-III i VIII przejęłaby od 1 września 1999 r. SP nr 2 w Niepołomicach.

W Szkole Podstawowej Nr 2 - od 1 września 1999 r. uczyłoby się 678 uczniów w 27 oddziałach oraz około 80 uczniów klas "0" /4 oddziały/.

Proces likwidacji Szkoły Podstawowej Nr 1 w Niepołomicach powinien zakończyć się:

a/ 31 sierpnia 2000 r. - gdyby od 1 września 2000 r. w gimnazjum niepołomickim uczyło się ponad 370 uczniów, w ponad 14 oddziałach, względnie

b/ 31 sierpnia 2001 r. - gdyby od 1 września 2000 r. zostało uruchomione drugie /względnie drugi i trzecie/ gimnazjum w gminie.

Od 1.09.2001 r. obowiązkiem szkolnym w granicach administracyjnych miast Niepołomice objętych będzie około 420 uczniów, dla których należy stworzyć warunki do nauki w co najmniej 17 oddziałach.

Realizacja w/w przedsięwzięć organizacyjnych /tj. skierowanie uczniów kl."O",I,II,III i VIII do SP nr 2/ zabezpieczy warunki materialne /bazę dydaktyczną/ dla potrzeb a/ gimnazjum - 14 oddziałów /366 uczniów/

b/ szkoły podstawowej nr 1 - 5 oddziałów /129 uczniów/,

bowiem od 1 września 1999 r. do dyspozycji pozostanie 19 PDN oraz sala gimnastyczna /łącznie 20 PDN z salą gimnastyczną/ w tym:

- 8 sal lekcyjnych w budynku "starszym" /+ salka zajęta obecnie na pracownię komputerową/

- 11 sal lekcyjnych w budynku "nowszy" /+ pomieszczenie dla dyrektora SP nr 1 do czasu zakończenia likwidacji tej szkoły/

- sala gimnastyczna /niepełnowymiarowa/.

Jedna sala gimnastyczna nie zabezpiecza potrzeb związanych z realizacją zajęć WF-u w wymiarze 3 godzin tygodniowo dla 19 oddziałów SP i Gimnazjum.

Problem ten może zostać rozwiązany poprzez:

- zorganizowanie zajęć na basenie /dowóz uczniów autobusami szkolnymi/

- bądź adaptowanie jednego pomieszczenia na zastępczą salę gimnastyczną /do ćwiczeń gimnastycznych/

- względnie prowadzenie zajęć WF-u na sali gimnastycznej dla dwóch oddziałów jednocześnie.

5. Organizacja dowożenia uczniów

Zgodnie z art.17 ust.1-3 ustawy z dnia 7 września 1991 r. o systemie oświaty:

- sieć szkół publicznych powinna być zorganizowana w sposób umożliwiający wszystkim dzieciom spełnianie obowiązku szkolnego z uwzględnieniem następujących warunków:

a/ droga dziecka z domu do szkoły, w obwodzie której dziecko mieszka nie może przekraczać:

- 3 km w przypadku uczniów klas I-III SP,

- 4 km w przypadku uczniów klas V-VI szkół podstawowych oraz uczniów gimnazjów

b/ jeżeli droga dziecka z domu do szkoły, w obwodzie której dziecko mieszka przekracza odległości wymienione wyżej, obowiązkiem gminy jest zapewnienie bezpłatnego transportu i opieki w czasie przewozu lub zwrot kosztów przejazdu środkami komunikacji publicznej.

Istotnym elementem mającym wpływ na bieżące koszty funkcjonowania dowożenia uczniów jest ilość dzieci objętych dowożeniem /dowóz i odwóz/ do szkoły.

Wstępna analiza liczby uczniów dowożonych do gimnazjum /gimnazjów/ dla poszczególnych wariantów została przedstawiona w poniższej tabeli:

Lp.	Wariant /Charakterystyka Gimnazjum/	Ilość uczniów w Gimnazjum: w roku szkolnym			Ilość uczniów dowożonych: w roku szkolnym			Łączna ilość oddziałów
		1999/00	2000/01	2001/02	1999/00	2000/01	2001/02	
1.	Wariant I							
	Nr 1 w Niepołomicach	182	365	545	65	126	179	21
	Nr 2 w Staniątkach	90	188	275	32	72	109	12
	Nr 3 w Woli Batorskiej	94	180	264	43	83	124	12
	Razem:				140	281	412	45
2.	Wariant II							
	Nr 1 w Niepołomicach	160	320	480	34	66	98	18
	Nr 2 w Niepołomicach	50	103	155	61	119	171	6
	Nr 3 w Staniątkach	72	155	230	27	62	94	10
	Nr 4 w Woli Batorskiej	69	140	219	39	75	111	10
Razem:				161	322	474	44	
3.	Wariant III							
	Nr 1 w Niepołomicach	182	365	545	65	126	179	21
	Nr 2 w Woli Batorskiej	94	180	264	49	95	141	12
	Nr 3 w Zagórzcu	90	188	275	32	72	109	12
	Razem:				146	293	429	45
4.	Wariant IV							
	Nr 1 w Niepołomicach	136	276	419	19	36	53	18
	Nr 2 w Podłężu	136	227	401	51	111	165	17
	Nr 3 w Woli Batorskiej	94	180	264	49	95	141	12
	Razem:				119	242	359	47
5.	Wariant V							
	Nr 1 w Niepołomicach	182	365	545	65	126	179	21
	Nr w Staniątkach	90	188	275	32	72	109	12
	Nr 3 w Zabierzowie Bocheńskim	94	180	265	64	120	175	12
	Razem:				161	318	463	45
6.	Wariant VI							
	Nr 1 w Niepołomicach	366	733	1084	249	493	718	42

Porównanie wariantów /wnioski/:

a) koszty bieżące funkcjonowania szkół

Porównując Wariant I i VI należy stwierdzić, że Wariant VI /jedno gimnazjum/ minimalizuje liczbę oddziałów, a tym samym koszty zatrudnienia kadry /około 1 etatu na 1 oddział/.

Nauczycieli pełnozatrudnionych będzie o 5-ciu mniej w Wariacie VI w stosunku do Wariantu I /1,63 etatu x 3 = 4,89 etatu/, co w ciągu roku budżetowego skutkuje obniżeniem kosztów zatrudnienia o około 100.000 zł /5 etatów x 20.000 zł/etat ro

b) Z drugiej jednak strony organizacja sieci gimnazjów wg Wariantu /docelowo dowożonych około 410 uczniów/ w porównaniu do Wariantu VI /docelowo dowożonych 720 uczniów/ skutkuje niższymi kosztami dowozu uczniów, w sytuacji, gdyby zostały stworzone 3 gimnazja, a nie jedno w gminie.

Biorąc pod uwagę wszystkie powyższe przesłanki oraz uwzględniając, że pełna analiza kosztów: dowożenia, bieżących kosztów funkcjonowania gimnazjów oraz kosztów inwestycyjnych /dobudowa obiektów i ewentualny zakup autobusów/ będzie przeprowadzona na przełomie 1999/2000 roku w oparciu o pierwsze praktyczne doświadczenia funkcjonowania reformy ustroju szkolnego, wybierając Wariant I Zarząd Miasta i Gminy traktuje to rozwiązanie /utworzenie jednego gimnazjum w r. szk. 1999/2000/ jako rozwiązanie "elastyczne" - umożliwiające przejście w przyszłości do każdego z Wariantów od I do V lub pozostanie przy Wariacie VI /jedno gimnazjum/ dla stanu docelowego.

RADA MIEJSKA
w Niepołomicach

UCHWAŁA Nr VI/48/99 Rady Miejskiej w Niepołomicach z dnia 8 marca 1999 r.

w sprawie założenia Gimnazjum w Niepołomicach

Na podstawie art. 5 ust. 2 pkt. 1, art. 58 ust. 1, 2 i 6 ustawy z dnia 7 września 1991 r. o systemie oświaty /Dz.U. z 1996 r. Nr 67, poz. 329, Nr 106 poz. 496 z 1997 r. Nr 28, poz. 153, Nr 141, poz. 9 43 z 1998 r., Nr 117, poz. 759, Nr 162 poz. 1126/ oraz art. 18 ust. 2 pkt. 9 lit. h ustawy z dnia 8 marca 1990 r. o samorządzie terytorialnym /Dz.U. z 1996 r. Nr 13, poz. 74 z późn. zm./ - Rada Miejska w Niepołomicach uchwała, co następuje:

§ 1

Zakłada się z dniem 1 września 1999 r. publiczne Gimnazjum Nr 1 w Niepołomicach przy ul. Szkolnej 3, zwane dalej "szkołą".

§ 2

Obwód szkoły obejmuje Miasto i Gminę Niepołomice oraz wszystkie wsie sołectwa/ wchodzące w skład gminy.

§ 3

Rada Miejska zastrzega sobie prawo do utworzenia kolejnych gimnazjów po przeanalizowaniu sytuacji demograficzno-ekonomicznej w latach następnych.

§ 4

Organizację szkoły określi statut.

§ 5

Wykonanie uchwały powierza się Zarządowi Miasta i Gminy Niepołomice.

§ 6

Uchwała wchodzi w życie z dniem 1 września 1999 r.

UCHWAŁA Nr VI/59/99
Rady Miejskiej w Niepołomicach
z dnia 8 marca 1999 roku

w sprawie likwidacji Szkoły Podstawowej Nr 1 im. Tadeusza Kościuszki w Niepołomicach z dniem 31 sierpnia 2000 r.

Na podstawie art. 59 ust. 1 i 2 ustawy z dnia 7 września 1991 r. - o systemie oświaty /Dz.U. z 1996 r. Nr 67 poz. 329, Nr 106 poz. 496 z 1997 r., Nr 28 poz. 1126/ oraz art. 18 ust. 2 pkt 9 lit. h ustawy z dnia 8 marca 1990 r. o samorządzie terytorialnym /Dz.U. z 1990 r. Nr 13, poz. 74, z późn. zm./ po uzyskaniu pozytywnej opinii Kuratora Oświaty w Krakowie /pismo znak KO IV OKI 014/24-4/99 z dnia 26 lutego 1999 r./ - Rada Miejska w Niepołomicach uchwala, co następuje:

§ 1

Likwiduje się publiczną Szkołą Podstawową Nr 1 im. Tadeusza Kościuszki w Niepołomicach, ul. Szkolna 3.

§ 2

Rozpoczęcie likwidacji następuje z dniem 1 września 1999 r. Postępowanie likwidacyjne zostanie zakończone z dniem 31 sierpnia 2000 r.

§ 3

Począwszy od roku szkolnego 1999/2000 nie dokonuje się naboru do klas pierwszych oraz oddziałów przedszkolnych /klas "0"/.

§ 4

Struktura organizacyjna szkoły obejmuje w roku szkolnym 1999/2000 klasy V, VI.

§ 5

Obwód szkoły przejmuje Szkoła Podstawowa Nr 2 im. Króla Kazimierza Władysława II w Niepołomicach, ul. 3 Maja, z wyjątkiem uczniów klas wymienionych w § 3.

§ 6

Wykonanie uchwały powierza się Zarządowi Miasta i Gminy Niepołomiche.

§ 7

Uchwała wchodzi w życie z dniem 1 września 1999 r.

Informacja dla rodziców kl.VI o zamiarze likwidacji szkoły podstawowej - realizacja obowiązku gminy /art. 59 ust. 1 ustawy o systemie oświaty/.

Szanowni Rodzice, Drodzy Uczniowie klas szóstych!

Reforma edukacji staje się faktem. Po wielu latach dyskusji polityków i ekspertów, prawem staje się sześćioletnia szkoła podstawowa i trzyletnie gimnazjum. Obok przedszkoli i zerówek gmina staje się organem prowadzącym i dla tych typów placówek edukacyjnych. W przypadku naszej gminy także szkoły zawodowe i średnie są prowadzone przez Zarząd MiG jako zadanie własne, a to dzięki stosownej uchwale Rady Miejskiej. Taki stan prawny daje nam pełną kontrolę nad systemem edukacji, ale nakłada także odpowiedzialność za jego funkcjonowanie.

Utworzymy z dniem pierwszego września gimnazjum, do którego, jako pierwsze klasy, pójdą absolwenci klas szóstych wszystkich naszych podstawówek. Razem będzie tych absolwentów nieco ponad trzystu. Ministerstwo Edukacji wyraża zgodę, poprzez akceptację Kuratora Oświaty, dla takiej sieci szkół gimnazjalnych, gdzie spełnione będą dwa warunki równocześnie, a mianowicie: jest nie mniej niż 250 uczniów i nie uczą się oni wspólnie z uczniami podstawówki. To oznacza nie tylko osobne wejście do szkoły, ale także wydzieloną część budynku, z osobną dyrekcją, gronem pedagogicznym i administracją.

To, co Zarząd MiG proponuje na rok szkolny 1999/2000, sprowadza się do utworzenia jednego gimnazjum na bazie szkoły podstawowej Nr 1 w Niepołomicach. Znamy ambicje czterech większych sołectw naszej gminy do tego, aby mieć u siebie gimnazjum. Na pięć gimnazjów nie mamy uczniów, a trudno sobie wyobrazić, by nie było gimnazjum w Niepołomicach. Aby także do minimum zmniejszyć stresy młodzieży wynikłe ze zmiany szkoły, nie zamierzamy nikogo zmuszać do przechodzenia ze Szkoły Podstawowej Nr 1 do Szkoły Podstawowej Nr 2 w Niepołomicach. Nie będziemy prowadzić naboru do zerówki i klasy pierwszej w Szkole Podstawowej Nr 1. Razem z odchodzącymi do szkół średnich klasami ósmymi, odchodzącą do gimnazjum klasą szóstą, pozostanie tam zamiast dziewięciu roczników - w tym zerówka/ jedynie pięć. Gdyby uczniowie obecnej klasy siódmej zgodzili się kończyć klasę ósmą w Szkole Podstawowej Nr 2, to połowa budynków Szkoły Podstawowej Nr 1 jest gotowa, bez dodatkowych kosztów, na przyjęcie pierwszego rocznika gimnazjalistów.

Sprawa dojazdów, a raczej dowozów uczniów do gimnazjum nie jednemu spędza sen z powiek. Mając do dyspozycji dwa autobusy, jesteśmy w stanie, przywoząc pierwszą setkę uczniów na ósmą, a drugą na za pięć dziewięć, rozwiązać ten problem w pierwszym roku. Podobnie będzie z popołudniowym odwozem do domów. Koszt dowozu uczniów ma się jak jeden do dziesięciu, gdy liczymy go w stosunku do kosztów nauczania w małych, a więc i drogich szkołach. Nad całą organizacją nauczania i dowozów pracuje Komisja Edukacji i Kultury Rady Miejskiej, a także mój pełnomocnik Pan Tadeusz Witkowski.

W Niepołomicach absolwenci gimnazjum będą kontynuowali naukę w Zespole Szkół Średnich. Dobra tradycja przedwojenna nakazywała lokowanie tych szkół nie daleko od siebie. Gimnazjum nie powstaje po to, aby utrudniać nam życie, lecz aby lepiej do życia przygotować swoich wychowanków. W wychowaniu liczy się wszystko, a więc program nauczania, kwalifikacje nauczycieli, wyposażenie szkoły nie tylko w pomoce naukowe, ale także warunki umożliwiające rozwijanie swoich talentów i zainteresowań. Wszystko to razem ma tworzyć klimat, który trudno będzie osiągnąć w małym gimnazjum. Wreszcie sprawą nie bez znaczenia jest fakt, iż Zespół Szkół Średnich także zmieni swój profil i obok nowego trzyletniego już wówczas liceum uruchomi szkołę pomaturalną. Niepołomicie tak czy inaczej są i jeszcze bardziej umocnią swoją pozycję edukacyjnego centrum. Tym, co ma dawać rzeczywistą równość dostępu do nauki, a więc i równe szanse na udane życie zawodowe, staje się dobre gimnazjum. Rada Miejska postanowi jaki będzie ostateczny układ sieci szkół w naszej gminie. Decyzja podjęta na najbliższy rok jest rozumna i dobrze godzi interesy uczniów z racjami organizacyjnymi i ekonomicznymi. Jeżeli rozwój urbanistyczny naszej gminy będzie przebiegał dynamicznie, to zawsze można będzie podjąć decyzję o rozbudowie gimnazjum w Niepołomicach lub budowie nowego tam, gdzie uzasadniają to okoliczności.

Mamy wśród naszych szkół podstawowych takie, które po zredukowaniu liczby roczników do sześciu zaczną świecić pustkami. Nie zakładamy zamykania żadnej z szkół, a to z powodów społecznych. Za dużo wysiłku, w tym inwestycyjnego, w te obiekty wszyscy włożyliśmy. Ale oprócz funkcji szkolnej, warto będzie pomyśleć nad innym ich wykorzystywaniem np. dla celów kultury czy sportu. Być może na niektóre szkoły staną się szkołami filialnymi. Dyrektorowi szkoły posiadającej swoją filię łatwiej będzie kierować uczniów bliżej miejsca zamieszkania jak i godzić oczekiwania nauczycieli z wymogami Karty Nauczyciela.

To, o co do Was się zwracam, to prośba o kierowanie pytań, uwag i zastrzeżeń na najbliższe spotkanie. Jeżeli porozumiemy się co do tego, jak wspólnie zagwarantować uczniom najlepszą z możliwych szkół, a nie najbliższą z możliwych, to nie będzie trzeba płacić za korepetycje i lękać się o wynik testów kwalifikacyjnych. Mamy szansę dać naszym dzieciom najlepszy z posagów - dobre wykształcenie.

Niepołomicie, dnia 25 lutego 1999

UCHWAŁA Nr VII/55/99 Rady Miejskiej w Libiążu z dnia 12 marca 1999 roku

w sprawie: likwidacji Szkoły Podstawowej Nr 1 w Libiążu.

Na podstawie art. 59, ust. 1 i 2 ustawy z dnia 7 września 1991 r. o systemie oświaty /Dz. U. z 1996 r. Nr 67, poz. 329 z późn. zm./ art. 18, ust. 2, pkt. 9, lit. h ustawy z dnia 8 marca 1990 r. o samorządzie gminnym /Dz.U. z 1996 r. Nr 13, poz. 74 z późn. zm./art. 18 ust. 3 pkt. 2 ustawy z dnia 26 listopada 1998 r. o finansach publicznych /Dz. U. Nr 155, poz. 1014/

Rada Miejska uchwała

§ 1.

1. Z dniem 31 sierpnia 2004 roku likwiduje się publiczną Szkołą Podstawową Nr 1 w Libiążu przy ul. Szkolnej 1.
2. Rozpoczęcie likwidacji następuje z dniem 1 września 1999 r.
3. Począwszy od roku szkolnego 1999/2000 nie dokonuje się naboru do klas pierwszych.
4. Mienie po zlikwidowanej szkole podstawowej przeznaczają się na wyposażenie gimnazjum.

§ 2

Struktura organizacyjna szkoły w kolejnych latach obejmuje:

w roku szkolnym	klasy	
1999/2000		II-VI
2000/2001		III-VI
2001/2002		IV-VI
2002/2003		V-VI
2003/2004		VI

§ 3

Obwód Szkoły Podstawowej Nr 1 obejmują Szkoły Podstawowe nr 2, nr 3 i nr 4 z wyjątkiem uczniów klas wymienionych w § 2.

§ 4

Wykonanie uchwały powierza się Zarządowi Miejskiemu.

§ 5

Uchwała wchodzi w życie z dniem podjęcia.

UCHWAŁA Nr VII/53/99
Rady Miejskiej w Libiążu
z dnia 12 marca 1999 roku

w sprawie: założenia gimnazjum w Libiążu

Na podstawie art. 5, ust. 2, pkt. 2, art. 17 ust. 4, art. 58 ust. 1, 2 i 6 ustawy z dnia 7 września 1991 r. o systemie oświaty /Dz. U. z 1996 r. - Nr 67 poz. 329 z późn. zm./, art. 2 ust. 2 ustawy z dnia 8 stycznia 1999 r. Przepisy wprowadzające reformę ustroju szkolnego /Dz. U. Nr 12, poz. 96 z 1999 r./, art. 18, ust. 2, pkt. 9 lit. h ustawy z dnia 12 marca 1990 r. o samorządzie gminnym /Dz. U. z 1996 r. Nr 13, poz. 74 z późn. zm./, art. 18, ust. 3, pkt. 2 ustawy z dnia 26 listopada 1998 r. o finansach publicznych /Dz. U. Nr 155, poz. 1014/

RADA MIEJSKA uchwała

§ 1

Zakłada się z dniem 1 września 1999 r. publiczne Gimnazjum Nr 1 w Libiążu przy ul. Szkolnej 1 z oddziałami w Żarkach przy ul. Astronautów 3.

§ 2

Obwód gimnazjum określa załącznik nr 1 do niniejszej uchwały.

§ 3

Organizację gimnazjum określa statut stanowiący załącznik nr 2 do niniejszej uchwały.

§ 4

Wykonanie uchwały powierza się Zarządowi Miejskiemu.

§ 5

Uchwała wchodzi w życie z dniem ogłoszenia.

§ 6

Uchwała podlega ogłoszeniu w Wojewódzkim Dzienniku Urzędowym.

Załącznik nr 1
do uchwał Rady Miejskiej w Libiążu
Nr VII/53/99 i Nr VII/54/99
z dnia 12 marca 1999 r.

Do obwodu Gimnazjum Nr 2 w Libiążu należą dzieci zamieszkałe w Libiążu przy ulicach:

1 Stycznia
11 Listopada /bl.4-18/
9 Maja
Głowackiego
Górnicza
Gwarków
Paderewskiego
Ratowników Górniczych
Skarbnika
Stołackiego
Spółdzielcza
Urzędnicza
Wańkowicza
Wojska Polskiego

Do obwodu Gimnazjum Nr 1 w Libiążu należą dzieci zamieszkałe w sołectwie Żarki, w sołectwie Gromiec oraz w Libiążu przy ulicach nie wymienionych w obwodzie Gimnazjum Nr 2.

UCHWAŁA Nr VII/52/99
Rady Miejskiej w Libiążu
z dnia 12 marca 1999 roku

w sprawie likwidacji przedszkoli samorządowych prowadzonych w formie zakładów budżetowych i utworzenia przedszkoli samorządowych prowadzonych w formie jednostek budżetowych.

Na podstawie art. 18, ust. 2 pkt. 9, lit. "h" ustawy z dnia 8 marca 1990 r. o samorządzie gminnym /Dz. U. Nr 13 z 1996 r., poz. 74 z późn. zm./ oraz art. 79, § 1 ustawy z dnia 7 września 1991 r. o systemie oświaty /Dz. U. z 1996 r. Nr 67, poz. 329 z późniejszymi zmianami/, w związku z art. 1 ust. 3, pkt. 2 i art. 19 ust. 2 pkt. 2 i ust. 3 ustawy z dnia 26 listopada 1990 r. o finansach publicznych /Dz. U. Nr 155, poz. 1014/

Rada Miejska uchwała

§ 1

Z dniem 1 kwietnia 1999 roku likwiduje się prowadzone przez Gminę jednostki organizacyjne - przedszkola samorządowe prowadzone w formie zakładów budżetowych i tworzy się z tym dniem przedszkola samorządowe prowadzone w formie jednostek budżetowych.

§ 2

Mienie znajdujące się w użytkowaniu zakładów budżetowych staje się mieniem jednostek budżetowych.

§ 3

Obsługę finansową przedszkoli samorządowych prowadzi Miejski Zespół Administracyjny w Libiążu.

§ 4

Wykonanie uchwały powierza się Zarządowi Miejskiemu.

§ 5

Uchwała wchodzi w życie z dniem podjęcia.

UCHWAŁA Nr VI/45/99
Rady Gminy w Sieprawiu
z dnia 11 marca 1999 r.

w sprawie założenia Gimnazjum w Sieprawiu.

Na podstawie art. 5 ust. 2 pkt 1, art. 58 ust. 1, 2 i 6 w związku z art. 59 ust. 6 ustawy z dnia 7 września 1991 roku o systemie oświaty /tekst jednolity Dz. U. z 1996 Nr 67 poz. 329 zm: Nr 106 poz. 496 z 1997 r. Nr 28 poz. 153 zm: Nr 141, poz. 943 z 1998 Nr 117 poz. 759, Nr 162, poz. 1126/, art. 2 ust. 1 i 2 ustawy z dnia 8 stycznia 1999 Przepisy wprowadzające reformę ustroju szkolnego Dz. U. Nr 12 poz. 96/ oraz art. 18 ust. 2 pkt 9 lit. h ustawy z dnia 8 marca 1990 r. o samorządzie gminnym /tekst jednolity z 1996 r. Nr 13 poz. 74 z późn. zm./ Rada Gminy w Sieprawiu uchwała, co następuje:

§ 1

1. Zakłada się z dniem 1 września 1999 r. publiczne Gimnazjum w Sieprawiu o nazwie Gimnazjum w Sieprawiu zwane dalej "Gimnazjum".

2. Gimnazjum mieści się będzie w budynku Szkoły Podstawowej im. Tadeusza Kościuszki w Sieprawiu - Siepraw Nr 724 do czasu wybudowania budynku dla Gimnazjum.

3. Szkoła Podstawowa im. Tadeusza Kościuszki w Sieprawiu udostępni pomieszczenia szkolne udostępni pomieszczenia szkolne i sprzęt na potrzeby Gimnazjum.

§ 2

Obwód szkolny Gimnazjum obejmuje wsie Gminy Siepraw tj. Siepraw, Cechówkę, Łyczankę i Zakliczyn.

§ 3

Organizację Gimnazjum określi statut stanowiący odrębną uchwałę.

§ 4

Uchwała wchodzi w życie z dniem podjęcia.

UCHWAŁA Nr VI/46/99
Rady Gminy w Sieprawiu
z dnia 11 marca 1999 r.

w sprawie przekształcenia Szkoły Podstawowej im. Tadeusza Kościuszki w Sieprawiu i utworzenia Zespołu Placówek Oświatowych w Sieprawiu.

Na podstawie art. 5 ust. 2 pkt 1, art. 58 ust. 1, 2 i 6 w związku z art. 59 ust. 6 i art. 62 ustawy z dnia 7 września 1991 roku o systemie oświaty /tekst jednolity Dz. U. z 1996 Nr 67 poz. 329 zm: Nr 106 poz. 496 z 1997 Nr 28 poz. 153 i nr 141, poz. 943 z 1998 Nr 117 poz. 759, Nr 162 poz. 1126/, art. 2 ust. 1 ustawy z dnia 8 stycznia 1999 Przepisy wprowadzające reformę ustroju szkolnego /Dz. U. Nr 12 poz. 96/ oraz § 11 Rozporządzenia Ministra Edukacji Narodowej z dnia 15 lutego 1999 w sprawie sposobu i terminów dostosowania działalności dotychczasowych szkół podstawowych do wymogów nowego systemu szkolnego oraz tworzenia gimnazjów /Dz. U. Nr 14 poz. 124/ i art. 18 ust. 2 pkt 9 lit. h ustawy z dnia 8 marca 1990 r. o samorządzie gminnym /tekst jednolity z 1996 r. Nr 13 poz. 74 z późn. zm./ Rady Gminy w Sieprawiu uchwała, co następuje:

§ 1

1. Przekształca się z dniem 1 września 1999 r. Szkołę Podstawową w Zakliczynie - o strukturze organizacyjnej klas I - VIII w sześcioletnią Szkołę Podstawową o strukturze organizacyjnej Klas I - VI z zastrzeżeniem ust. 4.

2. Z dniem 1 września 1999 r. tworzy się Zespół Placówek Oświatowych w Zakliczynie w skład, którego wchodzi Szkoła Podstawowa w Zakliczynie i Przedszkole Gminy Siepraw w Zakliczynie /zwane dalej Przedszkolem/ - Zakliczyn 250, zwane dalej "Zespołem".

3. Zespół mieści się w budynku Zakliczyn Nr 250.

4. W roku szkolnym 1999/2000 przy sześcioletniej Szkole Podstawowej w Zakliczynie - zwanej dalej Szkołą jako jej Filia prowadzone będą klasy ósme dotychczasowej ośmioklasowej Szkoły Podstawowej w Zakliczynie.

5. Przedszkole prowadzi roczne przygotowanie przedszkolne /rok zerowy/.

§ 2

Obwód szkolny dla Szkoły określa plan sieci publicznych szkół podstawowych i Gimnazjum w Gminie Siepraw stanowiący odrębną uchwałę.

§ 3

Organizację Zespołu określi statut stanowiący odrębną uchwałę.

§ 4

Uchwała wchodzi w życie z dniem podjęcia.

UCHWAŁA Nr VI/48/99
Rady Gminy w Sieprawiu
z dnia 11 marca 1999 r.

w sprawie przekształcenia Szkoły Podstawowej w Czechówce.

Na podstawie art. 5 ust. 2 pkt 1, art. 58 ust. 1, 2 i 6 w związku z art. 59 ust. 6 i art. 62 ustawy z dnia 7 września 1991 roku o systemie oświaty /tekst jednolity Dz. U. z 1996 Nr 67 poz. 329 zm: Nr 106 poz. 496, z 1997 Nr 28 poz. 153 i nr 141, poz. 943 z 1998 Nr 117 poz. 759, Nr 162 poz. 1126/, art. 2 ust. 1 ustawy z dnia 8 stycznia 1999 Przepisy wprowadzające reformę ustroju szkolnego /Dz. U. Nr 12 poz. 96/ oraz § 11 Rozporządzenia Ministra Edukacji Narodowej z dnia 15 lutego 1999 w sprawie sposobu i terminów dostosowania działalności dotychczasowych szkół podstawowych do wymogów nowego systemu szkolnego oraz tworzenia gimnazjów /Dz. U. Nr 14 poz. 124/ i art. 18 ust. 2 pkt 9 lit. h ustawy z dnia 8 marca 1990 r. o samorządzie gminnym /tekst jednolity z 1996 r. Nr 13 poz. 74 z późn. zmianami/ Rady Gminy w Sieprawiu uchwała, co następuje:

§ 1

1. Przekształca się z dniem 1 września 1999 r. Szkołę Podstawową w Czechówce - Czechówka Nr 112 o strukturze organizacyjnej klas I - VIII w sześcioletnią Szkołę Podstawową o strukturze organizacyjnej Klas I - VI zwaną dalej "Szkołą" z zastrzeżeniem ust. 2.

2. W roku szkolnym 1999/2000 w Szkole jako Filia Szkoły prowadzone są klasy ósme dotychczasowej ośmioklasowej Szkoły Podstawowej w Czechówce.

3. Szkoła prowadzi roczne przygotowanie przedszkolne /rok zerowy/.

§ 2

Obwód szkolny dla Szkoły określa plan sieci publicznych szkół podstawowych i Gimnazjum w Gminie Siepraw stanowiący odrębną uchwałę.

§ 3

Organizację Szkoły określi statut stanowiący odrębną uchwałę.

§ 4

Uchwała wchodzi w życie z dniem podjęcia.

UCHWAŁA Nr VI/51/99
Rady Gminy w Sieprawiu
z dnia 11 marca 1999 r.

w sprawie opłat za świadczenia publicznych przedszkoli prowadzonych przez Gminę Siepraw.

Na podstawie art. 40 ust. 2 pkt 4 ustawy z dnia 8 marca 1999 r. o samorządzie gminnym /tekst jednolity z 1996 r. Dz. U. Nr 13 poz. 74 z późn. zm./, art. 14 ust. 1 ustawy z dnia 7 września 1991 r. o systemie oświaty /tekst jednolity z 1996 r. Nr 62 z 1996 Nr 67 poz. 329 zm; Nr 106 poz. 496, z 1997 Nr 28 poz. 153 i nr 141, poz. 943 z 1998 Nr 117 poz. 759, Nr 162 poz. 1126/, art. 2 ust. 1 ustawy z dnia 8 stycznia 1999 r. o zmianie ustawy o systemie oświaty /tekst jednolity z 1996 r. Nr 62 z 1996 Nr 67 poz. 329 z późn. zm./ Rada Gminy w Sieprawiu uchwala co następuje:

§ 1

Ustala się, że opłaty za przygotowanie i podawanie posiłków dla dzieci w przedszkolach publicznych prowadzonych przez Gminę Siepraw wynoszą:

1/ 50 zł miesięcznie plus koszty surowca zużytego do sporządzenia posiłków - jednego dziecka w przedszkolu czynnym ponad 5 do 9-ciu godzin dziennie.

2/ 25 zł miesięcznie plus koszty surowca zużytego do sporządzenia posiłku - jednego dziecka w przedszkolu czynnym do 5-ciu godzin dziennie.

§ 2

Wysokość kosztów surowca zużytego do sporządzania posiłków na podstawie kalkulacji kosztów oraz terminy i sposób wnoszenia opłat, o których mowa w § 1 określa Dyrektor przedszkola i podaje je do wiadomości rodziców w umowie z rodzicami dziecka o uczęszczaniu dziecka do przedszkola.

§ 3

Ustala się, że żywienie w przedszkolu prowadzone jest gdy korzysta z niego co najmniej 20-ro dzieci.

§ 4

Traci moc Uchwała Nr 126/94 Rady Gminy w Sieprawiu z dnia 10 marca 1994 r. w sprawie prowadzenia przedszkoli przez Gminę Siepraw zmieniona uchwałami Rady Gminy w Sieprawiu Nr 70/95 z dnia 16 lutego 1995 r. Nr 125/96 z dnia 30 maja 1996 r. Nr 161/97 z dnia 26 marca 1997 r. i 208/98 z dnia 26 lutego 19998 r.

§ 5

Uchwała wchodzi w życie z dniem 1 września 1999 r. po uprzednim ogłoszeniu.

UCHWAŁA Nr VI/49/99
Rady Gminy w Sieprawiu
z dnia 11 marca 1999 r.

w sprawie przekształcenia Szkoły Podstawowej w Łyczance.

Na podstawie art. 5 ust. 2 pkt 1, art. 58 ust. 1, 2 i 6 w związku z art. 59 ust. 6 i art. 62 ustawy z dnia 7 września 1991 roku o systemie oświaty /tekst jednolity Dz. U. z 1996 Nr 67 poz. 329 zm; Nr 106 poz. 496, z 1997 Nr 28 poz. 153 i nr 141, poz. 943 z 1998 Nr 117 poz. 759, Nr 162 poz. 1126/, art. 2 ust. 1 ustawy z dnia 8 stycznia 1999 r. o zmianie ustawy o systemie oświaty /tekst jednolity z 1996 r. Nr 62 z 1996 Nr 67 poz. 329 z późn. zm./ oraz § 11 Rozporządzenia Ministra Edukacji Narodowej z dnia 15 lutego 1999 w sprawie sposobu i terminów dostosowania działalności dotychczasowych szkół podstawowych do wymogów nowego systemu szkolnego oraz tworzenia gimnazjów /Dz. U. Nr 14 poz. 124/ i art. 18 ust. 2 pkt 9 lit. h ustawy z dnia 8 marca 1990 r. o samorządzie gminnym /tekst jednolity z 1996 r. Nr 13 poz. 74 z późn. zm./ Rady Gminy w Sieprawiu uchwala, co następuje:

§ 1

1. Przekształca się z dniem 1 września 1999 r. Szkołę Podstawową w Łyczance - Łyczanka Nr 73 o strukturze organizacyjnej klas I - VIII w sześcioletnią Szkołę Podstawową o strukturze organizacyjnej Klas I - VI z zastrzeżeniem ust. 2.

2. W roku szkolnym 1999/2000 w Szkole jako Filia Szkoły prowadzone są klasy ośmioletnie dotychczasowej ośmioklasowej Szkoły Podstawowej w Łyczance.

3. Szkoła prowadzi roczne przygotowanie przedszkolne /rok zerowy/.

§ 2

Obwód szkolny dla Szkoły określa plan sieci publicznych szkół podstawowych i Gimnazjum w Gminie Siepraw stanowiący odrębną uchwałę.

§ 3

Organizację Zespołu określi statut stanowiący odrębną uchwałę.

§ 4

Uchwała wchodzi w życie z dniem podjęcia.

UCHWAŁA Nr VI/33/1999
Rady Powiatu w Kwidzynie
z dnia 12 kwietnia 1999 r.

w sprawie przekształcenia Szkoły Podstawowej Specjalnej przy Specjalnym Ośrodku Szkolno-Wychowawczym w Kwidzynie.

Na podstawie art. 5 ust. 2 pkt. 1, art. 58 ust. 1, 2 i 6 w związku z art. 59 ust. 1 ustawy z dnia 7 września 1991 roku o systemie oświaty /Dz.U. z 1996 r. Nr 67, poz. 329, Nr 106, poz. 496, z 1997 r. Nr 28, poz. 153, Nr 141, poz. 943, z 1998 r. Nr 117, poz. 759, Nr 162, poz. 1126/, art. 2 ust. 1 ustawy z dnia 8 stycznia 1999 r. Przepisy wprowadzające reformę ustroju szkolnego /Dz.U. Nr 12, poz. 96/ oraz art. 12 pkt. 11 ustawy z dnia 5 czerwca 1998 r. o samorządzie powiatowym /Dz.U. Nr 91, poz. 578, Nr 155, poz. 1014/ uchwala się, co następuje:

§ 1

Przekształca się z dniem 1 września 1999 roku Szkołę Podstawową Specjalną przy Specjalnym Ośrodku Szkolno-Wychowawczym w Kwidzynie przy ul. Braterstwa Narodów 59 o strukturze organizacyjnej klas I-VIII w sześcioletnią Szkołę Podstawową Specjalną przy Specjalnym Ośrodku Szkolno-Wychowawczym w Kwidzynie przy ul. Braterstwa Narodów 59 o strukturze organizacyjnej klas I-VII zwanej dalej "szkołą".

§ 2

Zasięg terytorialny szkoły, o której mowa w paragrafie 1 obejmuje wszystkie miejscowości na terenie powiatu kwidzyńskiego.

§ 3

Organizację szkoły określa statut Specjalnego Ośrodka Szkolno-Wychowawczego w Kwidzynie.

§ 4

Wykonanie uchwały powierza się Zarządowi Powiatu.

§ 5

Uchwała wchodzi w życie z dniem 1 września 1999 roku.

Załącznik Nr 8
do protokołu Nr 6/VI
z VI sesji Rady Powiatu w Kwidzynie
z dnia 12 kwietnia 1999 r.

UCHWAŁA Nr VI/36/1999
Rady Powiatu w Kwidzynie
z dnia 12 kwietnia 1999 r.

w sprawie założenia Gimnazjum Specjalnego przy Specjalnym Ośrodku Szkolno-Wychowawczym w Kwidzynie.

Na podstawie art. 5 ust. 1 pkt. 1, art. 58 ust. 1, 2 i 6 ustawy z dnia 7 września 1991 r. o systemie oświaty /Dz.U. z 1996 r. Nr 67, poz. 329, Nr 106, poz. 496, z 1997 r. Nr 28, poz. 153, Nr 141, poz. 943, z 1998 r. Nr 117, poz. 759, Nr 162, poz. 1126/, art. 2 ust. 2 ustawy z dnia 8 stycznia 1999 roku Przepisy wprowadzające reformę ustroju szkolnego /Dz.U. Nr 12, poz. 96/ oraz art. 12 pkt. 11 ustawy z dnia 5 czerwca 1998 r. o samorządzie powiatowym /Dz.U. Nr 91, poz. 578, Nr 155, poz. 1014/ uchwala się, co następuje:

§ 1

Zakłada się z dniem 1 września 1999 roku Publiczne Gimnazjum Specjalne przy Specjalnym Ośrodku Szkolno-Wychowawczym w Kwidzynie przy ul. Braterstwa Narodów 59 zwane dalej "szkołą".

§ 2

Zasięg terytorialny szkoły, o której mowa w paragrafie 1 obejmuje wszystkie miejscowości na terenie powiatu kwidzyńskiego.

§ 3

Akt założycielski szkoły stanowi załącznik do niniejszej uchwały.

§ 4

Organizację szkoły określa statut Młodzieżowego Ośrodka Wychowawczego nr 3 w Kwidzynie.

§ 5

Wykonanie uchwały powierza się Zarządowi Powiatu.

§ 6

Uchwała wchodzi w życie z dniem 1 września 1999 r.

(PROJEKT)

Rada Powiatu w Kwidzynie

AKT ZAŁOŻYCIELSKI SZKOŁY PUBLICZNEJ

Na podstawie art. 5 ust. 2 pkt. 1, art. 58 ust. 1, 2 i 6 ustawy z dnia 7 września 1991 roku o systemie oświaty /Dz.U. z 1996 r. Nr 67, poz. 329, Nr 106, poz. 496, z 1997 r. Nr 28, poz. 153, Nr 141, poz. 943, z 1998 r. Nr 117, poz. 759, Nr 162 poz. 1126/, art. 2 ust. 2 ustawy z dnia 8 stycznia 1999 roku Przepisy wprowadzające reformę ustroju szkolnego /Dz.U. Nr 12, poz. 96/ oraz art. 12 pkt. 11 ustawy z dnia 5 czerwca 1998 r. o samorządzie powiatowym /Dz.U. Nr 91, poz. 578, Nr 155, poz. 1014/ oraz Uchwały Nr Rady Powiatu w Kwidzynie z dnia

Zakłada się dnia 1 września 1999 roku

GIMNAZJUM SPECJALNE

przy

SPECJALNYM OŚRODKU SZKOLNO-WYCHOWAWCZYM

w Kwidzynie przy ul. Braterstwa Narodów 59

Zasięg terytorialny szkoły określa Uchwała Nr

Rady Powiatu w Kwidzynie z dnia

V. STATUTY, REGULAMINY

RAMOWY STATUT PUBLICZNEJ SZEŚCIOLETNIEJ SZKOŁY PODSTAWOWEJ

§ 1.

1. Statut publicznej sześciolletniej szkoły podstawowej dla dzieci i młodzieży, zwanej dalej "szkołą", określa nazwę szkoły. Nazwa szkoły zawiera:

- 1/ określenie "Szkoła Podstawowa",
 - 2/ ustalony przez organ prowadzący numer porządkowy szkoły, wyrażony cyfrą arabską, jeżeli w danej miejscowości jest więcej niż jedna szkoła podstawowa,
 - 3/ imię szkoły, jeśli imię takie nadano,
 - 4/ oznaczenie siedziby szkoły,
 - 5/ ewentualne określenie innego niż polski języka nauczania w szkołach z językiem nauczania mniejszości narodowych lub grup etnicznych oraz w szkołach dwujęzycznych dla mniejszości narodowych lub grup etnicznych.
2. W przypadku szkoły filialnej nazwa szkoły zawiera nazwę szkoły, której szkoła filialna jest organizacyjnie podporządkowana, oraz określenie "Szkoła Filialna w...".
3. Nazwa szkoły wchodzącej w skład zespołu składa się z nazwy zespołu i nazwy tej szkoły.
4. Szkole nadaje imię organ prowadzący na wniosek rady szkoły lub wspólny wniosek rady pedagogicznej, rady rodziców i samorządu uczniowskiego.
5. W uzasadnionych przypadkach odrębne imię może być nadane szkole filialnej, według zasad określonych w ust.4.
6. Nazwa jest używana w pełnym brzmieniu. Na pieczęciach i stemplach może być używany skrót nazwy. Szkoły z językiem nauczania mniejszości narodowych lub grup etnicznych - oprócz nazwy w języku polskim - mogą używać nazwy w języku danej mniejszości lub grupy etnicznej.

§ 2.

1. Statut szkoły określa w szczególności:

1/ cele i zadania szkoły wynikające z przepisów prawa oraz uwzględniające program wychowawczy szkoły, o którym mowa w odrębnych przepisach,

2/ sposób wykonywania zadań szkoły z uwzględnieniem optymalnych warunków rozwoju ucznia, zasad bezpieczeństwa oraz zasad promocji i ochrony zdrowia,

3/ zadania zespołów nauczycielskich, wymienionych w § 16,

4/ szczegółowe zasady systemu oceniania w danej szkole,

5/ organizację oddziałów sportowych, oddziałów integracyjnych, oddziałów specjalnych, oddziałów dwujęzycznych dla mniejszości narodowych lub grup etnicznych oraz oddziałów z językiem nauczania mniejszości narodowej lub grupy etnicznej, a także organizację nauczania języka mniejszości narodowych lub grup etnicznych, jeżeli szkoła takie oddziały lub nauczanie prowadzi,

6/ organizację działalności innowacyjnej i eksperymentalnej, jeżeli szkoła taką działalność prowadzi,

7/ organizację zajęć dodatkowych dla uczniów, z uwzględnieniem w szczególności ich potrzeb rozwojowych,

8/ formy opieki i pomocy uczniom, którym z przyczyn rozwojowych, rodzinnych lub losowych potrzebna jest pomoc i wsparcie,

9/ organizację współdziałania z poradniami psychologiczno-pedagogicznymi oraz innymi instytucjami świadczącymi poradnictwo i specjalistyczną pomoc dzieciom i rodzicom,

10/ zasady i formy współdziałania szkoły z rodzicami /prawnymi opiekunami w zakresie nauczania, wychowania i profilaktyki.

2. Program wychowawczy szkoły, o którym mowa w ust.1 pkt.1, uchwała rada pedagogiczna po zasięgnięciu opinii rady rodziców i samorządu uczniowskiego.

§ 3.

Statut szkoły określa:

1/ szczegółowe kompetencje organów szkoły, którymi są:

a/ dyrektor szkoły,

b/ rada pedagogiczna,

c/ samorząd uczniowski,

d/ rada szkoły oraz rada rodziców, jeżeli zostały utworzone,

2/ zasady współdziałania organów szkoły oraz sposób rozwiązywania sporów między nimi.

§ 4.

Statut szkoły określa organizację szkoły, z uwzględnieniem przepisów § 5-10.

§ 5

1. Podstawową jednostką organizacyjną szkoły jest oddział.

2. Zasady tworzenia i organizacji oddziałów, o których mowa w § 2 ust.1 pkt.5, oraz organizacji nauczania mniejszości narodowych lub grup etnicznych określają odrębne przepisy.

3. W szkole mogą być tworzone oddziały przedszkolne realizujące program wychowania przedszkolnego.

§ 6.

1. Oddział można dzielić na grupy na zajęciach z języków obcych i informatyki oraz na zajęciach, dla których z treści programu nauczania wynika konieczność prowadzenia ćwiczeń, w tym laboratoryjnych, z zastrzeżeniem ust.2.

2. Podział na grupy jest obowiązkowy na zajęciach z języków obcych i informatyki w oddziałach liczących powyżej 24 uczniów oraz podczas ćwiczeń, w tym laboratoryjnych, w oddziałach liczących powyżej 30 uczniów.

3. W przypadku oddziałów liczących odpowiednio mniej niż 24 uczniów lub mniej niż 30 uczniów podziału na grupy na zajęciach, o których mowa w ust.2, można dokonywać za zgodą organu prowadzącego szkołę.

4. Zajęcia z wychowania fizycznego w klasach IV-VI prowadzone są w grupach liczących od 12 do 26 uczniów.

5. W szkołach działających w szczególnie trudnych warunkach demograficznych lub geograficznych dopuszcza się organizację nauczania w klasach łączonych.

§ 7.

1. Godzina lekcyjna trwa 45 minut. W uzasadnionych przypadkach dopuszcza się prowadzenie zajęć edukacyjnych w czasie od 30 do 60 minut, zachowując ogólny tygodniowy czas zajęć ustalony w tygodniowym rozkładzie zajęć.

2. Czas trwania poszczególnych zajęć w klasach I-III ustala nauczyciel prowadzący te zajęcia, zachowując ogólny tygodniowy czas zajęć, o którym mowa w ust.1.

§ 8.

1. Dla uczniów, którzy muszą dłużej przebywać w szkole ze względu na czas pracy ich rodziców /prawnych opiekunów/ lub organizację dojazdu do szkoły, szkoła organizuje świetlicę.

2. W świetlicy prowadzone są zajęcia w grupach wychowawczych. Liczba uczniów w grupie nie powinna przekraczać 25.

§ 9.

Statut szkoły określa szczegółowe zadania i organizację biblioteki szkolnej oraz zadania nauczyciela bibliotekarza, zgodnie z odrębnymi przepisami.

§ 10.

1. Dla uczniów uczących się poza miejscem stałego zamieszkania szkoła może zorganizować internat.
2. Liczba wychowanków w grupie wychowawczej w internacie nie powinna przekroczyć 30.
3. Tygodniowy wymiar zajęć opiekuńczych i wychowawczych z jedną grupą wychowawczą w internacie powinien wynosić 70 godzin zegarowych.
4. W uzasadnionych przypadkach, za zgodą organu prowadzącego, w internacie może zatrudnić wychowawcę - opiekuna nocnego.

§ 11.

1. Szczegółową organizację nauczania, wychowania i opieki w danym roku szkolnym określa arkusz organizacji szkoły opracowany przez dyrektora szkoły, z uwzględnieniem szkolnego planu nauczania, o którym mowa w przepisach w sprawie ramowych planów nauczania - do dnia 30 kwietnia każdego roku. Arkusz organizacji szkoły zatwierdza organ prowadzący szkołę do dnia 30 maja danego roku.

2. W arkuszu organizacji szkoły zamieszcza się w szczególności: liczbę pracowników szkoły, w tym pracowników zajmujących stanowiska kierownicze, ogólną liczbę godzin zajęć edukacyjnych finansowanych ze środków przydzielonych przez organ prowadzący szkołę.

§ 12.

Na podstawie zatwierdzonego arkusza organizacji szkoły dyrektor szkoły, z uwzględnieniem zasad ochrony zdrowia i higieny pracy, ustala tygodniowy rozkład zajęć określający organizację stałych, obowiązkowych i nadobowiązkowych zajęć edukacyjnych.

§ 13.

Statut szkoły określa zakres zadań nauczycieli oraz innych pracowników, z uwzględnieniem przepisów § 14-17.

§ 14.

1. W szkole, która liczy co najmniej 12 oddziałów, tworzy się stanowisko wicedyrektora.

2. Dyrektor szkoły, za zgodą organu prowadzącego, może tworzyć dodatkowe stanowiska wicedyrektorów lub inne stanowiska kierownicze.

§ 15.

Nauczyciel prowadzi pracę dydaktyczną, wychowawczą, opiekuńczą i jest odpowiedzialny za jakość tej pracy oraz bezpieczeństwo powierzonych jego opiece uczniów.

§ 16.

1. Nauczyciele prowadzący zajęcia w danym oddziale tworzą zespół, którego zadaniem jest w szczególności ustalenie zestawu programów nauczania dla danego oddziału oraz jego modyfikowanie w miarę potrzeb.

2. Nauczyciele mogą tworzyć zespoły wychowawcze, zespoły przedmiotowe lub inne zespoły problemowo-zadaniowe.

3. Pracą zespołu kieruje przewodniczący powoływany przez dyrektora na wniosek zespołu.

§ 17.

1. Oddziałem opiekuje się nauczyciel wychowawca.

2. Dla zapewnienia ciągłości i skuteczności pracy wychowawczej wskazane jest, aby wychowawca opiekował się danym oddziałem w ciągu całego etapu edukacyjnego.

3. Formy spełniania zadań nauczyciela wychowawcy powinny być dostosowane do wieku uczniów, ich potrzeb oraz warunków środowiskowych szkoły.

§ 18.

Statut szkoły określa szczegółowe zasady przyjmowania uczniów do szkoły oraz ich prawa i obowiązki, w tym:

1/ rodzaje nagród i kar stosowanych wobec uczniów oraz tryb odwoływania się od kary, nie mogą być stosowane kary naruszające nietykalność i godność osobistą ucznia,

2/ przypadki, w których dyrektor szkoły może wystąpić do kuratora oświaty z wnioskiem o przeniesienie ucznia do innej szkoły,

3/ warunki pobytu w szkole zapewniające uczniom bezpieczeństwo, ochronę przed przemocą, uzależnieniami, demoralizacją oraz innymi przejawami patologii społecznej.

§ 19.

1. Szkoła używa pieczęci urzędowej, zgodnie z odrębnymi przepisami.

2. Szkoła filialna używa pieczęci urzędowej szkoły, której jest organizacyjnie podporządkowana.

3. Zespół szkół posiada pieczęć urzędową wspólną dla wszystkich szkół wchodzących w jego skład, zawierającą nazwę zespołu.

4. Tablice i stemple szkół wchodzących w skład zespołu szkół powinny zawierać nazwę zespołu i nazwę szkoły.

5. Przepis ust.4 stosuje się odpowiednio do szkół filialnych.

§ 20.

Szkoła może posiadać własny sztandar, godło oraz ceremoniał szkolny.

§ 21.

1. Szkoła prowadzi i przechowuje dokumentację zgodnie z odrębnymi przepisami.
2. Zasady gospodarki finansowej szkoły określają odrębne przepisy.

§ 22.

Przepisy dotyczące sześciolletniej podstawowej dla dzieci i młodzieży stosuje się do sześciolletniej szkoły podstawowej dla dorosłych, zwanej dalej "szkołą dla dorosłych" z wyjątkiem przepisów § 2, ust. 1 pkt. 9 i 10 oraz ust. 2, § 5 ust. 3, § 6 ust. 2, § 8, 10 i § 18 pkt. 2. Przepisy § 1 ust. 4, § 2 ust. 1 pkt. 1, 5 i 7, § 3, § 5 ust. 1, § 12, 15 i 17 stosuje się odpowiednio.

§ 23.

Statut szkoły dla dorosłych, określając organizację nauczania w tych szkołach, powinien ponadto uwzględniać przepisy § 24-27.

§ 24.

1. Kształcenie w szkołach dla dorosłych może być prowadzone w formie stacjonarnej lub zaocznej.
2. W szkole kształcącej w formie stacjonarnej mogą być prowadzone klasy zaoczne, a w szkole kształcącej w formie zaocznej - klasy stacjonarne.

§ 25.

1. Zajęcia ze słuchaczami w szkole dla dorosłych kształcącej w formie stacjonarnej odbywają się trzy lub cztery dni w tygodniu.
2. W szkole kształcącej w formie zaocznej:
 - 1/ konsultacje zbiorowe ze słuchaczami odbywają się we wszystkich semestrach co dwa tygodnie przez dwa dni,
 - 2/ dopuszcza się możliwość organizowania konsultacji indywidualnych w wymiarze 20 % ogólnej liczby godzin w semestrze,
 - 3/ organizuje się dwie konferencje instruktorskie w czasie jednego semestru: pierwszą - wprowadzającą do pracy w semestrze i drugą - przedegzaminacyjną.

§ 26.

Statut szkoły dla dorosłych określa przypadki, w których słuchacz może zostać skreślony z listy słuchaczy.

§ 27.

1. W celu wyrównania poziomu wiedzy i przygotowania kandydatów do interdyscyplinarnej nauki szkoła dla dorosłych może organizować odpłatne kursy przygotowawcze i zajęcia wyrównawcze dla słuchaczy,

2. Szkoła dla dorosłych powinna umożliwić osobom przygotowującym się do egzaminów eksternistycznych uczęszczanie na wybrane przez nie zajęcia - za zgodą dyrektora szkoły.

RAMOWY STATUT PUBLICZNEGO GIMNAZJUM

§ 1.

1. Statut publicznego gimnazjum dla dzieci i młodzieży, zwanego dalej "gimnazjum", określa nazwę gimnazjum. Nazwa gimnazjum zawiera:

- 1/ określenie "Gimnazjum",
- 2/ ustalony przez organ prowadzący numer porządkowy gimnazjum, wyrażony cyfrą arabską, jeżeli w danej miejscowości jest więcej niż jedno gimnazjum,
- 3/ imię gimnazjum, jeśli imię takie nadano,
- 4/ oznaczenie siedziby gimnazjum,
- 5/ ewentualne określenie innego niż polski języka nauczania w gimnazjach z językiem nauczania mniejszości narodowych lub grup etnicznych oraz w gimnazjach dwujęzycznych.

2. Nazwa gimnazjum wchodzącego w skład zespołu składa się z nazwy zespołu i nazwy tego gimnazjum.

3. Gimnazjum nadaje imię organ prowadzący na wniosek rady szkoły lub wspólny wniosek rady pedagogicznej, rady rodziców i samorządu uczniowskiego.

4. Nazwa jest używana w pełnym brzmieniu. Na pieczęciach i stemplach może być używany skrót nazwy. Gimnazja z językiem nauczania mniejszości narodowych lub grup etnicznych - oprócz nazwy w języku polskim - mogą używać nazwy w języku danej mniejszości lub grupy etnicznej.

§ 2

1. Statut gimnazjum określa w szczególności:

- 1/ cele i zadania gimnazjum wynikające z przepisów prawa oraz uwzględniające program wychowawczy gimnazjum, o którym mowa w odrębnych przepisach,
- 2/ sposób wykonywania zadań gimnazjum, z uwzględnieniem optymalnych warunków rozwoju ucznia, zasad bezpieczeństwa oraz zasad promocji i ochrony zdrowia,
- 3/ zadania zespołów nauczycielskich, wymienionych w § 18,
- 4/ szczegółowe zasady systemu oceniania,
- 5/ organizację oddziałów sportowych, oddziałów dwujęzycznych, oddziałów przy-

sposabiających do pracy, oddziałów integracyjnych, oddziałów specjalnych, oddziałów dwujęzycznych dla mniejszości narodowych lub grup etnicznych oraz oddziałów z językiem nauczania mniejszości narodowej lub grupy etnicznej, a także organizację nauczania języka mniejszości narodowych lub grup etnicznych, jeżeli gimnazjum takie oddziały lub nauczanie prowadzi,

6/ organizację działalności innowacyjnej i eksperymentalnej, jeżeli gimnazjum taką działalność prowadzi,

7/ organizację zajęć dodatkowych dla uczniów, z uwzględnieniem w szczególności ich potrzeb rozwojowych,

8/ formy opieki i pomocy uczniom, którym z przyczyn rozwojowych, rodzinnych lub losowych potrzebna jest pomoc i wsparcie,

9/ organizację współdziałania z poradniami psychologiczno-pedagogicznymi oraz innymi instytucjami świadczącymi poradnictwo i specjalistyczną pomoc dzieciom i rodzicom,

10/ zasady i formy współdziałania gimnazjum z rodzicami /prawnymi opiekunami/ w zakresie nauczania, wychowania i profilaktyki.

2. Program wychowawczy gimnazjum, o którym mowa w ust.1 pkt.1, uchwała rada pedagogiczna po zasięgnięciu opinii rady rodziców i samorządu uczniowskiego.

§ 3.

Statut gimnazjum określa:

1/ szczegółowe kompetencje organów gimnazjum, którymi są:

- a/ dyrektor szkoły,
- b/ rada pedagogiczna,
- c/ samorząd uczniowski,
- d/ rada szkoły oraz rada rodziców, jeżeli zostały utworzone,

2/ zasady współdziałania organów gimnazjum oraz sposób rozwiązywania sporów między nimi.

§ 4.

Statut gimnazjum określa organizację gimnazjum, z uwzględnieniem przepisów § 5 - 12.

§ 5.

1. Podstawową jednostką organizacyjną gimnazjum jest oddział.

2. Zasady tworzenia i organizacji oddziałów, o których mowa w § 2 ust.1 pkt.5, oraz organizacji nauczania mniejszości narodowych lub grup etnicznych określają odrębne przepisy, z zastrzeżeniem § 8 i 9.

§ 6.

1. Oddział można dzielić na grupy na zajęciach języków obcych i informatyki oraz na zajęciach, dla których z treści programu nauczania wynika konieczność prowadzenia ćwiczeń, w tym laboratoryjnych, z zastrzeżeniem ust.2.

2. Podział na grupy jest obowiązkowy na zajęciach języków obcych i informatyki w oddziałach liczących powyżej 24 uczniów oraz podczas ćwiczeń w tym laboratoryjnych, w oddziałach liczących powyżej 30 uczniów

3. W przypadku oddziałów liczących odpowiednio mniej niż 24 uczniów lub mniej niż 30 uczniów, podziału na grupy na zajęciach, o których mowa w ust.2, można dokonywać za zgodą organu prowadzącego szkołę.

4. Zajęcia z wychowania fizycznego prowadzone są w grupach liczących od 12 do 26 uczniów.

§ 7.

Godzina lekcyjna trwa 45 minut. W uzasadnionych przypadkach dopuszcza się prowadzenie zajęć edukacyjnych w czasie od 30 do 60 minut, zachowując ogólny tygodniowy czas zajęć ustalony w tygodniowym rozkładzie zajęć.

§ 8.

1. Oddziały klas dwujęzycznych mogą być tworzone w gimnazjum posiadającym odpowiednie warunki kadrowe i lokalowe, za zgodą organu prowadzącego szkołę.

2. Przez oddział dwujęzyczny rozumie się oddział, w którym nauczanie jest prowadzone w dwóch językach: polskim i drugim języku nauczania.

3. Nauczanie dwujęzyczne może być realizowane w zakresie obowiązkowych zajęć edukacyjnych, z wyjątkiem języka polskiego, historii i geografii Polski oraz drugiego języka obcego. Proporcje zajęć prowadzonych z danego przedmiotu w języku polskim i obcym ustala nauczyciel przedmiotu, uwzględniając stopień opanowania przez uczniów drugiego języka nauczania, a także wymagania kształcenia dwujęzycznego i dwukulturowego.

§ 9.

1. Oddziały przysposabiające do pracy mogą być tworzone dla uczniów, którzy po rocznym ucześnieczaniu do gimnazjum i ukończeniu 15 roku życia nie rokują ukończenia gimnazjum w normalnym trybie.

2. Po zapoznaniu się z sytuacją i możliwościami ucznia dyrektor szkoły, na podstawie uchwały rady pedagogicznej, za zgodą rodziców /prawnych opiekunów/, przyjmuje ucznia do oddziału przysposabiającego do pracy, uwzględniając opinię lekarską oraz opinię poradni psychologiczno-pedagogicznej.

3. W oddziałach przysposabiających do pracy kształcenie ogólne realizuje się zgodnie z podstawą programową kształcenia ogólnego w formach dostosowanych do potrzeb i możliwości uczniów.

4. Program przysposobienia do pracy opracowuje nauczyciel, z uwzględnieniem wybranych treści kształcenia zawartych w podstawie programowej kształcenia w określonym zawodzie.

5. Przeposobienie do pracy może być organizowane w gimnazjum albo poza gimnazjum na podstawie umowy zawartej przez dyrektora szkoły ze szkołą zawodową, placówką kształcenia ustawicznego lub przedsiębiorcą.

§ 10.

1. Dla uczniów, którzy muszą dłużej przebywać w gimnazjum ze względu na czas pracy ich rodziców /prawnych opiekunów/ lub organizację dojazdu do szkoły, gimnazjum organizuje świetlicę.

2. W świetlicy prowadzone są zajęcia w grupach wychowawczych. Liczba uczniów w grupie nie powinna przekraczać 25.

§ 11.

Statut gimnazjum określa szczegółowe zadania i organizację biblioteki szkolnej oraz zadania nauczyciela bibliotekarza, zgodnie z odrębnymi przepisami.

§ 12.

1. Dla uczniów uczących się poza miejscem stałego zamieszkania gimnazjum może zorganizować internat.

2. Liczba wychowanków w grupie wychowawczej w internacie nie powinna przekraczać 30.

3. Tygodniowy wymiar zajęć opiekuńczych i wychowawczych z jedną grupą wychowawczą w internacie powinien wynosić 70 godzin zegarowych.

4. W uzasadnionych przypadkach, za zgodą organu prowadzącego, w internacie można zatrudnić wychowawcę - opiekuna nocnego.

§ 13.

1. Szczegółową organizację nauczania, wychowania i opieki w danym roku szkolnym określa arkusz organizacji gimnazjum opracowany przez dyrektora szkoły, z uwzględnieniem szkolnego planu nauczania, o którym mowa w przepisach w sprawie ramowych planów nauczania - do dnia 30 kwietnia każdego roku. Arkusz organizacji gimnazjum zatwierdza organ prowadzący szkołę do dnia 30 maja danego roku.

2. W arkuszu organizacji gimnazjum zamieszcza się w szczególności: liczbę pracowników szkoły, w tym pracowników zajmujących stanowiska kierownicze, ogólną liczbę godzin zajęć edukacyjnych finansowanych ze środków przydzielonych przez organ prowadzący szkołę.

§ 14.

Na podstawie zatwierdzonego arkusza organizacji gimnazjum dyrektor szkoły, z uwzględnieniem zasad ochrony zdrowia i higieny pracy, ustala tygodniowy rozkład zajęć określający organizację stałych, obowiązkowych i nadobowiązkowych zajęć edukacyjnych.

§ 15.

Statut gimnazjum określa zakres zadań nauczycieli oraz innych pracowników, z uwzględnieniem przepisów § 16-19.

§ 16.

1. W gimnazjum, które liczy co najmniej 12 oddziałów, tworzy się stanowisko wicedyrektora.

2. Dyrektor szkoły, za zgodą organu prowadzącego, może tworzyć dodatkowe stanowiska wicedyrektorów lub inne stanowiska kierownicze.

§ 17.

Nauczyciel prowadzi pracę dydaktyczną, wychowawczą, opiekuńczą i jest odpowiedzialny za jakość tej pracy oraz bezpieczeństwo powierzonych jego opiece uczniów.

§ 18.

1. Nauczyciele prowadzący zajęcia w danym oddziale tworzą zespół, którego zadaniem jest w szczególności ustalenie zestawu programów nauczania dla danego oddziału oraz jego modyfikowanie w miarę potrzeb.

2. Nauczyciele mogą tworzyć zespoły wychowawcze, zespoły przedmiotowe lub inne zespoły problemowo-zadaniowe.

3. Pracą zespołu kieruje przewodniczący powoływany przez dyrektora na wniosek zespołu.

§ 19.

1. Oddziałem opiekuje się nauczyciel wychowawca.

2. Dla zapewnienia ciągłości i skuteczności pracy wychowawczej wskazane jest, aby wychowawca opiekował się danym oddziałem w ciągu całego etapu edukacyjnego.

3. Formy spełniania zadań nauczyciela wychowawcy powinny być dostosowane do wieku uczniów, ich potrzeb oraz warunków środowiskowych szkoły.

§ 20.

Statut gimnazjum określa szczegółowe zasady przyjmowania uczniów do gimnazjum oraz ich prawa i obowiązki, w tym:

1/ rodzaje nagród i kar stosowanych wobec uczniów oraz tryb odwoływania się od kary, nie mogą być stosowane kary naruszające nietykalność i godność osobistą ucznia,

2/ przypadki, w których dyrektor szkoły może wystąpić do kuratora oświaty z wnioskiem o przeniesienie ucznia do innego gimnazjum,

3/ warunki pobytu w szkole zapewniające uczniom bezpieczeństwo, ochronę przed przemocą, uzależnieniami, demoralizacją oraz innymi przejawami patologii społecznej.

§ 21.

1. Gimnazjum używa pieczęci urzędowej, zgodnie z odrębnymi przepisami.

2. Zespół szkół posiada pieczęć urzędową wspólną dla wszystkich szkół wchodzących w jego skład, zawierającą nazwę zespołu.

3. Tablice i stemple gimnazjum wchodzącego w skład zespołu szkół powinny zawierać nazwę zespołu i nazwę gimnazjum.

§ 22.

Gimnazjum może posiadać własny sztandar, godło oraz ceremoniał szkolny.

§ 23.

1. Gimnazjum prowadzi i przechowuje dokumentację zgodnie z odrębnymi przepisami.

2. Zasady gospodarki finansowej gimnazjum określają odrębne przepisy.

§ 24.

Przepisy dotyczące gimnazjum dla dzieci i młodzieży stosuje się do gimnazjum dla dorosłych, z wyjątkiem przepisów § 2 ust. 1 pkt. 9 i 10 oraz ust. 1, § 6, 8, 9, 10, 12 i § 20 pkt. 2. Przepisy § 1 ust. 1 pkt. 5 i ust. 3, § 2 ust. 1 pkt. 1, 5 i 7, § 3, § 5 ust. 2, § 14, 17 i 19 stosuje się odpowiednio.

§ 25.

Statut gimnazjum dla dorosłych, określając organizację nauczania w tych gimnazjach, powinien ponadto uwzględniać przepisy § 26-29.

§ 26.

1. Kształcenie w gimnazjach dla dorosłych może być prowadzone w formie stacjonarnej lub zaocznej.

2. W gimnazjum kształcącym w formie stacjonarnej mogą być prowadzone klasy zaoczne, a w gimnazjum kształcącym w formie zaocznej - klasy stacjonarne.

§ 27.

1. Zajęcia ze słuchaczami w gimnazjum dla dorosłych kształcącym w formie stacjonarnej odbywają się trzy lub cztery dni w tygodniu.

2. W gimnazjum kształcącym w formie zaocznej:

1/ konsultacje zbiorowe ze słuchaczami odbywają się we wszystkich semestrach co dwa tygodnie przez dwa dni,

2/ dopuszcza się możliwość organizowania konsultacji indywidualnych w wymiarze 20 % ogólnej liczby godzin w semestrze,

3/ organizuje się dwie konferencje instruktorskie w czasie jednego semestru: pierwszą - wprowadzającą do pracy w semestrze i drugą - przedegzaminacyjną.

§ 28.

Statut gimnazjum dla dorosłych określa przypadki, w których słuchacz może zostać skreślony z listy słuchaczy.

§ 29.

1. W celu wyrównania poziomu wiedzy i przygotowania kandydatów do intensywnej nauki gimnazjum dla dorosłych może organizować odpłatne kursy przygotowawcze i zajęcia wyrównawcze dla słuchaczy.

2. Gimnazjum dla dorosłych powinno umożliwić osobom przygotowującym się do egzaminów eksternistycznych uczęszczanie na wybrane przez nie zajęcia - za zgodą dyrektora szkoły.

Załącznik Nr 2
do uchwały Nr VII/53/99
Rady Miejskiej w Libiążu
z dnia 12 marca 1999 roku

STATUT SZKOŁY

NAZWA SZKOŁY

§ 1

1. Gimnazjum Nr 1 Libiążu, ul. Szkolna 1.
2. Organem prowadzącym szkołę jest Gmina Libiąż.
3. Organem prowadzącym nadzór pedagogiczny szkoły jest Kurator Oświaty w Krakowie.
4. Czas trwania cyklu kształcenia wynosi 3 lata.
5. Siedziba szkoły mieści się w Libiążu przy ul. Szkolnej 1 oraz jej oddziały w Zarkach przy ul. Astronautów 3 /budynek Szkoły Podstawowej w Zarkach/.

§ 2

1. Szkole nadaje imię Rada Miejska w Libiążu na wniosek Rady Szkoły lub wspólny wniosek Rady Pedagogicznej oraz przedstawicieli rodziców i uczniów.
2. Imię szkoły powinno być związane z kierunkiem pracy wychowawczej lub dydaktycznej szkoły.

§ 3

1. Ustalona nazwa jest używana przez szkołę w pełnym brzmieniu.

§ 4

1. Szkoła używa pieczęci okrągłej o brzmieniu:
Gimnazjum Nr 1 Libiążu.
2. Stempli o brzmieniu:
Gimnazjum Nr 1 w Libiążu
ul. Szkolna 2
32-590 Libiąż
tel.627-12-13

§ 5

Szkoła realizuje cele i zadania określone w ustawie o systemie oświaty oraz przepisach wydanych na jej podstawie, w szczególności:

1. Umożliwia zdobycie wiedzy i umiejętności niezbędnych do uzyskania świadectwa ukończenia szkoły.
2. Umożliwia absolwentom dokonania świadomego wyboru dalszego kierunku kształcenia.
3. Kształtuje środowisko wychowawcze sprzyjające realizowaniu celów i zadań określonych w ustawie stosownie do warunków szkoły i wieku uczniów, zgodnie z planem wychowawczym szkoły.
4. Sprawuje opiekę nad uczniami odpowiednio do ich potrzeb oraz możliwości szkoły.
5. Szkoła organizuje opiekę nad uczniami, którym z przyczyn rozwojowych, rodzinnych i losowych potrzebne jest organizowanie zajęć wyrównawczych lub innych form pomocy.

§ 6

1. Opiekę nad uczniami przebywającymi w szkole podczas zajęć obowiązkowych, nadobowiązkowych i pozalekcyjnych sprawuje nauczyciel prowadzący zajęcia z konkretną klasą lub grupą.

2. Opiekę nad uczniami w czasie przerw międzylekcyjnych sprawuje nauczyciel dyżurny zgodnie z harmonogramem opracowanym na dany rok szkolny /przez dyrekcję szkoły/.

3. W czasie wycieczek uczniowie mają zapewnioną opiekę, którą sprawują wyznaczeni nauczyciele.

4. Uczniom z rodzin zastępczych dyrektor wyznacza nauczyciela opiekuna.

5. Uczniom mającym trudne warunki materialne szkoła organizuje pomoc materialną.

6. Dla uczniów klas pierwszych zapewnia się wzmożoną opiekę ze strony wychowawców klas pierwszych oraz Samorządu Szkolnego.

§ 7

1. Dyrektor Szkoły powierza każdy oddział szczególnej opiece wychowawczej jednemu z nauczycieli, uczącemu w tym oddziale, zwanemu dalej wychowawcą.

2. Dla zapewnienia ciągłości pracy wychowawczej i jej skuteczności wychowawca powinien prowadzić swoją klasę przez cały tok nauczania.

3. Jeden nauczyciel powinien być wychowawcą jednego oddziału.

4. Dopuszcza się możliwość prowadzenia przez jednego nauczyciela dwóch oddziałów w przypadku niedoboru kadr.

5. Na pisemną i uzasadnioną prośbę rodziców i uczniów danego oddziału Dyrektor Szkoły może powierzyć obowiązki wychowawcy innemu nauczycielowi. Decyzję w tej sprawie przedstawia Radzie Pedagogicznej.

§ 8

1. Organami szkoły są:

- a/ Dyrektor Szkoły,
- b/ Rada Pedagogiczna,
- c/ Rada Rodziców,
- d/ Samorząd Uczniowski,
- e/ Rada Szkoły - jeżeli zostanie utworzona.

2. Organa szkoły działają na podstawie swoich regulaminów, które muszą być zgodne z obowiązującymi przepisami prawa.

3. Zapewnia się na bieżąco wymianę informacji pomiędzy organami szkoły o podejmowanych i planowanych działaniach lub decyzjach.

4. Sytuacje konfliktowe między poszczególnymi organami szkoły rozwiązywane będą wewnątrz szkoły z udziałem wszystkich zainteresowanych.

5. Kompetencje Dyrektora określa ustawa o systemie oświaty.

6. W skład Rady Pedagogicznej wchodzi wszyscy nauczyciele zatrudnieni w szkole, a jej kompetencje określa ustawa o systemie oświaty.

7. Rada Pedagogiczna po jej powstaniu wniesie uzupełnienia do statutu i przedstawi go organowi prowadzącemu.

8. Rada Rodziców stanowi samorządną reprezentację rodziców. Zasady tworzenia Rady Rodziców uchwała ogół rodziców uczniów szkoły.

9. Zasady wybierania i działania Rady Rodziców określi regulamin opracowany po jej utworzeniu i stanowiący załącznik do statutu.

10. Samorząd Uczniowski tworzą wszyscy uczniowie szkoły, a organy Samorządu Uczniowskiego są jedynymi reprezentantami ogółu uczniów.

11. Zasady wybierania i działania organów Samorządu Uczniowskiego określa regulamin będący załącznikiem do statutu.

§ 9

1. Rodzice i nauczyciele współdziałają ze sobą w sprawach wychowania i kształcenia młodzieży.

2. Rodzice są informowani o zadaniach i zamierzeniach dydaktyczno-wychowawczych w danej klasie i szkole w czasie zebrań ogólnych i klasowych.

3. Wychowawca klasy zapoznaje rodziców z regulaminem oceniania, klasyfikowania i promowania uczniów oraz przeprowadzania egzaminów sprawdzających.

4. Rodzice mają prawo na terenie szkoły do:

- uzyskania rzetelnej informacji na temat swego dziecka, jego zachowania, postępów i przyczyn trudności w nauce,
- uzyskania informacji i porad w sprawach wychowania i dalszego kształcenia swego dziecka.

5. Rodzice mają prawo odwołań się do Dyrektora Szkoły w sprawie oceny ucznia,

jeżeli uważają, że ta ocena jest zaniżona.

6. Rodzice mają obowiązek:

- zgłaszania się do szkoły na wezwanie wychowawcy, nauczyciela uczącego lub Dyrektora Szkoły w sprawie dotyczącej ich dzieci,
- uczestniczenia w organizowanych stałych spotkaniach w celu wymiany informacji oraz dyskusji na tematy wychowawcze.

7. Stałe spotkania z rodzicami organizowane są nie rzadziej niż raz na kwartał.

8. Dyrektor Szkoły opracowuje miesięczny harmonogram dyżurów nauczycieli umożliwiający indywidualne kontakty z rodzicami.

ORGANIZACJA SZKOŁY

§ 10

1. Terminy rozpoczęcia i zakończenia zajęć dydaktyczno-wychowawczych, przerw świątecznych oraz ferii zimowych i letnich określają przepisy w sprawie organizacji roku szkolnego.

2. Szczegółową organizację nauczania, wychowania i opieki w danym roku szkolnym określa arkusz organizacji szkoły opracowany przez Dyrektora najpóźniej do 15 maja każdego roku, na podstawie planu nauczania oraz planu finansowego szkoły. Arkusz organizacji szkoły zatwierdza organ prowadzący szkołę.

3. W arkuszu organizacji szkoły zamieszcza się w szczególności liczbę pracowników szkoły łącznie z liczbą stanowisk kierowniczych, ogólną liczbę godzin przedmiotów nadobowiązkowych, w tym kół zainteresowań i innych zajęć pozalekcyjnych, finansowanych ze środków przydzielonych przez organ prowadzący szkołę.

§ 11

1. Organizację stałych, obowiązkowych i nadobowiązkowych zajęć dydaktycznych i wychowawczych określa tygodniowo rozkład zajęć ustalony przez Dyrektora Szkoły na podstawie zatwierdzonego arkusza organizacyjnego z uwzględnieniem zasad ochrony zdrowia i higieny pracy.

§ 12

1. Podstawową formą pracy szkoły są zajęcia dydaktyczno-wychowawcze prowadzone w systemie klasowo-lekcyjnym.

2. Godzina lekcyjna trwa 45 minut.

§ 13

1. Podstawową jednostką organizacyjną szkoły jest klasa złożona z uczniów, którzy w jednorocznym kursie nauki danego roku szkolnego uczą się wszystkich przedmiotów obowiązkowych określonych planem nauczania i programem wybranym z zestawu programów dla danej klasy, dopuszczonych do użytku szkolnego.

2. Dopuszcza się możliwość podziału klasy na grupy na lekcjach: języków obcych, informatyki, wychowania fizycznego, fizyki, chemii i wiodących przedmiotów w danym profilu.

3. Dyrektor Szkoły w porozumieniu z Radą Pedagogiczną i w uzgodnieniu z organem prowadzącym szkołę ustala zasady prowadzenia niektórych zajęć jak: zajęcia wyrównawcze, zajęcia fakultatywne, zajęcia wychowania fizycznego, koła zainteresowań, nauczanie języków obcych i inne zajęcia nadobowiązkowe, które mogą być prowadzone poza systemem klasowo-lekcyjnym w grupach oddziałowych lub międzyoddziałowych, międzyklasowych i międzyszkolnych.

4. Zajęcia, o których mowa w ust.3 i 4 organizowane są w ramach posiadanych przez szkołę środków finansowych.

5. Dopuszcza się możliwość prowadzenia kół zainteresowań oraz innych zajęć pozalekcyjnych opłacanych spoza budżetu szkoły.

§ 14

1. Szkoła może przyjmować słuchaczy zakładów kształcenia nauczycieli oraz studentów szkół wyższych kształcących nauczycieli na praktyki pedagogiczne /nauczycielskie/ na podstawie pisemnego porozumienia zawartego pomiędzy Dyrektorem Szkoły lub za jego zgodą między poszczególnymi nauczycielami a zakładem kształcenia nauczycieli lub szkołą wyższą.

§ 15.

1. Szkoła powinna zapewnić uczniom możliwość i higieniczne warunki spożycia co najmniej jednego ciepłego posiłku w stołówce szkolnej lub stołówce prowadzonej przez inny podmiot na podstawie zawartej umowy pomiędzy tym podmiotem a Dyrektorem Szkoły.

2. Odpłatność za korzystanie z posiłków w stołówce szkolnej ustala Dyrektor Szkoły w porozumieniu z Radą Rodziców, z uwzględnieniem możliwości częściowego lub całkowitego zwolnienia z opłat uczniów, którzy potrzebują szczególnej opieki w zakresie żywienia albo z uwzględnieniem możliwości refundowania im opłaty ponoszonej w stołówce prowadzonej przez inny podmiot.

§ 16

1. Biblioteka szkolna jest pracownią szkolną służącą realizacji potrzeb i zainteresowań uczniów, zadań dydaktyczno-wychowawczych szkoły, doskonaleniu warsztatu pracy nauczyciela, popularyzowaniu wiedzy pedagogicznej wśród rodziców oraz w miarę możliwości wiedzy o regionie.

2. Szkoła zapewnia pomieszczenie na bibliotekę, które umożliwia:

- gromadzenie i opracowanie zbiorów,
- korzystanie ze zbiorów w czytelni i wypożyczanie ich poza bibliotekę,
- prowadzenie przysposobienia czytelniczo-informacyjnego.

3. Z biblioteki mogą korzystać: uczniowie, nauczyciele oraz inni pracownicy szkoły i rodzice.

4. Rodziny pracy biblioteki powinny umożliwiać dostęp do jej zbiorów podczas zajęć lekcyjnych i po ich zakończeniu.

5. Zakres obowiązków i rozkład zajęć bibliotekarza określa odrębny regulamin.

§ 17

1. Dla realizacji celów statutowych szkoła posiada odpowiednie pomieszczenia a ponadto:

- pomieszczenia dla działalności Samorządu Uczniowskiego,
- gabinet pielęgniarki szkolnej,
- archiwum,
- szatnię.

§ 18

1. Uczniowie dojeżdżający, którzy muszą dłużej przebywać w szkole mogą wolny czas spędzić w świetlicy szkolnej.

NAUCZYCIELE I INNI PRACOWNICY SZKOŁY

§ 19

1. W szkole zatrudnia się nauczycieli oraz pracowników ekonomicznych, inżynierjno-technicznych, administracyjnych i pracowników obsługi.

2. Zasady zatrudniania nauczycieli i innych pracowników, o których mowa w ust.1, określają odrębne przepisy.

3. Dyrektor Szkoły zgodnie z odrębnie określonymi przepisami tworzy stanowiska wicedyrektorów szkoły i inspektora bhp.

§ 20

1. Nauczyciel prowadzi pracę dydaktyczno-wychowawczą i opiekuńczą oraz jest odpowiedzialny za jakość i wyniki tej pracy i bezpieczeństwo powierzonych jego opiece uczniów.

2. Nauczyciel ma prawo korzystania w swej pracy z pomocy merytorycznej i metodycznej ze strony instytucji oświatowych i naukowych.

3. Początkującemu nauczycielowi Dyrektor Szkoły wyznacza opiekuna spośród starszych stażem pracy kolegów, najlepiej uczących tego samego przedmiotu lub przedmiotu pokrewnego.

§ 21

1. Zadaniem wychowawcy jest sprawowanie opieki nad uczniami powierzonej mu klasy, a w szczególności:

- tworzenie warunków wspomagających rozwój ucznia, proces jego uczenia się oraz przygotowania do życia w rodzinie i społeczeństwie,
- inspirowanie i wspaganie działań zespołowych uczniów,

- podejmowanie działań umożliwiających rozwiązywanie konfliktów w zespole uczniów oraz pomiędzy uczniami a innymi członkami społeczności szkolnej.

2. Wychowawca w celu realizacji zadań, o których mowa w ust.1:

- otacza indywidualną opieką każdego wychowanka,
- planuje i organizuje wspólnie z uczniami i ich rodzicami:

a/ różne formy życia zespołowego, rozwijające jednostki i integrujące zespół uczniowski,

b/ ustala treści i formy zajęć tematycznych na godzinach do dyspozycji wychowawcy,

- współdziała z nauczycielami uczącymi w jego klasie uzgadniając z nimi i koordynując ich działania wychowawcze wobec ogółu uczniów, a także wobec tych, którym potrzebna jest indywidualna opieka,

- utrzymuje stały kontakt z rodzicami uczniów w celu:

a/ poznania i ustalenia potrzeb opiekuńczo-wychowawczych ich dzieci,

b/ okazywania im pomocy w działaniach wychowawczych wobec dzieci i otrzymywania od nich pomocy w swoich działaniach,

c/ włączania ich w sprawy życia klasy i szkoły, organizowania pomocy dla uczniów znajdujących się w trudnej sytuacji materialnej,

- wykonuje czynności administracyjne dotyczące klasy,

- współpracuje z pedagogiem szkolnym i innymi specjalistami świadczącymi kwalifikowaną pomoc w rozpoznawaniu potrzeb i trudności, także zdrowotnych oraz zainteresowań i szczególnych uzdolnień uczniów /organizację i formy udzielania tej pomocy na terenie szkoły określają przepisy w sprawie zasad udzielania uczniom pomocy psychologicznej i pedagogicznej/.

3. Wychowawca ma prawo korzystać w swej pracy z pomocy merytorycznej i metodycznej ze strony właściwych placówek i instytucji oświatowych i naukowych. Początkującemu nauczycielowi - wychowawcy Dyrektor Szkoły przydziela opiekuna spośród wychowawców z większym stażem pracy.

§ 22

1. Nauczyciele danego przedmiotu lub nauczyciele grupy przedmiotów mogą tworzyć zespół przedmiotowy.

2. Pracą zespołu przedmiotowego kieruje powołany przez Dyrektora Szkoły przewodniczący zespołu.

§ 23

1. Wicedyrektora Szkoły powołuje organ prowadzący szkołę na wniosek Dyrektora Szkoły.

2. Wicedyrektor podlega Dyrektorowi i współdziała z nim w kierowaniu dydaktyczno-wychowawczej i opiekuńczej szkoły.

3. Dyrektor Szkoły ustala szczegółowy zakres obowiązków i odpowiedzialności dla wicedyrektora /wicedyrektorów/ odpowiedni do aktualnych warunków i potrzeb szkoły.

UCZNIOWIE SZKOŁY

§ 24

1. Do gimnazjum uczęszczają uczniowie, którzy ukończyli szkołę podstawową.
2. Rekrutacja uczniów ustalana jest zgodnie z przepisami w sprawie warunków przyjmowania uczniów do szkół.

§ 25

1. Dla uczniów, którzy ukończyli szkołę podstawową i nie rokują ukończenia gimnazjum w normalnym trybie, można w gimnazjum organizować klasy przysposabiające do pracy zawodowej.

2. Dyrektor gimnazjum kieruje ucznia do klasy, o której mowa w ust. 1 na podstawie uchwały Rady Pedagogicznej, po dokładnym zapoznaniu się z sytuacją i możliwościami ucznia, uwzględniając wynik sprawdzianu osiągnięć edukacyjnych ucznia, opinię lekarską, opinię poradni psychologiczno-pedagogicznej, zgodę rodziców /prawnych opiekunów/ ucznia.

§ 26

1. Uczeń ma prawo do:

- właściwie zorganizowanego procesu kształcenia zgodnie z zasadami higieny pracy umysłowej,

- opieki wychowawczej i warunków w szkole zapewniających bezpieczeństwo, ochronę przed wszelkimi formami przemocy fizycznej bądź psychicznej oraz ochronę i poszanowanie jego godności,

- korzystanie z pomocy stypendialnej bądź doraźnej, zgodnie z odrębnymi przepisami,

- życzliwego, podmiotowego traktowania w procesie dydaktyczno-wychowawczym,

- swobody wyrażania myśli i przekonań, w szczególności dotyczących życia szkoły, a także światopoglądowych i religijnych - jeżeli nie narusza tym dobra innych osób,

- rozwijania zainteresowań, zdolności i talentów,

- sprawiedliwej, obiektywnej i jawnej oceny postępów w nauce,

- odwołania się do dyrektora szkoły w sprawie oceny, którą uważa za zaniżoną,

- pomocy w przypadku trudności w nauce,

- korzystania z poradnictwa psychologiczno-pedagogicznego i zawodowego,

- korzystania z pomieszczeń szkolnych, środków dydaktycznych, księgozbioru biblioteki podczas zajęć pozalekcyjnych,

- wpływania na życie szkoły przez działalność samorządową oraz zrzeszania się w organizacjach działających w szkole.

2. Uczeń ma obowiązek:

- przestrzegania postanowień zawartych w statucie szkoły i kodeksie ucznia,

- systematycznego i aktywnego uczestniczenia w zajęciach lekcyjnych i w życiu szkoły,

- przestrzegania zasad kultury współżycia w odniesieniu do kolegów, nauczycieli

i innych pracowników szkoły,

- przestrzegania zasad kultury współżycia w odniesieniu do kolegów, nauczycieli

i innych pracowników szkoły,

- odpowiedzialności za własne życie, zdrowie, higienę i rozwój, dbałość o wspólne dobro, ład i porządek w szkole,

- przestrzegania wszelkich szkolnych regulaminów opracowanych przez Samorząd Uczniowski i zatwierdzonych przez Radę Pedagogiczną,

- przestrzegania zarządzeń Dyrekcji Szkoły.

§ 27

1. Za wzorową postawę uczeń może otrzymać następujące wyróżnienia i nagrody:

- pochwałę wychowawcy wobec klasy,

- pochwałę Dyrektora Szkoły wobec uczniów szkoły,

- list pochwalny Dyrektora Szkoły do rodziców,

- dyplom uznania,

- nagrody rzeczowe lub pieniężne,

- odnotowanie wybitnych osiągnięć w olimpiadach przedmiotowych lub innych konkursach na świadectwie szkolnym.

2. Za nieprzestrzeganie statutu szkoły, kodeksu ucznia uczeń może być ukarany:

- upomnieniem wychowawcy,

- upomnieniem lub naganą Dyrektora Szkoły,

- pisemnym powiadomieniem rodziców o nagannym zachowaniu ucznia,

- przeniesieniem do równorzędnej klasy,

- skreśleniem z listy uczniów z równoczesnym przeniesieniem ucznia do innego gimnazjum po podjęciu uchwały przez Radę Pedagogiczną.

3. Regulamin skreślenia ucznia z listy uczniów będzie załącznikiem do statutu.

4. Uczeń ma prawo odwołać się od kary do Dyrektora Szkoły w terminie trzech dni od daty ustanowienia kary.

5. Szkoła ma obowiązek informowania rodziców /prawnych opiekunów/ ucznia o przyznanej mu nagrodzie lub zastosowaniu wobec niego kary.

6. Rada Szkoły może ustanowić odznaki dla wyróżniających się uczniów i określić warunki ich uzyskania odrębnym regulaminem.

POSTANOWIENIA KOŃCOWE

§ 28

1. Szkoła używa pieczęci urzędowych zgodnie z odrębnymi przepisami.

§ 29

1. Szkoła może posiadać własny sztandar, godło oraz ceremoniał.

§ 30

1. Szkoła prowadzi i przechowuje dokumentację zgodnie z odrębnymi przepisami.
2. Zasady prowadzenia przez szkołę gospodarki finansowej i materiałowej określają odrębne przepisy.
3. Szkoła może prowadzić działalność gospodarczą, a uzyskane środki finansowe przekazywać na konto Specjalne lub na konto Rady Rodziców.

Załącznik do Uchwały
Rady Gminy Gdów Nr XXXIV/218/97
z dnia 27 stycznia 1997 r.

REGULAMIN KONKURSU
NA STANOWISKO DYREKTORA SZKOŁY
LUB INNEJ PLACÓWKI OŚWIATOWO-WYCHOWAWCZEJ

I. Zasady ogólne

§ 1

1. Do konkursu może zgłosić się nauczyciel lub nauczyciel akademicki, który:
 - 1/ posiada wykształcenie:
 - wyższe magisterskie z przygotowaniem pedagogicznym oraz inne kwalifikacje wymagane do zajmowania stanowiska nauczyciela w tej szkole /placówce/ lub
 - wyższe wykształcenie zawodowe z przygotowaniem pedagogicznym lub ukończone kolegium nauczycielskie albo studium nauczycielskie oraz inne kwalifikacje wymagane do zajmowania stanowiska nauczyciela w tej szkole /przedszkolu/,
 - 2/ posiada co najmniej pięcioletni staż pracy pedagogicznej na stanowisku nauczyciela lub pięcioletni staż pracy dydaktycznej na stanowisku nauczyciela akademickiego,
 - 3/ uzyskał co najmniej dobrą ocenę pracy w okresie ostatnich pięciu lat pracy w szkole /placówce/ lub pozytywną ocenę pracy w okresie ostatnich czterech lat pracy w szkole wyższej, jeżeli stanowisko dyrektora obejmuje bezpośrednio po ustaniu zatrudnienia w szkole wyższej, albo dobrą opinię o pracy na stanowisku wymagającym kwalifikacji pedagogicznych w urzędach organów administracji rządowej,
 - 4/ posiada potwierdzone aktualnym świadectwem lekarskim warunki zdrowotne niezbędne do zajmowania stanowiska nauczyciela w danym typie szkoły lub placówki.
2. Kandydat winien złożyć w Urzędzie Gminy Gdów następujące dokumenty:
 - zgłoszenie swego udziału w konkursie
 - kwestionariusz osobowy
 - dyplom potwierdzający wykształcenie
 - życiorys
 - zaświadczenie o statusie pracy
 - świadectwo lekarskie potwierdzające stan zdrowia
 - ewentualnie inne wg swego uznania
 - oraz koncepcję pracy szkoły, ze szczególnym uwzględnieniem problemów dydaktycznych, wychowawczych i ekonomicznych.
3. Zgłoszenia oraz rejestrowanie kandydatów na stanowisko dyrektorów szkół

podstawowych i przedszkoli przyjmuje Sekretariat Urzędu Gminy w Gdowie.

§ 2

1. Komisja po zapoznaniu się ze zgłoszeniami może odrzucić kandydata nie spełniającego warunków Rozporządzenia MEN z dnia 31 stycznia 1996 r. w sprawie wymagań, jakim powinny odpowiadać osoby zajmujące stanowiska dyrektorów oraz inne stanowiska kierownicze w poszczególnych typach szkół i placówek /Dz.U. Nr 20, poz.91/.

II. Komisja konkursowa

§ 3

1. Rada Gminy Gdów powołuje komisję konkursową oraz jej przewodniczącego.

2. W skład komisji konkursowej wchodzi przedstawiciele:

- a/ organu prowadzącego szkołę lub przedszkole tj. przedstawiciele gminy Gdów, wybrani spośród członków Rady Gminy lub Zarządu Gminy - 2 osoby
- b/ Kuratorium Oświaty w Krakowie - 2 osoby
- c/ Rady Pedagogicznej danej szkoły lub przedszkola - 2 osoby
- d/ Rodziców - 2 osoby
- e/ Zakładowych organizacji związkowych po jednej osobie

3. Rada Gminy Gdów, Kurator Oświaty i zakładowe organizacje związkowe delegują swych przedstawicieli do pracy w komisji konkursowej.

4. Rada Pedagogiczna i Rodzice uczniów /wychowanków/ uczęszczających do szkoły /przedszkola/ wybierają swych przedstawicieli na plenarnych posiedzeniach w głosowaniu tajnym.

5. Członek komisji przedstawia pisemne upoważnienie delegującego ciała do pełnienia funkcji.

§ 4

1. Pracami komisji konkursowej, zwaną dalej "komisją", kieruje oraz zwołuje jej przewodniczący i im przewodniczy przewodniczący komisji. Przewodniczący komisji reprezentuje komisję na zewnątrz.

2. Komisja wykonuje swoje zadania stosując się do postanowień niniejszego regulaminu oraz wytycznych i wyjaśnień Zarządu Gminy.

3. Do czynności przewodniczącego komisji należy:

- 1/ zwoływanie posiedzeń komisji oraz przewodniczenia obradom,
- 2/ zarządzanie głosowaniem w toku rozstrzygania wszystkich istotnych spraw dotyczących postępowania konkursowego,
- 3/ dbanie o sprawny przebieg prac komisji,
- 4/ przekazywanie uczestnikom konkursu w imieniu komisji informacji o dyskwalifikacji lub zakwalifikowaniu do udziału w konkursie.

4. Do obowiązków członka komisji należy:

- 1/ uczestniczenie w posiedzeniach komisji,
- 2/ respektowanie przyjętych decyzji komisji,
- 3/ zapoznanie się z dokumentami złożonymi przez uczestników,
- 4/ zgłaszanie wniosków dotyczących głosowania.

§ 5

1. Komisja z zastrzeżeniem § 5 pkt.2 może podejmować uchwały w głosowaniu tajnym w obecności co najmniej połowy swego składu, w tym przewodniczącego.

2. Uchwałę o wyłonieniu kandydata na stanowisko dyrektora podejmuje komisja w głosowaniu tajnym, w obecności co najmniej 2/3 uchwalonego składu komisji, w tym w obecności przewodniczącego komisji.

3. Uchwały komisji z zastrzeżeniem § 11 pkt.1 zapadają zwykłą większością głosów. W razie równej liczby głosów rozstrzyga głos przewodniczącego komisji.

4. Uchwały podpisuje przewodniczący komisji.

III. Głosowanie oraz zadania komisji konkursowej

§ 6

1. Z posiedzenia komisji sporządza się protokół, który powinien zawierać:

- a/ określenie porządku posiedzenia
- b/ imiona i nazwiska osób obecnych na posiedzeniu /lista obecności/
- c/ treść podjętych uchwał i rozstrzygnięć
- d/ wyniki głosowania.

2. Protokół podpisują wszyscy członkowie komisji na posiedzeniu.

3. Każdy członek komisji ma prawo zgłosić do protokołu zastrzeżenia, jednakże jest zobowiązany protokół podpisać.

§ 7

1. Głosowanie tajne, przeprowadzone dla wyłonienia kandydata na stanowisko dyrektora odbywa się w oparciu o karty do głosowania opatrzone pieczęcią Zarządu Gminy.

2. Przewodniczący komisji wydaje karty do głosowania w liczbie odpowiadającej liczbie osób będących w składzie komisji i obecnych na posiedzeniu. Pozostałe karty są komisyjnie niszczone przez naderwanie i dołączenie do protokołu.

3. Każdy członek komisji posiada jeden głos.

4. W głosowaniu prowadzącym do wyłonienia kandydata na dyrektora członek komisji nie może wstrzymać się od głosu.

5. Członek komisji osobiście oddaje głos na jednego z kandydatów, którego nazwisko znajduje się na karcie do głosowania, przez postawienie z prawej strony jego nazwiska znaku "X".

§ 8

Komisja w zakresie swojej właściwości podejmuje działania mające na celu wy-

lonienie kandydata na stanowisko dyrektora, a w szczególności:

1. Rozpatruje zgłoszenia kandydatów i zapoznaje się z przedłożonymi przez nich dokumentami.
2. Stwierdza spełnienie przez kandydatów warunków formalnych.
3. Przeprowadza zamknięte spotkanie z kandydatami.
4. Przeprowadza głosowanie tajne dla wyłonienia kandydata na stanowisko dyrektora oraz ustala wyniki głosowania.
5. Sporządza protokół z posiedzenia oraz przedstawia go Zarządowi Gminy.

§ 9

Na wniosek członka komisji, uchwalony zwykłą większością głosów - posiedzenie komisji lub jego część odbywa się wyłącznie z udziałem członków komisji.

§ 10

1. Niezwłocznie po zakończeniu głosowania, przewodniczący komisji w obecności pozostałych członków komisji ustala:

- 1/ Liczbę członków komisji, którzy wzięli udział w głosowaniu
- 2/ Liczbę głosów ważnych
- 3/ Liczbę głosów nieważnych
- 4/ Liczbę głosów oddanych na poszczególnych kandydatów oraz wpisuje wynik głosowania do protokołu.
2. Komisja za nieważne uznaje głosy:
 - 1/ oddane na kartach do głosowania innych niż urzędowo ustalone,
 - 2/ oddane na kartach do głosowania, na których członek komisji umieścił znak "X" przy więcej niż jednym nazwisku kandydata,
 - 3/ komisja za ważny uznaje głos oddany na urzędowej karcie, na której członek komisji umieścił znak "X" tylko przy nazwisku jednego kandydata
 - 4/ głosy oddane na kartach do głosowania, na których członek komisji nie umieścił znaku "X" przy żadnym z nazwisk kandydatów uważa się za ważne - przeciw wszystkim kandydatom
 - 5/ dokonanie skreślenia nazwiska jednego kandydata, albo nazwisk wszystkich kandydatów nie powoduje unieważnienia głosu - a oznacza tylko inną formę wyrażenia braku akceptacji kandydata /kandydatów/.

IV. Ustalenie wyników głosowania i wyboru kandydata na stanowisko dyrektora

§ 11

1. W przypadku przystąpienia do konkursu jednego kandydata, komisja konkursowa w tajnym głosowaniu wyłania kandydata na stanowisko dyrektora jeżeli uczestnik konkursu otrzymał ponad 50 % głosów ważnych.
2. W przypadku równej ilości głosów "za" i "przeciw" ma zastosowanie pkt. 4 niniejszego paragrafu.

3. W przypadku przystąpienia do konkursu dwóch lub więcej kandydatów, konkurs wyłania kandydata na stanowisko dyrektora, jeżeli w głosowaniu tajnym jeden uczestnik konkursu otrzymał ponad 50 % głosów ważnych.

W sytuacji gdy w głosowaniu nie został wyłoniony kandydat /rozbieżność głosów/ komisja ma prawo zarządzić ponowne głosowanie.

4. W przypadku wystąpienia sytuacji gdy:
 - a/ jeden kandydat otrzymał 50 % ważnych głosów
 - b/ lub dwóch kandydatów otrzymało równą ilość głosów należy przeprowadzić ponowne głosowanie na tym samym posiedzeniu komisji.
5. Jeżeli w drugim głosowaniu:
 - a/ jeden kandydat otrzymał ponownie 50 % głosów,
 - b/ lub dwaj kandydaci otrzymali ponownie równą liczbę głosów, to zatrudnieniu jednego z nich zadecyduje Zarząd Gminy, bez konieczności ponownego przeprowadzenia konkursu.

§ 12

Decyzję o powołaniu i zatrudnieniu kandydata, który wygrał konkurs podejmuje Zarząd Gminy jeżeli organ sprawujący nadzór pedagogiczny nie zgłosi w terminie 14 dni od przedstawienia kandydata na to stanowisko umotywowanego zastrzeżenia.

V. Przepisy końcowe i ważność konkursu.

§ 13

1. Członkowie komisji mają obowiązek uczestniczenia w posiedzeniach i innych pracach komisji.
2. W razie niemożności wzięcia udziału w posiedzeniach komisji jej członek powinien, w miarę możliwości, jeszcze przed posiedzeniem powiadomić o tym przewodniczącego komisji lub Wójta Gminy Gdów.
3. W razie niemożności pełnienia lub rażącego zaniedbania obowiązków przez osobę wchodzącą w skład komisji, komisja występuje odpowiednio do Rady Gminy o dokonanie zmiany w jej składzie.

§ 14

Kandydat, który przystąpił do konkursu, lecz go nie wygrał, może za zgodą Zarządu Gminy ubiegać się ponownie o stanowisko - odpowiednio dyrektora szkoły albo przedszkola w innej placówce jeżeli wyrazi taką wolę i złoży pisemne oświadczenie w Urzędzie Gminy w Gdowie, co najmniej 10 dni przed terminem konkursu w innej placówce.

§ 15

1. Przeciwko wyborowi kandydata na stanowisko dyrektora może być wniesiony protest z powodu naruszenia przepisów:

- ustawy o systemie oświaty
- niniejszego regulaminu

jeżeli to naruszenie mogło wywrzeć wpływ na wynik głosowania.

2. Protest przeciwko wyborowi kandydata na stanowisko dyrektora może wnieść kandydat, który został dopuszczony do konkursu.

3. Prawo wniesienia protestu przysługuje również członkom komisji.

4. Protest wnosi się na piśmie do Komisji Rewizyjnej Rady Gminy nie później niż w ciągu 3 dni od dnia przeprowadzenia konkursu.

5. Wnoszący protest powinien sformułować w nim zarzuty oraz przedstawić lub wskazać dowody, na których opiera swoje zarzuty.

6. Komisja Rewizyjna rozpatruje protest, formułuje opinię w sprawie protestu i ewentualnie wnioskuje do Zarządu Gminy Gdów o unieważnienie konkursu.

7. Na wniosek Komisji Rewizyjnej Zarząd Gminy unieważnia Konkurs oraz podejmuje czynności związane z przeprowadzeniem konkursu.

§ 16

1. Kwestie proceduralne nie ujęte powyżej ustala komisja konkursowa.

2. W sprawach spornych i nie ujętych w regulaminie konkursu komisja może zwrócić się do Zarządu Gminy o udzielenie wyjaśnień lub interpretację.

3. Koszty związane z przeprowadzeniem konkursu pokrywane są z budżetu gminy.

VI. FINANSOWANIE OŚWIATY

1 stycznia 1999 roku powiaty i samorządy województw przejęły prowadzenie szkół ponadpodstawowych, specjalnych i placówek oświatowych.

Gminy prowadzą nadal, tak jak przed tą datą, szkoły podstawowe, a od 1 września 1999 r. także gimnazja. Z obliczeń przeprowadzonych przez MEN wynika, że w ubiegłym roku gminy dołożyły z własnych budżetów do subwencji oświatowej 12% jej wartości. Około 5% dochodów szkół będą stanowiły środki pozyskane przez nie samodzielnie.

Gminy i powiaty jako organy prowadzące placówki oświatowe będą prowadziły własną politykę oświatową, która będzie - dostosowaną do lokalnych warunków i możliwości - realizacją ogólnych założeń polityki edukacyjnej państwa. Jednostki samorządu terytorialnego będą też kontrolowały dysponowanie pieniędzmi przyznanymi szkołom i placówkom oraz gospodarowanie mieniem.

Zadania oświatowe realizowane przez gminy i powiaty będą finansowane z budżetu państwa poprzez subwencję oświatową. Zadania powierzone natomiast przy pomocy dotacji celowych. Subwencja powinna pokryć wydatki bieżące szkół, podwyżki dla nauczycieli i pozostałych pracowników oświaty, funkcjonowanie internatów i pomocy materialnej dla uczniów, dodatki mieszkaniowe dla nauczycieli, wydatki związane z realizacją przedmiotu wychowanie seksualne oraz dofinansowanie nauki religii. Z subwencji oświatowej są też dofinansowywane szkoły niepubliczne.

W tegorocznym budżecie pieniądze zostały już przydzielone. O tym, ile konkretnie pieniędzy dostanie gmina czy powiat, decydował algorytm, czyli matematyczny wzór. Powiaty i samorządy wojewódzkie mają swój algorytm różny od wzoru gminnego. Generalnie o wysokości przyznanej subwencji decyduje to, ilu jest w powiecie czy województwie uczniów. Można więc powiedzieć, że jest to namiastka bonu oświatowego - im więcej uczniów, tym wyższa kwota subwencji.

Algorytm gminny decyduje tylko o podziale części oświatowej pomiędzy gminy, a nie poszczególne szkoły. Istotne znaczenie ma tu liczba oddziałów, kwalifikacje nauczycieli itd., bo te dane wpływają na ogólną kwotę przyznaną gminie. Podział tej kwoty pomiędzy szkoły należy do kompetencji rady gminy.

UCHWAŁA Nr VI/46/99
Rady Gminy w Tarnowie
z dnia 5 marca 1999 roku

w sprawie szczegółowych zasad ustalania dotacji na działalność dydaktyczną i opiekuńczo-wychowawczą przedszkoli oraz szkół publicznych prowadzonych przez osoby prawne i fizyczne na obszarze Gminy Tarnów.

Na podstawie art. 80 ust. 2 ustawy z dnia 7 września 1991 r. o systemie oświaty /Dz. U. z 1996 r. Nr 67, poz. 329 z późn. zm./ Rada Gminy w Tarnowie uchwala, co następuje:

§ 1

Uchwała dotyczy przedszkoli i szkół publicznych w tym z oddziałami integracyjnymi oraz przedszkoli specjalnych, szkół podstawowych oraz gimnazjów, w tym z oddziałami integracyjnymi, z wyjątkiem szkół podstawowych specjalnych i gimnazjów specjalnych, szkół artystycznych oraz szkół przy zakładach karnych, zakładach poprawczych i schroniskach dla nieletnich nie wymienionych w art. 79 ust. 1 ustawy z dnia 7 września 1991 r. o systemie oświaty /Dz. U. z 1996 r. Nr 67, poz. 329 z późn.zm./, zwanej dalej "ustawą" położonych na obszarze Gminy Tarnów.

§ 2

Dotacji na działalność dydaktyczną i opiekuńczo-wychowawczą przedszkoli i szkół publicznych, o których mowa w § 1, udziela Zarząd Gminy na wniosek osoby prawnej lub fizycznej prowadzącej przedszkole lub szkołę:

1/ przedstawiony organowi dotującemu, nie później niż do dnia 30 września roku poprzedzającego rok udzielenia dotacji - z zastrzeżeniem § 6 - wskazujący datę i numer zezwolenia udzielonego w trybie art. 58 ustawy lub decyzji stwierdzającej, że szkoła stała się szkołą publiczną na podstawie art. 106 ustawy albo została uznana za szkołę publiczną na podstawie art. 110 ust. 3 ustawy,

2/ określający liczbę wychowanków /uczniów/ uczęszczających do przedszkola /szkoły/, w tym także objętych określoną formą działalności opiekuńczo-wychowawczej,

3/ zawierający informację, że przedszkole lub szkoła nie pobiera opłat /czesnego/ za działalność dydaktyczną i opiekuńczo-wychowawczą w zakresie co najmniej minimum programowego wychowania przedszkolnego lub minimum programowego przedmiotów obowiązkowych w szkole,

4/ zawierający zobowiązanie do informowania organu dotującego o zmianach zachodzących w liczbie wychowanków /uczniów/,

5/ wskazujący numer rachunku bankowego, na który ma być przekazywana dotacja.

§ 3

1. Dotacja przysługuje w wysokości odpowiadającej wydatkom bieżącym, ponoszonym w przeliczeniu na jednego wychowanka /ucznia/ w tego samego typu przedziałach i szkołach publicznych prowadzonych na terenie Gminy Tarnów.
2. Kwotę dotacji określa na każdy rok budżetowy Zarząd Gminy.

§ 4

1. Udzielenie dotacji powinno być poprzedzone sprawdzeniem przez organ dotujący danych określonych w § 2 i zawarciem umowy.
2. Organ dotujący przekazuje dotacje z góry, w terminach miesięcznych.

§ 5.

1. Osoba prawna lub fizyczna, o której mowa w § 2, sporządza i przekazuje organowi dotującemu - nie później niż w ciągu 20 dni po upływie każdego miesiąca - rozliczenie otrzymywanych dotacji za okres od początku roku kalendarzowego do końca minionego miesiąca sprawozdawczego.
2. Organowi dotującemu przysługuje prawo kontroli wykorzystywania dotacji.
3. Ostatecznego rozliczenia udzielonych dotacji za okres roczny dotujący dokonuje w terminie do dnia 31 stycznia roku następnego.

§ 6

Dotację cofa się w przypadku nałożenia przez przedszkole lub szkołę na rodziców /opiekunów/ obowiązku uiszczania opłat /czesnego/ za działalność dydaktyczną opiekuńczo-wychowawczą w zakresie minimum programowego wychowania przedszkolnego lub minimum programowego przedmiotów obowiązkowych w szkole. O cofnięciu dotacji z wyżej wymienionej przyczyny organ dotujący powiadamia właściwy organ sprawujący nadzór pedagogiczny.

§ 7.

Uchwała wchodzi w życie z dniem ogłoszenia i ma zastosowanie do dotacji udzielanych począwszy od roku 1999.

UCHWAŁA Nr VI/52/99
Rady Gminy w Sieprawiu
z dnia 11 marca 1999 r.

w sprawie zmiany formy finansowania przedszkoli i bibliotek w Gminie Siepraw

Na podstawie art. 18 ust. 2 pkt 9 lit. "h" ustawy z dnia 8 marca 1999 r. o samorządzie terytorialnym /tekst jednolity z 1996 r. Dz. U. Nr 13 poz. 74 z późn. zm./, art. 79 ust. 1 ustawy z dnia 7 września 1991 r. o systemie oświaty /tekst jednolity z 1996 r. Nr 67 poz. 329 z późn. zm./ oraz art. 21 ust. 1 pkt 1 ustawy z dnia 26 listopada 1999 r. o finansach publicznych /Dz. U. Nr 155 poz. 1014/ Rada Gminy w Sieprawiu uchwala co następuje:

§ 1

Postanawia się, że zakłady budżetowe: Przedszkole Gminy Siepraw w Sieprawiu i Przedszkole Gminy Siepraw w Zakliczynie oraz prowadząca na zasadach obowiązujących zakłady budżetowe gospodarkę finansową Biblioteka Publiczna Gminy Siepraw w Sieprawiu z dniem 1 kwietnia 1999 r. stają się jednostkami budżetowymi.

§ 2

Z dniem 1 kwietnia 1999 r. tworzy się środek specjalny przy Przedszkolu Gminy Siepraw w Zakliczynie pod nazwą "Dodatkowe świadczenia Przedszkola".

§ 3

1. Dochodami środka specjalnego, o którym mowa w § 2 są opłaty za świadczenia Przedszkola części stanowiącej równowartość surowca zużytego do sporządzenia posiłku oraz darowizny.

2. Środek specjalny, o którym mowa w § 2, przeznaczają się na dofinansowanie żywienia dzieci w przedszkolu, oraz innych świadczeń Przedszkola wykraczających poza podstawy programowe wychowania przedszkolnego.

§ 4

Uchwała wchodzi w życie z dniem podjęcia.

Stanowmi Państwo!
Przekazujemy Państwu
BON OŚWIATOWY

odzwierciedlający realizowaną przez samorząd miasta Kwidzyna ideę powiązania środków przeznaczonych na utrzymanie i rozwój szkoły z ilością dzieci, która do niej uczęszcza.

Władze samorządowe przeznaczają na jednego ucznia określoną kwotę, która zostanie przekazana tej szkole, do której będzie uczęszczało Państwa dziecko.

BONEM OŚWIATOWYM

WYBÓR SZKOŁY NALEŻY DO PAŃSTWA.

Z-ca Burmistrza

mgr inż. Jacek Czarnobał

Burmistrz Miasta

mgr inż. Jarzy Godzick

Bon Oświatowy

Przekazuje kwotę dotacji szkole:

w Kwidzynie

nazwa szkoły

za naukę

19 r.

imię i nazwisko dziecka

data urodzenia

Kwidzyn, 1 września 199 r.

.....
podpis rodzica

NR

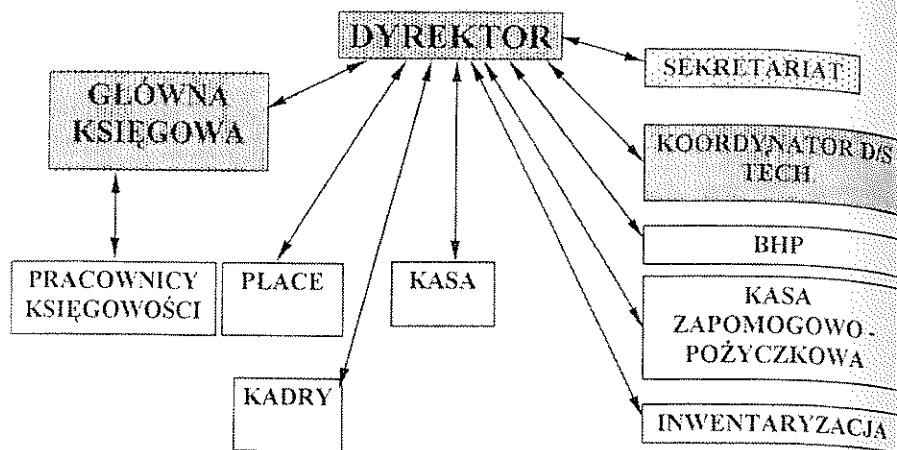
KWIDZYŃSKI MODEL ZARZĄDZANIA SZKOŁAMI - DOŚWIADCZENIA I OSIĄGNIĘCIA

Kwidzyński samorząd przejął prowadzenie szkół podstawowych od 1 stycznia 1992r. Władze miasta kierowały się przekonaniem, że prędzej czy później muszą one podlegać samorządowi, więc zwlekać nie należy. Dziś po latach doświadczeń można mówić o kwidzyńskim modelu zarządzania oświatą, w którym rola samorządu sprowadza się do funkcji inspirującej, zaś faktycznymi gospodarzami są nauczyciele i rodzice a także uczniowie z dyrektorem na czele. W tym roku samorząd kwidzyński ma pod opieką:

- osiem szkół podstawowych do których uczęszcza 5487 dzieci
- trzy przedszkola, do których uczęszcza 398 dzieci (pięć zostało przekształconych w przedszkola niepubliczne)
- sześć szkół ponadpodstawowych, do których uczęszcza 5084 uczniów, w tym 688 w systemie wieczorowym
- dom dziecka, w którym przebywa 80 wychowanków

Głównym elementem wpływającym na ogromne zwiększenie samorządności placówek jest czytelny sposób kształtowania budżetu szkoły, przedszkola na dany rok budżetowy. W Kwidzynie praktycznie od 5 lat funkcjonuje BON OŚWIATOWY.

Środki finansowe przydzielone w uchwale budżetowej zależą wprost od liczby uczniów. Jeżeli liczba uczniów ulega zmianie, to zmianie ulega również budżet szkoły (na podstawie danych wg Sprawozdania GUS na dzień 10 września roku poprzedzającego rok budżetowy). Każda ze szkół ma określony koszt kształcenia w danej szkole.



BUDŻET SZKÓŁ PODSTAWOWYCH

Bsp

$$Bsp = s / z1$$

gdzie:

- *s* - subwencja wg MEN na dany rok budżetowy
- *z1* - współczynnik zawierający się w granicach od 0.88 do 0.92 wg decyzji Rady Miejskiej

Bspn BUDŻET POSZCZEGÓLNYCH SZKÓŁ PODSTAWOWYCH

$$Bspn = 12 * dn * an * x1 / y1 * z3$$

gdzie:

- *d* - liczba uczniów w danej szkole wg sprawozdania GUS 20 września roku poprzedzającego dany rok budżetowy
- *a* - miesięczny koszt kształcenia ucznia w danej szkole w styczniu w roku poprzedzającym dany rok budżetowy
- *x1* - miesięczny koszt kształcenia ucznia w szkołach podstawowych w styczniu w danym roku budżetowym
- *y1* - miesięczny koszt kształcenia ucznia w szkołach podstawowych w styczniu w roku poprzedzającym dany rok budżetowy
- *z3* - współczynnik zawierający się w granicach od 1,00 do 1,08 wg decyzji Zarządu Miasta
- *n* - indeks określający daną szkołę

Bspp BUDŻET OGÓLNY SZKÓŁ PONADPODSTAWOWYCH

$$Bspp = D / Z2$$

gdzie:

- *D* - dotacja kuratorium oświaty na dany rok budżetowy
- *Z2* - współczynnik zawierający się w granicach od 0.98 do 1.00 wg decyzji Rady Miejskiej

Bsppn BUDŻET POSZCZEGÓLNYCH SZKÓŁ PONADPODSTAWOWYCH

$$Bsppn = 12 * dn * an * x2 / y2 * z3$$

gdzie:

- *d* - liczba uczniów w danej szkole wg sprawozdania GUS 20 września roku poprzedzającego dany rok budżetowy
- *a* - miesięczny koszt kształcenia ucznia w danej szkole w styczniu w roku poprzedzającym dany rok budżetowy
- *x2* - łączny budżet na szkoły ponadpodstawowe w styczniu danego roku budżetowego (bez remontów)
- *y2* - łączny budżet na szkoły ponadpodstawowe w styczniu roku poprzedniego (bez remontów)
- *z3* - współczynnik zawierający się w granicach od 1.00 do 1.08 wg decyzji Zarządu Miejskiego
- *n* - indeks określający daną szkołę

Bp

BUDŻET OGÓLNY PRZEDSZKOLI

$$Bp = a * 100\% + b * 100\% * d1 + 0,9 * c * d2$$

gdzie:

- *a* - miesięczna stawka na dziecko w roku poprzedzającym dany rok budżetowy
- *b* - procent wzrostu miesięcznej stawki na dziecko w danym roku budżetowym wg decyzji Rady Miasta (nie mniejszy niż procent wzrostu dochodów własnych gminy)
- *c* - miesięczna stawka na dziecko w danym roku budżetowym
- *d1* - liczba dzieci w przedszkolu wg stanu na dzień 1 października w roku poprzedzającym rok budżetowy
- *d2* - liczba dzieci w przedszkolu integracyjnym wg stanu na dzień 1 października w roku poprzedzającym rok budżetowy

Bppn

BUDŻET PRZEDSZKOLI SAMORZĄDOWYCH I NIEPUBLICZNYCH PROWADZONYCH PRZEZ FUNDACJĘ "OŚWIATA"

$$Bppn = 12 * c * d3n$$

gdzie:

- *c* - miesięczna stawka na dziecko w danym roku budżetowym
- *d3* - liczba dzieci w przedszkolu wg stanu na dzień 1 października w roku poprzedzającym rok budżetowy
- *n* - indeks określający przedszkole

Bpnn

BUDŻET POZOSTAŁYCH PRZEDSZKOLI NIEPUBLICZNYCH

$$Bpnn = 12 * c * 0,8 * d3n$$

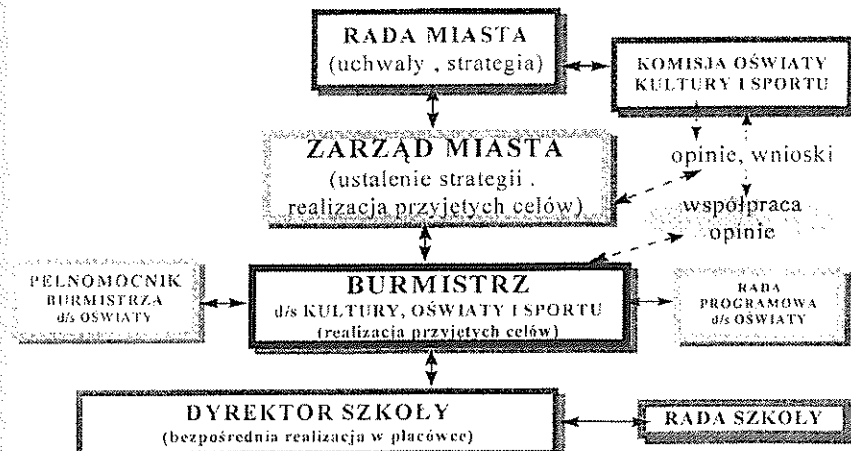
gdzie:

- *c* - miesięczna stawka na dziecko w danym roku budżetowym
- *d3* - liczba dzieci w przedszkolu wg stanu na dzień 1 października w roku poprzedzającym rok budżetowy
- *n* - indeks określający przedszkola

Przyznanie placówkom według wymienionych przeliczników środki finansowe nie obejmują kosztów na duże remonty i inwestycje. Są to środki na bieżące funkcjonowanie. Wyłącznym dysponentem tak powstałego rocznego budżetu jest dyrektor placówki. Miesięcznie do jego dyspozycji przekazywana jest 1/12 całego budżetu. Wymaga to od dyrektora właściwego, zgodnego z rytmem szkoły (okres zimowy, ferie, wakacje itp.) wydatkowania pieniędzy. Dyrektor może w sposób dowolny przenosić pieniądze między paragrafami, informując o tym fakcie w odpowiednim czasie skarbnika miasta. Jednocześnie każdorazowo wymagana jest opinia rady placówki co do podziału budżetu lub ewentualnych przemieszczeń w stosunku do planu finansowego placówki. Obsługę finansową, kadrową, pracowniczą szkół, przedszkoli i innych instytucji miejskich służących dzieciom prowadzi Miejski Zakład Budżetowy. Jest on w całości finansowany z budżetu miasta. Jest to firma, która świadczy usługi, a nie podejmuje decyzji. Ona też sporządza co miesięczne analizy kosztów ponoszonych przez placówki w przeliczeniu na jednego ucznia. Pozwala to poznać te dziedziny, gdzie tkwią możliwości bardziej racjonalnego wydatkowania pieniędzy na prowadzenie szkoły oraz daje możliwości porównania kosztów z innymi szkołami. Podawanie w comiesięcznych analizach, obok globalnych wydatków, wyliczeń kosztów na jednego ucznia ma tym bardziej sens, że budżet roczny wyliczany jest przecież na podstawie wydatków na jednego ucznia.

Na tym wszak polegać ma w niedalekiej przyszłości, mamy taką nadzieję, idea bonu oświatowego, która w Kwidzynie jest już de facto realizowana, tyle tylko że w granicach naszego miasta. Ten sposób gospodarowania ma jeszcze jedną zaletę - spowodował urynkowanie usług oświatowych, gdyż szkoły "walczą" o pieniądze zaczęły walczyć o ucznia, starając się o jak najlepszy własny wizerunek w społeczności lokalnej oraz starając się wzajemnie przeliczyć w bogactwie prezentowanych ofert.

Miejski Zakład Budżetowy usługi dla oświaty SCHEMAT DECYZYJNO - POLITYCZNY



MIEJSKI ZAKŁAD BUDŻETOWY

dla zabezpieczenia pełnej obsługi placówek zapewnia:

1. Funkcjonowanie przychodni lekarskiej
2. Usługi radcy prawnego dla dyrektorów placówek
3. Usługi informatyczne

CHARAKTERYSTYKA MZB

Kształt organizacyjny MZB na koniec 1997 roku jest wynikiem podjętych przekształceń w roku 1995. W ówczesnym funkcjonowaniu zakres zadań MZB obejmował:

1. obsługę placówek oświatowych
2. działalność merytoryczną w kulturze
3. działalność merytoryczną w rekreacji i sporcie
4. prowadzenie targowisk
5. prowadzenie hotelu na stadionie
6. prowadzenie kawiarni "Miła"

7. prowadzenie pensjonatu "Miłosna"

8. prowadzenie remontów i napraw bieżących w oparciu o dział techniczny.

W wyniku przekształceń prowadzonych w latach 1995–1996 wyodrębniono z całego zakresu działalności, niezależnie merytorycznie zakłady i doprowadzono do obecnego kształtu Miejski Zakład Budżetowy.

ZAKRES USŁUG OFEROWANY PRZEZ MZB

- a. Obsługa finansowo-księgową
- b. Obsługa kadrową
- c. Płace
- d. Kasa zapomogowo-pożyczkowa
- e. Kasa
- f. Inwentaryzacja
- g. Doradztwo, koordynacja, kosztorysy i nadzór
- h. Obsługa prawna kierownictwa placówek
- i. Przychodnia lekarska
- j. Doradztwo informatyczne
- k. Zakup druków dla placówek
- l. Archiwizacja dokumentów
- ł. Przygotowanie wydruków budżetów
- m. Przygotowanie analiz i symulacji Budżetowych
- n. Organizowanie cyklicznych spotkań dyrektorów.
- o. Pomoc przy organizacji szkoleń i kursów

SYSTEM PŁAC DLA DYREKTORÓW SZKÓŁ

Kolejnym czynnikiem aktywizującym działalność szkół i mający istotny i bardzo wyraźny wpływ na podniesienie poziomu nauczania w placówkach jest wprowadzenie zmodyfikowanego systemu płac dla dyrektorów szkół. Dyrektor szkoły ma zakaz pracy w nadgodzinach. Płaca dyrektora szkoły w Kwidzynie jest wyższa niż wynika to z tabeli, gdyż samorząd lokalny skorzystał z możliwości, jakie daje ustawa i w sposób znaczący podniósł dodatek do płacy zasadniczej. Wysokość płacy dyrektora placówki uzależniona jednak została od oceny pracy kierowanej przez niego szkoły.

Na wysokość tej oceny wpływ mają następujące czynniki:

- a) osiągnięcia szkoły w konkursach przedmiotowych
- b) ocena poziomu pracy dydaktycznej na podstawie badań wyników nauczania
- c) losy absolwentów

d) realizacja programów w zakresie:

- zdrowia i sprawności dziecka
- rozwoju samorządności i demokracji wśród uczniów
- ekologia
- profilaktyka w zakresie patologii społecznej

e) osiągnięcia w konkursach artystycznych i przeglądach twórczości dziecięcej

f) osiągnięcia w sporcie kwalifikowanym oraz liczba zorganizowanych przez szkołę imprez masowych o charakterze rekreacyjno-sportowym

g) liczba i jakość wprowadzonych w szkole eksperymentów i innowacji pedagogicznych

h) efektywność gospodarowania środkami budżetowymi

i) prowadzenie polityki kadrowej ze szczególnym uwzględnieniem podnoszenia kwalifikacji kadry pedagogicznej

j) organizowanie szkoleń dla nauczycieli(kursy, seminaria itp.)

k) ocena pracy szkoły przez rodziców

l) autorytet osobisty dyrektora, jego samokształcenie, doskonalenie i dokształcanie się. Wyżej wymienione elementy zawarte są w raporcie o pracy szkoły, sporządzanym co rok przez pełnomocnika burmistrza ds. oświaty. Tego typu rozwiązanie opiera się na założeniu, że jakość pracy szkoły w dużej mierze zależy od postawy dyrektora placówki. Słuszne wydaje się wyrażone przez kogoś stwierdzenie, że taka szkoła, jaki jej dyrektor. Podniesienie w sposób znaczący płac dyrektorów placówek spowodowało, że stanowisko to stało się bardziej prestiżowe i szanowane w środowisku, a powiązanie wysokości płac dyrektora szkoły z jakością pracy placówki zdecydowanie wpłynęło na podniesienie pracy szkoły. Posunięcia te są odpowiedzią na pytanie, jak ulepszyć istniejący stan, a nie biadoleństwem, że zrobić się nic nie uda. Jest to realizacja amerykańskiej maksymy: dream & act (marzyć i działać).

Autorzy opracowania:

mgr inż. Leszek Czarnobaj

Starosta Powiatu Kwidzyńskiego

mgr Urszula Marchlik

Pełnomocnik ds. oświaty w Kwidzynie

Federacja Związków i Stowarzyszeń Gmin i Powiatów RP

Federacja Związków i Stowarzyszeń Gmin i Powiatów RP zrzesza 20 stowarzyszeń i związków polskich gmin. Obecnie w skład Federacji wchodzi stowarzyszenia i związki regionalne gmin odpowiadające zakresem działania nowym województwom. Stowarzyszenia te, utworzone dobrowolnie przez gminy w Wielkopolsce, na Śląsku, w Małopolsce, na Pomorzu, Warmii i Mazurach oraz innych regionach działają już od początku lat 90.

W skład Federacji wchodzi także dobrowolne zrzeszenia gmin o statusie m.in. związków komunalnych. Odpowiadają one lokalnym wspólnotom powiatowym, wspólnotom historycznym i ekonomicznym. Utworzenie powiatów pozwoliło, aby członkami Federacji mogły zostać także powiaty.

Realizując statutowe zadania Federacja powołała Forum Powiatów RP, a także Forum Regionów RP, m.in. dla przygotowania reprezentacji powiatów i województw polskich, przygotowania prawa oraz instrumentów działania nowych województw i powiatów.

Sekretariat Forum Powiatów RP i Forum Regionów RP działa w Biurze Federacji Związków i Stowarzyszeń Gmin i Powiatów RP. Przygotowywane i dokumentowane są prace nad reformą administracyjną państwa, trwa wymiana poglądów i dyskusja o kompetencjach powiatu, województwa i rządu. Federacja będzie nadal włączać się w promocję reform państwa. Wyrazem tego jest m.in. wydawane we współpracy z Fundacją Rozwoju Samorządności i Prasy Lokalnej "Gazeta Województw RP", "Gazeta Powiatów RP", a także inne wydawnictwa, poradniki i informatory poświęcone obecnie dokonującym się w Polsce zmianom.

Federacja zaprasza do współpracy wszystkie organizacje i instytucje, a także osoby fizyczne zainteresowane udziałem w pracach Forum Powiatów RP i Forum Regionów RP.

Adres: Biuro FZiSGiP RP, Kraków ul. Mikołajska 4